

Hvor lang tid bor man alene efter partnerens død?

Af Nadja Hedegaard Andersen, NCA@kl.dk

Dato: 2. april 2019

Sags ID: SAG-2019-01985
Dok. ID: 2737006

E-mail: NCA@kl.dk
Direkte: 3370 3360

Weidekampsgade 10
Postboks 3370
2300 København S

www.kl.dk
Side 1 af 10

Formålet med dette analysenotat er at se på, hvor lang tid de ældre bor alene efter deres partners død, og til de selv dør.

Analysens hovedkonklusioner

- I gennemsnit har ældre 65+-årige på det tidspunkt de dør boet alene 15,2 år efter deres partners død.
- I 72 pct. af parforholdene er det kvinden, der lever længst.
- Kvinderne har i gennemsnit levet 17,0 år alene fra deres mand døde til deres egen død.
- I 28 pct. af parforholdene er det manden, der lever længst.
- Mændene har i gennemsnit levet 10,5 år alene fra deres kone døde til deres egen død.
- Jo ældre den længstlevende bliver, desto flere år bor personen i gennemsnit alene. Hvis den længst levende døde som 95+-årig boede personen i gennemsnit 21,4 år alene før egen død.
- Antallet af år de ældre bor alene, afhænger i høj grad af forskellene i kønnenes levealder samt aldersspændet i parforholdet. Fx var der i gennemsnit 4,4 år mellem mænd og kvinder i et parforhold.

Indhold

1	Baggrund og indledning	2
2	Metode og data.....	2
2.1	Data og afgrænsning	2
3	Resultater	3
3.1	Antallet af år alene efter partners død	3
3.2	Gennemsnitlig levealder	5
3.3	Aldersforskel i parforhold.....	6
3.4	Geografiske forskelle	7

Dato: 2. april 2019

Sags ID: SAG-2019-01985
Dok. ID: 2737006

Email: NCA@kl.dk
Direkte: 3370 3360

Weidekampsgade 10
Postboks 3370
2300 København S

www.kl.dk
Side 2 af 10

1 Baggrund og indledning

Der diskuteres tit om forskellen i kønnenes forventede middellevetid – kvinder lever længere end mænd. Mænds middellevetid er dog steget mere end kvinders, hvilket har gjort forskellen i levetid mellem mænd og kvinder mindre. Dette kan i fremtiden få en betydning for antallet af år, én person skal leve alene efter partners død.

Men hvor længe bor de ældre egentlig alene fra deres partner dør til de selv dør? Dette analysenotat dykker ned i, hvor længe vi egentlig bor alene, og ser på hvilke faktorer, der har betydning for dette.

Udover betydningen af levealderen mellem kønnene viser analysenotatet også, at størrelsen af aldersspændet i parforholdet er en væsentlig faktor, der er med til at forklare længden af den tid, ældre bor alene efter partners død.

2 Metode og data

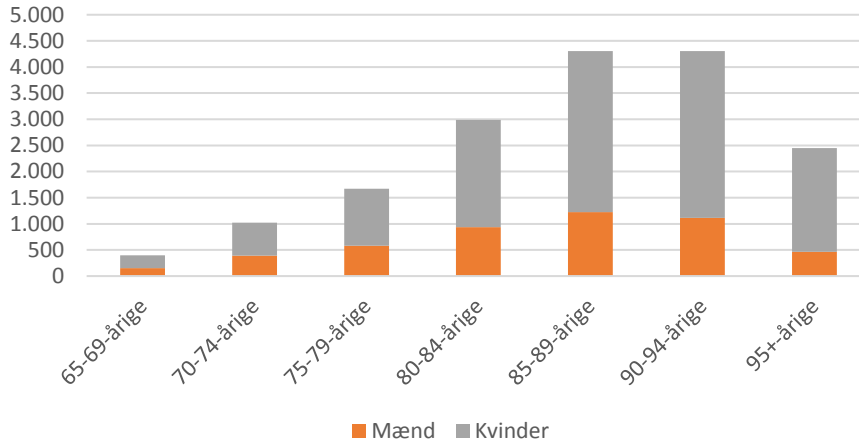
2.1 Data og afgrænsning

Der anvendes registerdata fra Danmarks Statistik.

Der analyseres på personer, der døde i 2017, og som var fyldt 65 år eller derover på deres dødsdato. For denne population findes personernes sidst registrerede partner, som de boede sammen med. Der analyseres både på parforhold, hvor partnerne var gift, samboende eller samlevende. Der analyseres ikke på personer, som ikke har boet sammen med nogen partner uden at være gift siden 1986 – denne begrænsning skyldes, at data ikke går længere tilbage. Der analyseres kun på parforhold, hvor de to partnere boede sammen på dødstidspunktet for den først-døde.

I alt analyseres der på 17.143 parforhold i nuværende analyse, hvor den længstlevende døde i løbet af 2017. I 71,7 pct. (12.287 parforhold) var det kvinderne, der var den længstlevende. I figur 2.1 ses antallet af parforhold i populationen fordelt på den længstlevendes alder og køn.

Figur 2.1: Antallet af parforhold fordelt på længstlevende alder og køn, 2017



Note: Der ses på personer, der er døde i 2017, og hvis seneste partner er død før egen dødsdato.
 Kilde: Egne beregninger på baggrund af registerdata fra Danmarks Statistik

Dato: 2. april 2019

Sags ID: SAG-2019-01985
 Dok. ID: 2737006

Email: NCA@kl.dk
 Direkte: 3370 3360

Weidekampsgade 10
 Postboks 3370
 2300 København S

www.kl.dk
 Side 3 af 10

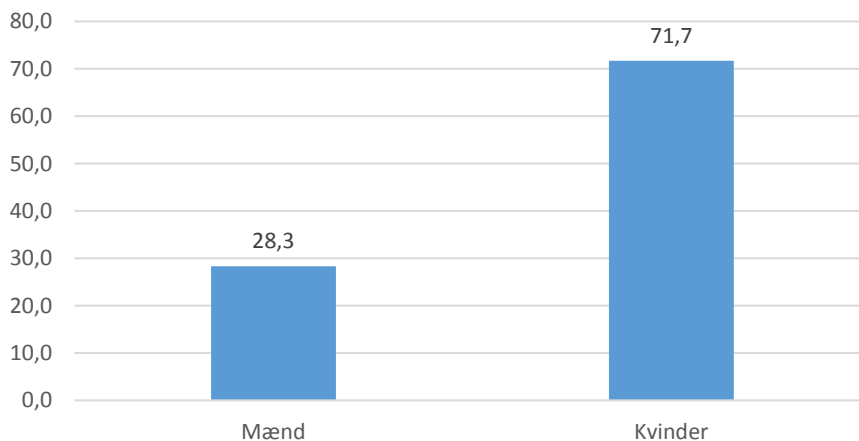
3 Resultater

3.1 Antallet af år alene efter partners død

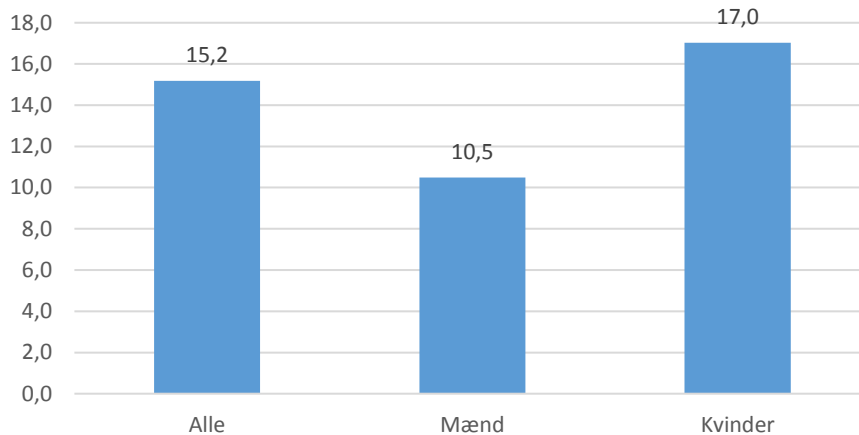
I 72 pct. af parforholdene levede kvinden længst, *jf. figur 3.1*. Disse Kvinder levede i gennemsnit 17 år alene, fra deres mand døde og frem til deres egen død, *jf. figur 3.2*.

Omvendt levede godt 28 pct. af mændene længst i et parforhold, *jf. figur 3.1*. Disse mænd lever i gennemsnit 10,5 år alene, før de selv dør, *jf. figur 3.2*.

Figur 3.1: Fordeling af hvem der lever længst i et parforhold, 2017

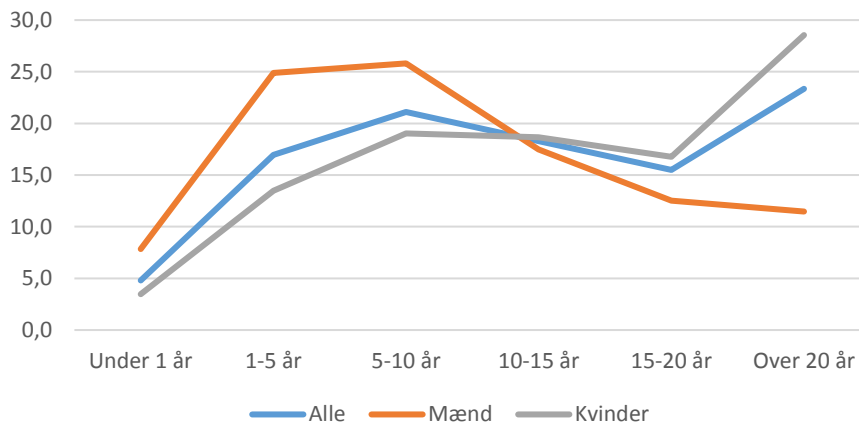


Note: Der ses på personer, der er døde i 2017 og hvis seneste partner er død før egen dødsdato.
 Kilde: Egne beregninger på baggrund af registerdata fra Danmarks Statistik

Figur 3.2: Gennemsnitlig antal år alene før egen død fordelt på køn


Note: Der ses på personer, der er døde i 2017 og hvis seneste partner er død før egen dødsdato.
 Kilde: Egne beregninger på baggrund af registerdata fra Danmarks Statistik

De 15,2 år den længstlevende partner i gennemsnit lever alene, dækker over en stor spredning i antallet af år, *jf. figur 3.3*. 29 pct. af kvinderne lever over 20 år alene, mens det blandt mændene er 11,5 pct. 3,5 pct. af kvinderne lever under 1 år alene efter manden er død, før de selv dør. 7,8 pct. af mændene lever under et år alene, efter konen er død, før de selv dør.

Figur 3.3: Procentvis spredning af antallet af år alene fordelt på køn


Note: Der ses på personer, der er døde i 2017 og hvis seneste partner er død før egen dødsdato.
 Kilde: Egne beregninger på baggrund af registerdata fra Danmarks Statistik

Jo ældre den længstlevende i parforholdet bliver, desto længere tid har personen i gennemsnit levet alene, *jf. figur 3.4*. Hvis den længstlevende i parforholdet blev over 95 år, har personen i gennemsnit levet 21,4 år alene. Hvis den længstlevende person i parforholdet blev 65-69 år har personen i gennemsnit levet 8,6 år alene.

Dato: 2. april 2019

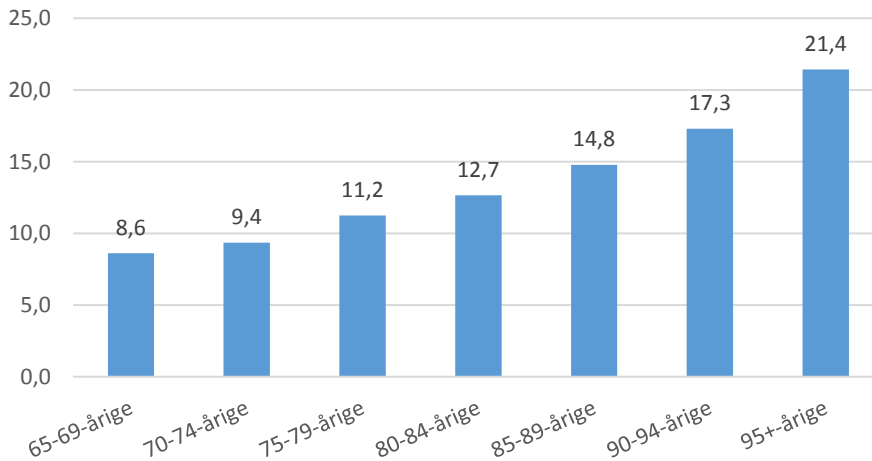
 Sags ID: SAG-2019-01985
 Dok. ID: 2737006

 Email: NCA@kl.dk
 Direkte: 3370 3360

 Weidekampsgade 10
 Postboks 3370
 2300 København S

 www.kl.dk
 Side 4 af 10

Figur 3.4: Gennemsnitlig antal år alene før egen død fordelt på aldersgrupper



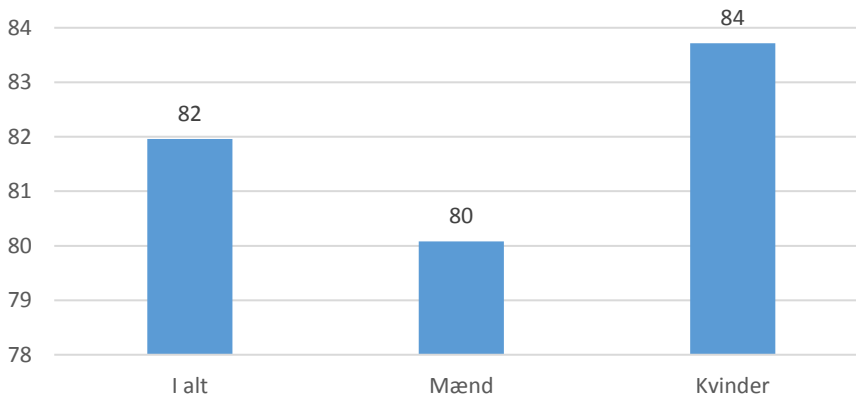
Note: Der ses på personer, der er døde i 2017 og hvis seneste partner er død før egen dødsdato.
 Kilde: Egne beregninger på baggrund af registerdata fra Danmarks Statistik

Der er forskellige faktorer, der påvirker antallet af år, man lever alene efter partners død. Dette kunne for eksempel være kønsforskellene i levealderen og aldersspændet i parforholdet. I de næste to afsnit ses der på netop disse to forhold.

3.2 Gennemsnitlig levealder

Gennemsnitsalderen ved død var 84 år i 2017 blandt 65+-årige kvinder, *jf. figur 3.5*. For mændene var gennemsnitsalderen 80 år. Denne forskel i kønnenes levealder har betydning for, hvor længe man bor alene efter partners død. Ses der på udviklingen i middellevetiden for 0-årige fordelt på kønnene, fremgår det, at mændenes levealder inden for en årrække er steget kraftigere end kvindernes. Dette kan i fremtiden få en betydning for antallet af år, én person må leve alene efter partners død, givet at aldersspændet i parforhold ikke ændrer sig over tid.

Figur 3.5: Gennemsnitsalderen for døde 65+-årige i 2017



Note: Beregnet for personer (65+-årige) der døde i 2017
 Kilde: Egne beregninger på baggrund af statistikbanken.dk, DOD

Dato: 2. april 2019

Sags ID: SAG-2019-01985
 Dok. ID: 2737006

Email: NCA@kl.dk
 Direkte: 3370 3360

Weidekampsgade 10
 Postboks 3370
 2300 København S

www.kl.dk
 Side 5 af 10

3.3 Aldersforskel i parforhold

I godt 81 pct. af parforholdene i populationen var det manden, der var ældst, *jf. figur 3.6*. I gennemsnit var mændene 4,8 år ældre end kvinderne i parforholdene, hvor manden var ældst, *jf. figur 3.7*.

I knap 19 pct. af forholdene var det kvinden, der var ældst, *jf. figur 3.6*. I disse parforhold var kvinden i gennemsnit 2,8 år ældre end manden, *jf. figur 3.7*.

Generelt er der 4,4 års forskel på mænd og kvinders alder i parforhold i populationen, *jf. figur 3.7*.

Dato: 2. april 2019

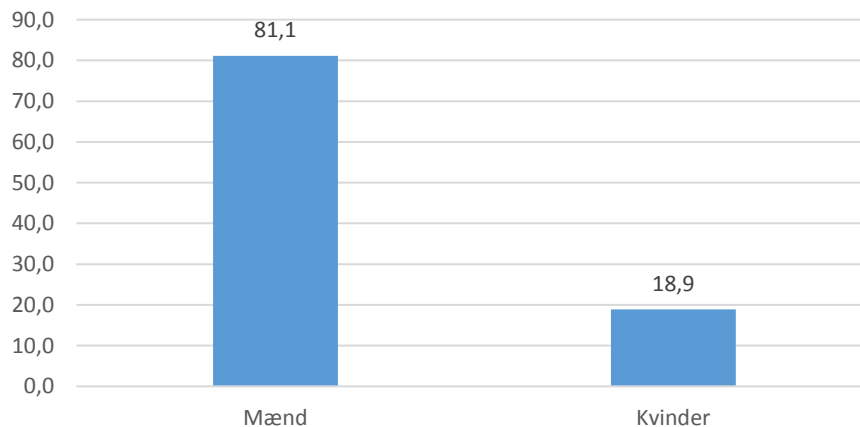
Sags ID: SAG-2019-01985
Dok. ID: 2737006

Email: NCA@kl.dk
Direkte: 3370 3360

Weidekampsgade 10
Postboks 3370
2300 København S

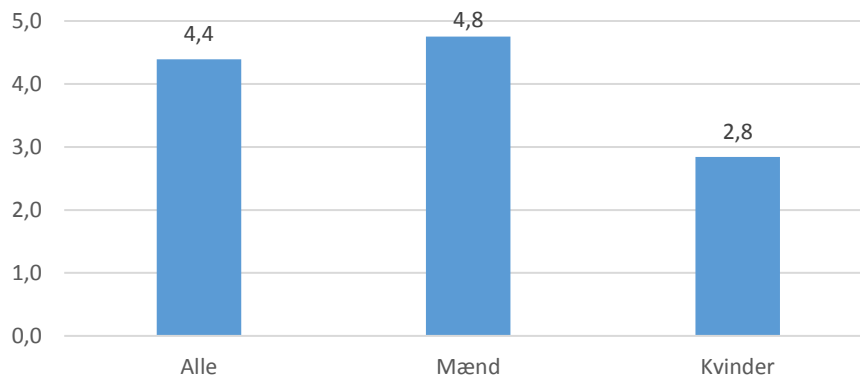
www.kl.dk
Side 6 af 10

Figur 3.6: Hvem er ældst i parforholdet fordelt på køn



Note: Der ses på personer, der er døde i 2017 og hvis seneste partner er død før egen dødsdato.
Kilde: Egne beregninger på baggrund af registerdata fra Danmarks Statistik

Figur 3.7: Aldersforskellen i parforholdet fordelt på hvem der var ældst



Note: Der ses på personer, der er døde i 2017 og hvis seneste partner er død før egen dødsdato.
Kilde: Egne beregninger på baggrund af registerdata fra Danmarks Statistik

I godt 58 pct. af parforholdene i populationen var manden ældst og døde først, *jf. figur 3.8*. I disse forhold var manden i gennemsnit 4,1 år ældre end kvinden, *jf. figur 3.9*.

I knap 23 pct. af parforholdene i populationen var manden ældst, men kvinden døde først. Her var aldersforskellen i gennemsnit 5,0 år.

I godt 11 pct. af parforholdene var kvinden ældst, men manden døde først. Her var aldersforskellen 2,6 år.

I knap 8 pct. af parforholdene var kvinden ældst og døde først. Her var aldersforskellen i gennemsnit 3,2 år.

Dato: 2. april 2019

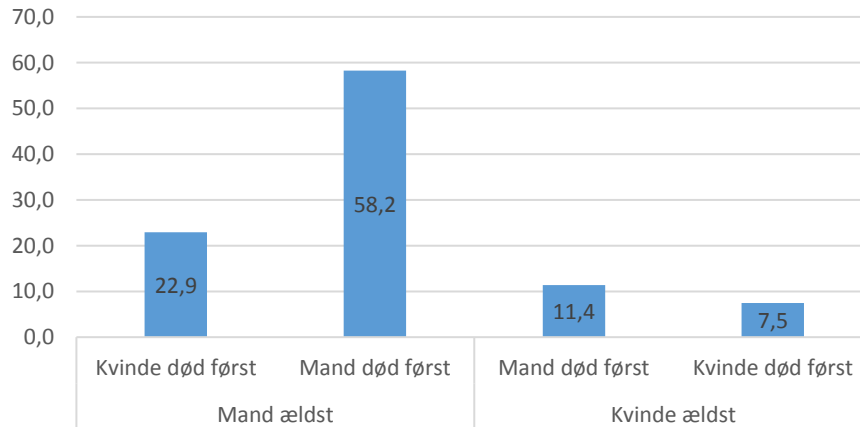
Sags ID: SAG-2019-01985
Dok. ID: 2737006

Email: NCA@kl.dk
Direkte: 3370 3360

Weidekampsgade 10
Postboks 3370
2300 København S

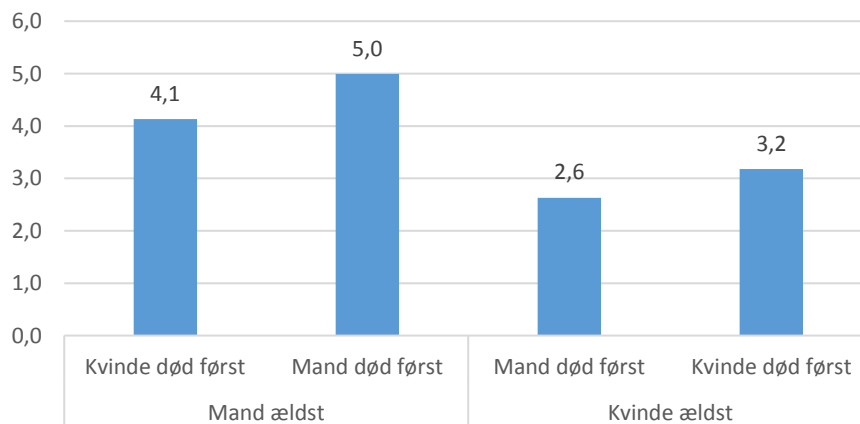
www.kl.dk
Side 7 af 10

Figur 3.8: Hvem er ældst fordelt på køn og hvem døde først



Note: Der ses på personer, der er døde i 2017, og hvis seneste partner er død før egen dødsdato.
Kilde: Egne beregninger på baggrund af registerdata fra Danmarks Statistik.

Figur 3.9: Aldersforskellen i parforholdet fordelt på hvem er ældst og hvem døde først

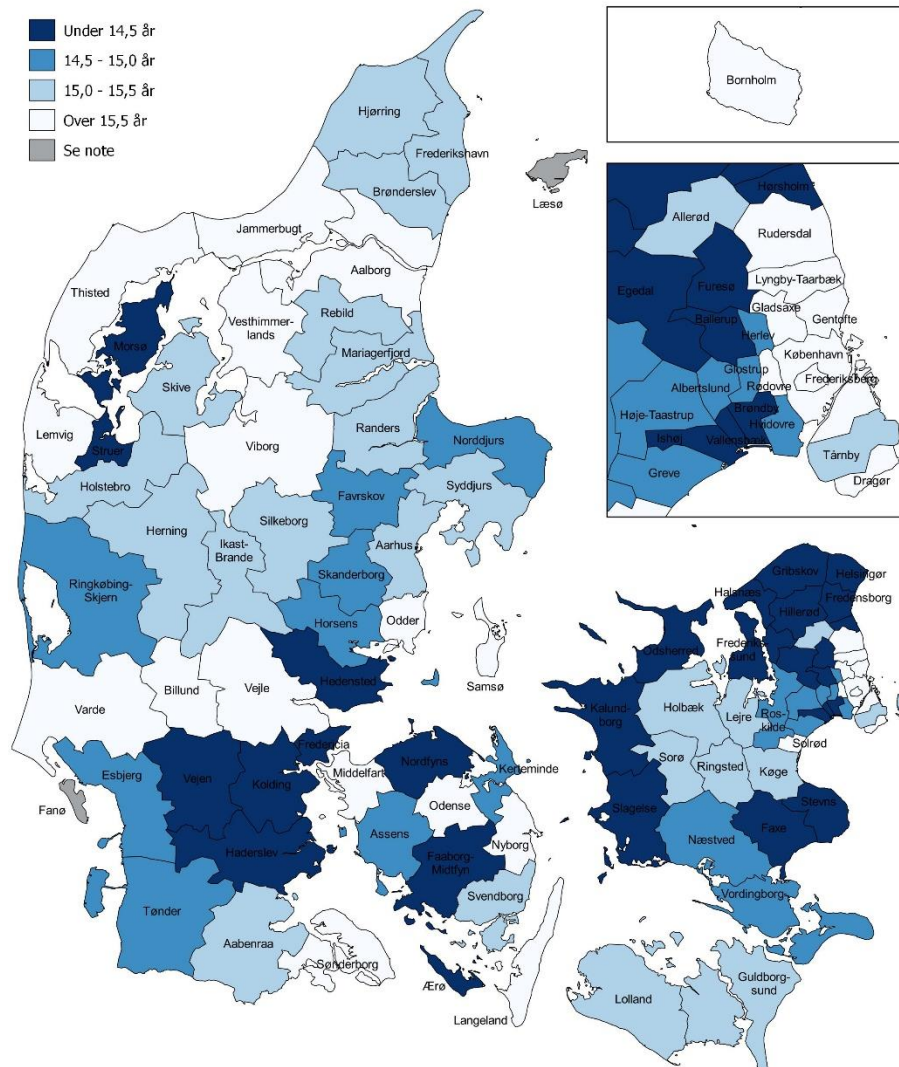


Note: Der ses på personer, der er døde i 2017 og hvis seneste partner er død før egen dødsdato.
Kilde: Egne beregninger på baggrund af registerdata fra Danmarks Statistik

3.4 Geografiske forskelle

Generelt er der ikke store kommunale forskelle i antallet af år, de ældre bor alene efter partners død. Antallet af år er især påvirket af alderssammensætningen af ældre i den enkelte kommune. I figur 3.4 ses det, at jo ældre den længstlevende blev, desto flere år alene har personen i gennemsnit levet alene. Dette må betyde, at kommuner med en højere andel af de ældste ældre alt andet lige vil have et højt gennemsnit. Mens kommuner med flere af de yngre ældre alt andet lige vil have et lavt gennemsnit.

Figur 3.10: Gennemsnitlig tid alene før død for alle 65+-årige personer døde i 2017 fordelt på kommuneniveau



Note: De grå kommuner har for få døde personer i populationen og er derfor ikke medtaget i kommunekortet.
 Kilde: Egne beregninger på baggrund af registerdata fra Danmarks Statistik

Dato: 2. april 2019

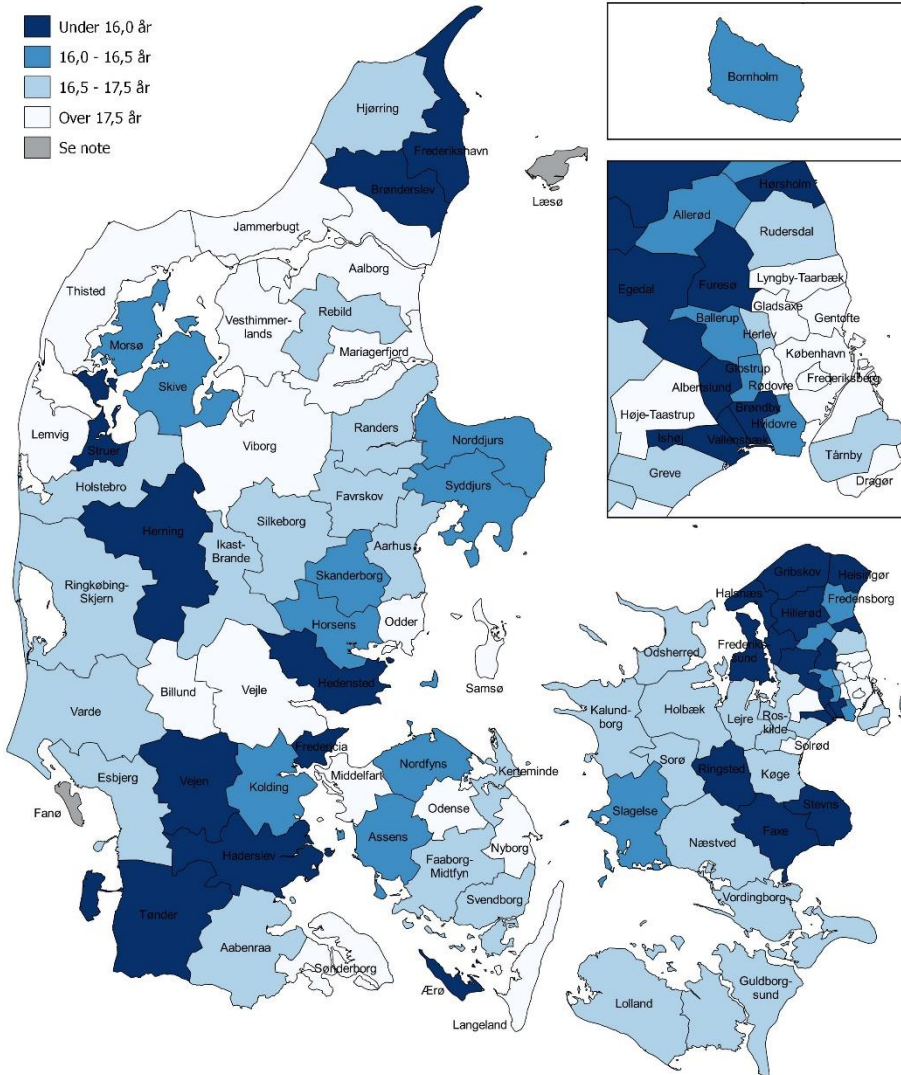
Sags ID: SAG-2019-01985
 Dok. ID: 2737006

Email: NCA@kl.dk
 Direkte: 3370 3360

Weidekampsgade 10
 Postboks 3370
 2300 København S

www.kl.dk
 Side 8 af 10

Figur 3.12: Gennemsnitlig tid alene før død for alle 65+-årige kvinder døde i 2017 fordelt på kommuneniveau



Note: De grå kommuner har for få døde personer i populationen og er derfor ikke medtaget i kommunekortet.
 Kilde: Egne beregninger på baggrund af registerdata fra Danmarks Statistik

Dato: 2. april 2019

Sags ID: SAG-2019-01985
 Dok. ID: 2737006

Email: NCA@kl.dk
 Direkte: 3370 3360

Weidekampsgade 10
 Postboks 3370
 2300 København S

www.kl.dk
 Side 10 af 10