

# Udviklingen i byernes folketal

Af Jan Christensen, jnc@kl.dk

*Formålet med dette analysenotat er at belyse udviklingen i folketallet for byerne i Danmark. Herunder belyses udviklingen forskellige størrelsesgrupper af byer, og der afdækkes, hvordan udviklingen i folketallet varierer indenfor grupperne. Herunder findes eksempelvis, at der selv blandt de små byer er nogle, som har stigende folketal, mens andre har faldende.*

Dato: 28. april 2016

Sags ID: SAG-2013-06868  
Dok. ID: 2189367

E-mail: JNC@kl.dk  
Direkte: 3370 3802

Weidekampsgade 10  
Postboks 3370  
2300 København S

www.kl.dk  
Side 1 af 16

## Analysens hovedkonklusioner

- Folketallet i Danmark er steget fra 5,4 mio. i 2006 til 5,7 mio. i 2016, svarende til en stigning på 5,2 pct.
- Befolkningstvæksten er overordnet set sket indenfor alle størrelsesgrupper af byer, mens landdistrikterne og de små landsbyer samlet set har haft fald i folketallet.
- Blandt byer med flere end 20.000 indbyggere har stort set alle haft stigende folketal.
- For grupperne af byer gælder, at jo mindre byerne er, jo flere har oplevet fald i folketallet. Herfra er især undtaget byerne med mellem 2.000 og 4.999 indbyggere, som samlet set har forøget folketallet med 6,6 pct.
- Samtidig gælder, at jo nærmere byen ligger en af de største byer, jo mere gunstig en udvikling har der været i folketallet. "Pendlerbyerne" har haft de største stigninger, mens "landdistriktsbyerne" har haft de mindste stigninger eller direkte fald.
- Ikke blot små byer i landets yderområder oplever fald i folketallet, men også en række større byer oplever betydelige fald. Eksempelvis er der blandt de 55 byer i størrelsesgruppen 5.000 til 9.999 indbyggere, 13 som har haft faldende folketal i perioden 2006 til 2016, svarende til 24 pct. af byerne.

## Indholdsfortegnelse

Indholdsfortegnelse .....	2
1 Baggrund og indledning .....	3
2 Befolkningsforskydninger .....	4
2.1 Udvikling i byernes folketal .....	4
2.2 Byer med over 100.000 indbyggere .....	7
2.3 Byer med mellem 50.000 og 99.999 indbyggere.....	7
2.4 Byer med mellem 20.000 og 49.999 indbyggere.....	9
2.5 Byer med mellem 5.000 og 19.999 indbyggere.....	11
2.6 Byer med mellem 2.000 og 4.999 indbyggere.....	13
3 Metode og data.....	15
3.1 Dannelse af konsistent tidsserie.....	15
3.1.1 Byer vokser sammen .....	15
3.1.2 Byer skilles ad.....	15
3.1.3 Byer opstår .....	16

Dato: 28. april 2016

Sags ID: SAG-2013-06868  
Dok. ID: 2189367

E-mail: JNC@kl.dk  
Direkte: 3370 3802

Weidekampsgade 10  
Postboks 3370  
2300 København S

www.kl.dk  
Side 2 af 16

## 1 Baggrund og indledning

Der bor i 2016 godt 5,7 mio. personer i Danmark, *jf. tabel 1.1*. Befolkningen kan grupperes i 3 grupper; dem der bor i enten hovedstadsområdet eller en af de største byer, dem der bor i landdistrikterne eller i byer med færre end 5.000 borgere og dem der bor i en by med mellem 5.000 og 100.000 borgere. De 3 grupper er omtrent lige store, *jf. tabel 1.1 og figur 1.1*.

På trods af debatten om, at urbaniseringen pågår med stor kraft, så er det fortsat mere end hver tredje, som bor i et landdistrikt eller i en by med færre end 5.000 indbyggere. Samtidig bor en anden tredjedel i en by med mellem 5.000 og 100.000 borgere, og endeligt den sidste tredjedel bor i hovedstadsområdet eller en af de 3 største provinsbyer.

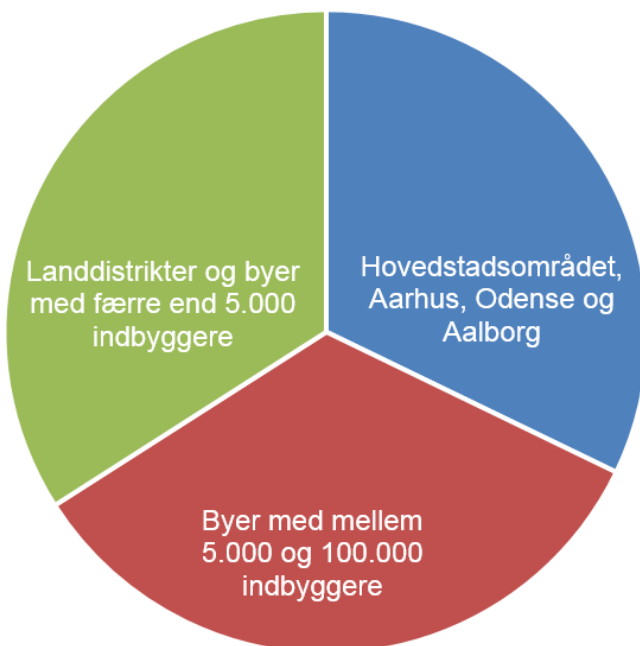
Udviklingerne for folketallet varierer meget byerne imellem, som den resterende del af analysenotatet afdækker.

**Tabel 1.1: Folketal for byområderne**

Område	Folketal	Andel i pct.
Hovedstadsområdet, Aarhus, Odense og Aalborg	1.832.526	32,1
Byer med mellem 5.000 og 100.000 indbyggere	1.924.436	33,7
Landdistrikter og byer med færre end 5.000 indbyggere	1.939.240	34,0
Uden fast bopæl	11.049	0,2
I alt	5.707.251	100,0

Kilde: Statistikbanken BY1

**Figur 1.1: Fordelingen af befolkningen på bystørrelser, 2016**



Kilde: Statistikbanken By1

Dato: 28. april 2016

Sags ID: SAG-2013-06868  
Dok. ID: 2189367

E-mail: JNC@kl.dk  
Direkte: 3370 3802

Weidekampsgade 10  
Postboks 3370  
2300 København S

www.kl.dk  
Side 3 af 16

## 2 Befolkningsforskydninger

Dato: 28. april 2016

 Sags ID: SAG-2013-06868  
 Dok. ID: 2189367

 E-mail: JNC@kl.dk  
 Direkte: 3370 3802

 Weidekampsgade 10  
 Postboks 3370  
 2300 København S

 www.kl.dk  
 Side 4 af 16

Befolkningen i Danmark er de seneste 10 år, fra 2006 til 2016, steget fra godt 5,4 mio. til 5,7 mio. indbyggere, svarende til en stigning på 5,2 pct., *jf. tabel 2.1*. Der er geografiske forskelle i udviklingen i folketallet. Urbanisering, med søgning mod de største byer, har givet vækst i folketallet i især Københavnsområdet og Aarhus, men også i de øvrige store byer.

Samtidig med urbaniseringen på landsplan, pågår der en vis grad af kondensering af befolkningen i lokale bycentre. Således er der mange steder i landet tendens til at befolkningen søger fra landområderne til såvel de større som de mindre byer. De 2 mekanismer kan tilsammen kaldes en form for dobbelturbanisering.

### 2.1 Udvikling i byernes folketal

Hovedstadsområdet står for den største befolkningsfremgang i perioden på 11,8 pct., *jf. tabel 2.1*. Dernæst følger øvrige byer med over 100.000 indbyggere, som samlet set har haft en stigning på 9,0 pct. For byer med mellem 50.000 og 99.999 indbyggere, har stigningen i samme periode været 7,2 pct., mens den for byer med mellem 20.000 og 49.999 indbyggere var 5,3 pct. Som samlede grupper, har byer med mindst 20.000 indbyggere dermed haft en udvikling i folketallet i perioden 2006 til 2016, som var højere end for landet som helhed. Der synes således at være tendens til, at byer som i forvejen er store, også er dem der vokser mest, *jf. figur 2.1*.

**Tabel 2.1: Folketal for byområderne**

Byens størrelse i 2016	Antal byer i 2016	Folketal 2006	Folketal 2016	Andel af befolkningen 2016, i pct.	Udviklingen i folketallet 2006-2016, i pct.
Hovedstadsområdet		1.145.028	1.280.371	22,4	11,8
Byer over 100.000	3	506.492	552.155	9,7	9,0
Byer 50.000-99.999	6	332.573	356.630	6,2	7,2
Byer 20.000-49.999	23	703.966	741.397	13,0	5,3
Byer 10.000-19.999	31	418.211	436.780	7,7	4,4
Byer 5.000-9.999	55	371.611	389.629	6,8	4,8
Byer 2.000-4.999	174	501.035	533.980	9,4	6,6
Byer 1.000-1.999	216	289.032	303.816	5,3	5,1
Byer 500-999	310	213.707	218.061	3,8	2,0
Uden fast bopæl		-	11.049	0,2	
Landdistrikter og byer under 500		945.804	883.383	15,5	-6,6
<b>Hele landet</b>	<b>818</b>	<b>5.427.459</b>	<b>5.707.251</b>	<b>100,0</b>	<b>5,2</b>

Bem.: Grupperingen af byerne er lavet efter den størrelse de havde i 2016. Summen af byer inkluderer kun byer udenfor hovedstadsområdet med mindst 500 indbyggere pr. 1/1 2016.

Kilde: Egne beregninger på baggrund af tabellerne BY1 og BEF44 fra statistikbanken.dk

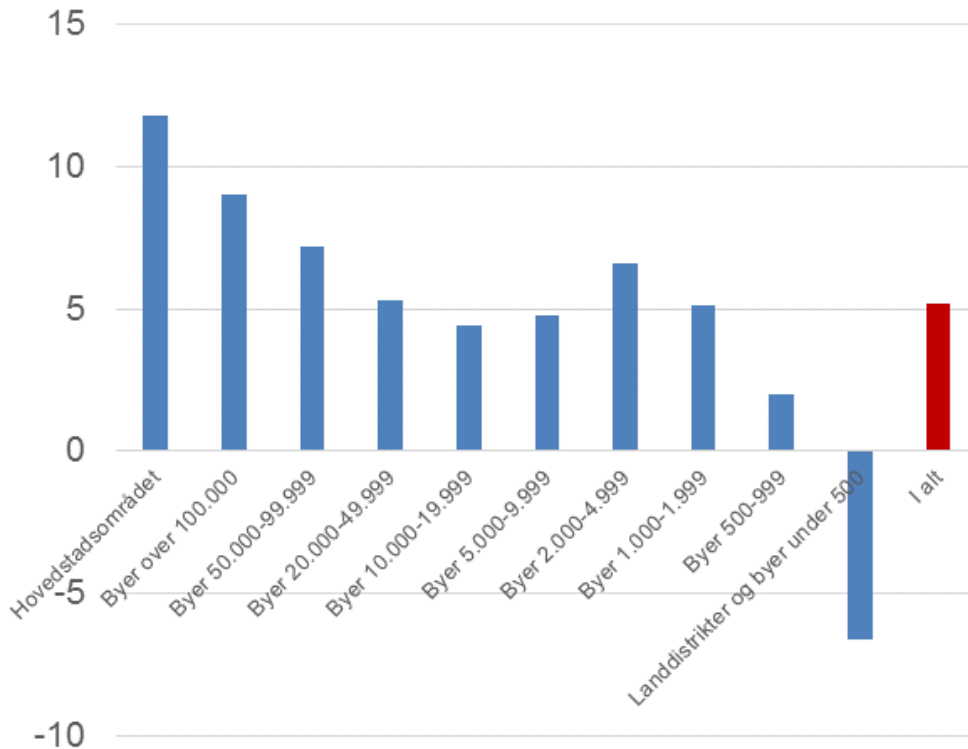
Dato: 28. april 2016

 Sags ID: SAG-2013-06868  
 Dok. ID: 2189367

 E-mail: JNC@kl.dk  
 Direkte: 3370 3802

 Weidekampsgade 10  
 Postboks 3370  
 2300 København S

 www.kl.dk  
 Side 5 af 16

**Figur 2.1: Udviklingen i folketal for forskellige størrelser af byer 2006 til 2016, i pct.**


Bem.: Grupperingen af byerne er lavet efter den størrelse de havde i 2016. Summen af byer inkluderer kun byer udenfor hovedstadsområdet med mindst 500 indbyggere pr. 1/1 2016.  
 Kilde: Egne beregninger på baggrund af tabellerne BY1 og BEF44 fra statistikbanken.dk

For byerne med 19.999 eller færre indbyggere har udviklingen i folketallet været mere moderat end for landet som helhed. Herfra er især undtaget gruppen af byer med mellem 2.000 og 4.999 indbyggere, hvor der i perioden 2006-2016 har været en stigning i folketallet på 6,6 pct. Den gruppe af byer er således også undtaget fra tendensen til at det er de større byer der vokser mest folketalsmæssigt.

For den mindst urbaniserede gruppe, landdistrikterne og byer med færre end 500 indbyggere, har der været et fald i folketallet på 6,6 pct. i perioden 2006 til 2016.

Indenfor alle grupperne er der stor variation i udviklingen byerne imellem. Der findes således byer indenfor hver af grupperne som har en stigning i folketallet, der er højere end landsgennemsnittet. Eksempelvis har der i gruppen af 31 byer med folketal mellem 10.000 og 19.999 været en gennemsnitlig stigning på 4,4 pct., som er lavere end udviklingen for hele landet på 5,2 pct., jf. tabel 2.1. For 16 af byerne, har der været en stigning i folketallet som er højere end landsgennemsnittet, mens de resterende 15 har haft en mindre gunstig udvikling, heraf har 5 haft direkte fald i folketallet jf. tabel 2.2. For gruppen af 55 byer med folketal mellem 5.000 og 9.999 havde 23 en vækst i folketallet der var højere end landsgennemsnittet, mens 32 byer havde en mindre gunstig udvikling, heraf havde 13 byer fald i folketallet.

For de 310 mindste byer, med mellem 500 og 999 indbyggere, har næsten halvdelen, 143 byer, oplevet fald i folketallet i perioden 2006 til 2016.

**Tabel 2.2: Udvikling i folketal for byområderne fra 2006 til 2016**

Byens størrelse i 2016	Antal byer	Antal byer med større vækst end hele landet	Antal byer med mindre vækst end hele landet	Heraf antal med fald i folketallet
Byer over 100.000	3	3	0	0
Byer 50.000-99.999	6	5	1	0
Byer 20.000-49.999	23	11	12	2
Byer 10.000-19.999	31	16	15	5
Byer 5.000-9.999	55	23	32	13
Byer 2.000-4.999	174	93	81	33
Byer 1.000-1.999	216	90	126	72
Byer 500-999	310	97	213	143
<b>Alle byer</b>	<b>818</b>	<b>338</b>	<b>480</b>	<b>268</b>

Bem.: Grupperingen af byerne er lavet efter den størrelse de havde i 2016. Summen af byer inkluderer kun byer udenfor hovedstadsområdet med mindst 500 indbyggere pr. 1/1 2016.

Kilde: Egne beregninger på baggrund af tabellerne BY1 og BEF44 fra statistikbanken.dk

Dato: 28. april 2016

Sags ID: SAG-2013-06868

Dok. ID: 2189367

E-mail: JNC@kl.dk

Direkte: 3370 3802

Weidekampsgade 10

Postboks 3370

2300 København S

www.kl.dk

Side 6 af 16

## 2.2 Byer med over 100.000 indbyggere

De 3 største provinsbyer, Aalborg, Aarhus og Odense har alle haft stigninger i folketallet, som er større end landsgennemsnittet, jf. tabeller 2.2 og 2.3. Som samlet gruppe har de 3 byer haft en stigning i folketallet på 9,0 pct. fra 2006 til 2016. Aalborg og Aarhus har haft de største stigninger, på henholdsvis 11,5 pct. og 10,2 pct., mens Odense har haft en stigning på 5,7 pct.

**Tabel 2.3: Udvikling i folketal for byområderne med flere end 100.000 indbyggere fra 2006 til 2016**

By	Folketal 2006	Folketal 2016	Udvikling i pct.
Aalborg	100.617	112.194	+11,5
Aarhus	240.116	264.716	+10,2
Odense	165.759	175.245	+5,7
<b>Samlet</b>	<b>506.492</b>	<b>552.155</b>	<b>+9,0</b>

Bem.: Grupperingen af byerne er lavet efter den størrelse de havde i 2016.

Kilde: Egne beregninger på baggrund af tabellerne BY1 og BEF44 fra statistikbanken.dk

## 2.3 Byer med mellem 50.000 og 99.999 indbyggere

Der er 6 byer i Danmark med et folketal mellem 50.000 og 99.999 indbyggere. Alle har haft vækst i folketallet fra 2006 til 2016, jf. tabel 2.4 og figur 2.2. Horsens har med 12,8 pct. haft den største stigning. Esbjerg har haft den mest beskedne stigning, på kun 0,4 pct.

**Tabel 2.4: Udvikling i folketal for byområderne med mellem end 50.000 og 99.999 indbyggere fra 2006 til 2016**

By	Folketal 2006	Folketal 2016	Udvikling i pct.
Horsens	50.983	57.517	+12,8
Vejle	49.928	54.862	+9,9
Roskilde	45.807	50.046	+9,3
Kolding	55.322	59.712	+7,9
Randers	59.285	63.029	+6,3
Esbjerg	71.886	72.151	+0,4
<b>Samlet</b>	<b>333.211</b>	<b>357.317</b>	<b>+7,2</b>

Bem.: Grupperingen af byerne er lavet efter den størrelse de havde i 2016.

Kilde: Egne beregninger på baggrund af tabellerne BY1 og BEF44 fra statistikbanken.dk

Dato: 28. april 2016

Sags ID: SAG-2013-06868

Dok. ID: 2189367

E-mail: JNC@kl.dk

Direkte: 3370 3802

Weidekampsgade 10

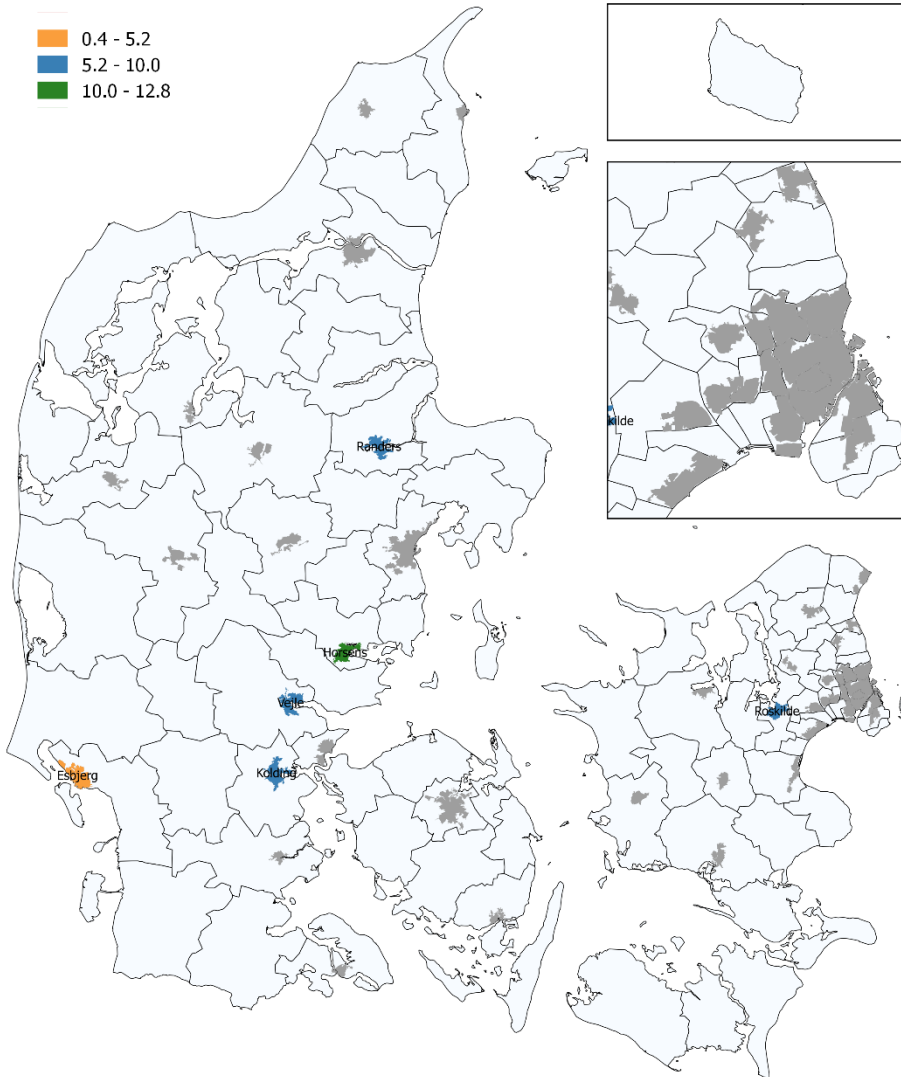
Postboks 3370

2300 København S

www.kl.dk

Side 7 af 16

**Figur 2.2: Udviklingen i folketallet fra 2006 til 2016 for byer med mellem 50.000 og 99.999 borgere, i pct.**



Bem.: Opgørelsen er afgrænset til byer som i 2016 havde mellem 50.000 og 99.999 indbyggere.

Kilde: Egne beregninger på baggrund af tabellerne BY1 og BEF44 fra statistikbanken.dk

Dato: 28. april 2016

Sags ID: SAG-2013-06868  
Dok. ID: 2189367

E-mail: JNC@kl.dk  
Direkte: 3370 3802

Weidekampsgade 10  
Postboks 3370  
2300 København S

www.kl.dk  
Side 8 af 16



Dato: 28. april 2016

Sags ID: SAG-2013-06868  
Dok. ID: 2189367

E-mail: JNC@kl.dk  
Direkte: 3370 3802

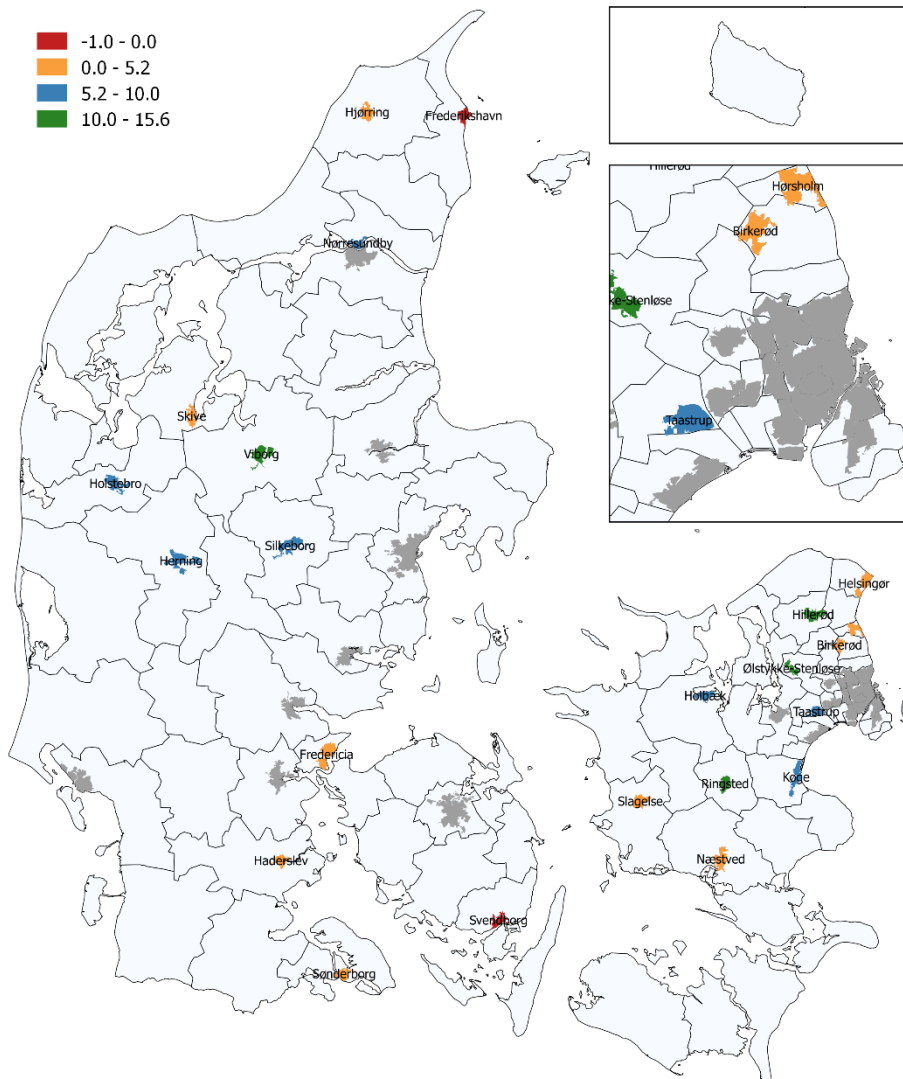
Weidekampsgade 10  
Postboks 3370  
2300 København S

www.kl.dk  
Side 9 af 16

## 2.4 Byer med mellem 20.000 og 49.999 indbyggere

Der er 23 byer med mellem 20.000 og 49.999 indbyggere, jf. figur 2.3. Heraf har 11 haft en vækst i folketallet som er højere end landsgennemsnittet. 12 byer har haft en mindre gunstig udvikling i folketallet end landsgennemsnittet, heraf har 2 byer haft direkte fald i folketallet.

**Figur 2.3: Udviklingen i folketallet fra 2006 til 2016 for byer med mellem 20.000 og 49.999 borgere, i pct.**



Bem.: Opgørelsen er afgrænset til byer som i 2016 havde mellem 20.000 og 49.999 indbyggere. Af pladshensyn i figuren, er der ikke anført navn for alle byområderne.

Kilde: Egne beregninger på baggrund af tabellerne BY1 og BEF44 fra statistikbanken.dk

De største stigninger i folketallet ses for byerne Ringsted, Viborg, Ølstykke-Stenløse, Hillerød og Taastrup, jf. tabel 2.5. Ringsted by har oplevet en fremgang i folketallet på hele 15,6 pct.

**Tabel 2.5: Byer i størrelsen 20.000 til 49.999 med størst stigning i folketallet**

By	Indbyggertal 2006	Indbyggertal 2016	Udvikling i pct.
Ringsted	19.234	22.231	+15,6
Viborg	35.226	39.856	+13,1
Ølstykke-Stenløse	19.490	21.966	+12,7
Hillerød	28.941	31.897	+10,2
Taastrup	31.068	33.971	+9,3

Kilde: Egne beregninger på baggrund af tabellerne BY1 og BEF44 fra statistikbanken.dk

Dato: 28. april 2016

Sags ID: SAG-2013-06868  
Dok. ID: 2189367

E-mail: JNC@kl.dk  
Direkte: 3370 3802

Weidekampsgade 10  
Postboks 3370  
2300 København S

www.kl.dk  
Side 10 af 16

For Svendborg og Frederikshavn har der været tale om fald i folketallet i perioden 2006 til 2016, jf. tabel 2.6.

**Tabel 2.6: Byer i størrelsen 20.000 til 49.999 med mindst gunstig udvikling i folketallet**

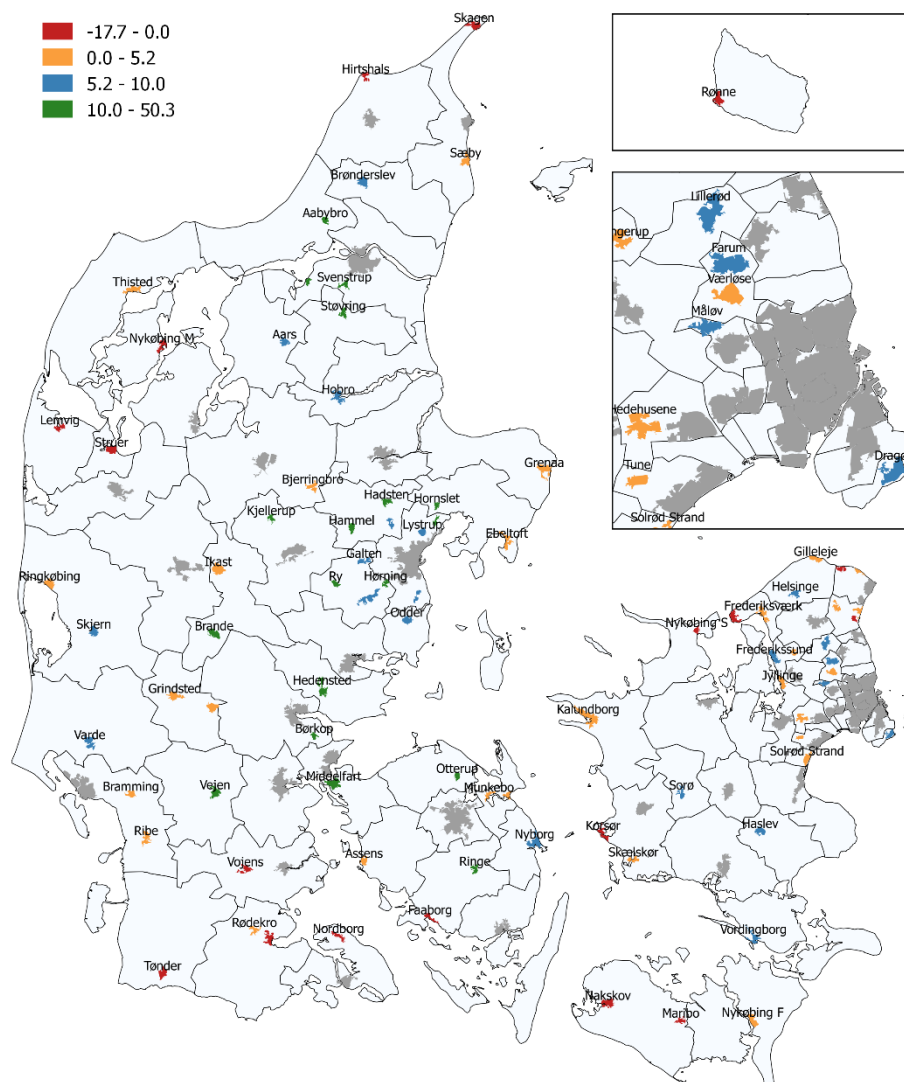
By	Indbyggertal 2006	Indbyggertal 2016	Udvikling i pct.
Sønderborg	27.391	27.595	+0,7
Helsingør	46.546	46.829	+0,6
Skive	20.572	20.617	+0,2
Svendborg	27.199	27.074	-0,5
Frederikshavn	23.636	23.402	-1,0

Kilde: Egne beregninger på baggrund af tabellerne BY1 og BEF44 fra statistikbanken.dk

## 2.5 Byer med mellem 5.000 og 19.999 indbyggere

Der er 86 byer, som i 2016 har mellem 5.000 og 19.999 indbyggere, *jf. tabel 2.1*. Heraf havde 68 stigende folketal i perioden 2006 til 2016, mens 18 byer oplevede fald i folketallet *jf. tabel 2.7*. Byerne med de største stigninger i folketallet er fortrinsvis placeret i oplandet til Aalborg, Aarhus og Odense og i trekantsområdet, *jf. figur 2.4*. Hertil kommer dog byer som Vejle og Brande, som også har oplevet betydelig stigning i folketallet. Skjern og Varde har ligeledes haft stigning i folketallet i perioden 2006 til 2016 som er højere end landsgennemsnittet.

**Figur 2.4: Udviklingen i folketallet fra 2006 til 2016 for byer med mellem 5.000 og 19.999 borgere, i pct.**



Bem.: Opgørelsen er afgrænset til byer som i 2016 havde mellem 5.000 og 19.999 indbyggere. Af pladshensyn i figuren, er der ikke anført navn for alle byområderne.  
 Kilde: Egne beregninger på baggrund af tabellerne BY1 og BEF44 fra statistikbanken.dk

De største stigninger i folketallet, blandt byerne med mellem 5.000 og 19.999 indbyggere, findes for byerne Børkop, Løgten, Hørning, Aabybro og Støvring, *jf. tabel 2.7.*

**Tabel 2.7: Byer i størrelsen 5.000 til 19.999 med størst stigning i folketallet**

By (Kommune)	Indbygger- tal 2006	Indbyggertal 2016	Udvikling i pct.
Børkop (Vejle)	3.562	5.352	+50,3
Løgten (Aarhus)	5.394	7.704	+42,8
Hørning (Skanderborg)	6.254	7.441	+19,0
Aabybro (Jammerbugt)	4.876	5.790	+18,7
Støvring (Rebild)	6.322	7.356	+16,4

*Kilde: Egne beregninger på baggrund af tabellerne BY1 og BEF44 fra statistikbanken.dk*

Byerne som har oplevet direkte fald i folketallet i perioden 2006 til 2016 ligger i yderområderne af landet, *jf. figur 2.4.* Det gælder eksempelvis byer i det nordligste og sydligste Jylland samt i Nordvestjylland. Hertil kommer en række byer i yderområderne af øerne. Det drejer sig om Sydfyn, Vest- og Sydsjælland, sydhavsøerne og Rønne på Bornholm.

De største fald findes i byerne Nordborg, Skagen, Nakskov, Hirtshals og Struer, *jf. tabel 2.8.*

**Tabel 2.8: Byer i størrelsen 5.000 til 19.999 med størst fald i folketallet**

By (Kommune)	Indbygger- tal 2006	Indbyggertal 2016	Udvikling i pct.
Nordborg (Sønderborg)	7.248	5.967	-17,7
Skagen (Frederikshavn)	9.380	8.124	-13,4
Nakskov (Lolland)	14.240	12.688	-10,9
Hirtshals (Hjørring)	6.475	5.910	-8,7
Struer (Struer)	10.957	10.415	-4,9

*Kilde: Egne beregninger på baggrund af tabellerne BY1 og BEF44 fra statistikbanken.dk*

Dato: 28. april 2016

Sags ID: SAG-2013-06868

Dok. ID: 2189367

E-mail: JNC@kl.dk

Direkte: 3370 3802

Weidekampsgade 10

Postboks 3370

2300 København S

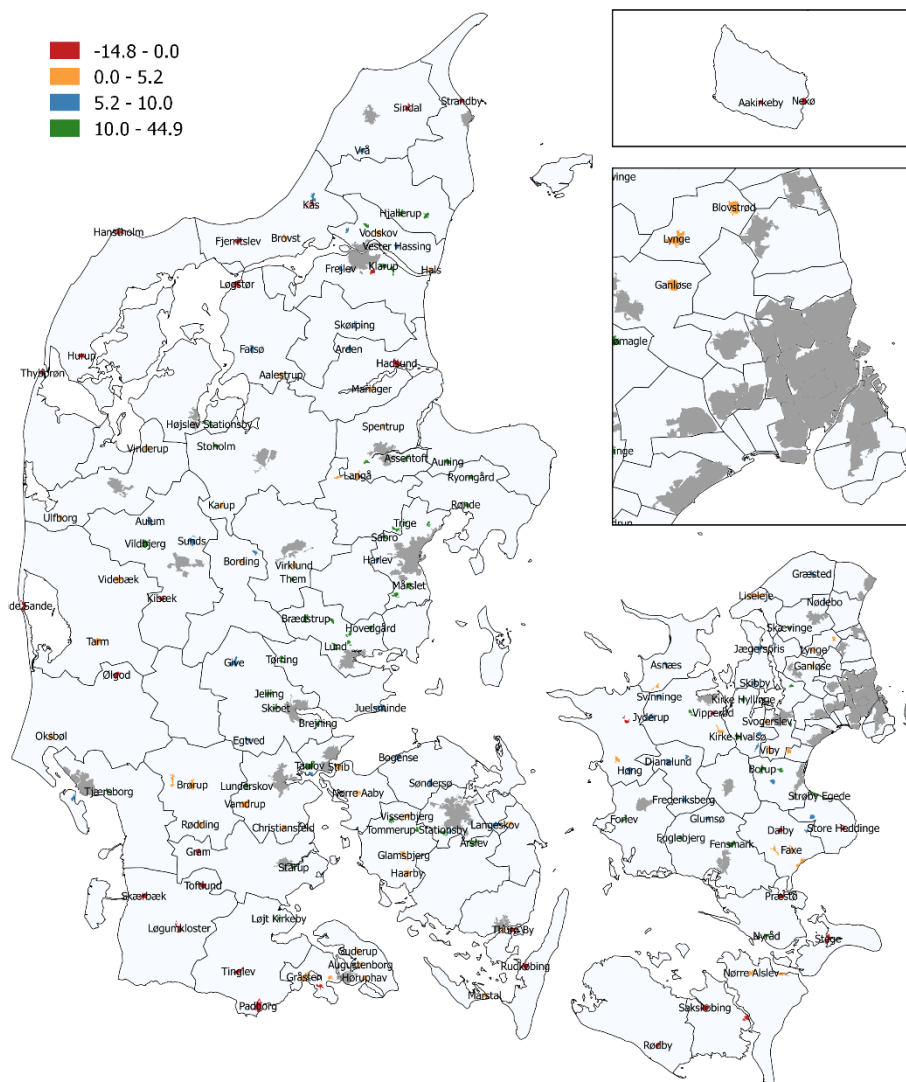
www.kl.dk

Side 12 af 16

## 2.6 Byer med mellem 2.000 og 4.999 indbyggere

For byer med mellem 2.000 og 4.999 indbyggere tegner der sig ligeledes et billede af, at befolkningsvæksten er højest, jo nærmere man ligger på en stor by. Det ses i særlig grad i det østjyske bybånd, fra trekantsområdet i syd til og med Randers i nord, *jf. figur 2.5*.

**Figur 2.5: Udviklingen i folketallet fra 2006 til 2016 for byer med mellem 2.000 og 4.999 borgere, i pct.**



Bem.: Opgørelsen er afgrænset til byer som i 2016 havde mellem 2.000 og 4.999 indbyggere. Af pladshensyn i figuren, er der ikke anført navn for alle byområderne.  
Kilde: Egne beregninger på baggrund af tabellerne BY1 og BEF44 fra statistikbanken.dk

De største stigninger i folketallet for byer i størrelsen 2.000 til 4.999 indbyggere er Lund, Borup, Mårslet, Gedved og Stevnstrup, *jf. tabel 2.9*. Heraf ligger Borup mellem Ringsted og Køge, mens de øvrige 4 byer ligger i det østjyske bybånd.

Dato: 28. april 2016

 Sags ID: SAG-2013-06868  
 Dok. ID: 2189367

 E-mail: JNC@kl.dk  
 Direkte: 3370 3802

 Weidekampsgade 10  
 Postboks 3370  
 2300 København S

 www.kl.dk  
 Side 14 af 16

**Tabel 2.9: Byer i størrelsen 2.000 til 4.999 med størst stigning i folketallet**

By (Kommune)	Indbygger- tal 2006	Indbyggertal 2016	Udvikling i pct.
Lund (Horsens)	1.482	2.147	+44,9
Borup (Køge)	3.220	4.608	+43,1
Mårslet (Aarhus)	3.510	4.881	+39,1
Gedved (Horsens)	1.593	2.166	+36,0
Stevnstrup (Randers)	1.516	2.059	+35,8

Kilde: Egne beregninger på baggrund af tabellerne BY1 og BEF44 fra statistikbanken.dk

De største fald i folketallet findes i byerne Thyborøn, Rødby, Hanstholm, Strandby og Løgstør, jf. tabel 2.10. De 4 af byerne ligger i yderområder af Nordjylland, mens Rødby ligger på det sydlige Lolland.

**Tabel 2.10: Byer i størrelsen 2.000 til 4.999 med størst fald i folketallet**

By (Kommune)	Indbyggertal 2006	Indbygger- tal 2016	Udvikling i pct.
Thyborøn (Lemvig)	2.455	2.092	-14,8
Rødby (Lolland)	2.374	2.111	-11,1
Hanstholm (Thisted)	2.340	2.154	-7,9
Strandby (Frederikshavn)	2.483	2.292	-7,7
Løgstør (Vesthimmerland)	4.434	4.114	-7,2

Kilde: Egne beregninger på baggrund af tabellerne BY1 og BEF44 fra statistikbanken.dk

### 3 Metode og data

Opgørelserne af byernes folketal bygger på data fra statistikbankens tabeller BY1 og BEF44. Der er taget udgangspunkt i byernes folketal i 2016, som danner grundlag for grupperingen af byerne i forskellige størrelsesgrupper.

#### 3.1 Dannelse af konsistent tidsserie

Der er lavet ca. 100 manuelle omkodninger af data, for at skabe en konsistent tidsserie. Følgende giver 3 eksempler på hvilke typer tilretninger der er foretaget, idet der tages højde for at byer vokser sammen over tid, geografisk set skilles ad igen og at der i datamaterialet opstår byer som har vokset hurtigt.

##### 3.1.1 Byer vokser sammen

Byernes geografiske udstrækning ændres over tid, da byer typisk vokser, også geografisk set. I visse tilfælde vokser 2 eller flere byområder sammen til et sammenhængende byområde. Udviklingen i folketal er beregnet for alle områder der siden hen bliver forenet. Eksempelvis er byområdet Ølstykke-Stenløse en sammensmeltning af Ølstykke og Stenløse, og håndteres beregningsmæssigt som sådan for alle år som indgår i analysen.

**Tabel 3.1: Udviklingen i folketallet for byområdet Ølstykke-Stenløse**

	2006	2009	2010	2013	2016
Stenløse	5.318	5.770	0	0	0
Ølstykke St.	14.172	14.681	0	0	0
Ølstykke-Stenløse	0	0	20.648	21.360	21.966
Samlet byområde	19.490	20.451	20.648	21.360	21.966

Kilde: Tabellerne BY1 og BEF44 fra statistikbanken.dk

##### 3.1.2 Byer skilles ad

Der findes eksempler på, at byområder som tidligere var en del af et større byområde, siden hen bliver opgjort som et særskilt område. Eksempelvis er byområdet Haslund, som ligger udenfor Randers, nu registreret som et selvstændigt byområde. Haslund har også tidligere været registreret som en del af Randers by. I beregningerne indgår Haslund som en del af Randers i hele perioden, for at skabe en konsistent serie af folketal.

**Tabel 3.2: Udviklingen i folketallet for byområdet Randers**

	2006	2007	2012	2013	2016
Over Hornbæk	1.906	0	0	0	0
Paderup	832	0	0	0	0
Haslund	638	0	0	684	687
Randers	55.909	59.391	61.121	60.895	62.342
Samlet byområde	59.285	59.391	61.121	61.579	63.029

Kilde: Tabellerne BY1 og BEF44 fra statistikbanken.dk

### 3.1.3 Byer opstår

I statistikbanken opgøres kun byområder med 200 indbyggere eller flere. For byområder med færre end 200 borgere regnes folketallet som en del af kommunens landdistrikter. For byer hvis folketal svinger op og ned omkring grænsen på 200, kendes således kun det faktiske folketal, for de år hvor det er højere end 200. Beregningen af udviklingen i folketallet er således ikke mulig med data fra statistikbanken. Grænsen for de mindste byer er derfor sat til 500 borgere, hvilket muliggør beregning af udviklingen i byernes folketal, med en enkelt undtagelse.

Der findes en by, hvis folketal er steget fra mindre end 200 til over 500, *jf. tabel 3.3*. Det er Laanshøj ved den tidligere flyvestation Værløse. Hvis der også her afgrænses ved folketallet for 2016, så burde Laanshøj medtages i gruppen af byer med mellem 500 og 999 indbyggere. For det pågældende byområde kender vi dog ikke den præcise udvikling i folketallet, *jf. tabel 3.3*, og derfor er den for hele perioden 2006 til 2016 medregnet til gruppen af landdistrikter og byer under 500 indbyggere.

**Tabel 3.3: Folketal for Laanshøj**

År	Alle år 2006-2011	2012	2013	2014	2015	2016
Indbyggertal	Under 200	253	265	297	389	549

Kilde: Tabellerne BY1 og BEF44 fra statistikbanken.dk

Dato: 28. april 2016

Sags ID: SAG-2013-06868  
Dok. ID: 2189367

E-mail: JNC@kl.dk  
Direkte: 3370 3802

Weidekampsgade 10  
Postboks 3370  
2300 København S

www.kl.dk  
Side 16 af 16