

Indholdsfortegnelse - Bilag

Indholdsfortegnelse - Bilag	1
2.2 Sammenhængsreformsudspillene og rammearkitekturen	2
Bilag 1: Beskrivelse og kommentering af initiativerne	2
2.4 FLIS-projektets forankring i rammearkitekturen	8
Bilag 1: Bilag 1 Oprindelige initiativer fra FLIS strategi 2015.....	8
2.6 Den digitale erhvervsfremmeplatform	10
Bilag 1: Konceptpapir - Digital Erhvervsfremmeplatform - 03-10-18.....	10
3.2 Forslag til styringsmodel for indhold på INFO (platform for udstilling af rammearkitekturen	27
Bilag 1: Bilag C. Styringsmodel for INFO (15.10.18)	27

2.2

Sammenhængsreformsudspillene og rammearkitekturen

Bilag 1. Beskrivelse og kommentering af initiativerne

Reformsporet indeholder en række initiativer under 3 indsatsområder. Nedenfor er initiativerne kort beskrevet, herunder hvorvidt initiativerne allerede er i gang/aftalt med sekretariatets umiddelbare vurdering dem.

Dato: 25. oktober 2018

Sags ID: SAG-2018-06236
Dok. ID: 2656253

E-mail: AKF@kl.dk
Direkte: 3370 3797

Weidekampsgade 10
Postboks 3370
2300 København S

www.kl.dk
Side 1 af 5

Indsatsområde 1: Viden, overblik og gennemsigthed

Initiativer	Indhold i initiativ	KL vurdering
1. Strategi for data i den offentlige sektor	Skabe mere sammenhængende og målrettet service gennem data - hvilket bl.a. forudsætter at de offentlige myndigheder har styr på data, og at data håndteres på en koordineret måde.	Allerede igangsat indsats Det er uklart, hvad der ligger i indsatsen, udover intention om at borgerens data skal være tilgængelig, hvor de er nødvendige for at tilrettelægge bedst mulig service, og man ikke skal oplyse den samme ting flere gang. Et såkaldt once-only princip. Det vil dog kræve fortsat stor fokus på datastandardisering og arkitektur, samt evt. fjernelse af juridiske barrierer.
2. Principper for brug af data	Sikre klare rammer, så data anvendes trygt og sikkert for borgeren – gennem principper for brug af offentlige data , samt undersøge, om der kan og bør ske en udvidelse af grænserne for, hvad der regnes som følsomme personoplysninger	Ny indsats Når regeringen via lovgivning overvejer at kategorisere oplysninger, der opleves som private (fx oplysninger om økonomi) som følsomme, betyder det, at det rent juridisk bliver vanskeligere at anvende og genanvende disse data. Dette vil være et juridisk benspænd for regeringens og kommunernes fælles ønske om at bruge data i den offentlige sektor optimalt. KL bør opfordre regeringen til at finde andre veje til at skabe tillid til myndighedernes brug af data.
3. Bred anvendelse af data – også privat	Sikre bred anvendelse og nytte af data til at skabe bedre service – herunder også til private services	Allerede igangsat indsats Initiativet er i forlængelse af Strategi om Danmarks Digitale Vækst fra vinteren 2018, og i direkte forlængelse af både fælleskommunalt og fællesoffentligt arbejde med at stille flere data til rådighed. Der er dog fortsat en række dataetiske udfordringer med blot at stille eksisterende data til rådighed for eksterne når de er indsamlet til andet formål, samt spørgsmål om ansvar for kvalitet. Et eksempel er brug af plandata til brug for ejendomsvurdering.
4. Nedsættelse af Dataetisk Råd	For at understøtte en oplyst offentlig debat om dataetiske spørgsmål og dilemmaer vil regeringen nedsætte et Dataetisk Råd , der skal komme med dataetiske anbefalinger og understøtte en bred offentlig debat om dataetiske spørgsmål.	Ny indsats Det er et meget relevant tema, og stemmer overens med de holdninger, der er kommet til udtryk i drøftelser i samtlige KL-udvalg. Kommunerne vil være i frontlinjen både i indsamling og anvendelse af data, lige som enhver brug af fx kunstig intelligens og sociale robotter vil være genstand for offentlig granskning. Derfor er det væsentligt at den kommunale stemme bliver tydeligt her og de dilemmaer, som kommunerne står med, bliver tydelige i arbejdet – sådan at der bl.a. undgås kritik, som den Gladsaxe Kommune blev udsat for, da kommunen ønskede at opspore problemer hos børnefamilier via øget datadeling. KL har allerede besluttet bud på et sæt principper, der skal spilles ind i dette arbejde ligesom KL har besluttet, at starte bred dialog med en række interessenter om dette for at blive udfordret på at ende på de rette principper.
5. Borgeren skal have adgang til egne oplysninger og sager	Et overblik over tildelte ydelser, igangværende sager, digital post, frister og relevante oplysninger om borgeren , der etableres frem mod 2024. Udrulles som en bølgeplan.	Delvist igangsat indsats Det overordnet koncept er aftalt i ØA19. Kommunerne har lignende ambition og et kørende projekt i regi af den fælleskommunale digitaliseringsstrategi, men KL ser et stort behov for yderligere drøftelse og tilretning af hvilke oplysninger der skal udstilles og hvornår, ift. den plan regeringen har fremlagt. Initiativet vurderes at forudsætte betydelige økonomiske investeringer og potentiel ændring af arbejdsgange i kommunerne, hvis det ikke

		<p>gribes rigtigt an. Derudover er det vigtigt at være opmærksom på, at regeringen italesætter borgerens adgang til egne data som en konstruktion, hvor borgerne i højere grad end i dag skal kunne afgive samtykke til det offentlige deling af borgerens data. KL bør udfordre regeringen på, om det er hensigtsmæssigt at operere med indhentning af flere samtykker, hvilket er en tung administrativ proces – eller om borgerens overblik og monitorering af egne data i højere grad kan erstatte disse samtykker.</p> <p>Regeringen ønsker en aftale i 2018.</p>
6. Borgerne skal have indblik i hvilke myndigheder der tilgår oplysninger om dem	Adgang til hvilke myndigheder, der løbende tilgår relevante oplysninger om borgeren – sikre indblik i brugen af oplysninger	<p>Ny indsats Oplysninger logges allerede i kommunerne fagsystemer. Det vil dog være en stor opgave at udstille en meningsfuld log over alle oplysninger og samtidig beskytte den enkelte medarbejder. Der bør sættes spørgsmål ved, om den form for oplysning er relevant for borgeren, med mindre logningen suppleres med information om, hvad formålet er. En sådan sammenhæng, vil kræve en ny form for dokumentation også på de områder, hvor der er lovhjemmel til indhentning af borgerens oplysninger uden samtykke. Det vil betyde, at samtlige it-systemer indeholdende relevante borgeroplysninger vil skulle tilpasses og sagsbehandleren, vil skulle dokumentere og beskrive formålet. Indsats og udfordringer kendes fra Det Fælles Medicinkort der i dag udstilles på sundhed.dk.</p>
7. Brush-up af borger.dk	Et brush-up af borger.dk , så brugervenligheden og det visuelle udtryk skærpes og bliver tilgængelig på en app	<p>Delvist igangsat indsats Fin lille indsats.</p>

Dato: 25. oktober 2018

Sags ID: SAG-2018-06236
Dok. ID: 2656253

E-mail: AKF@kl.dk
Direkte: 3370 3797

Weidekampsgade 10
Postboks 3370
2300 København S

www.kl.dk
Side 2 af 5

Indsatsområde 2: Digital service på borgernes og virksomhedernes præmisser

Dato: 25. oktober 2018

Sags ID: SAG-2018-06236
Dok. ID: 2656253

E-mail: AKF@kl.dk
Direkte: 3370 3797

Weidekampsgade 10
Postboks 3370
2300 København S

www.kl.dk
Side 3 af 5

Initiativ	Indhold i initiativ	KL bemærkning
8. Sammenhængende digitale brugerrejser for borgerne	Regeringen vil sørge for, at selvbetjeningsløsninger og øvrig digital service højere grad tænkes sammen på tværs af myndigheder. Senest i 2021 ønskes sammenhængende brugerrejser for 10 vigtige (livs-)situationer for borgeren	Delvist igangsat indsats Er i gang og aftalt med den fælles offentlige digitaliseringsstrategi. I den eksisterende aftale er der aftalt fem brugerrejser, hvoraf tre er på det borgervendte område. Regeringen ønsker at sætte yderligere 10 (livs)situationer i gang. Fremadrettet vil det være hensigtsmæssigt med enighed om hvilke områder der er de næste. Det skyldes, at det arbejdet ikke direkte er en effektivisering, men oftest en serviceudvidelse. Derudover, har det indtil nu vist sig krævende at omsætte borgerens perspektiv ("behov") til egentlige løsningsforslag og er komplekst og tidskrævende med mange aktører og løsninger i spil.
9. Sammenhængende digitale brugerrejser for virksomhederne	Regeringen vil sørge for, at selvbetjeningsløsninger og øvrig digital service højere grad tænkes sammen på tværs af myndigheder. Senest i 2021 ønskes sammenhængende brugerrejser for 10 vigtige situationer for virksomheder.	Delvist igangsat indsats Er i gang og aftalt med den fælles offentlige digitaliseringsstrategi. I den eksisterende aftale er der aftalt fem brugerrejser, hvoraf to er på det virksomhedsområde. Regeringen ønsker at sætte flere situationer i gang med ønsket om yderligere 10. KL har blot deltaget på sidelinjen i det eksisterende arbejde da situationerne ikke har haft en kommunal relevans. Med yderligere ti brugerrejser kan kommunale områder komme i spil.
10. ID-beviser lige ved hånden	Ved at digitalisere kørekortet vil regeringen tage de første skridt på vejen mod at gøre relevante ID-beviser digitale, så borgerne har de offentlige løsninger lige ved hånden. Konkret etableres en app, der kan supplere kørekortet, senest i 2020.	Ny indsats Positivt initiativ – spørgsmålet er om det ikke er borgerkort, der bør være næste skridt, når det er første skridt på vej mod digitale ID-beviser. (Erstatning for sundhedskort? NemID-kort? Mv.) Denne løsning kendes fx fra Estland.
11. Forenkling og digitalisering af ansøgning- og sagsbehandlingsprocessen på kørekortområdet	Forenkling af kørekortområdet , så borgerne mødes af en tidssvarende og effektiv sagsbehandling.	Ny indsats Det er positivt at regeringen vil digitalisere de bagvedliggende arbejdsgange. Kommunerne står i dag for udstedelse af kørekort til borgerne, men samarbejdet med politiet er dyrt og besværligt, fordi politiet ikke har digitaliseret egne tunge og manuelle arbejdsgange. En digitalisering af arbejdsgangene er derfor efterlyst i mange år af kommunerne. Forslaget er kopieret fra det, som KL og kommunerne har beskrevet for Rigspolitiet i flere år.
12. Ensartet hjemme til digital kommunikation	For at sikre ensartede rammer om en ensartet udbredelse af digital kommunikation til nye områder vil regeringen indføre en hjemmel i forvaltningsloven, som sikrer, at udbredelsen sker med fortsat mulighed for hjælp til de borgere, som har svært ved at bruge de digitale løsninger.	Delvist igangsat indsats I den fælles offentlige digitaliseringsstrategi er det aftalt at se på ens rammer for obligatorisk digital kommunikation og i tråd med de kommunale interesser. Samtlige områder, hvor der er positiv business case ved at kræve selvbetjening på de kommunale serviceområder er dog etableret. Dette er således udgiftsdrivende <i>såfremt</i> ressortministre vælger at anvendes hjemlen til at kræve obligatorisk selvbetjening på flere områder i kommunerne.
13. Selvbetjeningsløsninger skal være ensartede og brugervenlige	Der udarbejdes en styleguide , der skal bidrage til, at selvbetjeningsløsninger er brugervenlige og ensartede, så borgerne møder genkendelige løsninger på tværs af områder.	Nyt indsats Brugervenlighed kan ingen være uenige om er nødvendig og med plads til forbedring. Men effekten af et helt fælles visuelt udtryk i alle offentlige selvbetjeningsløsninger vurderes begrænset. Dog kan ens elementer give genkendelighed. Sekretariatet foreslår, at der i stedet arbejdes med fælles funktionelle krav og med mulighed for lokale forbedringer og afprøvning af nye muligheder og det skal fastholdes, at klarhed for borgerne om hvem er der ansvarlig for deres sag fremgår. Man kan bruge it-kroner på andre og klogere måder, end at gøre alt ens.

Indsatsområde 3: Teknologi og nye velfærdsløsninger skal gavne flere

Dato: 25. oktober 2018

Initiativ	Indhold i initiativ	KL bemærkning
14. Investeringsfond for nye teknologier og digitale velfærdsløsninger	Regeringen vil etablere en investeringsfond på i alt 410 mio. kr. i perioden 2018-2022 for at accelerere afprøvningen og anvendelsen af nye teknologier. For at forankre projekter lokalt og øge den samlede investeringsvolumen, skal projekterne medfinansieres af projektejerne.	Delvist igangsat indsats Bruger allerede aftalt finansiering til puljen, da det i ØA19 er aftalt at afsætte i alt 210 mio kr. på social og sundhedsområdet til formålet. Regeringen vil nu øget sit bidrag med 100 mio. kr. og beder kommuner og regioner om yderligere bidrag. Det kunne tyde på en konstruktion i tråd med fonden for velfærdsteknologi (tidligere ABT-fond) der havde vanskeligt ved at få spredt de gode resultater. Umiddelbart kan de være en fin konstruktion, men usikkert hvorvidt det er hensigtsmæssigt at centralisere indsatserne på hurtigt udviklende teknologier.
15. Nye løsninger udbredes til flere	Regeringen vil drøfte en ny strategi for Center for Offentlig Innovation (COI) , hvor centret får en ny rolle med øget fokus på afprøvning og hurtigere udbredelse af nye teknologier samt understøttelse af innovation i offentlig-privat samarbejde. Der ønskes en aftale med regioner og kommuner for at styrke udbredelsen af digitale velfærdsløsninger på tværs af den offentlige sektor.	Ny indsats Den nye rolle med ansvar for hurtigere udbredelse og implementering af nye teknologiske løsninger på tværs af den offentlige sektor vil kræve tættere samarbejde med KL's center for velfærdsteknologi. Der bør opstartes drøftelser bl.a. om snitflader mellem mono- og tværsektorielle løsninger, fordele og ulemper ved forskellige modeller for ansvarsdeling og incitamentsstrukturer samt spørgsmål om hurtighed. Tilpasninger til lokale systemer tager tid. Derudover er der behov for tydeliggørelse af kobling mellem COI og fonden. Det fælles kommunale center for velfærdsteknologi i KL er det sted med størst succes med udbredelse af anvendelse i nyere tid. KL kan også søge at sikre forankring af en ny indsats i dette regi.
16. Pris for bedste genbrug af digitale løsninger	Der indstiftes en pris for bedste genbrug af allerede afprøvede digitale løsninger	Ny indsats Mest signalpolitik uden større effekt Kommunerne bedriver i forvejen masser af genbrug og erfaringsdeling. Ifølge COI's nyligt udkomne bog "Nyt, Sammen, Bedre" er fx tre ud af fire offentlige innovationer inspireret eller kopieret fra andre.
17. Fremme brug af cloudteknologi	Der igangsættes en indsats for at fremme brugen af cloudteknologi	Delvist ny indsats Indsatsen ligger i forlængelse af arbejdet i den fællesoffentlige digitaliseringsstrategi hvor man søger at fremme brugen af cloud gennem bl.a. oplysning om opmærksomhedspunkter og regler på området. Størstedelen af kommunernes it-systemer gør allerede brug af Cloudteknologien, idet fagsystemerne typisk ikke driftes i kommunen, men hos it-leverandørerne både via KOMBIT- og SKI-rammeaftaler og egen aftaler.
18. Statsligt analytics netværk	Der etableres et statsligt analytics-netværk for udbredelse og udvikling af teknologiske løsninger	Ny indsats Kommunerne har selv egne netværk for brug af fx RPA-teknologi (software-robotter), og KL ser også interesse for netværk for kunstig intelligens. Der er brug for vidensdeling på tværs af sektorer, vi kunne evt. anbefale at KL og kommunerne kan sidde med i netværket.
19. Samarbejde med teknologivirksomheder	Der igangsættes en indsats for samarbejde med teknologivirksomheder om nye løsninger	Ny indsats Umiddelbart en god ide. Kommuner, KOMBIT og KL arbejder i forvejen også på den måde. Bør tage afsæt i eksisterende samarbejdsplatforme. Der kan blive brug for at rydde udfordringer af vejen ift. konkurrenceregler mv.
20. Danmark skal forrest i anvendelsen af kunstig intelligens	Der udarbejdes en national strategi for kunstig intelligens , der går på tværs af den offentlige og private sektor, og som både sikrer bedre rammer for anvendelsen af kunstig intelligens og samtidig opstiller en række principper for anvendelsen, bl.a. i forhold til privatliv, sikkerhed, retfærdighed mv.	Ny indsats Indholdsbeskrivelsen er uklar, men umiddelbart en fin indsats der kan lægge i fin forlængelse af nedsættelsen af Dataetik Råd. Den bør være tværoffentlig og evt. tage afsæt i kommunale erfaringer.
21.	Kunstig intelligens afprøves	Ny indsats

Sags ID: SAG-2018-06236
Dok. ID: 2656253

E-mail: AKF@kl.dk
Direkte: 3370 3797

Weidekampsgade 10
Postboks 3370
2300 København S

www.kl.dk
Side 4 af 5

<p>Signaturprojekter for kunstig intelligens</p>	<p>gennem oprettelsen af en række signaturprojekter</p>	<p>Det er uklart hvad et signatur-projekt er. Kunstig intelligens kan anvendes på mange forskellige måder og til meget forskellige formål. Enkeltstående signatur-projekter er ikke nødvendigvis vejen til at sætte yderligere skub i anvendelse af ny teknologi, men samarbejde om projekter vil skabe en fin læring, og evt. mulighed for at afprøve konkrete projekter gennem eksempelvis frikommuneforsøg mv.</p> <p>KL's teknologispringsprojekt arbejder allerede til dels på denne måde med læring via konkrete projekter med afprøvning af teknologi. Det vil være af stor kommunal interesse af få indflydelse på evt. projekter.</p>
<p>22. Dansk digital sprogressourc e</p>	<p>Der udvikles en dansk sprogressource, så man fx kan anvende talegenkendelse</p>	<p>Ny indsats Rigtig god idé, særligt ift. fagsprog (fordi det ikke kommer af sig selv via google mv) hvor der er særlige potentialer for talegenkendelse i offentligt regi (sundhed, beskæftigelse mv).</p>

Dato: 25. oktober 2018

Sags ID: SAG-2018-06236
Dok. ID: 2656253

E-mail: AKF@kl.dk
Direkte: 3370 3797

Weidekampsgade 10
Postboks 3370
2300 København S

www.kl.dk
Side 5 af 5

2.4

FLIS-projektets forankring i rammearkitekturen

Bilag 1: De oprindelige initiativer fra FLIS strategi 2015

Forslag til konkret initiativ

Fleksibel model for datalevering: Der udvikles en model, så kommunerne individuelt kan vælge, om de vil have daglige, ugentlige eller månedlige leveringer af rådata fra FLIS, og prisen justeres herefter (se figur 3.3.2).

Dette vil dog kræve en forhandling med dataleverandører om levering af hyppigere data, hvormed der kan opnås volumenmæssige fordele og stordriftsfordele. Leveringer af ugentlige, daglige eller månedlige data på de forskellige områder vil være faste leverancer således, at kommunen forpligter sig på aftaler om leverancer for en periode. Modellen forventes at kunne medføre, at kommunernes databehov i højere grad opfyldes gennem FLIS, og den kan dermed hjælpe med at overkomme udfordringer med levering af og betaling for data fra flere kilder.

Nedenstående er en idealmodel for, hvordan kommuner kan vælge data på enten daglig, ugentlig eller månedlig basis. Det er ikke sikkert, at data kan leveres på ugentlig og daglig basis for alle områderne, dette skal afklares nærmere.

Forslag til konkrete initiativer

Tværoffentligt samarbejde: KL søger at lave en generel aftale om et mere hensigtsmæssigt offentligt datasamarbejde, hvor FLIS er grundstammen i at levere kommunale data til staten, mens FLIS til gengæld modtager ikke-kommunale data fra staten. Kommunerne skal hermed opleve mindre administration og bureaukrati i forbindelse med dataindsamlinger, øget datakvalitet, samt få adgang til ikke-kommunale data til brug for kommunens tværgående opfølgning og styring.

3.2.3 Udviklingstiltag: Udvidelse af snitflader

For at tilfredsstille kommunernes databehov er det et indsatsområde at udvide de eksisterende snitflader til kommunernes fagsystemer. Derudover er det et indsatsområde at bygge nye snitflader til fagsystemerne de steder, hvor det i første fase af FLIS ikke har været muligt. Initiativerne skal medvirke til øget gevinstrealisering i kommunerne.

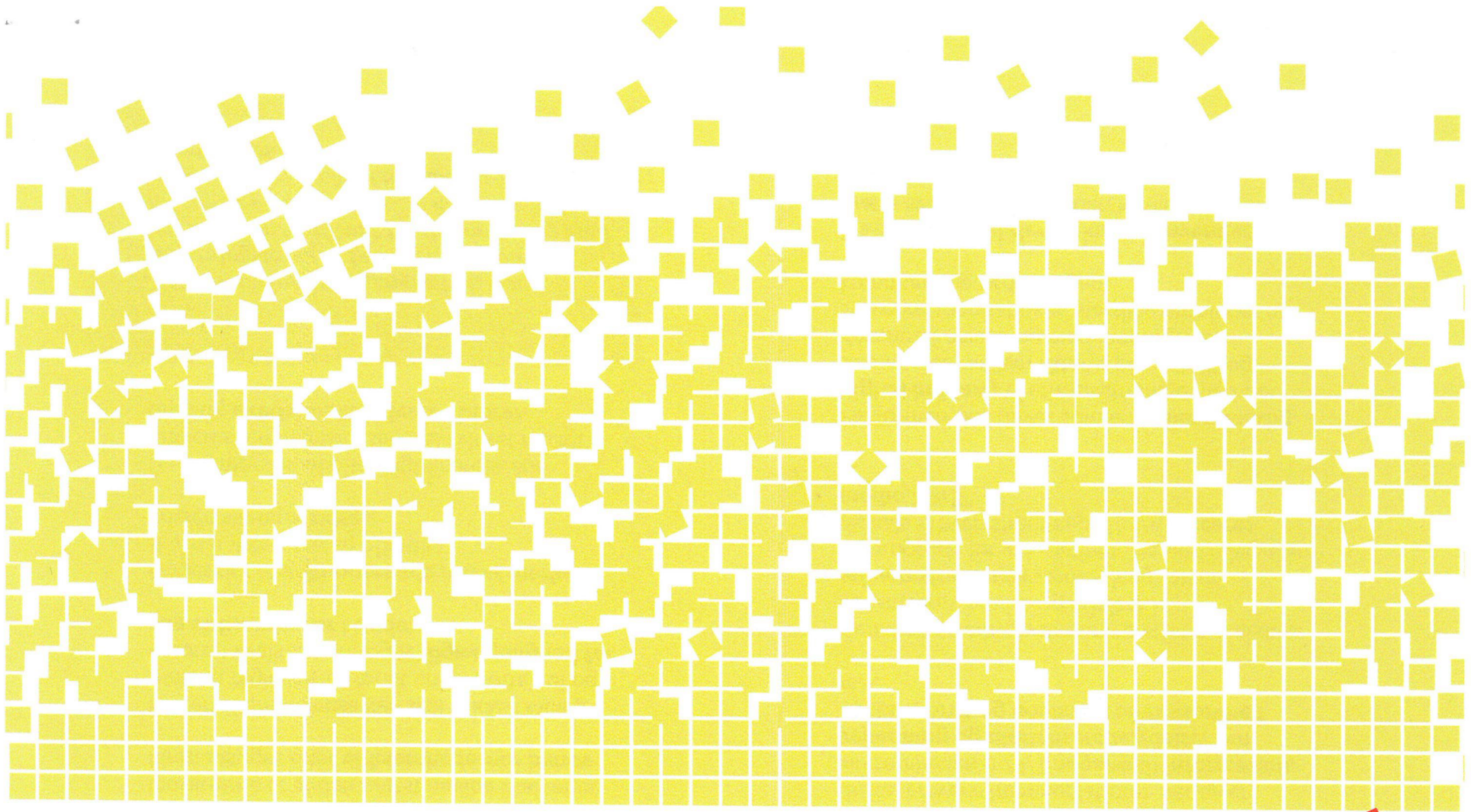
Forslag til konkrete initiativer

Udvidelse af snitflader: Et eksempel er, at snitfladen til fagsystemerne på skoleområdet udvides således, at elevfravær indgår i FLIS, hvilket det ikke gør pt.

Nye snitflader: Et eksempel er på ældreområdet, hvor FLIS i første omgang har anvendt en eksisterende snitflade i Danmarks Statistik, men når EOJ-systemerne styrkes med Fælles Sprog III, bør FLIS have direkte snitflader til disse.

2.6

Den digitale erhvervsfremmeplatform



DIGITAL ERHVERVSFREMME PLATFORM
- KONCEPTPAPIR

UDKAST

FORVENTNINGER TIL PLATFORMEN

FORENKLINGSUDVALGET FOR ERHVERVSFREMME:

- Erhvervsfremmesystemet skal indrettes, så indsatserne er af den højest mulige kvalitet og tilrettelægges efter **virksomhedernes behov**.
- Erhvervsfremmeindsatsen skal i videst muligt omfang digitaliseres for at understøtte høj og ensartet kvalitet samt **øget tilgængelighed for alle virksomheder** i landet.
- Findes der et **velfungerende privat marked**, skal der ikke være en offentlig erhvervsfremmeindsats.
- Gennemførelsen af offentligt finansierede erhvervsfremmeindsatser skal i videst muligt omfang **overlades til private aktører**.

....Før en ny indsats igangsættes, bør beslutningstagerne fx undersøge, om den foreslåede indsats rent faktisk retter sig mod virksomhedernes behov, og om disse behov i forvejen bliver dækket af tilbud på det private marked.

AFTALE OM FORENKLING AF ERHVERVSFREMMESYSTEMET:

- Der skal etableres "en ambitiøs, datadrevet digital erhvervsfremmeplatform, der giver virksomhederne 24/7 **adgang til information, vejledning og digitaliserede ydelser om opstart, drift og udvikling af virksomhed** m.v.
- Den digitale erhvervsfremmeplatform skal gøre information, service og **ydelser i erhvervsfremmesystemet** langt mere tilgængelige for virksomhederne end i dag. Den digitale erhvervsfremmeplatform **lanceres medio 2019**".
- Platformen skal drives som en **fællesoffentlig digital indgang** til erhvervsfremme med tæt samarbejde mellem aktører på centralt og decentralt niveau og med inddragelse af erhvervsorganisationer, statslige ordninger og kommunerne i udviklingen.
- **Platformen skal derfor kunne anvendes på tværs af indsatsen**; fra den lokale kommunale erhvervsservice til statens ordninger.

ØNSKET EFFEKT AF PLATFORMEN

DIREKTE GEVINSTER FOR VIRKSOMHEDERNE

HØJERE OVERLEVELSESRATE

25 % af alle danske virksomheder **dør** inden for det **første år** af deres etablering.*

For personligt ejede virksomheder er overlevelsesraten efter første år alene 70 %

Den høje dødelighed skønnes at hænge sammen med dårlig forberedelse af virksomhedens start og drift.**

HURTIGERE VÆKST

Effektmålinger fra Væksthusene viser, at især **vejledning** til iværksættere og nystartede virksomheder har **signifikant positiv indflydelse** på virksomhedernes omsætning og beskæftigelse.****

FÆRRE TRANSAKTIONS-OMKOSTNINGER

Google søgninger er i dag det fremhæskende digitale værktøj til at finde relevant information og vejledning på tværs af myndigheder og erhvervsfremmeaktører.**

Brugeranalyser indikerer, at virksomheder og iværksættere ofte anser "det offentlige" som en *black box*, hvor ressortopdelinger ikke giver mening.***

INDIREKTE GEVINSTER FOR VIRKSOMHEDERNE

COMPLIANCE (REGELEFTERLEVELSE)

Alle virksomheder er forpligtet til at leve op til en række lovgivningsmæssige krav i forbindelse med deres virke.

De skal bl.a. løbende indsende årsregnskaber, afregne skatter-og afgifter mv. Typisk vil konsekvensen af manglende regelefterlevelse for det offentlige være tab af indtægter (skattegab) eller, at der skal "ryddes op" på statens regning (fx tvangsopløsning).

UNDERSTØTTELSE AF AKTØRER

55 % af virksomhederne, der ikke har brugt erhvervsfremmetilbud, anser manglende kendskab som en barriere for at bruge systemet.

Erhvervsfremmeaktører har lavt kendskab til hinandens ydelser og services.*****

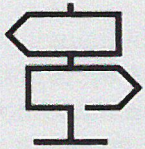
Der findes i dag ikke noget samlet informationssted, hvor aktører kan henvise virksomheder til mhp at øge kvaliteten af senere 1:1 vejledningen.

*Bekendtgørelse om vækst og konkurrencevilkår 2017
 ** 2014 verdensens ykketjeneste
 *** Erhvervsfremmeaktørges arbejdsformer
 **** M2016 Nr
 ***** 1995 - 2013

TO GRUNDFUNKTIONALITETER

BASAL ERHVERVSSERVICE (VEJLEDNING)

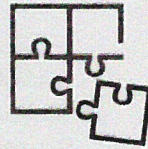
- Hvad er en forretningsplan?
- Hvordan starter jeg en virksomhed?
- Hvad er virksomhedsformer?
- Hvad er moms & skat?
- Hvad er?



**Almindelige
problem-
stillinger**



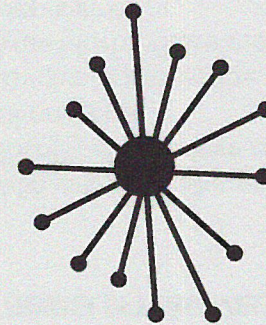
**Vejledning i
øjnehøjde**



**Variert for-
midling (film,
(guides mv)**

KNUDEPUNKT FOR ERHVERVSFREMME

- Hvordan kan jeg tale med en investeringsvejleder om min planer?
- Hvor finder jeg investeringskapital?
- Hvor finder jeg hjælp til eksport?
- Hvor er....?



**Vejvisning til erhvervsfremme og afgrænset
back-end for aktører**

BASAL ERHVERVSSERVICE

KENDT MÅLGRUPPE

- Iværksættere før start / personer, som overvejer at starte virksomhed
- Iværksættere og virksomheder efter start og drift op til tre år efter stiftelse (med og uden vækstambitioner)
- Mindre virksomheder i drift efter tre år (med og uden vækstambitioner)
- ... og i varierende grad erhvervskonsulenter

KENDTE INDHOLDSOMRÅDER

- Afklaring af forretningspotentiale (business model canvas mv)
- Start af virksomhed (regler og muligheder)
- Omdannelse af virksomhed/ ejerskifte (regler & muligheder)
- Lukning af virksomhed (regler og muligheder)
- Ansættelse af medarbejder
- Bogføring og afregning (skatter, moms og årsregnskaber)
- Eksport
- Forretningsdrift (ikke compliance)
 - Strategi/forretningsplan
 - Finansiering/økonomi
 - Organisation og ledelse
 - Salg og markedsføring

KNUDEPUNKT FRA VIRKSOMHEDS-PERSPEKTIV

Navigering efter problemer og løsninger – ikke institutioner

INNOVATION



FINANSIERING

FINANSIERING

KNUDEPUNKT FRA ERHVERVSFREMMEAKTØR- PERSPEKTIV

7

Offentlige erhvervsfremmeaktører ønsker viden om hinandens kontakt med virksomheder



BETA TEMATISERING – BASAL ERHVERVSSERVICE

Tematisering af indhold efter overordnede emner, som både har en compliance vinkel såvel som en merkantil vinkel.

LOVE OG REGLER

- Valg af virksomhedsform
- Skatte og afgiftsmæssige konsekvenser

MARKED

- Forretningsplan
- Adgang til kapital

START VIRKSOMHED

- Afregning af skat og moms
- Årsregnskaber
- Told

- Økonomistyring
- Adgang til kapital

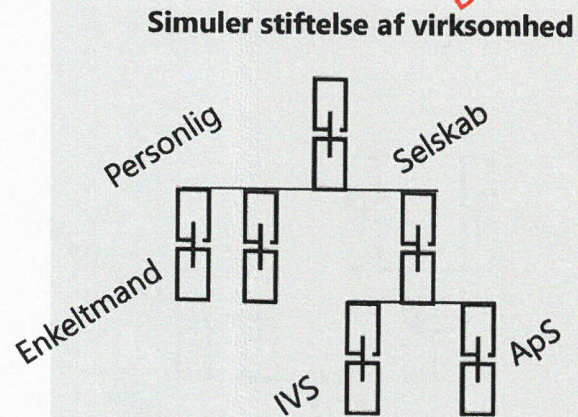
ØKONOMI

MARKED
ANSATTE
SIKKERHED

BETA TEMATISERING – BASAL ERHVERVSSERVICE

START VIRKSOMHED

LOVE OG REGLER



Beta produkt

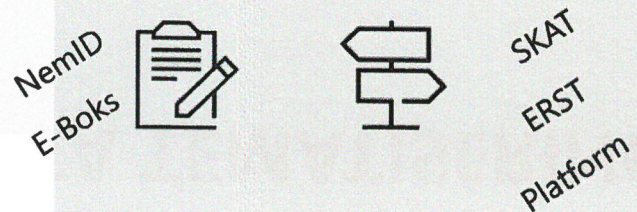
MARKED

Test forretningsplan (selvevaluering)

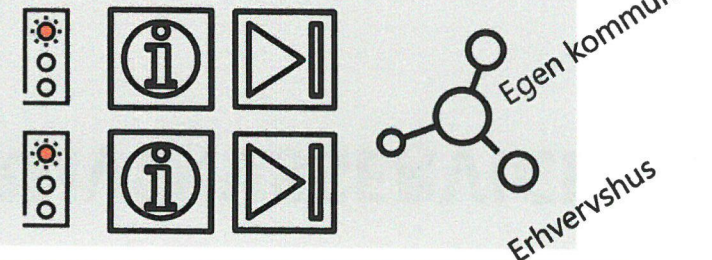
Produkt			
Kunder			
Finansiering			
Kompetencer			

Beta produkt

Huskeliste til start af virksomhed og henvisning til anden vejledning

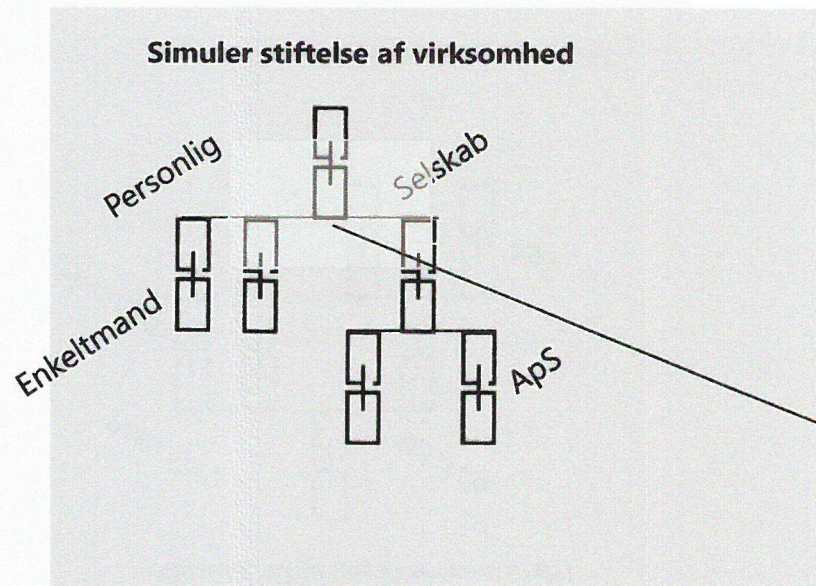


Online vejledning og henvisning til erhvervsfremmeaktører



BETA TEMATISERING – BASAL ERHVERVSSERVICE

LOVE OG REGLER



Vejledning efter behov i
guideforløb

Hvordan påvirker valget din økonomi?

Personlig

Din personlig ejede virksomhed er økonomisk identisk med dig

Du hæfter for alt gæld



Selskab

Dit selskabs økonomi er adskilt fra din egen

Du hæfter ikke for gæld (men med krav til kapital)

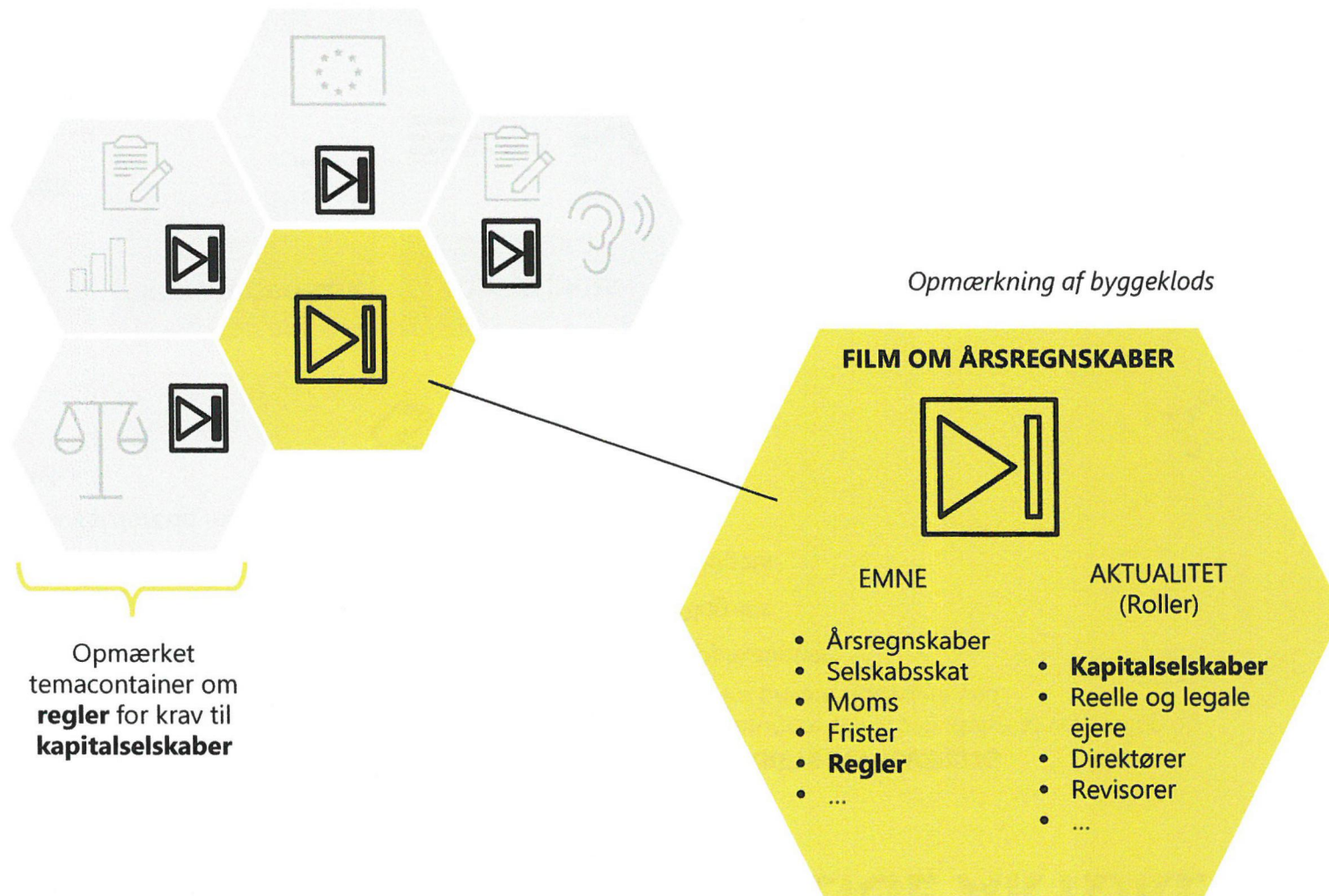


WIKI Virksomhed

Gæld betragtes som et tilgodehavende en fysisk eller juridisk person (fordringshaveren) har mod en anden (skyldneren). Udtrykket anvendes mest om krav i penge, for eksempel hvor ...

BETA TEMATISERING – BYGGEKLODSE

Tema-indhold bygges op fra moduler, der er opmærket efter emne og aktualitet



INVOLVERING AF IKKE-OFFENTLIGE AKTØRER

DE GRUNDLÆGGENDE REGLER - PLAYBOOK

- Ligebehandling af aktører ved deltagelse
- Gennemsigtighed om deltagelse
- Præsentation af indhold relateret til basal erhvervs-service
- Produktneutralitet/forbud mod anprisning
- Databeskyttelse



DEN KONKRETE INVOLVERING

Tilbud til brugere om afbenyttelse af vejledning og services fra private udbydere ved:

- Applikationer
- Plug-ins
- Widgets



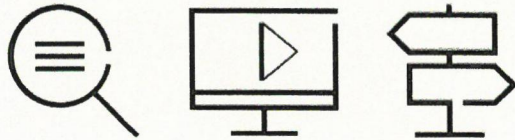
SKABELONER	ØKONOMIOVERBLIK	FORSIKRINGER	REGNSKAB	MARKEDSANALYSE
Powered by IVÆKST	Powered by CrediWire	Powered by Tryg	Powered by dinero.	Powered by LASSO

Alle nævnte virksomheder er illustrative.

AMBITIONEN

BASAL VEJLEDNING

- Hvad er en forretningsplan?
- Hvad er virksomhedsformer?
- Hvad er moms og skat?
- Hvad er ...?



OFFENTLIGE APPLIKATIONER/WIDGETS

PRIVACYKOMPASSET
(ERST/DATATILSYNET)

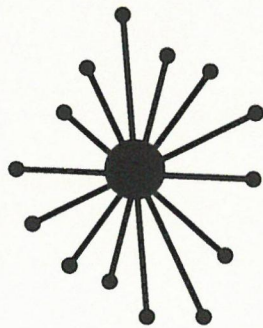
VAREMÆRKESØGNING
(PVS)

GEODATA
(SDE)

CVR OVERVÅGNING
(ERST)

CVR DATA
ADFÆRDSDATA
APPLIKATIONSDATA
STAMDATA FRA LOG-IN

KNUDEPUNKT FOR ERHVERVSFREMME



Basalt univers uden log-in

PRIVATE APPLIKATIONER/WIDGETS

BISNODE

LASSO X

IVÆKST

LEGALDESK

CVRNET.DK

.....

Beriget univers med log-in

Alle nævnte virksomheder er illustrative.

INCITAMENTER VED PRIVAT INDDRAGELSE

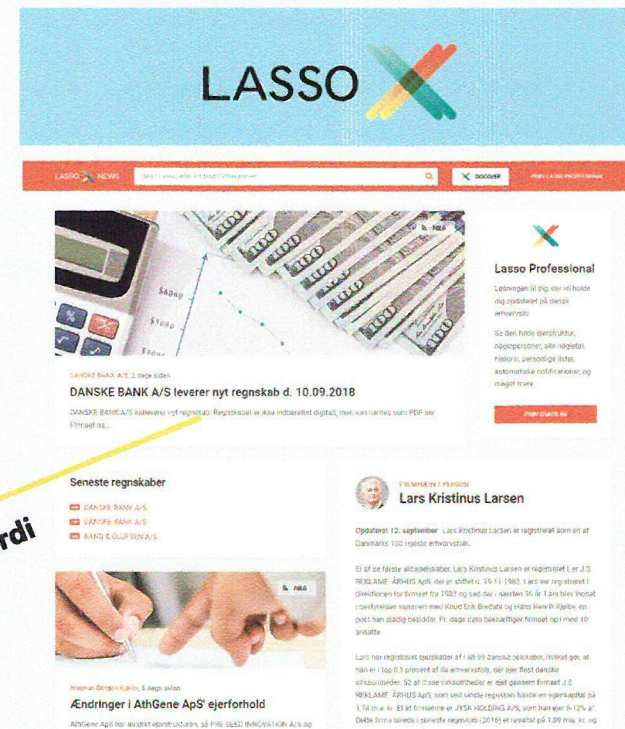
PLATFORMEN

Gratis vejledning og informationsformidling af produktneutral karakter.



PRIVAT KOMMERCIELT UNIVERS

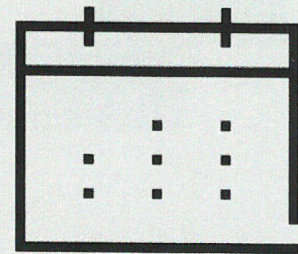
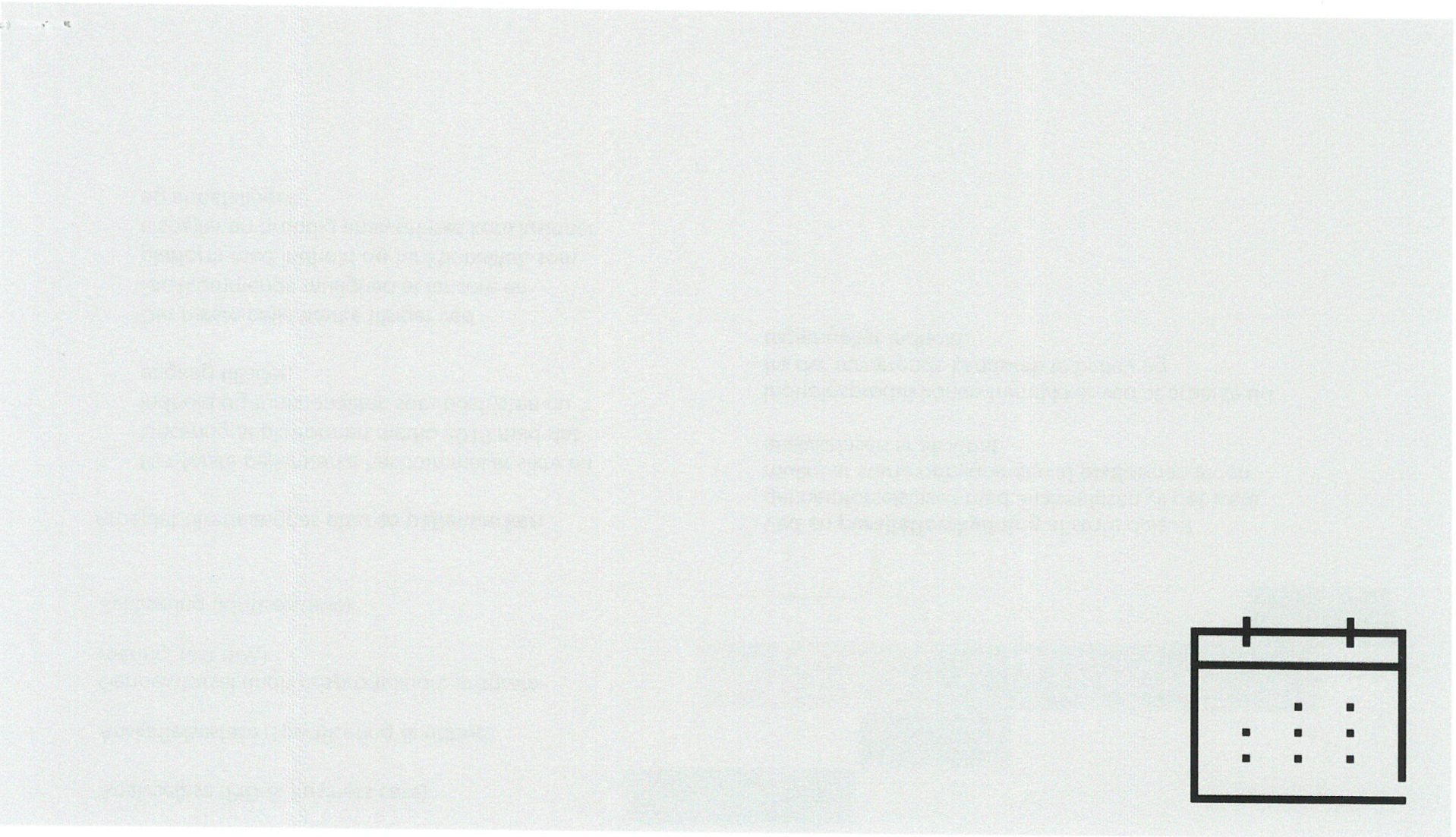
Markedsbaserede ydelser



Gratis indhold af værdi

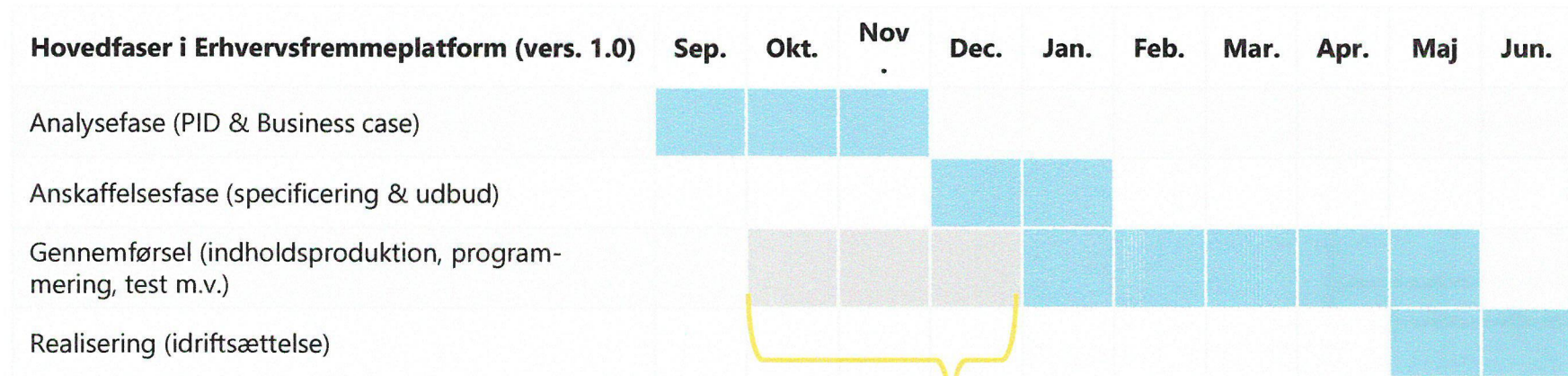
Leads til markedsbaserede ydelser eller medlemskaber

Alle nævnte virksomheder er illustrative.



KONSTRUKTIONSPLAN

MASTER TIDSPLAN



Arbejdet tilrettelægges efter **to pejlemærker:**

- I. Det første pejlemærke har som mål at sikre en lancering af platformen medio 2019 med det indhold og funktionalitet, som tidsfristen nu engang tillader.
- II. Det næste pejlemærke tilsiger ved førstkomende mulighed at lancere en platform med indhold og funktionalitet, som afspejler en grundig analysefases konklusioner og anbefalinger.

Ved en **parallelforskydning** af store dele af gennemførelsesfasen med analysefasen vil det være muligt at starte opbygningen af platformen inden analysefasen er afsluttet.

Indholdsproduktionen fremrykkes ved at arbejde ud fra det nuværende kendskab til behov og tilgængeligt indhold.

3.2 Forslag til styringsmodel for indhold på INFO (platform for udstilling af rammearkitekturen)

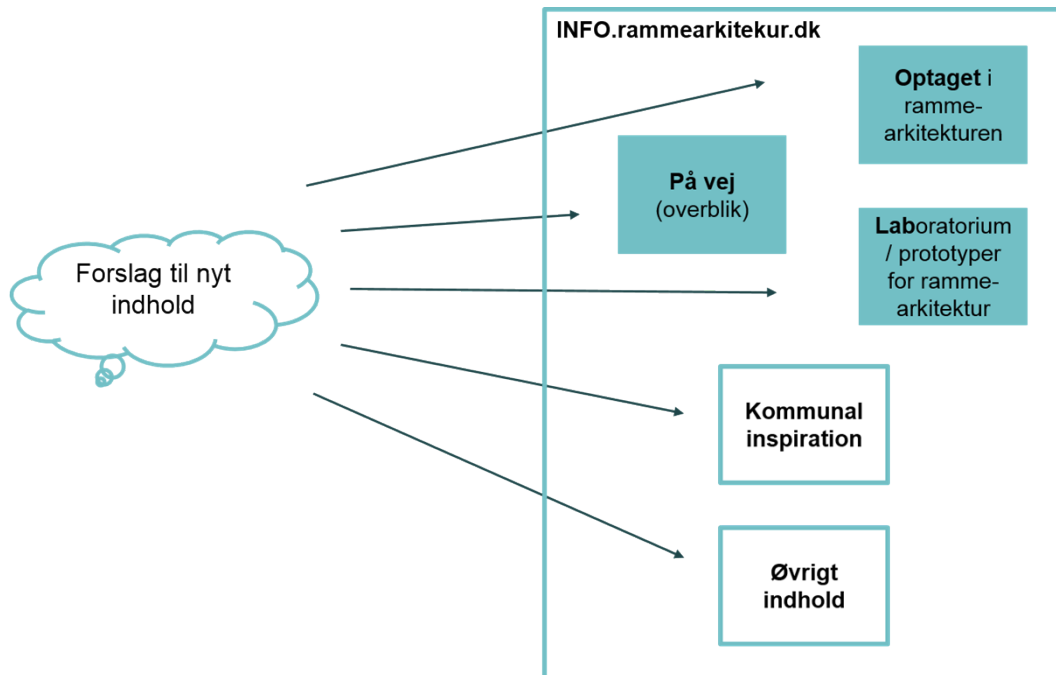
BILAG C: STYRINGSMODEL FOR INDHOLD PÅ INFO.RAMMEARKITEKTUR.DK

Den fælleskommunale rammearkitektur er under løbende udvikling. Arkitekturprodukter vil blive opdateret og nye vil komme til. Samtidig vil der være kommunale eksempler, cases, principper mm. samt retningslinjer, værktøjer og oversigter, som det vil være relevant at publicere på INFO.rammearkitektur.dk.

Indholdet på INFO.rammearkitektur.dk (jf. Figur 1) er opdelt i følgende kategorier:

- Indhold der er **Optaget** i rammearkitekturen: Arkitekturprodukter, der er optaget i rammearkitekturen, og godkendt af Arkitekturboard på vegne af It-Arkitekturrådet
- Indhold i **Laboratorium/prototyper** for rammearkitektur: Arkitekturprodukter, der har en relevans fælleskommunalt, men som, sekretariat eller arkitekturboardet har vurderet, endnu ikke er optaget i rammearkitekturen.
- Indhold i **På vej** (overblik): Et overblik over de forslag til arkitekturprodukter, som ifølge Sekretariat eller Arkitekturboardet er på vej ind i rammearkitekturen, men som endnu ikke er godkendte til optagelse i rammearkitekturen eller i Laboratorium/prototyper for rammearkitektur.
- Indhold i **Kommunal inspiration**: Kommunale eksempler og cases med brug af rammearkitekturen fx kommunale principper, implementering af byggeblokke. Indholdet kan også være artikler, vejledninger mv. der kan tjene til inspiration og hjælp til at arbejde med emner som arkitekturstyring, leverandørstyring, udbud mv. Ligeledes er der her rum for at leverandører kan byde ind med deres gode eksempler og konkrete cases med brug af rammearkitekturen.
- **Øvrigt indhold**¹ fx forretningsoversigt, projektoversigt, kataloger, samt redaktionelle tekster.

¹ Øvrigt indhold er alt det indhold på INFO for rammearkitekturen der ikke er Optaget i rammearkitekturen, Laboratorium, Kommunal Inspiration eller På vej.

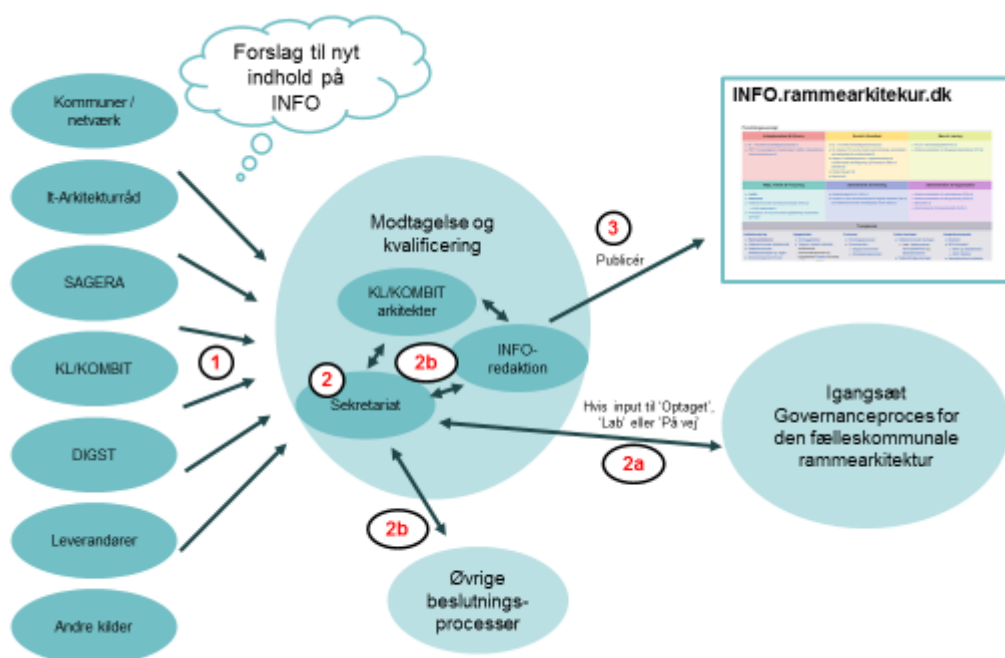


Figur 1: Indholdskategorier på INFO.rammearkitektur.dk

Elementerne Optaget, Laboratorium og På vej er alle tre dele af den fælleskommunale rammearkitektur og er underlagt KL/KOMBIT's governanceproces for rammearkitekturen². Formålet med den fælles governanceproces er at sikre, at KOMBIT og KL er fælles om at evaluere og godkende ændringer til rammearkitekturens indhold og form. Der skal sikres sammenhæng mellem det strategiske, langsigtede arbejde i rammearkitekturen og de konkrete projekter i KOMBIT og hos kommuner og leverandører. Indholdet i Optaget, Laboratorium og På vej skal publiceres på INFO.rammearkitektur.dk, og det samme skal diverse eksempler og cases fra kommunerne, som kan være relevant for andre (Kommunal inspiration).

Processen for nyt indhold på INFO.rammearkitektur.dk er illustreret nedenfor (Figur 2).

² Jf. notatet "Governanceproces for den fælleskommunale rammearkitektur inkl. bilag", vedtaget i kommunernes It-Arkitekturråd den 17. maj 2017 (22. møde). Bemærk at der i notatet anvendes betegnelsen "Rammearkitekturens Kerne" for indhold der er Optaget i rammearkitekturen. Dette vil blive konsekvensrettet.



Figur 2: Overblik over aktører og processer i ajourføring af INFO.rammearkitektur.dk

Aktørerne (inputgivere) kan være kommuner, kommunale samarbejder, It-Arkitekturrådet, SAGERA, KL, KOMBIT, Digitaliseringsstyrelsen, leverandører m.fl. Alle kan i princippet komme med forslag, men der vil blive foretaget en vurdering af forslagene, inden de bliver publiceret.

De processer, der indgår i arbejdet med INFO.rammearkitektur.dk, er følgende:

1. Modtag forslag

Forslag kan komme direkte fra de ovenfor nævnte aktører til sekretariatet fx fra et konkret projekt, men det kan også være KL, der selv henvender sig til nogle af aktørerne, fordi de har hørt om nogle interessante kommunale initiativer fx på et netværksmøde. Oftest er KL/KOMBIT's arkitekter involveret i forslagene.

2. Vurdér forslag

Er forslaget kandidat til at blive en del af rammearkitekturen?

- a. Hvis ja, sekretariatet igangsætter governanceproces for rammearkitekturen.
- b. Hvis nej, er forslaget relevant/til hjælp og vejledning? Er det på vej til rammearkitektur eller er det ikke endnu i en tilstrækkelig høj kvalitet?
Sekretariatet og INFO-redaktionen vurderer kvalitet af forslag ud fra følgende kriterier:
 - i. Kan det udledes eller fremgår det, hvem der er målgruppen, hvad det handler om og nytteværdien af forslaget.
 - ii. Er der relevant for målgruppen fx efterspurgt i It-arkitekturnetværket
 - iii. Er det udpeget som relevant af It-Arkitekturrådet, kommuner, KL eller KOMBIT
 - iv. Er forslaget gennemarbejdet i tilstrækkelig grad dvs. egnet til publicering og ikke kun løse noter, kladde.

Efter behov inddrages KL-arkitekter eller andre relevante interessenter i vurderingen.

3. Publicer forslag

INFO-redaktionen færdiggør den redaktionelle tekst. Det skal fremgå, hvem der er kilde til forslaget, og hvem der er ansvarlig for vedligeholdelsen.

Status for det publicerede element skal angives. Der arbejdes med seks kategorier af status for elementer i den Fælleskommunale Rammearkitektur: Koncept, udvikling, godkendt, optaget, udfases og udfaset:

- **Kandidat:** Elementet er identificeret og er kandidat til at indgå i Den Fælleskommunale Rammearkitektur.
- **Udvikling:** Elementet enten udvikles, videreudvikles eller vurderes i forhold til egnethed, hvis det allerede eksisterer. Dette omfatter også afprøvning og "servicetjek".
- **Færdig:** Elementet er godkendt som færdigt og klar til anvendelse ved beslutning i det forum, som er ansvarligt for projektet (fx en styregruppe eller projektgruppe).
- **Optaget:** Elementet er optaget i den Fælleskommunale Rammearkitektur ved beslutning i Arkitekturboardet eller i It-Arkitekturråd
- **Udfases:** Elementet ikke længere anbefales anvendt fremadrettet ved beslutning i Arkitekturboardet eller i It-Arkitekturråd
- **Udfaset:** Elementet er udfaset men dokumentationen bibeholdes til reference for tidligere implementeringer mv.

Ovenstående statusangivelse er baseret på Modellen for modning af FDA Rammearkitektur-elementer, beskrevet i Vejledning til FDA Rammearkitektur.

4. Løbende kvalitetssikring

Løbende tjekker INFO-redaktionen for døde links og behov for opdatering af indhold.

5. Revurdering af indhold (kvartalsvis)

INFO-redaktionen revurderer alt indhold indenfor 12 måneder. Indhold markeres med revisionsdato hvis revideret.

INFO.rammearkitektur.dk er under løbende opdatering og optimering for at gøre den nemmere at bruge, mere fyldestgørende og aktuel. Indhold herpå vil derfor ændres, flyttes, slettes mv. som led i en løbende proces.