

# ANALYSE

## Afdækning af almen praktiserende lægers patientkontakter i forskellige aldersgrupper

*Af Bodil Helbech Hansen*

*Formålet med denne analyse er at belyse hvor stor en del af de almen praktiserende lægers arbejde, der foregår blandt ældre patienter. Dette gøres ved at undersøge andelen af alle patient-kontakter i almen praksis, som foregår blandt ældre, samt at undersøge eventuel udvikling i dette fra 2009 til 2014.*

Den 24. september 2015

Ref BHH

bhh@kl.dk

Dir 3876

Weidekampsgade 10

Postboks 3370

2300 København S

Tlf 3370 3370

Fax 3370 3371

www.kl.dk

Side 1/6

### **Analysens hovedkonklusioner**

- Borgere på 65 år eller derover står for 32 pct. af alle konsultationer hos almen praktiserende læge i 2014, selvom denne aldersgruppe kun udgør 18 pct. af befolkningen.
- Antallet af kontakter til almen praksis pr. person er steget fra 2009 til 2014 blandt 80+årige, mens det er faldet i den øvrige del af befolkningen.
- Kontakter til almen praksis blandt 80+ årige udgør en stigende andel af alle kontakter i almen praksis – også når der tages højde for at denne aldersgruppe udgør en stigende andel af befolkningen. De ældste borgere (80+ årige) havde 120 pct. flere kontakter til almen praksis end gennemsnitsborgeren i 2009, mens de i 2014 havde 138 pct. flere kontakter end gennemsnittet.
- Blandt 16-17 årige er der sket et fald i antallet af kontakter til almen praksis fra 2011 til 2014.

## 1. Baggrund

Almen praktiserende læger har kontakt med ca. 84 pct. af befolkningen i løbet af et år. I gennemsnit har danskerne ca. 7 kontakter til deres læge om året. Nogle befolkningsgrupper har af gode grunde et større forbrug af ydelser hos almen praktiserende læger end andre, herunder ældre og kronisk syge borgere.

I denne analyse undersøges eventuelle forskydninger i brugen af ydelser i almen praksis mellem forskellige aldersgrupper i befolkningen, samt udviklingen i brugen af hjemmebesøg hos ældre patienter. Dette vil kunne indikere mulige ændringer i befolkningens behov for sundhedsydelser og/eller i opgavefordelingen mellem de forskellige sektorer i sundhedsvæsenet.

## 2. Metode

Analyserne er foretaget med adgang til data over alle kontakter til almen praktiserende læge i Sygesikringsregisteret (2009-2014) koblet med oplysning om patienternes alder pr. 1/1 det pågældende år i Danmarks Statistiks befolkningsregister.

Kontakter til almen praksis er defineret som reelle kontakter (ikke tillægesydelser) under speciale 80 i sygesikringsregisteret. Analyserne er lavet for alle kontakter, både de med fysisk møde i praksis eller under hjemmebesøg og kontakter uden fysisk møde (email-konsultationer, telefonkonsultationer, receptfornyelser m.m.).

Der foretages analyser for hele befolkningen samlet samt for en række aldersgrupper, herunder 0-5 årige (førskolebørn), 6-15 årige (skolebørn), 18-64 årige (borgere i den erhvervsaktive alder), 65+ årige og 80+ årige.

Dels analyseres antallet af konsultationer i hvert år i hver aldersgruppe og hvor stor en andel de udgør af alle konsultationer det givne år. For at tage højde for at antallet af personer i hver aldersgruppe også udvikler sig over tid, sammenholdes resultaterne med hver aldersgruppes andel af den samlede befolkning i hvert år. Dertil beregnes det gennemsnitlige antal kontakter årligt pr. person i hver aldersgruppe. Alle analyser foretages både for begge køn samlet, samt inddelt på mænd og kvinder (se [bilag 1](#)).

### 3. Resultater

Ældre borgere bruger af gode grunde sundhedsvæsenet mere end andre aldersgrupper. Borgere på 65 år eller derover står for 32 pct. af alle patientkontakter med almen praktiserende læge, selvom denne aldersgruppe kun udgør 18 pct. af befolkningen. Omvendt bruger børn og unge (0-17 årige) kun 11 pct. af lægernes konsultationer, selvom de udgør 21 pct. af befolkningen, *jf. tabel 1.*

Fra 2009 til 2014 er de ældre borgeres andel af alle konsultationer hos almen praksis steget fra 29 pct. til 32 pct., mens børn og unges andel af konsultationerne er faldet fra 13 pct. til 11 pct. I samme periode er andelen af ældre i befolkningen dog også steget fra 16 til 18 pct., mens andelen af børn og unge i befolkningen er faldet lidt fra 22 til 21 pct.

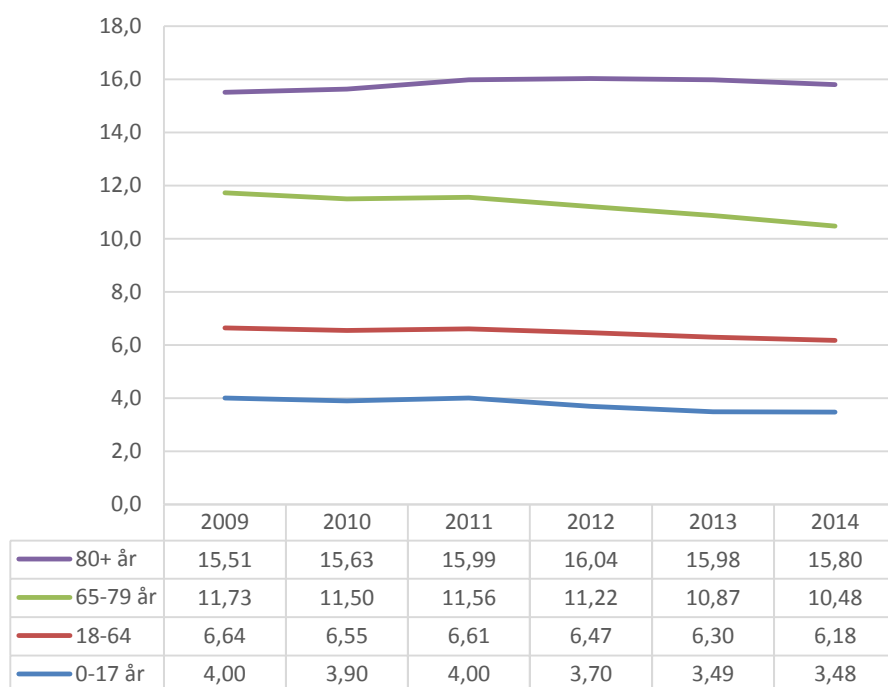
**Tabel 1. Kontakter hos almen praktiserende læge efter patienternes alder**

	2009				2014			
	Alle kontakter		Befolkningen		Alle kontakter		Befolkningen	
	Antal	Andel	Antal	Andel	Antal	Andel	Antal	Andel
<b>Alle</b>	38.713.084	100,0%	5.511.451	100,00%	37.254.515	100,0%	5.627.235	100,00%
<b>0-5 år</b>	2.193.588	5,7%	392.371	7,12%	1.931.301	5,2%	370.524	6,58%
<b>6-15 år</b>	2.024.927	5,2%	685.798	12,44%	1.653.818	4,4%	666.320	11,84%
<b>16-17 år</b>	654.500	1,7%	139.036	2,52%	512.430	1,4%	140.580	2,50%
<b>0-17 år</b>	4.873.015	12,6%	1.217.205	22,09%	4.097.549	11,0%	1.177.424	20,92%
<b>18-64 år</b>	22.712.924	58,7%	3.418.750	62,03%	21.150.451	56,8%	3.423.077	60,83%
<b>65-79 år</b>	7.608.482	19,7%	648.640	11,77%	8.296.136	22,3%	791.843	14,07%
<b>65+ år</b>	11.127.145	28,7%	875.496	15,89%	12.006.515	32,2%	1.026.734	18,25%
<b>80+ år</b>	3.518.663	9,1%	226.856	4,12%	3.710.379	10,0%	234.891	4,17%

**Kilde:** KL-analyse baseret på data fra Sygesikringsregisteret via Danmarks Statistiks Forskningsservice.

Det årlige antal af kontakter til almen praksis pr. person er faldet lidt fra 7,0 til 6,6 kontakter om året fra 2009 til 2014. Udviklingen i antallet af kontakter pr. person er imidlertid ikke ens i alle aldersgrupper *jf. figur 1.* De 80+ årige patienter adskiller sig som den eneste aldersgruppe med stigende antal kontakter pr. person.

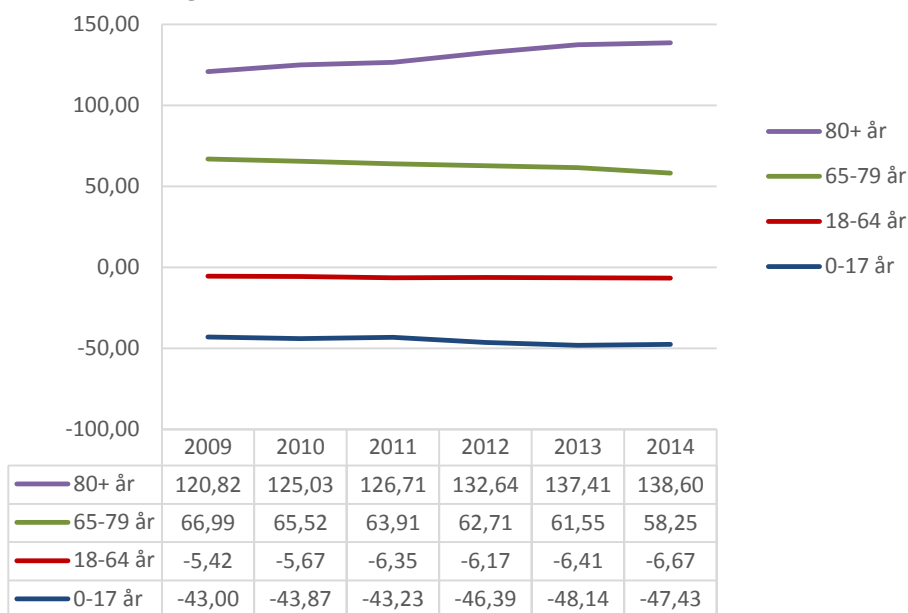
**Figur 1. Gennemsnitligt antal konsultationer hos almen praksis pr. år pr. person**



**Kilde:** KL-analyse baseret på data fra Sygesikringsregisteret via Danmarks Statistiks Forskningservice.

Hvis man sammenholder de forskellige aldersgruppers andel af alle konsultationer med deres andel af befolkningen samlet i de enkelte år, får man et mål for hvordan aldersgruppernes relative brug af konsultationer udvikler sig over tid, samtidigt med at der tages højde for ændringer i aldersgruppernes størrelse. I *figur 2* herunder ses hver aldersgruppes forbrug af kontakter til almen praksis som procentvis afvigelse fra landsgennemsnittet i de enkelte år. De ældste borgere (80+ årige) havde 121 pct. flere kontakter end gennemsnitsborgeren i 2009, mens denne afvigelse steg til 138 pct. flere kontakter end gennemsnittet i 2014. De 80+ årige optager således en stigende andel af lægernes tid på patientkontakter også når der tages højde for, at der bliver flere ældre i befolkningen. Årsagerne til dette kendes ikke, men forklaringer kunne være, at især de ældre patienterne bliver udskrevet tidligere fra hospitalet og derfor har et større behov for ydelser i primærsektoren, og det kan skyldes, at flere ældre har kroniske sygdomme, og ofte flere kroniske sygdomme samtidigt.

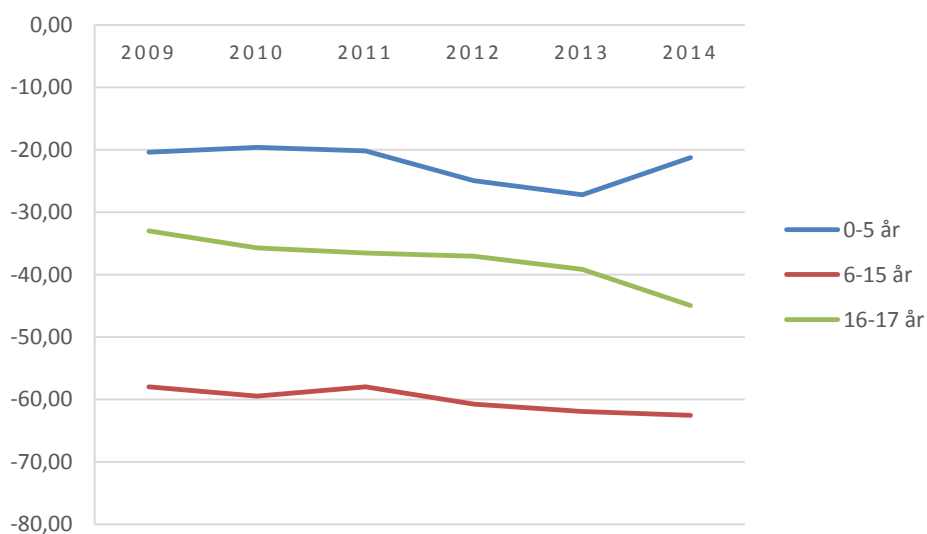
**Figur 2. Procentvis afvigelse i forbrug af konsultationer i den enkelte aldersgruppe i det enkelte år i forhold til alle borgere**



**Kilde:** KL-analyse baseret på data fra Sygesikringsregisteret via Danmarks Statistiks Forskningsservice.

Hvis man zoomer ind på gruppen af børn og unge, ses det, at udviklingen er forskellig blandt førskolebørn, skolebørn og unge jf. *figur 3*. Blandt 0-5 årige børn er der sket et fald i antallet af kontakter til almen praksis fra 2011 til 2013 – også når der tages højde for at denne aldersgruppe udgør en mindre og mindre del af befolkningen. Men fra 2013 til 2014 sker der en stigning i brug af almen praksis blandt førskolebørn, mens der sker et fald i brugen af almen praktiserende læger i gruppen af 16-17 årige fra 2013 til 2014.

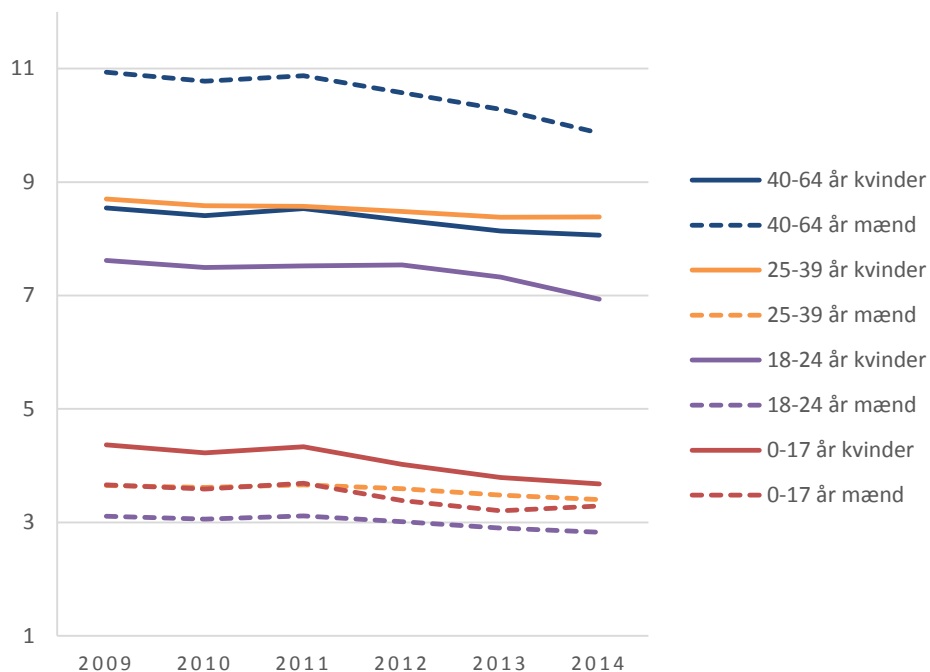
**Figur 3. Procentvis afvigelse i forbrug af konsultationer i den enkelte aldersgruppe i det enkelte år i forhold til alle borgere**



Kvinder har generelt et større forbrug af almen praktiserende læger end mænd, især i den reproduktive alder. I [bilag 1](#) ses alle resultater opdelt på mænd og kvinder.

## BILAG 1. Kønsopdelte resultater

Gennemsnitligt antal konsultationer hos almen praksis pr. år pr. person  
– mænd (stiplet) og kvinder (solid) separat



Procentvis afvigelse i forbrug af konsultationer i det enkelte år i forhold til alle borgere  
– mænd (stiplet) og kvinder (solid) separat

