

Lokale eksempler – Erfaringer og anbefalinger

16. december 2024



Ministeriet for
Grøn Trepert

KL





Erfaringer med lokale inddragelsesprocesser i det åbne land

Daniel Lindvig

Afdelingsleder
Natur og Vand, Viborg Kommune

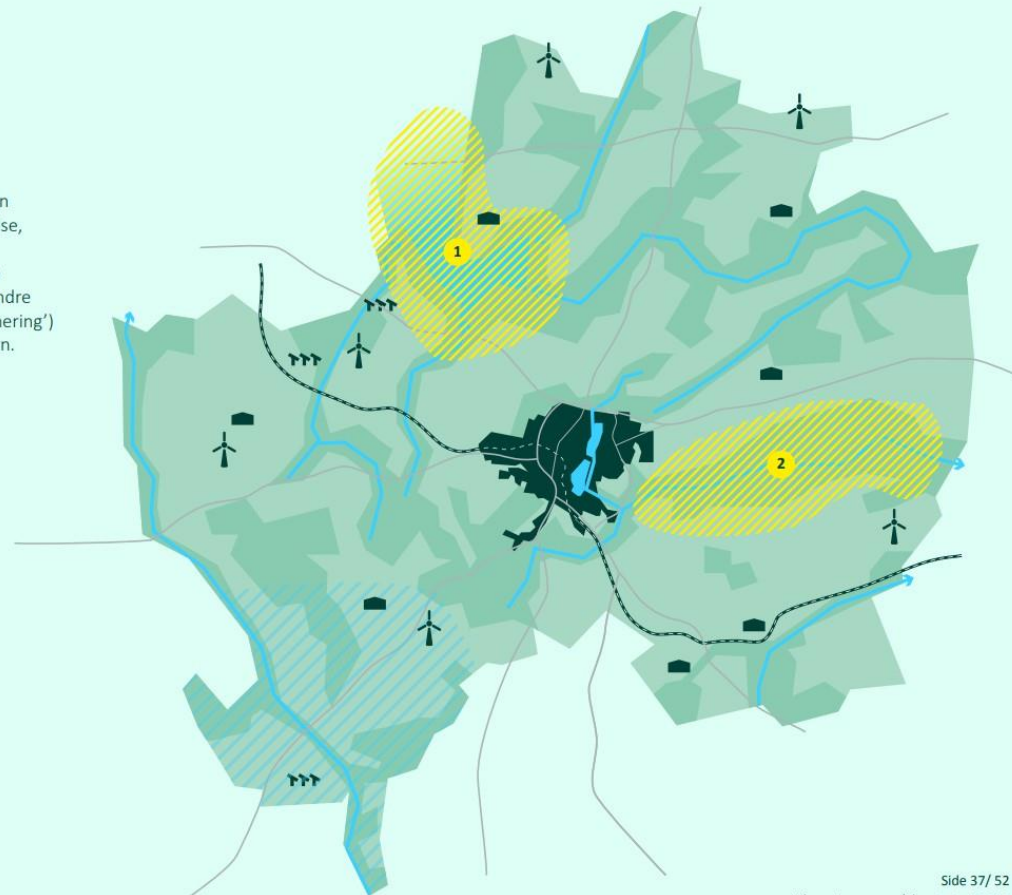
Planstrategi 2040

Det åbne land

Princip for prioritering af det åbne land

Landskabet er omdrejningspunkt for en lang række nødvendige og til tider konfliktende samfundsdagsordener som biodiversitet, klima, grundvand, fødevarerproduktion, energiproduktion og rekreativ adgang- kampen om arealerne. De grønne strukturer- som består af ådale, søer, skove, heder mv.- skal prioriteres til biodiversitet, landskab og friluftsliv. Produktionslandskabet skal prioriteres til energiproduktion, men afvejes i forhold til landskabsgrundlaget og den gode landbrugsjord.

Prioriteringen af arealerne skal løses med en multifunktionel eller flersidig arealanvendelse, hvor funktionerne tillader det. En særligt opmærksomhed gives til projektområderne Nørreådalen og Hjarbæk Fjord-oplandet. Andre steder skal en ensidig arealanvendelse ('zonerig') prioriteres ud fra særlige beskyttelseshensyn.



1 Projektområde af national eller international betydning (Hjarbæk Fjord)

2 Projektområde for helhedsorienteret arealplanlægning (Nørreådalen)

— Vandveje

● De grønne strukturer

● Produktionslandskab

▨ Hedeslette

Eksisterende anlæg

■ Biogas

⊕ Vindmøller

☀ Solceller

Eksempel fra Nørreå

1. Konflikter

- Vandløbsvedligeholdelse
- Vandløbsregulativ

2. Klima, natur og miljø

- Klima og vand
- Klimagasser og lavbund
- Vandmiljøindsats og vådområder
- Natur og biodiversitet

3. Udvikling

- Landbrug
- Bosætning
- Friluftsliv
- Turisme



Nørreådalens fremtid

Regional Landskabsstrategi

Klik og læs mere



Klik og læs mere



Klik og læs mere



Klik og læs mere



Landskabsstrategien indeholder én samlet vision for hele Nørreådal, to generelle målsætninger, 6 konkrete målsætninger og 8 prioriterede projekter, som afspejler målsætningerne for Nørreådalens fremtid.

”Alle medlemmer af grupperne har ikke været enige i alt, men alle har nikket til helheden”

Resultater og erfaringer

1700 hektar lavbundsprojekter på 35 km
vandløb

Nye stisystemer, overgange og faciliteter

Naturforberedende tiltag

Ekstern finansiering og involvering i
lokalområdet

Bedre lokalforankring

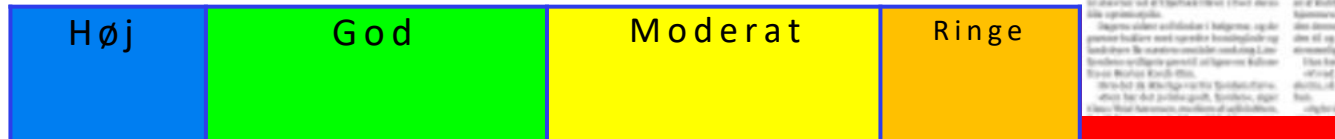


Eksempel fra Hjarbæk Fjord

Nuværende tilstand



Miljømål



Fjorden er stendød: De yngste sejlere gør alt for at undgå det brune vand

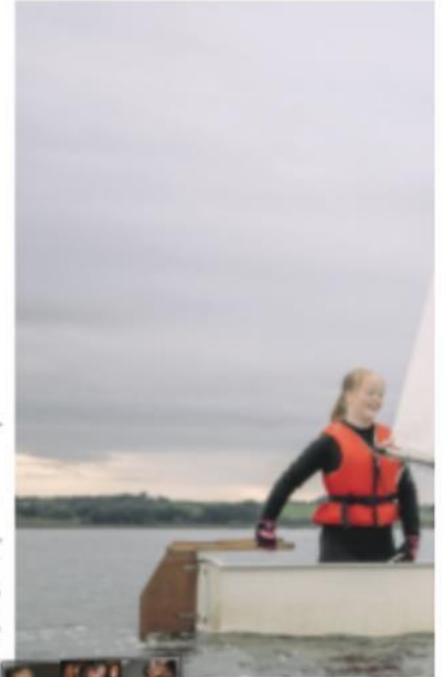
af Michael Lund i samarbejde med
Mette Svend Jørgensen og
Agnete Sørensen for Berlingske



Få danske farvande er så hårdt ramt af iltsvind som Hjarbæk Fjord i Midtjylland. Hver torsdag støvner børnene fra den lokale sejlklub ud på det brune vand i deres joller. Hvis de kantror, risikerer de mere end bare våde bukser.

Danske farvande er hårdt ramt af iltsvind, og det er især de små, søvnefarvande søer og fjorde, der er mest udsatte. I Hjarbæk Fjord i Midtjylland er vandet så mørkt, at det er svært at se bunden. Det er et alvorligt problem, fordi det betyder, at der er meget lidt ilt i vandet, og det kan være dødeligt for fisk og andre dyr, der lever i vandet.

Men det er ikke kun de voksne, der er ramt af iltsvind. De yngste sejlere i Hjarbæk Fjord gør alt for at undgå det brune vand. De tager ud på vandet hver torsdag, og det er en vigtig del af deres træning. Hvis de kantror, risikerer de mere end bare våde bukser.



De yngste sejlere i Hjarbæk Fjord gør alt for at undgå det brune vand. De tager ud på vandet hver torsdag, og det er en vigtig del af deres træning. Hvis de kantror, risikerer de mere end bare våde bukser.

Eksempel fra Hjarbæk Fjord

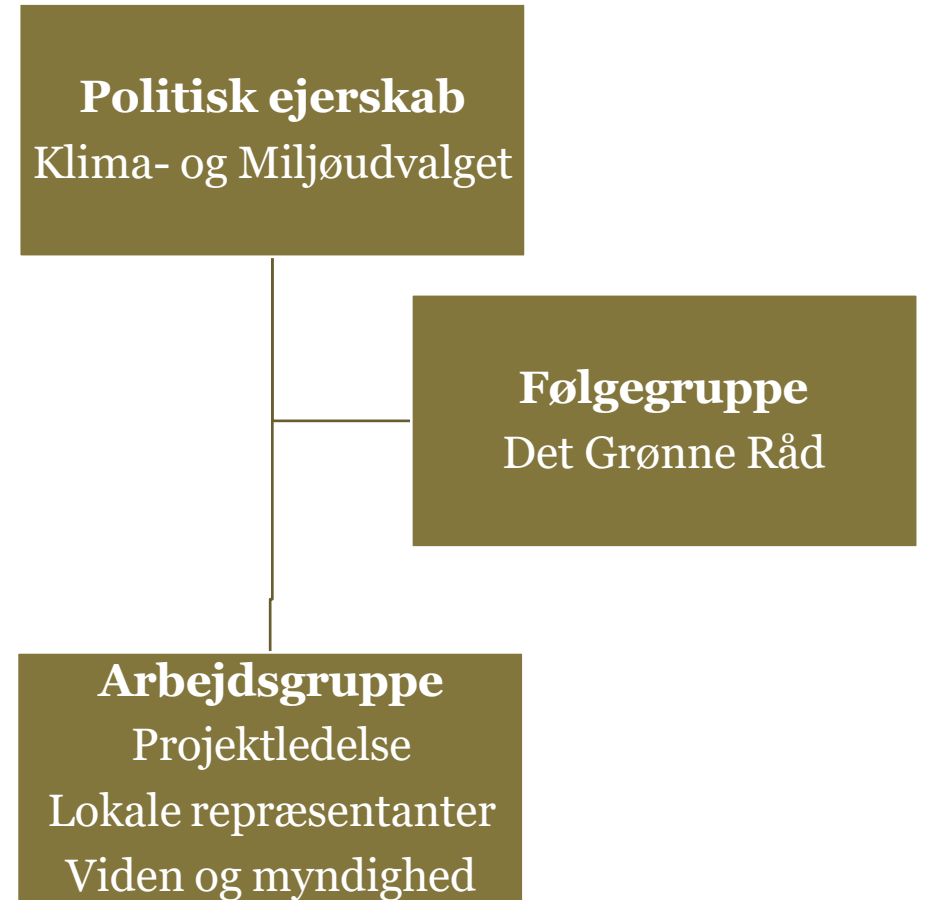


- **Skabe grundlag for en bredt forankret lokal og kommunal indsats for en bedre natur- og miljøtilstand i Hjarbæk Fjord**
- **Skabe grundlag for en mere lokal forankring, implementering og prioritering af virkemidler ved realiseringen af den statslige vandområdeplan for Hjarbæk Fjord**
- **Medvirke til regionalt og nationalt at løfte bevidstheden om Hjarbæk Fjord som et vigtigt og attraktivt naturområde i Limfjorden.**

Projektet er Fase 1 med analyse og handleplan, i en samlet indsats hvor Fase 2 omfatter igangsættelse og realisering af konkrete projekter.

Naturgenopretning af Hjarbæk Fjord

Organisering





Marine
virkemidle
r

Punktkilde
r

Kvælstof
Transportvirkemid
ler opland
(vådområder,
mini-vådområder,
mv.)

Fosfor virkmidler
opland
Træer langs vandløb,
restauration af
vandløb, randzoner,
skovrejsning

Flade virkemidler
kvælstof

Resultater og erfaringer



- Gode **lokale** samarbejder
- **Opbakning** til kystvandrådet (enig indstilling)
- **Sparringsparat lokal arbejdsgruppe** med fælles billede

Anbefalinger

- Skab en fælles forståelse
- Afsæt tid og ressourcer
- Inddragelsesprocesser skal ske parallelt med konkrete projekter/initiativer
- Kommunal landdistriktsudvikling med fokus på større regionale sammenhænge og linjer i landskaberne.
- Samarbejdet skal fastholdes og udvikles



Tak for opmærksomheden

Samarbejdet omkring Limfjorden i et politisk og erhvervsmæssigt perspektiv

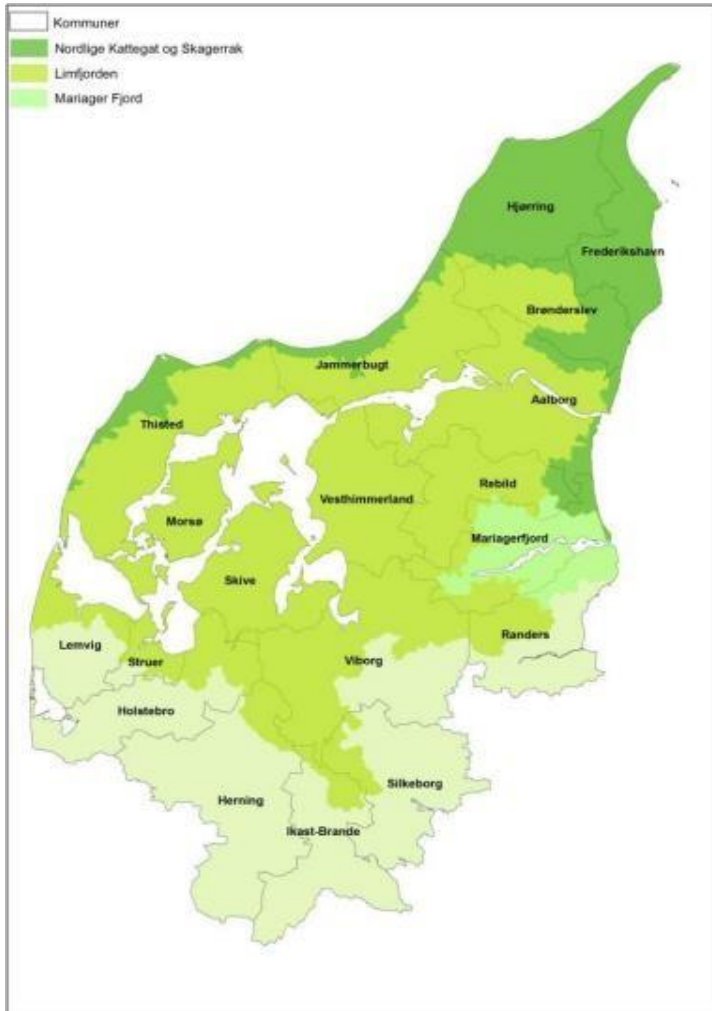


Henrik Dalgaard

Formand for Limfjordsrådet - Medlem af Byråd og TMU, Vesthimmerlands Kommune - Landboforeningen Agillix, 2. Næstformand og Formand for miljøpolitisk udvalg, Landmand (kvægbrug)

Fremtidens Grønne Danmark, Århus 16. december 2024

Hvor er vi henne i landet - Limfjorden



*De tidligere Limfjordsamter startede et samarbejde i 1973 om miljøovervågning af Limfjorden.
Borgmestermøde oktober 2006 - Stiftende møde 4. juni 2007*

Forbedringer af Limfjordens miljøtilstand

Fællesskab om fakta

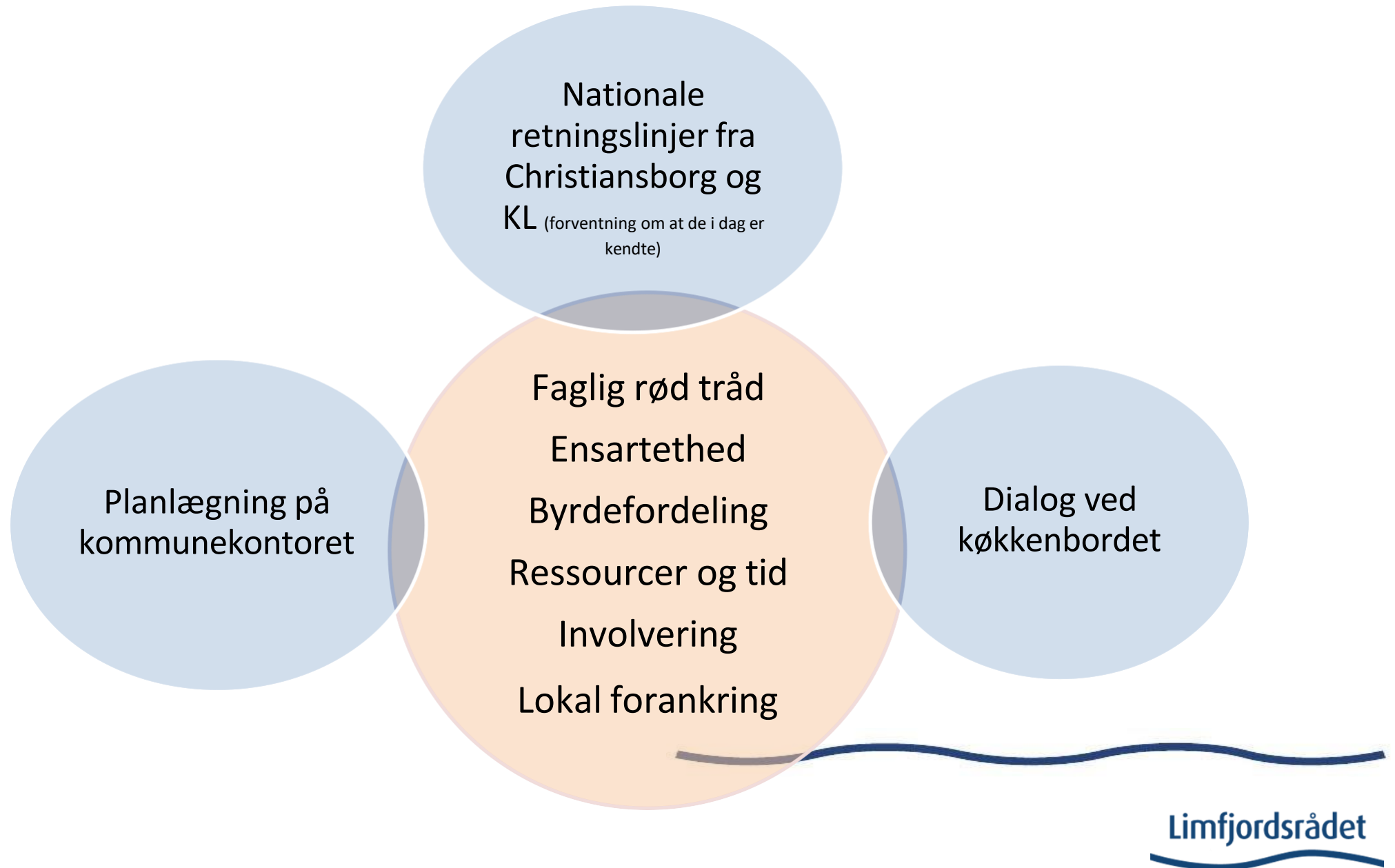
Vand, natur og klima kender ikke kommunegrænser

Limfjordsrådet er (også) **VandOplandsStyregruppe (VOS)** for hovedvandopland Limfjorden (fra 2009)

1/ 6 af Danmarks areal

1/3 af kvælstofindsatsen (**nået målet i 1. og 2. planperiode**)

Omlægningsplaner - Planlægning/dialog



Erfaringer fra VOS med udtagning - Omlægningsplaner ER en ny (kompleks) opgave



Danmarks største arealkabale er i gang. Hvor finder vi f.eks. areal til ny skov svarende til et område på størrelse med Fyn?

Synergier

Natur
Drikkevand
Klima-
Tilpasning
Friluftsliv
mm.

Interesseafvejning
Rettidig omhu
Landbruget

Konflikter

Byudvikling
Erhvervs-
interesser
Arealbehov
mm.

Hvis vi skal komme langt nok af frivillighedens vej

Dialog / lokalt ejerskab bliver centralt - flere måder og niveauer – og ikke det hele på én gang (noget / nogle vigtige end andre)

Dialog på flere niveauer

Lokale trepart (kommunerne, 1-2 fra landbruget, 1-2 fra DN, Naturstyrelsen (tæt dialog med de lokale udtagningskonsulenter)

Bredere/mere "lokal" – eks. landboorganisationer i oplandet til Limfjorden (1/6 del af Danmark)

Lokalt i den enkelte kommune – voksdug/køkkenbord (inddrag erfaringer fra Kystvandråd i den centrale del af Limfjorden)

Lokalt i den enkelte kommune – andre møder

Landbruget bliver centralt **i en realistisk omlægningsplan** - vil / skal gå konstruktivt ind i at finde de gode løsninger – og skal derfor også inddrages fra starten

Andre interessenter / anden inddragelse (også vigtigt, undgå pseudoinddragelse)

Klar kommunikation til lodsejere om krav / køreplan inkl. hammer (hvor tung, hvornår) og incitamentsstruktur



An aerial photograph of a rural landscape. A winding stream flows through a green field, creating a series of meanders. The surrounding area is a mix of green grass and brownish-yellow fields, possibly indicating a transition or a specific type of vegetation. In the background, there are more fields and some trees under a clear sky.

Tak for opmærksomheden

Se evt. mere på www.limfjordsraadet.dk

An aerial photograph of a river valley. The river is a vibrant blue, winding through a lush green landscape. The surrounding fields are a mix of bright green and brown, suggesting different stages of vegetation or land use. The sky is a clear, pale blue. The text is overlaid on the center of the image.

Erfaringer og anbefalinger Nørreådalen

– ingen arealomlægning uden jordfordeling!

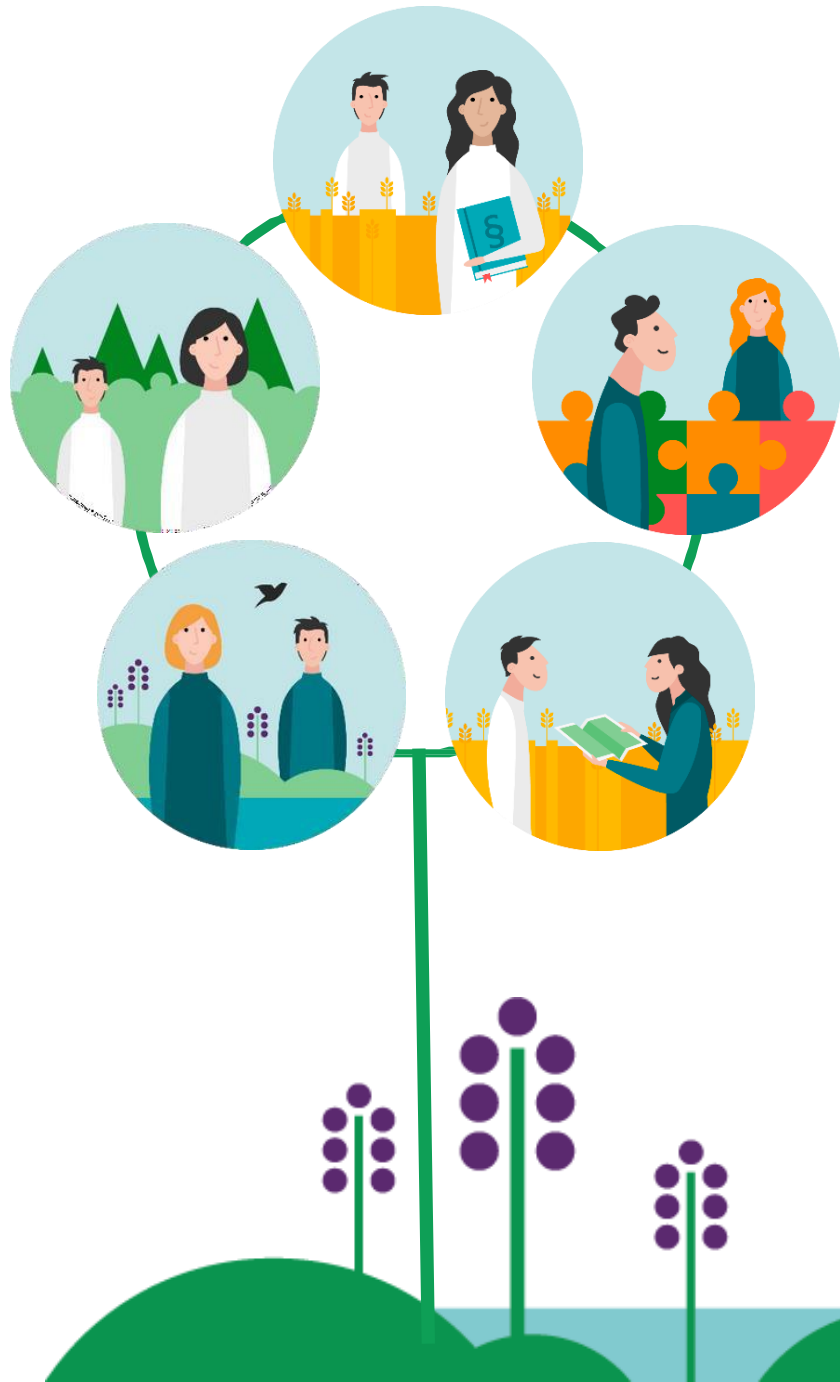
Jesper Blaabjerg
Chefkonsulent, Natur- & Landbrugsudvikling
Styrelsen for Grøn Arealomlægning og Vandmiljø

Testet igennem 100 år

Ubeskeden betragter vi jordfordeling som dansk naturforvaltnings guldæg, fordi:

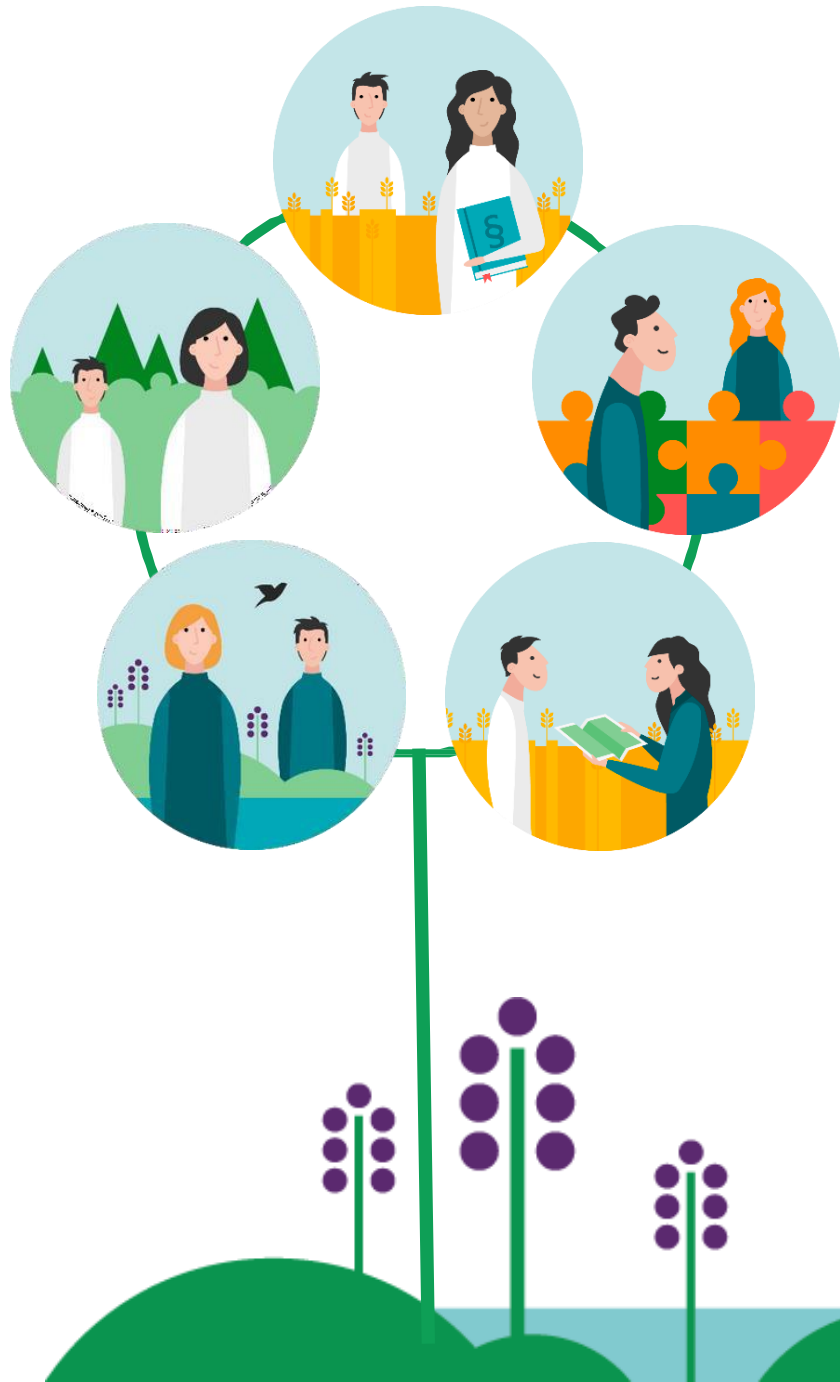
- Det er dialogbaseret
- Der er fokus på de gode løsninger
- Der er tillid til mulighederne i en jordfordeling
- Forskellige interesser bindes sammen, og "lagkagen" kan gøres større
- Værktøjet er slidstærkt og langtidsholdbart - anvendt igennem 100 år





Udtagning af arealer igennem
frivillige aftaler.

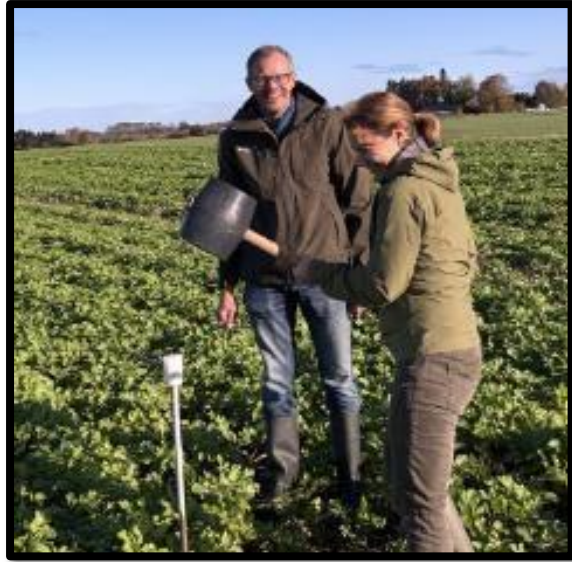
[Film fra Heltzen Pumpelag.](#)

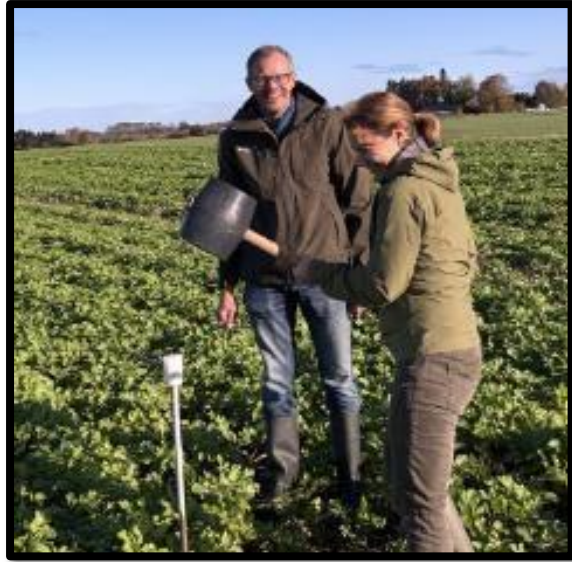


Udtagning af arealer igennem frivillige aftaler.

De grundlæggende forudsætninger:

- Det handler om at udmønte aftalen om et Grønt Danmark til konkrete forandringer i landskabet
- Det handler om mennesker og relationer





Individuel situation for hver lodsejer



Signature



SKØDE



EJENDOM:
Adresse: Lindøvej 40
4890 Sakskøbing
Sakskøbing Marjorde
00800

Landsvejslav,
Matrikelnummer

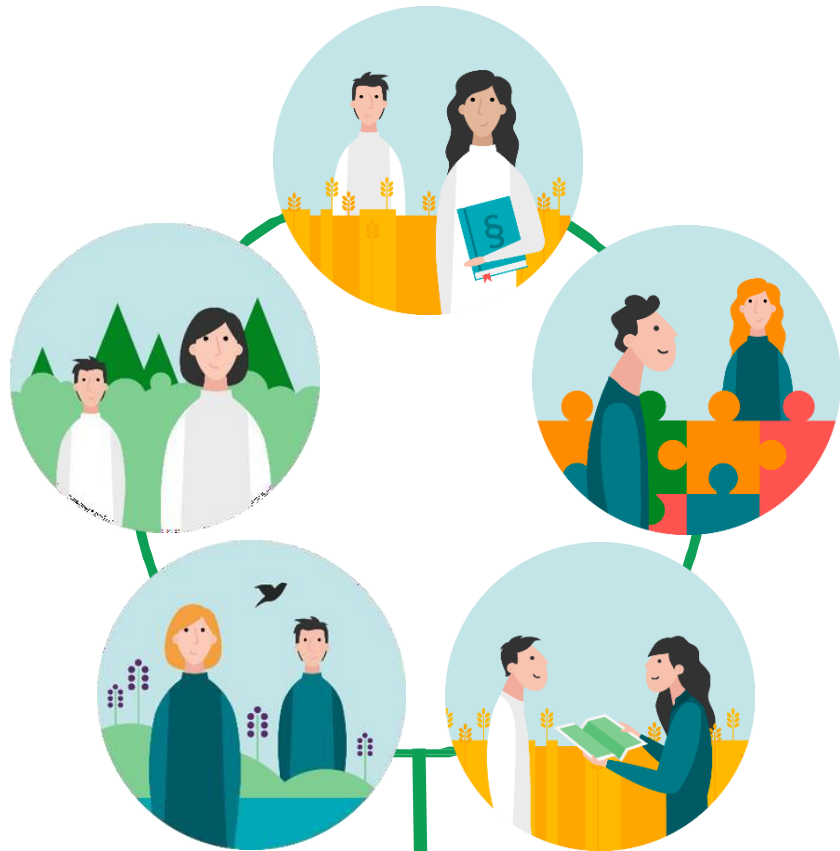
SELGER/OVERDRAGER:

CPR:
Subjektantal

KØBER/ERWERVER:

Casper Schriener
Lindøvej 40
4890 Sakskøbing
210267-111





Udtagning af arealer igennem frivillige aftaler

- Lodsejerne er ligeværdige deltagere i udtagningsindsatsen
- Konstruktiv dialog og tillid imellem lodsejer, projektejer og jordfordelingsplanlægger

Jordfordelingens DNA

- Dialog
- Tillid
- Vilje og evne til at finde løsninger



- Omlægning er en proces, snarere end et projekt



Vigtige forudsætninger for at lykkes

- Det fremmer projekterne, når der kan købes erstatningsjord (evt. hele ejendomme) inden jordfordelingen starter
- SGAV har fået tildelt 742 mio. kr. ekstra i 2024 til opkøb.
- SGAV har fået mulighed for at opkøbe projektarealer i forundersøgelsesfasen
- SGAV har udvidet værktøjskassen med en værditabsordning
- Klare og stabile rammer for muligheder, samarbejde og dialog
- Højt tempo og kort tidshorisont forudsætter, at vi værner om det der allerede virker



Vigtige forudsætninger for at lykkes

- Det fremmer projekterne, når der kan købes erstatningsjord (evt. hele ejendomme) inden projektstart
- SGAV har fået tilgængelige midler til at købe jord
- SGAV har fået mulighed for at gennemføre forundersøgelser
- SGAV har udvidet værktøjskassen med en værditabsordning
- Klare og stabile rammer for muligheder, samarbejde og dialog
- Højt tempo og kort tidshorisont forudsætter, at vi værner om det der allerede virker

I Kvorning lavbund blev der opkøbt en bedrift på ca. 380 ha og 400 køer inden projektstart.



Vigtige forudsætninger for at lykkes

- Det fremmer projekterne, når der kan købes erstatningsjord (evt. hele ejendomme) inden jordfordelingen starter
- SGAV har fået tildelt 742 mio. kr. ekstra i 2024 til opkøb.
- SGAV har fået mulighed for at opkøbe projektarealer i forundersøgelsesfasen
- SGAV har udvidet værktøjskassen med en værditabsordning
- Klare og stabile rammer for muligheder, samarbejde og dialog
- Højt tempo og kort tidshorisont forudsætter, at vi værner om det der allerede virker



Vigtige forudsætninger for at lykkes

- Det fremme af udtagningsprojekter (evt. hele ejendomme)
- SGAV har fået
- SGAV har fået forundersøgt
- SGAV har ud
- Klare og stabile rammer for muligheder, samarbejde og dialog
- Højt tempo og kort tidshorisont forudsætter, at vi værner om det allerede virker

Når Jordfordelingskontoret får henvendelser fra lodsejere der vil sælge deres ejendom, vurderes det konkret i hvert tilfælde, om et opkøb kan fremme udtagningsprojekterne.



Vigtige forudsætninger for at lykkes

- Det fremmer projekterne, når der kan købes erstatningsjord (evt. hele ejendomme) inden jordfordelingen starter
- SGAV har fået tildelt 742 mio. kr. ekstra i 2024 til opkøb.
- SGAV har fået mulighed for at opkøbe projektarealer i forundersøgelsesfasen
- SGAV har udvidet værktøjskassen med en værditabsordning
- Klare og stabile rammer for muligheder, samarbejde og dialog
- Højt tempo og kort tidshorisont forudsætter, at vi værner om det der allerede virker





Når det lykkes!

Program fortsat...

- 12.35 Frokost i foyer ved konferencesalen
- 13.25 Plenumprogram starter igen



Fremtidens
Grønne Danmark