

Faktaark om kommunernes værktøjskasse

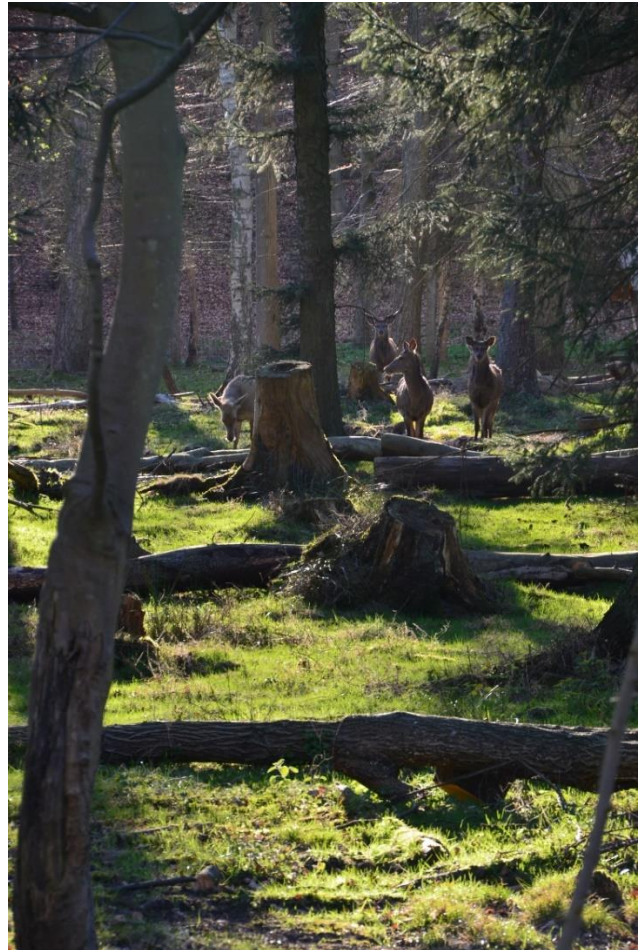
Ministeriet for Grøn Trepert og KL har den 13. december 2024 indgået Rammeaftale om kommunernes opgaver i omlægningsindsatsen i medfør af *Aftale om et Grønt Danmark* og *Aftale om Implementering af et Grønt Danmark*. Dette faktaark uddyber elementer i aftalen.

Ministeriet for Grøn Trepert udarbejder løbende vejledningsmateriale og overblik over den samlede organisering og de forskellige muligheder for at få hjælp i samarbejde med KL.

Hurtig adgang til hjælp

For at understøtte arbejdet i de lokale treparter og sikre en enkelt og smidig adgang til hjælp og information, oprettes der én indgang i Styrelsen for Grøn Areal-omlægning og Vandmiljø (SGAV) til henvendelser om de lokale treparter og omlægningsplanerne. Det omfatter bl.a. en særlig postkasse og direkte indgang via styrelsens call-center.

Udover call-center og postkasse, mødes kommunerne månedligt med Taskforce for arealudtag, hvor der er mulighed for at afrapportere barrierer af politisk og teknisk karakter til staten og til KL. I Arbejdsgruppe for arealudtag, hvor SGAV, KL, Landbrug & Fødevarer, Dansk Naturfredningsforening m.fl. er repræsenteret, arbejdes der løbende med løsninger på teknisk faglige barrierer. Politiske barrierer kan Taskforce for arealudtag bære med videre til den Nationale styregruppe for arealudtag. Organiseringen beskrives nærmere i faktaark om opfølgning og fremdrift.



Værktøjer, der stilles til rådighed til kommunernes arbejde i de lokale treparter

- Vandområdeplanerne sendes i høring (ultimo 2024) med indsatsbehov for kvælstof.
- Potentialet for udtagningen af lavbundsgrunde for de 23 lokale treparter og de 98 kommuner udmeldes (januar 2025).
- En startpakke til de lokale treparter og til kommunerne med vejledning til, hvordan de hver især kan komme i gang med opgaven, en milepælsplan for 2025, introduktionsmateriale til MARS og en guide til, hvor der kan hentes hjælp (januar 2025).
- MARS it-værktøj (ultimo januar 2025)
- Vejledning i MARS og introduktionskurser (februar 2025).
- Direkte adgang til information og vejledning hos SGAV (første kvartal 2025).
- I foråret 2025 offentliggøres opdateret retentionskort, samt braklægningspunkt ift. markregulering. Kortet vil blive tilgængeligt i MARS.
- Understøttelse i Taskforce for Arealudtag (faste månedlige møder).
- Vejledning i at ansøge og drive kystvandråd samt åbning af ansøgningsrunde (primo 2025)

MARS

Multifunktionel ArealRegiStrering – MARS – er en online platform, som samler de arealbaserede indsatser inden for kvælstof og udtagning af lavbundsjord i ét sted. MARS bygger videre på eksisterende løsninger såsom Klima-Lavbunds-kortet og udtagning.dk, og erstatter derfor de eksisterende værktøjer. Det vil være muligt via MARS at gå direkte til ansøgningsportalen for de enkelte tilskudsordninger.

De lokale treparter skal udarbejde deres omlægningsplaner i MARS for at sikre et ensartet grundlag til at planlægge arealindsatsen og udarbejde de konkrete om-lægningsplaner for at nå de nationale målsætninger om kvælstofreduktion og udtagning af lavbundsjord. MARS kan anvendes af alle aktører (private lodsejere, kommuner, naturstyrelsen, udtagningsskylere, mv.) til at screene for nye areal-omlægningsprojekter, og giver derfor mulighed for at byde ind med forslag til de lokale treparter. MARS giver også Ministeriet for Grøn Trepert og KL mulighed for løbende at følge fremdriften i de lokale treparter.

I forbindelse med lanceringen af MARS vil SGAV bl.a. holde fysiske opstarts-møder og tilbyde webinarer for at sikre højt niveau af kendskab og tryghed til det nye værktøj til understøttelse af omlægningsplanerne. Der oprettes endvidere en hjemmeside med vejledning i brug af MARS og med information om de lokale treparter, omlægningsplaner mv., som lanceres sammen med MARS¹.

MARS 1.0 er klar ved udgangen af januar 2025, og vil understøtte overblik over den samlede kvælstof- og udtagningssindsats på tværs af eksisterende og kommende tilskudsordninger til areal-omlægningsindsatsen. Der arbejdes på MARS 2.0, som forventet klart i første kvartal 2025. Målet er så vidt muligt også at få projekter ind i MARS 2.0, som er uden statsligt tilskud eller statslig forankring, herunder projekter under fonde, såsom fx Klimaskovfonden, Den Danske Natur-fond, private fonde og EU-finansierede projekter (LIFE). Indtil MARS 2.0 er færdigudviklet kan private projekter registreres i kategorien "øvrige permanent udtagning".

Ansøgning og oprettelse af kystvandråd

SGAV offentliggør vejledning i at ansøge, oprette og drive et kystvandråd, når ansøgningsrunden åbner primo 2025. Kommunerne kan i tilfælde af tvivlsspørgsmål henvende sig direkte til SGAV via styrelsens call-center.

Realisering af projekter

Realiseringen af omlægningsplanerne sker ved de tilskudsordninger, som staten stiller til rådighed for lodsejere og projektere. Implementeringen baserer sig derfor på frivillighed for lodsejerne. Tilskudsordningerne indrettes mhp. at sikre en implementering, der er enkel, hurtig og omkostningseffektiv gennem arealsynergier. Projekterens adgang til jordfordeling bliver helt central for indsatsens fremdrift. Staten og KL afklarer snarest rammerne for, hvordan kommunerne som projektere kan få en smidig adgang til statslige opkøb og jordfordeling gennem Danmarks Grønne Areal-fond med henblik på at sikre den nødvendige fremdrift i projekterne.

Opfølgning på den kommunale værktøjskasse

Med aftalen får kommunerne en central og vigtig rolle i at udarbejde og realisere areal-omlægningen sammen med de andre centrale aktører. KL og ministeriet samler løbende op på, om kommunernes redskaber og handlemuligheder er tilstrækkelige til, at de kan udføre deres del af arbejdet. Dette fx i relation til ovenstående, samspillet med Danmarks Grønne Areal-fond, og i opsamling på drøftelser af barrierer i taskforce, national styregruppe samt politisk forum for areal-udtag.



¹ Indtil da vil informationen – vejledning, regler, mv. være tilgængelig på de eksisterende hjemmesider udtagning.dk og vandprojekter.dk.