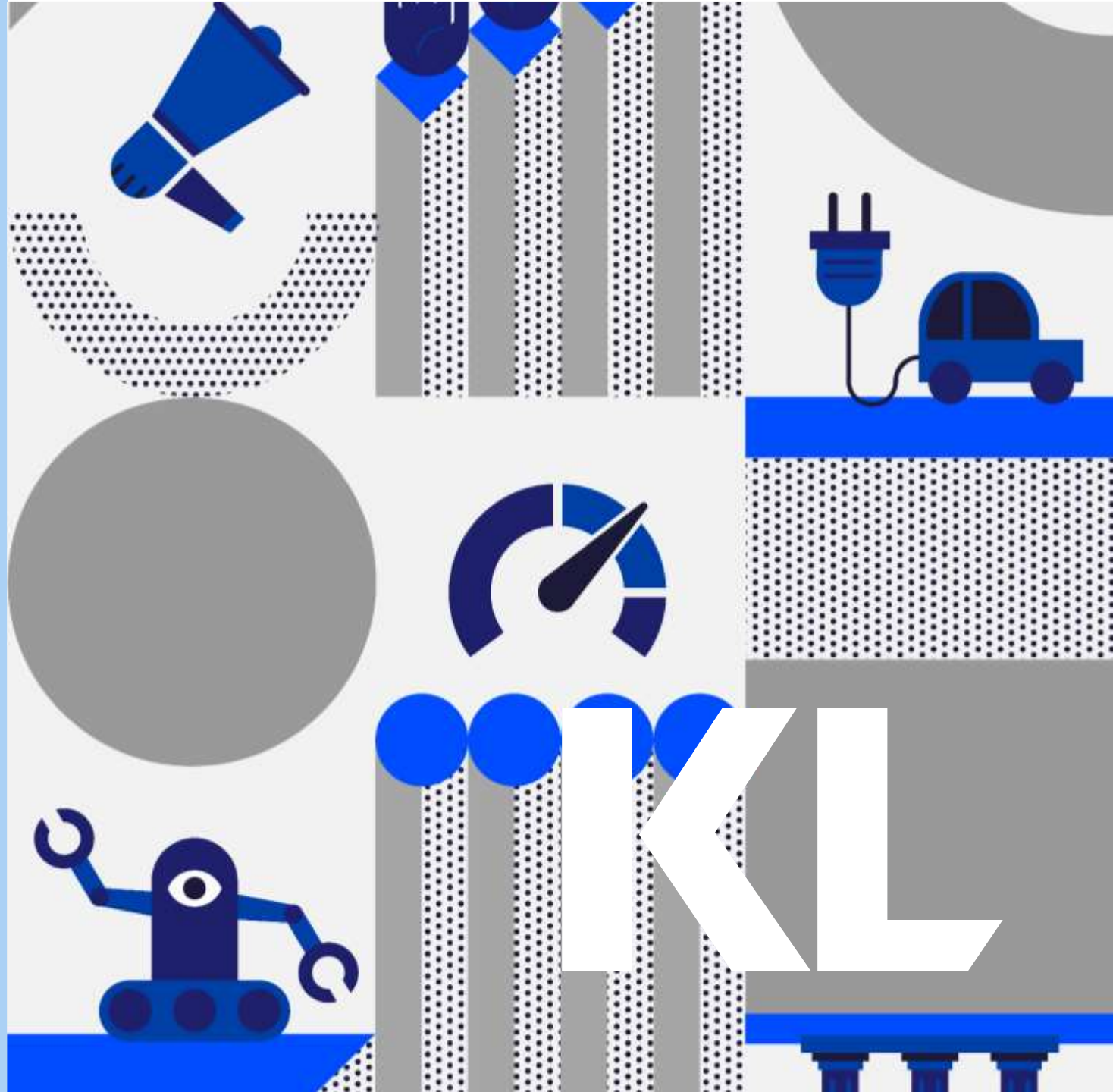


Afrapportering på Kommunernes Digitaliserings- program 2021-2025

Forår 2024



Indhold

Delprogram 1

- 1.3 Effektmåling af kommunernes kontrolindsats
- 1.6 Moderne inkluderende, digital service

Delprogram 2

- Digital transformation og styrket udbredelse af modne teknologier
- Kommunernes teknologipartnerskab

Delprogram 3

- 3.4 Sikker medicinering og digital kommunikation på rusmiddelcentre
- **3.9 Analyse af kommunernes faktiske dokumentation i journalsystemer på ældreområdet**
- 3.10: Forbedrede rammer for deling af data i overgange mellem institutioner
- 3.11: Datastøttet vagt- og ruteplanlægning på ældreområdet

Delprogram 4

- 4.1 Dataunderstøttet klimatilpasning
- 4.2 Digitale affaldsdata
- 4.3 Databaseret energiledelse

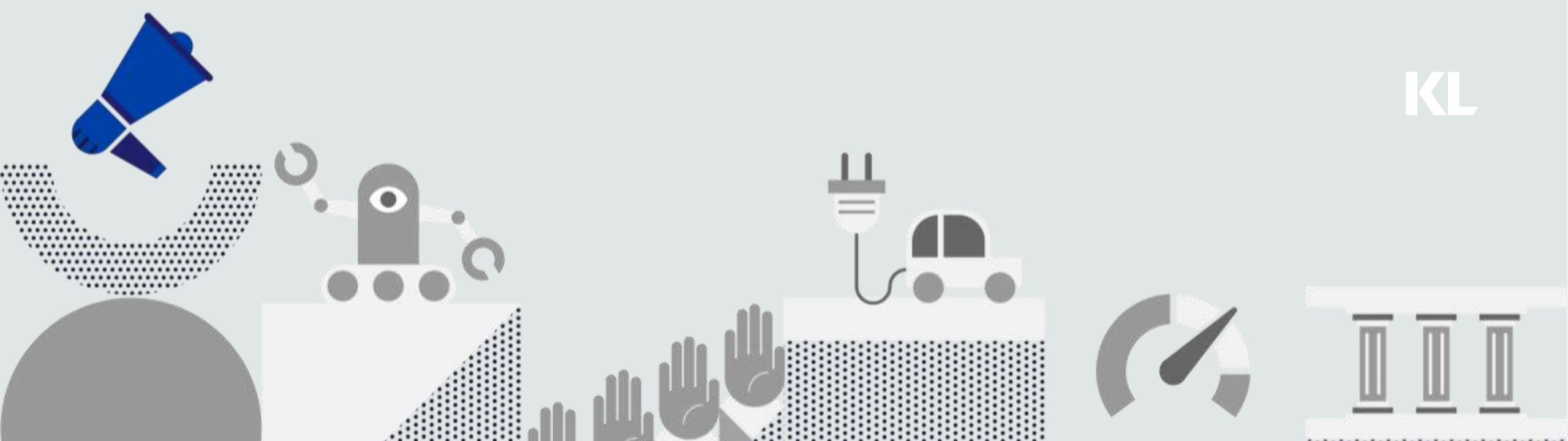
Delprogram 5

- 5.1 Fælles Faglige Begreber – Børn & Unge
- 5.5 Styrket udbredelse af og øget værdiskabelse ved brug af Internet Of Things
- 5.6 Det fælleskommunale nøgletalssamarbejde på ejendomsområdet
- 5.9 Ladestandere i GeoFA
- 5.10 Sociodemografisk monitorering med GeoFA
- 5.11 Konsolidering og styrkelse af den Fælleskommunale Virksomheds-kontakt Database (FVDB)
- **5.12 Park og grønne områder i GeoFA**
- 5.13 Datastandardisering på hjælpemiddelområdet
- 5.14 Digital transformation af socialområdet
- 5.15 Udvikling af en tværkommunal borgertilfredshedsundersøgelse
- 5.16 Udvikling af en tværsektoriel børnedatabase
- 5.17 Dataunderstøttet bæredygtig turisme

Delprogram 6

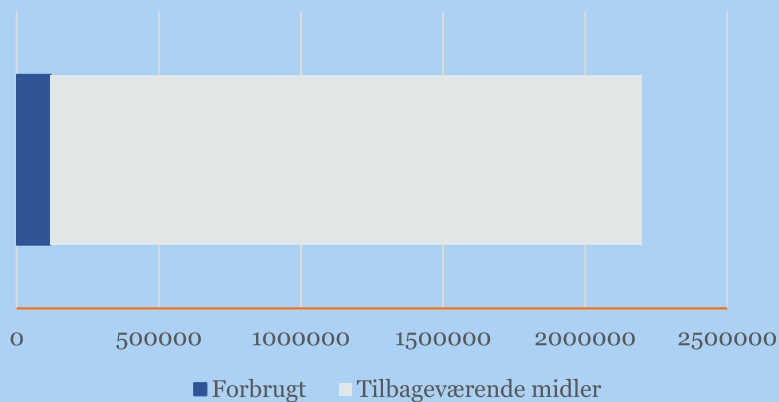
- 6.1 Arkitekturfagligt beredskab
- 6.5 Analyser af status på Cyber- og informationssikkerhed i kommunerne
- 6.6 Fælleskommunal videndeling om Cyber- og informationssikkerhed
- 6.7 Kommunalt værn mod cyberkriminalitet
- 6.8 Værktøjer, drejebøger og metoder til understøttelse af kommunernes arkitekturstyring og it-anskaffelser
- 6.9 NIS2
- 6.10 Et klart fundament for datadeling
- 6.11 Opfølgning på kommunernes implementering af NSIS, MitID og Nemlog-in3
- 6.13 'Den gode it-anskaffelse' version 2



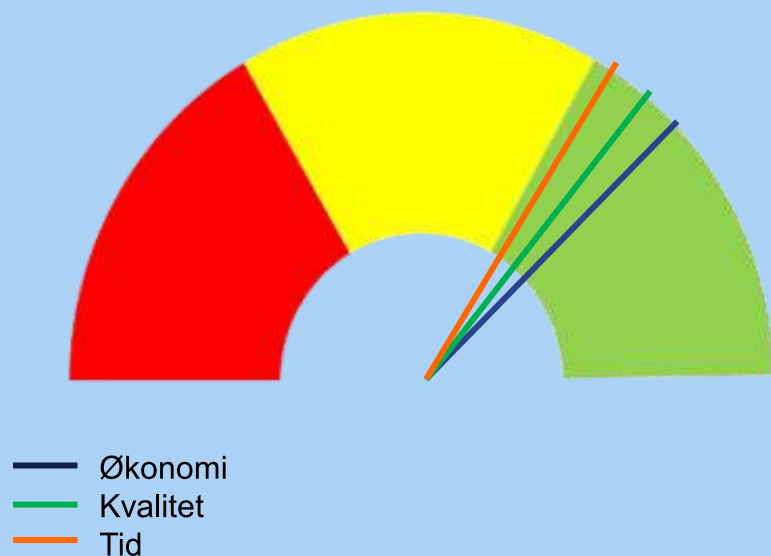


Delprogram 1: Borger, teknologi og lokaldemokrati

Økonomi 2024



Risici



1.3 Effektmåling af kommunernes kontrolindsats



Opnåede resultater siden sidste afrapportering (forår 2024)

- Hele 95 kommuner har indberettet data til effektmålingen, hvilket er flere end tidligere.
- Der er som vedtaget i denne gruppe, lavet en forenkling af effektmålingsrapporten, hvor rapporten nu er lavet til en enkel og kort præsentation.
- Effektmålingsrapporten for 2023 er på trapperne, og forventes publiceret i foråret 2024.

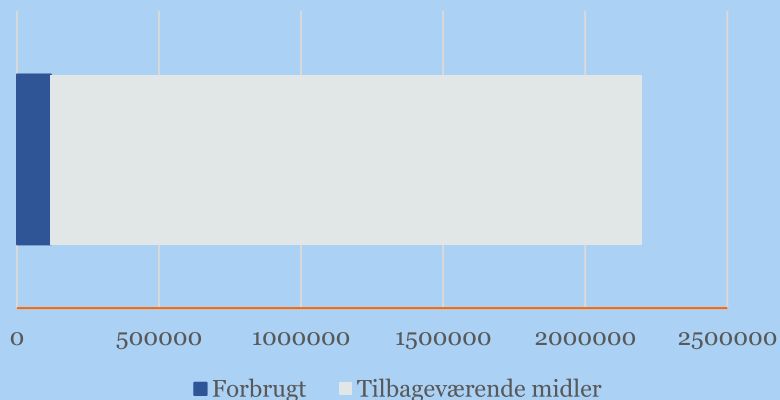
Forventede resultater de kommende 6 måneder

- Der arbejdes på at gøre data fra Den Fælles Dataenhed tilgængeligt direkte ind i fagsystemerne KY og Kommunernes Sygedagpengesystem (KSD), dog kan det forventes at tage længere tid end blot 6 mdr. Dette vil lette sagsbehandlingen for kontrolmedarbejderne.
- Der arbejdes på at kontrolmedarbejderne får adgang til digitale logbøger fra SKAT.

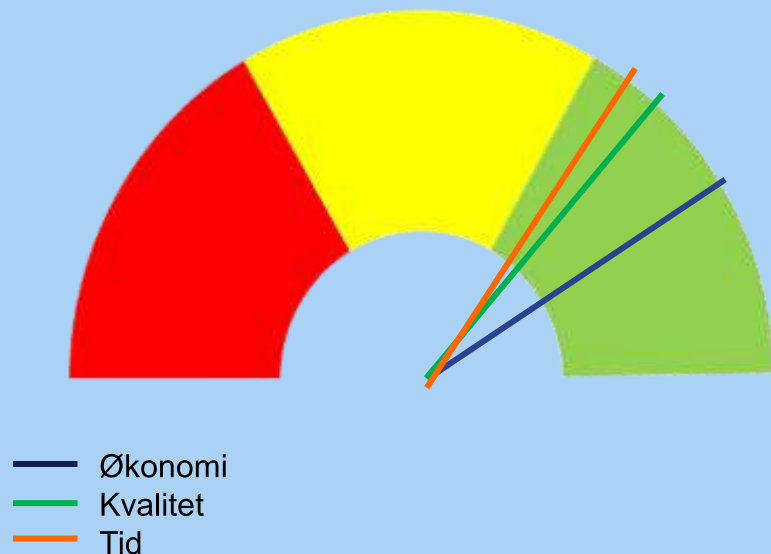
De væsentligste risici vi følger

- Økonomi: Budgettet overholdes.
- Tidsplanen forløber som planlagt.

Økonomi 2024



Risici



1.6 Moderne inkluderende, digital service

Opnåede resultater siden sidste afrapportering (forår 2024)

Projekterne er i samlet set i god gænge.

Fjern filerne, så borgeren møder tidssvarende og brugervenlige løsninger: I samarbejde med KOMBITS er der derfor igangsat en foranalyse, der skal undersøge, hvilke muligheder der er for i fælleskommunalt regi at lave let kontodeling med banker. Det vil fx være til gavn for borgere, der søger om forsørgelse og skal sende deres kontooplysninger til kommunen.

Forståelige breve til borgerne: Der er udviklet et en fælles skriveguide til det gode brev og et testkoncept for, hvordan breve kan brugertestes med borgere, som anvendes i fremtiden, når Kommunens ydelsessystems-breve skal udvikles og videreudvikles.. Guiden og testkonceptet kan anvendes af både kommuner og leverandører. Materialet er tilgængeligt på [KL og KOMBITS videnscenter](#). Der er omskrevet 7 breve, som implementeres i KY i 2024. Der er omskrevet 2 blanketter fra KL's blanketsamling, så de er mere forståelige og tilgængelige for borgerne, bl.a. ved hjælp af en ny opbygning af blanketten (layout) og omskrivning af sprog og brugertest. Arbejdet vil danne grundlag for en bredere indsats for opdatering af sproget i udvalgte KL blanketter.

Fra pc til mobile first: Der er udviklet et værktøj, der kan gøre det lettere for kommuner og leverandører at screene deres selvbetjeningsløsninger ift. hvor godt de fungerer på mobile enheder. Værktøjet er tilgængeligt på [KL og KOMBITS videnscenter](#). Der udarbejdet en foranalyse af, hvordan KL bedst understøtter kommunerne i at udvikle digitale løsninger og services til mobile enheder. Med afsæt i analysen, skal der nu tages stilling til fremadrettede initiativer.

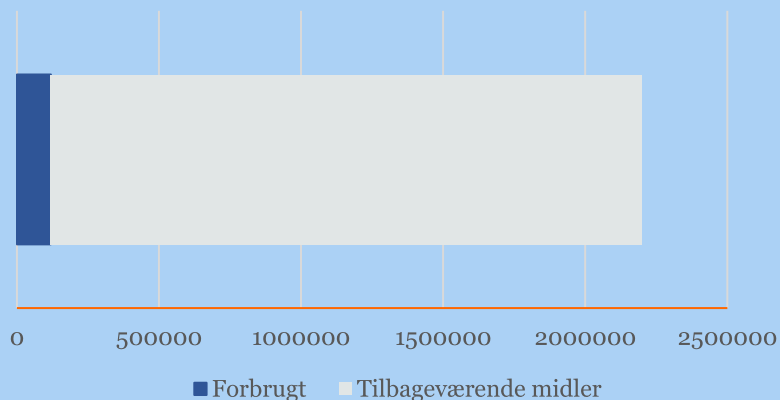
Forventede resultater de kommende 6 måneder

- **Fjern filerne, så borgeren møder tidssvarende og brugervenlige løsninger:** Beslutning truffet om videre indsats ift. at dele kontooplysninger.
- **Forståelige breve til borgerne:** 7 mere læsevenlig breve implementeres i KY i juni 2024.
- **Fra pc til mobile first:** Screeningsværktøjet er færdigudviklet og skal udbredes til kommunerne. Yderligere afklares det ud fra foranalysen, hvordan KL går videre med at understøtte kommunerne i digitale løsninger til mobile enheder.

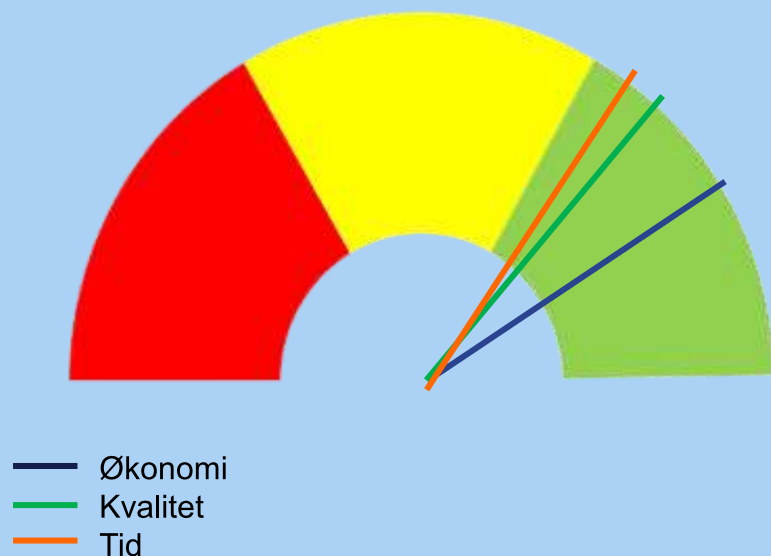
De væsentligste risici vi følger

- Økonomi: Se næste side.
- Kvalitet: Produkterne trykprøves og evalueres med borgere og kommuner løbende. Det betyder også at der løbende sker tilretninger i, hvad der skal udvikles for at skabe størst værdi.
- Tid: Projekterne følger tidsplanen.

Økonomi 2024



Risici



1.6 Moderne inkluderende, digital service (fortsat)

Opnåede resultater siden sidste afrapportering (forår 2024)

Projekterne er samlet set i god gænge.

Vidensindsamling – og vidensdeling: Der er løbende fokus på videndeling til kommunerne gennem nyhedsbreve og vores hjemmeside om digital inklusion på KLs videnscenter. Derudover har der været afholdt en fælles temadag om inkluderende teknologier i samarbejde DI Digital og Dansk It.

Uden MitID - en kortlægning af udfordringer for borgerne og kommunale medarbejdere: Mange borgere er i dag kommet på MitID. Men på trods af at MitID nu er implementeret, er der fortsat udfordringer for borgere og kommunale medarbejdere. Der udarbejdes en kortlægning for systematisk at afklare udfordringer men også belyse mulighedsrum. På bagkant af analysen, vil der blive peget på konkrete indsatser der kan sættes i gang.

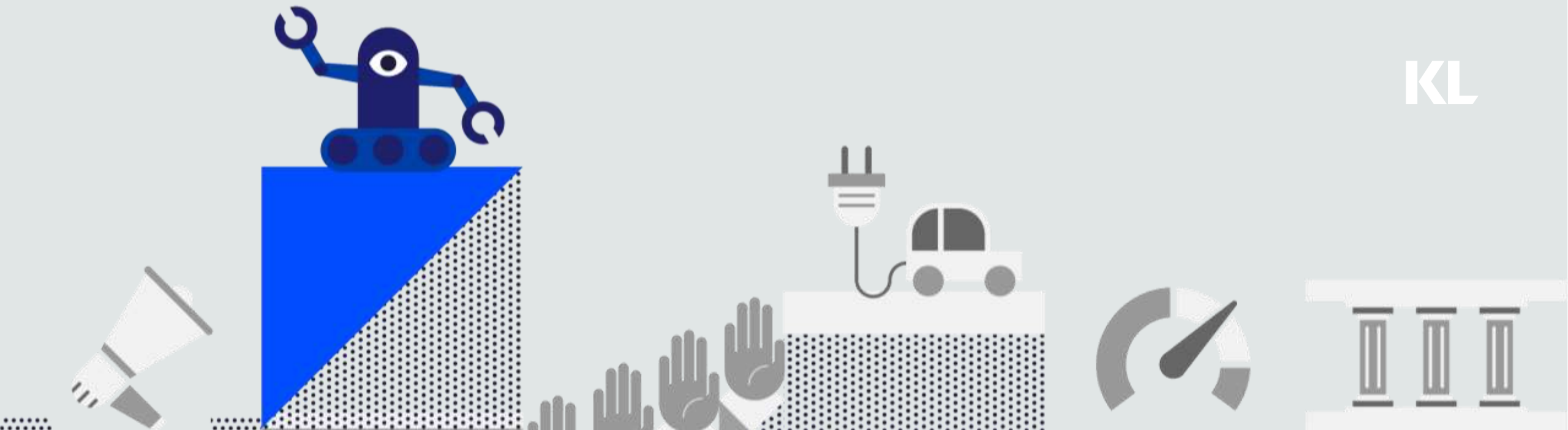
Nye veje til optimeret inklusion i borgerrettet digital selvbetjening og services: Når selvbetjeningsløsningerne ikke virker hensigtsmæssigt, fx hvis borgerne ikke kan færdiggøre en ansøgning, giver det henvendelser (fysiske møder, opkald eller e-mails) i kommunen. Projektet skal undersøge om borgerne i udvalgte digitale selvbetjeningsløsninger, baseret på KLs blanketter, falder fra, når de bruger en kommunal selvbetjeningsløsning. Ved at omsætte blanketter til bedre digitale løsninger skal projektet afprøve muligheder for at øge kvalitet og funktionalitet, og finde frem til måder at forbedre brugeroplevelsen af de digitaliserede blanketter. Projektet sker i et samarbejde mellem Aarhus kommune, Hillerød kommune, Holstebro kommune og Rudersdal kommune.

Forventede resultater de kommende 6 måneder

- KL har løbende fokus på vidensindsamling og videndeling til kommunerne.
- Kortlægningen af udfordringer med MitID forventes at blive afsluttet i løbet af 2024.
- Nye veje til optimeret inklusion forventes at blive færdigt i 2024.

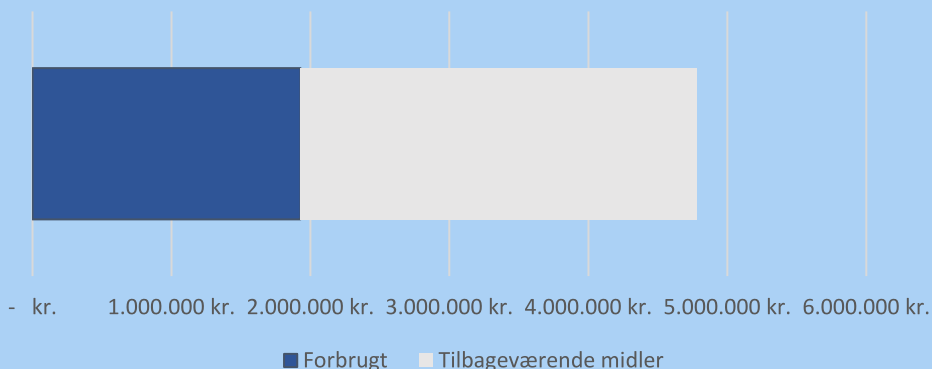
De væsentligste risici vi følger

- Kvalitet: Produkterne trykprøves og evalueres med borgere og kommuner løbende. Det betyder også at der løbende sker tilretninger i, hvad der skal udvikles for at skabe størst værdi.
- Tid: Projekterne følger tidsplanen.

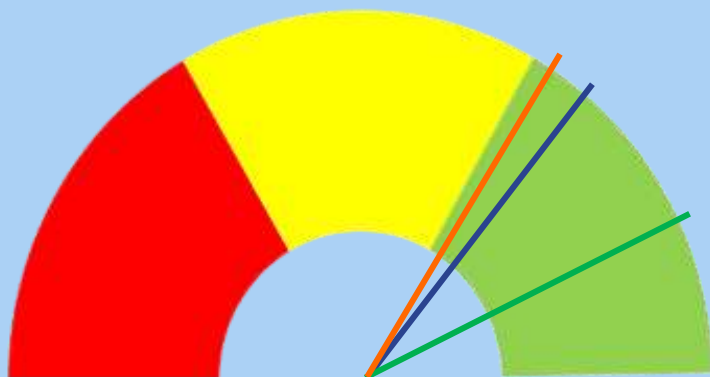


Delprogram 2: Digital transformation og styrket udbredelse af modne teknologier

Økonomi 2024



Risici



- Økonomi: Grøn
- Kvalitet: Grøn
- Tid: Grøn

Samlet status for delprogram 2

Opnåede resultater siden sidste afrapportering (efterår 2023)

Programmet leverer viden og værktøjer indenfor teknologier og digital transformation gennem fire indsatses:

Det teknologiske landskab: Overblik og indsigt

Programmet har for femte år i træk udgivet Kommunernes Teknologiradar i 2024. Radaren giver overblik over teknologier i kommunerne. Programmet har tilbudt kommunerapporter, der baserer sig på Teknologiradaren, det har et flertal af kommunerne benyttet sig af at få lavet.

Digital transformation i kommunerne

Testværktøjet for digitale modenhed – [Digital modenhedsvurdering for kommuner \(kl.dk\)](#) - er fortsat i brug og har mere end 850 besvarelser, og en del kommuner bruger det til drøfte deres digitale modenhed.

Innovation og samarbejde med markedet om ny teknologi

Programmet fokuserer på at styrke samarbejde og videndeling inden for kunstig intelligens, særligt generativ AI.

Videndeling

Meetups, som er månedlige webinarer om digitale løsninger, har stor tilslutning med mere end 900 abonnenter. Webinarrækken om generativ AI, som har mere end 400 live-seere og mere end 500 genudsendelser. Alt dette er tilgængeligt via KL/KOMBIT's Videncentre.

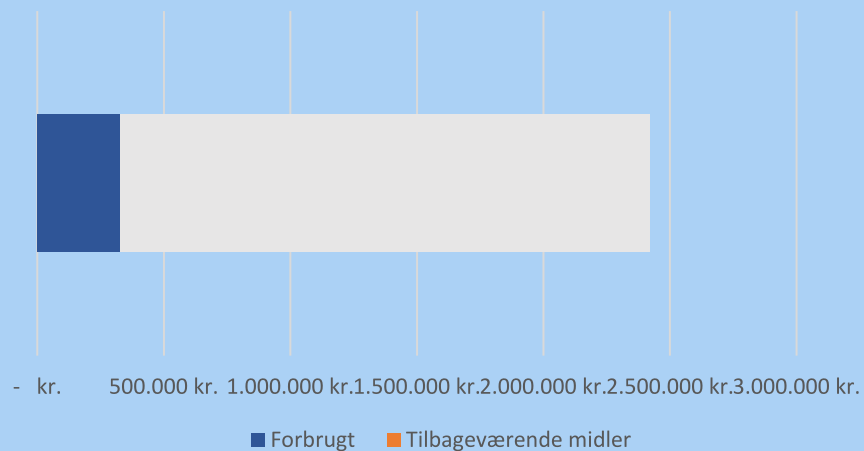
Forventede resultater de kommende 6 måneder

- Programmet arbejder med analyser, der dokumenterer værdien af teknologi og inspirerer kommunerne til at bruge ny teknologi. Udover at fortsætte arbejdet med at udbrede analyserne om tidsbesparende teknologier og klimateknologi, lancerer programmet også en caseanalyse om læringsteknologier
- Der arbejdes også på en skalering af erfaringerne fra caseanalysen om klimateknologier i kommunerne.
- Inden for AI arbejder programmet med videndeling gennem en webinar række om generativ AI, beskrivelser af use-cases for AI og udvikling af et AI-landkort. Desuden arbejdes der videre med at skabe et fællesoffentligt samarbejde for arbejdet med generativ AI.

De væsentligste risici vi følger

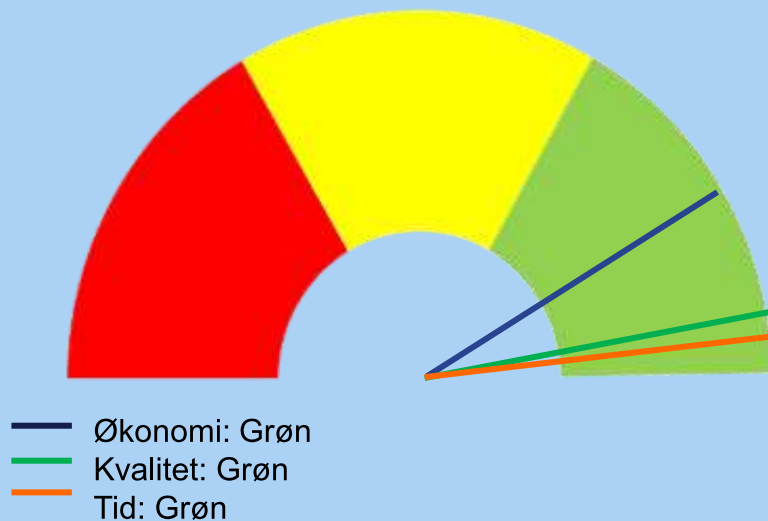
- Kvalitet: I programmet er der opmærksomhed på at gøre vidensdeling mellem kommunerne så relevant og aktuelt som muligt fx på Meetups og AI-webinarer. Vi arbejder med at blive klogere på brugen af de værktøjer som tilbydes gennem programmet, og om der er behov for videreudvikling fx af teknologiradaren.

Økonomi 2024*



*Økonomien for partnerskabet udgøres dels af midler fra Digitaliseringspuljen og egenbetaling fra kommunerne. Budgettet afspejler begge dele og er her nedbrudt til et år.

Risici



Kommunernes Teknologipartnerskab



Opnåede resultater siden sidste afrapportering (forår 2024)

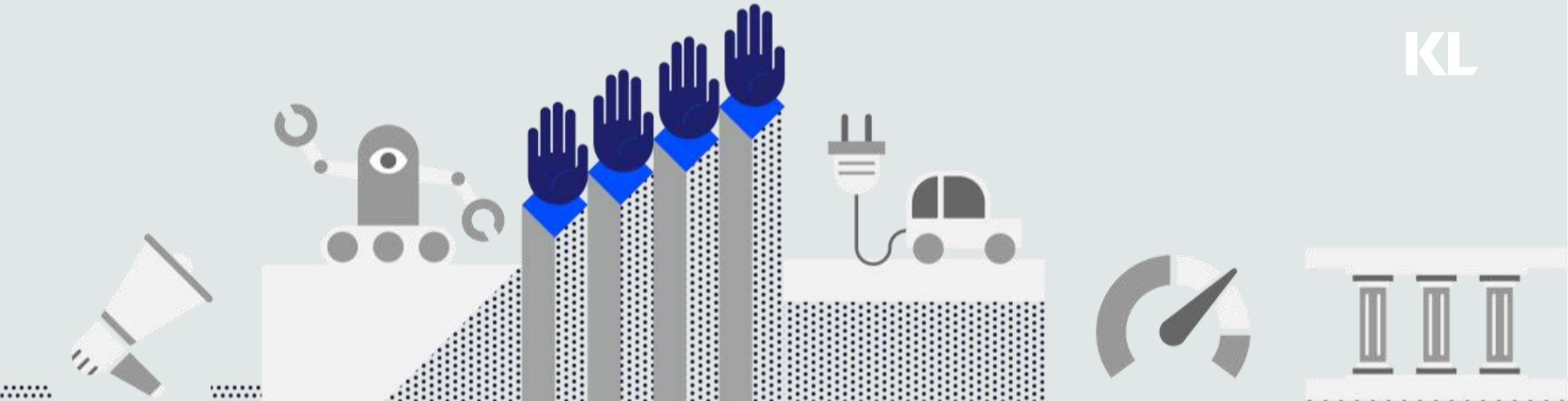
Kommunernes Teknologipartnerskab er fortsat i gang og afsluttes med en konferencedag i september 2024. Siden opstart har 33 deltagende kommuner fået hjælp af eksperter til igangsættelse af konkrete implementeringsaktiviteter indenfor 60 implementeringsforløb af specifik velfærdsteknologi (skærmbesøg og digitalt understøttet træning) eller af automatiseringsindsatser i kommunen. På baggrund af en midtvejsevaluering er automatiseringssporene blevet justeret så de ikke følger samme gænge som velfærdsteknologisporene. Der har i automatiseringssporene været behov for at være mere konkrete på individuel sparring, og færre fælles aktiviteter på tværs af partnerskabets spor.

Forventede resultater de kommende 6 måneder

- Effektivisering af implementeringsaktiviteter i regi af kommunernes teknologipartnerskab.
- Gennemførelse af afsluttende evaluering af teknologipartnerskabet.

De væsentligste risici vi følger

- Kvalitet: Det skal sikres kvaliteten, at der er en bred arbejdsgruppe i KL, som følger fremdriften i partnerskabet. Resultaterne i kommunerne og kommunernes tilfredshed med udbyttet af partnerskabet følges løbende, ligeledes med fokus på at følge op på hvorvidt partnerskabets aktiviteter gennemføres med opbakning.
- Tid: Alle aktiviteter for kommunerne er arrangeret i et fastlagt forløb, så tidsplanen forventes fortsat holde. Partnerskabet løber fra marts 2023 til september 2024.

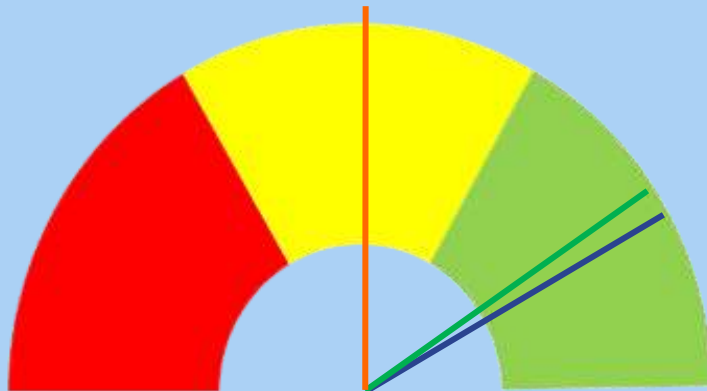


Delprogram 3: Sammenhængende velfærdsforløb og -indsatser

3.4 Sikker medicinering og digital kommunikation på rusmiddelcentre

Økonomi 2024 (finansieret i andet regi)

Risici



— Økonomi
— Kvalitet
— Tid

Opnåede resultater siden sidste afrapportering (forår 2024)

- Kontrakt indgået med Novax om udvikling af en samlet it-understøttelse på rusmiddelområdet
- Har specificeret et lagerstyringsmodul og indberetningsmodul.
- Pilotkommunerne har godkendt specifikationerne på lagerstyringsmodulet og indberetninger
- Novax er gået i gang med at udvikle lagerstyringsmodulet og indberetninger

Forventede resultater de kommende 6 måneder

- Specifikationer på integration til det Fælles Medicinkort udarbejdet og udviklingen er gået i gang
- Udvikling færdig på lagerstyringsmodul

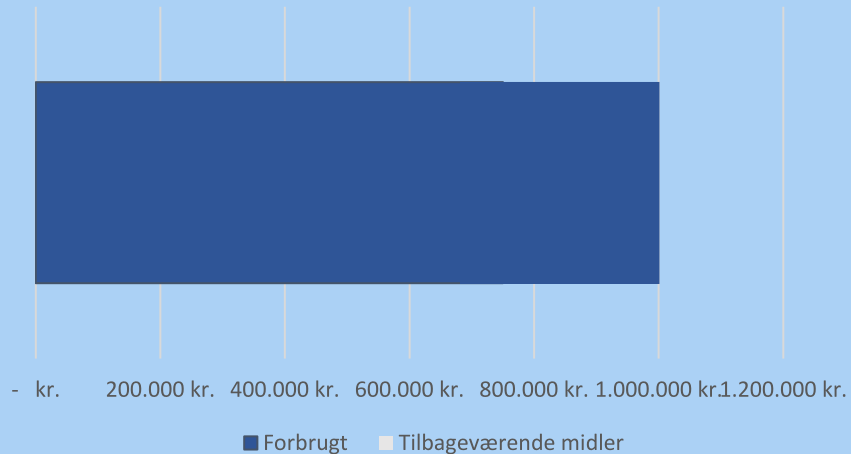
De væsentligste risici vi følger

- Der er en risiko for, at Novax indenfor den givne tidsramme, ikke kan nå at udvikle alt den funktionalitet, som den økonomiske ramme giver mulighed for.
- Der er risiko for at Novax' udviklingsestimater ikke holder
- Der er risiko for, at der ikke allokeres de nødvendige udviklingsressourcer hos Novax

Afsluttet: 3.9 Analyse af kommunernes faktiske dokumentation i journalsystemer på ældreområdet



Økonomi



Projektresultater

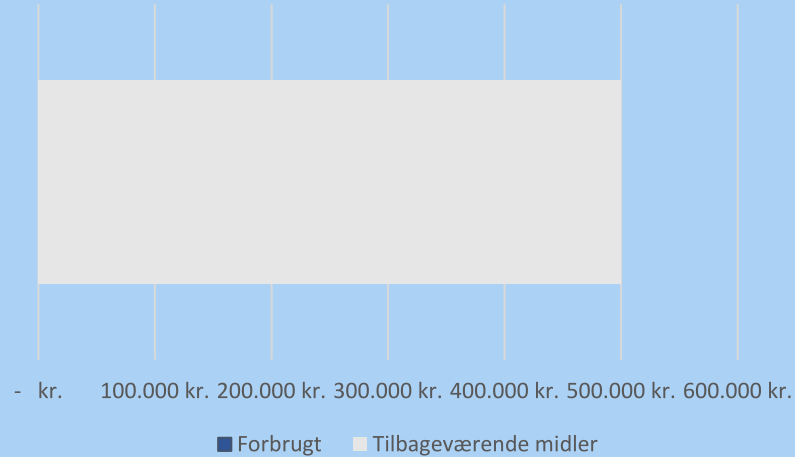
- Afsluttet ved udgangen af 2023
- Der er udarbejdet en rapport som beskriver den faktiske forbrug af journalsystemer op ældreområdet i 9 kommuner.
- Rapporten gengiver forskellige faggruppers tidsforbrug i systemerne, og beskriver desuden udvalgte mønstre og variationer i brugen på tværs af deltagerkommunerne. Rapporten beskriver desuden, hvordan data fra sikkerhedsloggen kan bruges til forbedre lokale dokumentationspraksisser.
- Der er udarbejdet lokale rapporter til alle deltagerkommuner.

Næste skridt

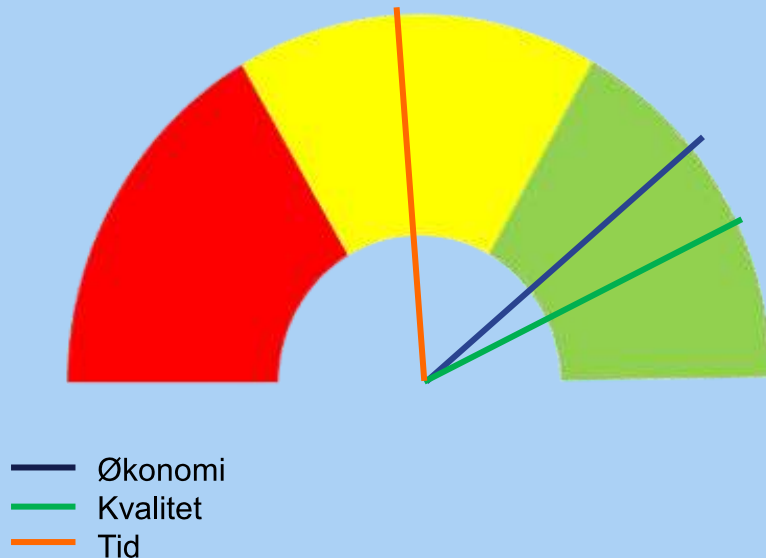
- Analysearbejdet har påvist værdien og anvendelsesmuligheder ved data om den faktisk brug af journalsystemer på ældreområdet. Delprogrammets styregruppe vil i 2024 foranledige et arbejde som dels kvalificerer konkrete usecases gennem nye datatræk. I forlængelse heraf vil der blive beskrevet kommunale behov ved sådanne træk, således at kommunerne målrettet kan efterspørge nye løsninger hos journalleverandører eller anden it-leverandør.

3.10: Forbedrede rammer for deling af data i overgange mellem institutioner

Økonomi



Risici



Opnåede resultater siden sidste afrapportering (forår 2024)

- Afklaring af relevante scenarier for deling af data mellem dagtilbud og skole i samarbejde med Kombit
- Kvalificering fra KLs kontor for EU og Jura om de juridiske aspekter og barrierer for deling af data på tværs af dagtilbud og skole

Forventede resultater de kommende 6 måneder

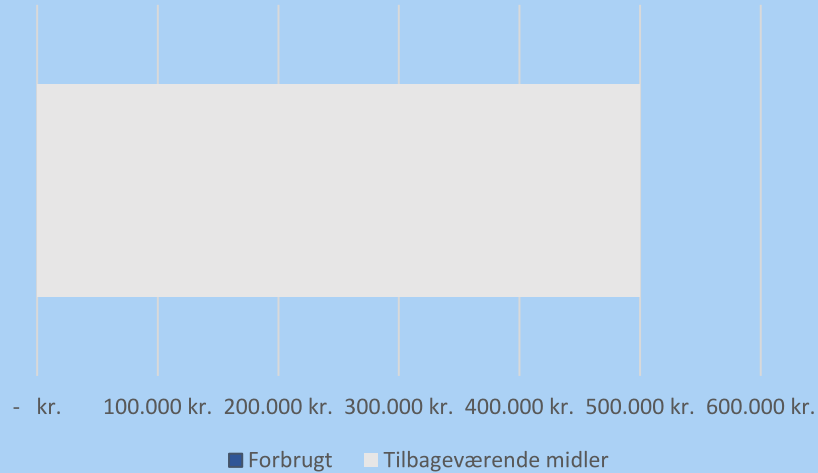
- Status: Sideløbende med dette projekt har der været en proces i Børne og Undervisningsministeriet der blandt har ført til at ministeriet forslår at de står i spidsen for at afdække hvad der skal til for at give bedre muligheder for deling af relevant data mellem dagtilbud og skoler. KL afventer en tilbagemelding på tidshorizonten for dette arbejde. Dette virker relevant for de afklaringer og beskrivelser dette projekt står på. Hvis det ikke er muligt at udarbejde fælles materiale, vil projektet række ud til Datatilsynet med henblik på udarbejdelse af fælles materiale.

De væsentligste risici vi følger

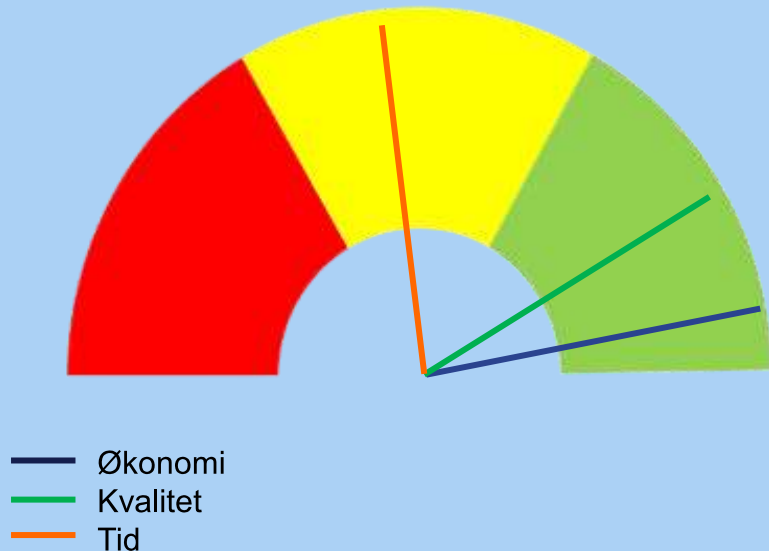
- Økonomi: Det forventes at projektet kan gennemføres indenfor gældende økonomisk ramme
- Kvalitet: Det forventes at projektet vil føre frem til et produkt af passende kvalitet til at kunne anvendes bredt i kommuner og systemer der understøtter datadeling.
- Tid: (Se ovenstående)

3.11: Datastøttet vagt- og ruteplanlægning på ældreområdet

Økonomi



Risici



Opnåede resultater siden sidste afrapportering (forår 2024)

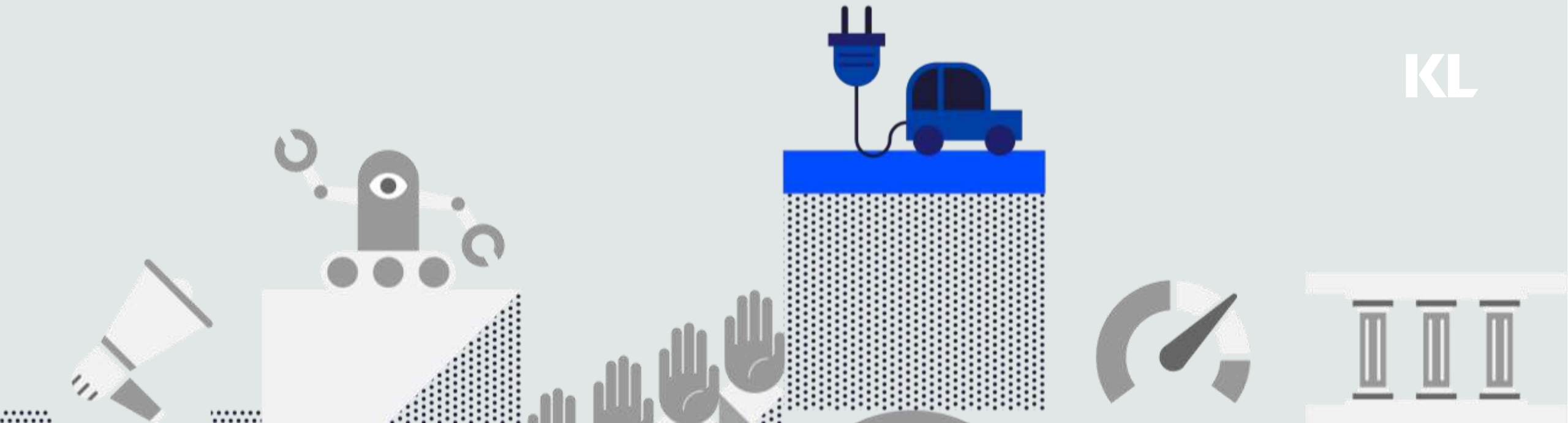
- Projektet er af forskellige årsager forsinket. Afrapportering sker forventet i Q3.

Forventede resultater de kommende 6 måneder

- Kommunale erfaringer med implementering af en kortfunktionalitet for at skabe en tydelig illustration af rutebehovet i distrikter.
- Kommunale erfaringer med udvikling og implementering af algoritme, som kan udarbejde forslag til den mest optimale rute, hvor køretiden reduceres til et minimum.
- Viden om og erfaringer med, hvordan en datadrevet 'optimeringsmotor' med automatiserede støttefunktioner bedst integreres i praksis.
- Udarbejdelse af publikationer til formidling af resultater og erfaringer til andre kommuner
- Afrapportering til styregruppe

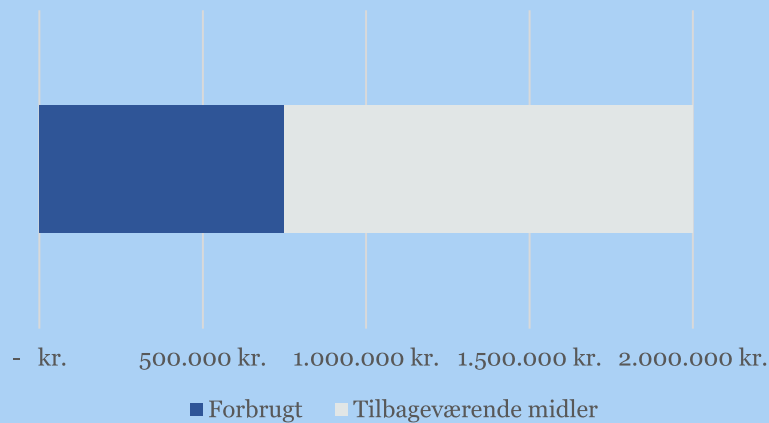
De væsentligste risici vi følger

- Markedet for løsninger til hhv. vagt- og ruteplanlægning er aktuelt under udvikling, hvilket gør, at kommunerne endnu ikke har set løsninger i drift i stor skala. Samtidigt har konkrete udviklingsaktiviteter vist sig mere tidskrævende end først vurderet.

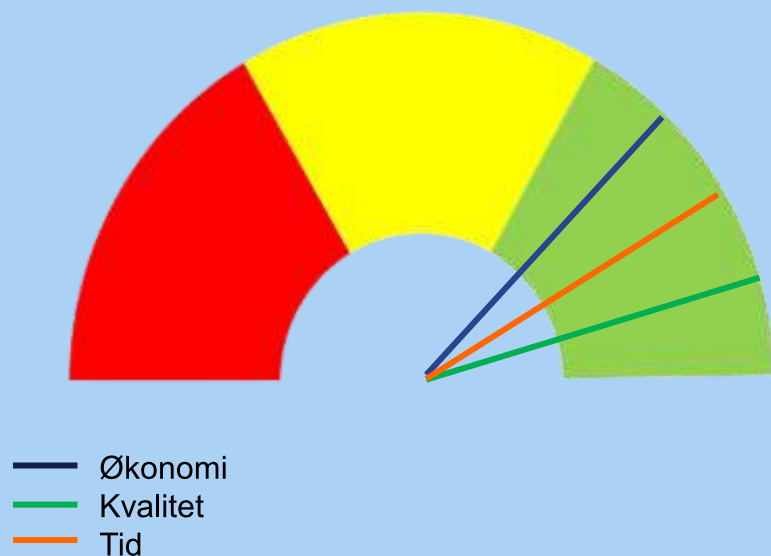


Delprogram 4: Klima og ressourcer

Økonomi 2024



Risici



4.1 Dataunderstøttet klimatilpasning

Opnåede resultater siden sidste afrapportering (forår 2024)

- Projekt om fælleskommunale sikringsniveauer mod stormflod fortsætter med en Klimatilpasning-vejledning i samarbejde med MST og KDI.
- Projektets program til SkadesØkonomi efter oversvømmelser er optaget i OS2 samarbejdet.
- Projektet deltager i Miljøministeriets arbejdsgruppe om lovgivning for højtstående grundvand, en udløber af Klimatilpasningsplan 1.
- Projektet rejser landet rundt for at holde kurser i af IoT platformen for vandstand under Danmarks Miljøportal.

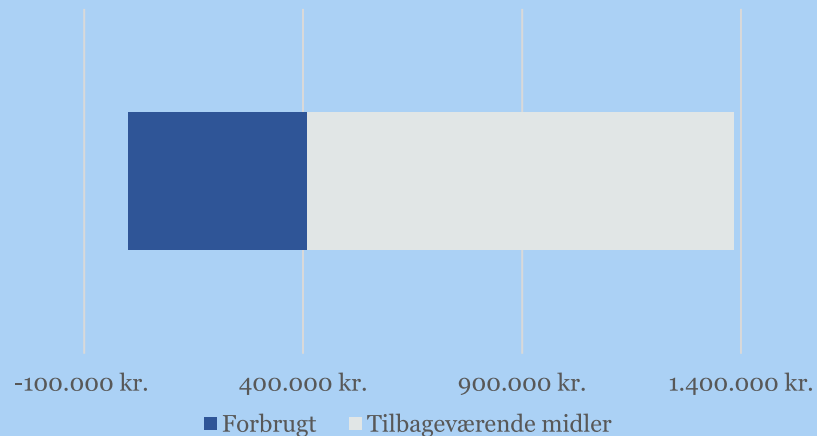
Forventede resultater de kommende 6 måneder

- Færdiggørelse af Klimatilpasnings-vejledning.
- Samling af data til brug for planlægning af indsats mod højtstående grundvand-
- Deltage i Miljøministeriets arbejdet omkring lov for højtstående grundvand.

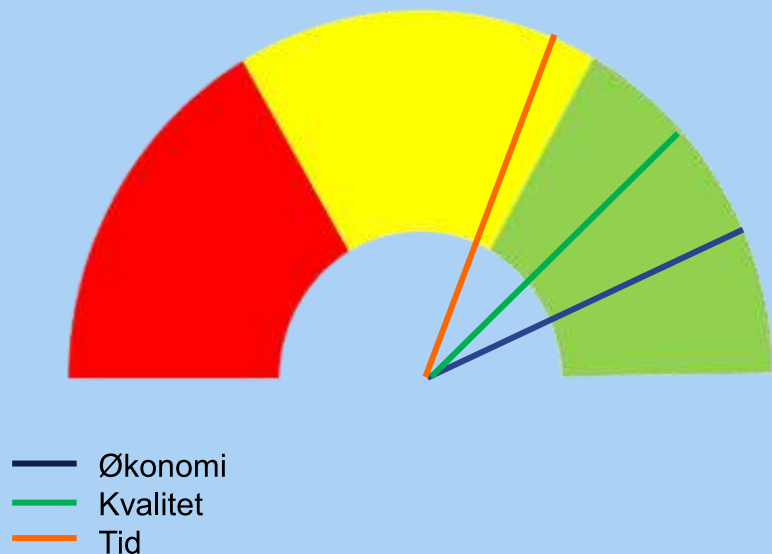
De væsentligste risici vi følger

- Økonomi: Projektet forventer at holde budgettet.
- Kvalitet: Kvaliteten sikres ved inddragelse af de faglige medarbejdere i kommunerne.
- Tid: Tidsplanerne for delaktiviteterne tilpasses løbende, og alle forventes afsluttet ved projektets udløb af 2025.

Økonomi 2024



Risici



4.2 Digitale affaldsdata

Opnåede resultater siden sidste afrapportering (forår 2024)

- Fortsat udarbejdelse af fælles kommunal begrebsliste og informationsmodel for affald og CØ (Cirkulær Økonomi). Modellen inkluderer nu erhvervsaffald. Begrebslisten er også udbygget med begreber vedr. erhvervsaffald.
- Der er brugt kræfter på indspil til fællesoffentligt projekt med Miljøstyrelsen

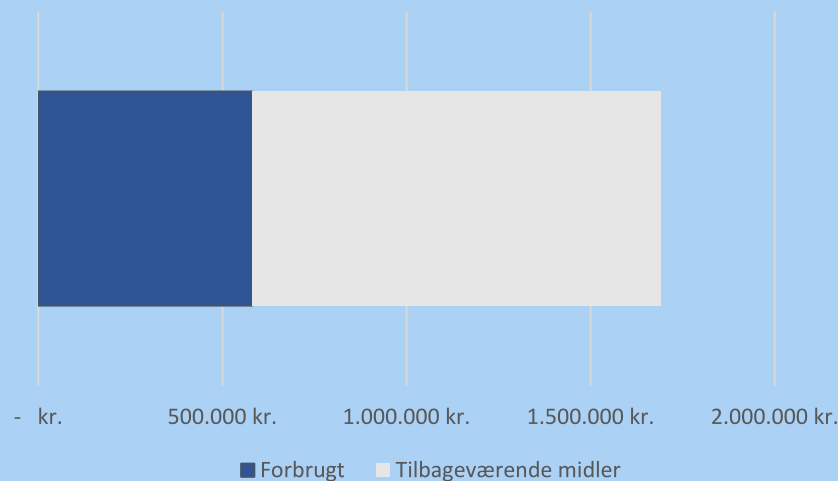
Forventede resultater de kommende 6 måneder

- Udbygning af kerne informationsmodel og begrebsliste med udvalgte nye områder fx genbrug og reel genanvendelse.
- Bidrag til Miljøstyrelsen arbejde med nyt Affaldsdatasystem.

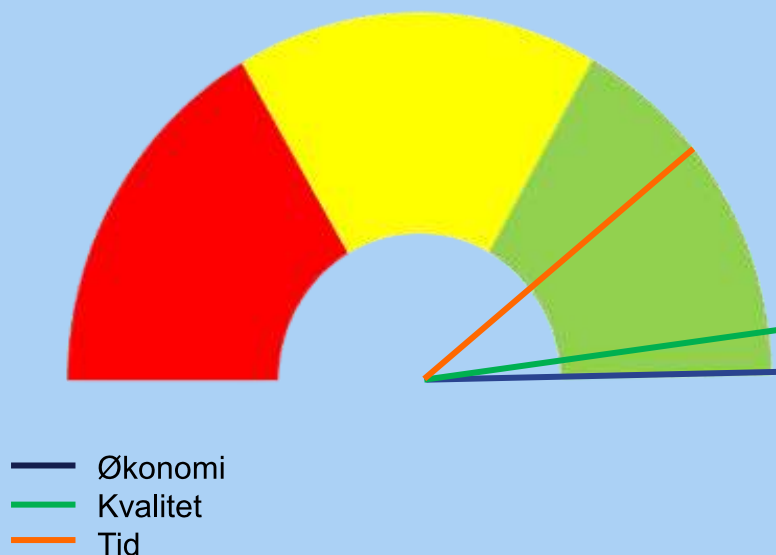
De væsentligste risici vi følger

- Økonomi: Projektet forventer at holde budgettet
- Kvalitet: Tilfredsstillende deltagelse fra kommunerne, viser stor interesse for arbejdet og gode kræfter har bidraget til den seneste arbejdsgruppe
- Tid: Tidsplanerne for delaktiviteterne tilpasses løbende, og alle forventes afsluttet ved projektets udløb af 2025.

Økonomi 2024



Risici



4.3 Databaseret energiledelse

Opnåede resultater siden sidste afrapportering (forår 2024)

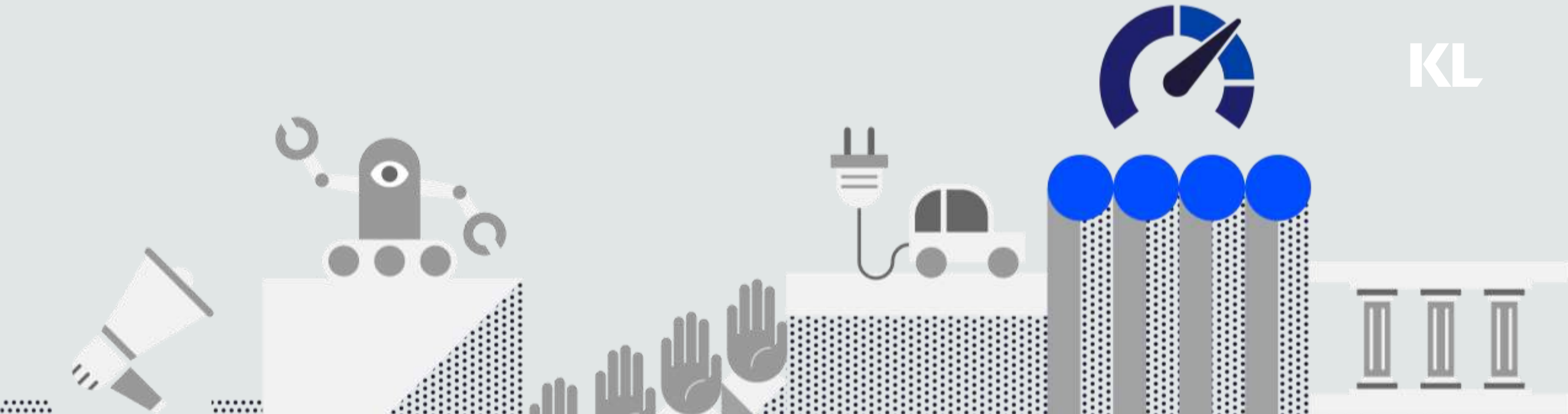
- Kommunale resultater er fortsat dokumenteret og udbredt i webinarer, cases og vejledninger.
- Analyse af bedre mulighed for datadeling mellem fjernvarme og kommune er delt med medlemmer via webinar i KL-studiet og ved flere styregruppemøder.
- Politiske notater om en forbedret energimærkningsordning er leveret til Klimaministeriet.

Forventede resultater de kommende 6 måneder

- Besøg af to kommuner med formålet om at understøtte deres adgang til forsyningsdata.
- Kvalificering af eksisterende vejledning til, hvordan kommunen opnår forsyningsdata.
- Politiske notater om bedre adgang til forsyningsdata er leveret til program om forsyningsdata i Digitaliseringsstrategien.

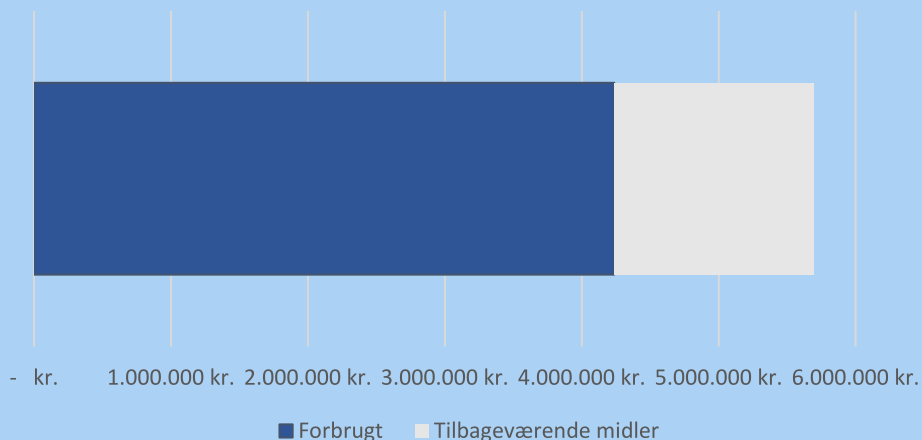
De væsentligste risici vi følger

- Tilgængeliggørelse af forsyningsdata afhænger af andre parter, fx Klima- Energi- og Forsyningsministeriet, Energistyrelsen samt varme- og vandforsyningselskaberne. Risikoen er blevet mindre efter etableringen af program om forsyningsdata i Digitaliseringsstrategien.
- Det kan tage tid for alle kommuner at få adgang til de relevante data. Det skyldes, at der skal installeres fjernaflæste målere, førend det rent teknisk kan lade sig gøre. Det er først et lovkrav, at alle målere i fjernvarmeselskaberne er fjernaflæste i 2027.

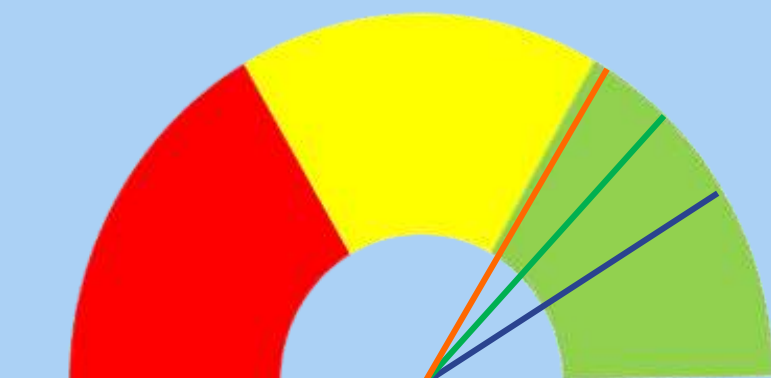


Delprogram 5: Bedre velfærd og styring med data

Økonomi



Risici



5.1 Fælles Faglige Begreber – Børn & Unge **KL**

Opnåede resultater siden sidste afrapportering

- Godkendt udvidelse af indsatskatalog
- Gennemført pilottest af temaer (tilstandsbegreber) i København og Viborg
- Etableret udviklingsdialog med fagsystem-leverandører (mockups mv.)
- Forlænget projektperioden med 1½ år til udgangen af 2025

(Fælles Faglige Begreber - Børn & Unge (kl.dk))

Forventede resultater de kommende 6 måneder

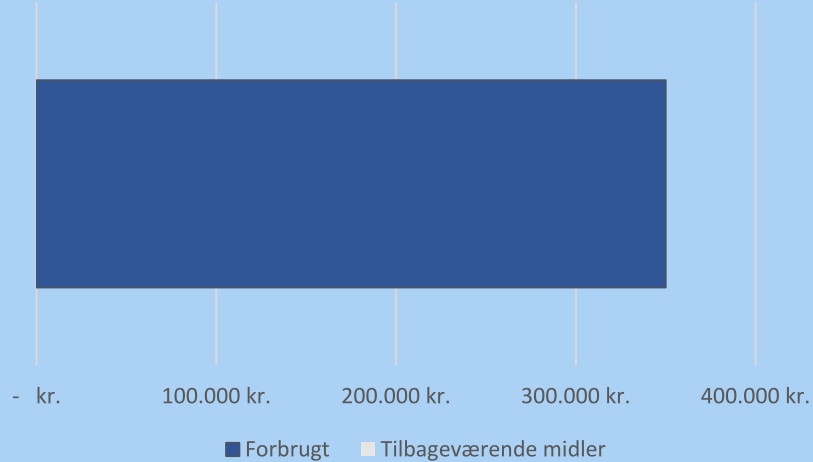
- Endelig godkendelse af temaer (tilstandsbegreber) og udvidet indsatskatalog
- Plan for indarbejdelse af begreber i databekendtgørelse og DUBU (herunder mock-up test)
- Formidlingsdokument, der beskriver anvendelsen af FFB-B&U i Barnets Lov sagsflow
- Plan for kompetenceudvikling (som led i implementeringsunderstøttelsen)
- Klassificere faglige værktøjer for resultatmåling (de af styregruppen godkendte værktøjer er: FIT, SDQ og WHO-5)
- Uddata-specifikation, der tydeliggør hvilke datapunkter, leverandørerne skal kunne trække ud af IT-fagsystemerne.

De væsentligste risici, vi følger

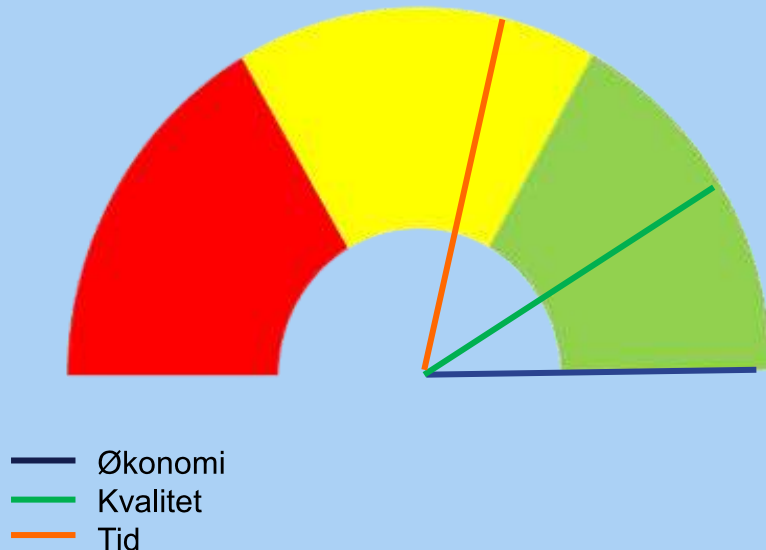
- Implementering af Barnets Lov fylder meget i kommunerne med risiko for at forsinke projektet – loven er trådt i kraft 1/1-2024
- Implementering i IT-fagsystemerne på området
- Sammenhæng med eksisterende praksis for resultatdokumentation

5.5 Styrket udbredelse af og øget værdiskabelse ved brug af Internet Of Things

Økonomi



Risici



Opnåede resultater siden sidste afrapportering

- Der er igangsat en analyse af mulighederne for at lave et fælles kommunalt værktøj, som kan ensrette data fra fx IoT og sensorer, så de bliver nemmere at bruge i andre fagsystemer.
- Der er gennemført en analyse af kommunernes nuværende kapabiliteter og hvad de efterspørger af et værktøj.
- Open Data DK og de europæiske data spaces følger arbejdet, da de har gang i et lignende arbejde og der er stor efterspørgsel for lettere adgang til sensor og IoT data.

Forventede resultater de kommende 6 måneder

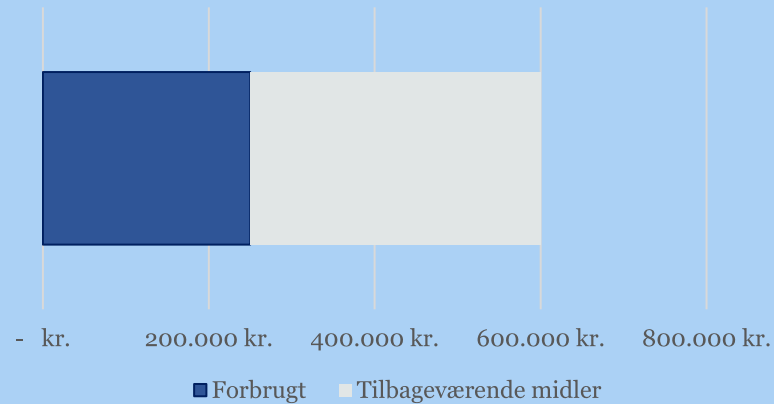
- Analysen og forarbejdet færdiggøres og der laves en pilot med udgangspunkt i Aarhus Kommune og Open Data DK.

De væsentligste risici vi følger

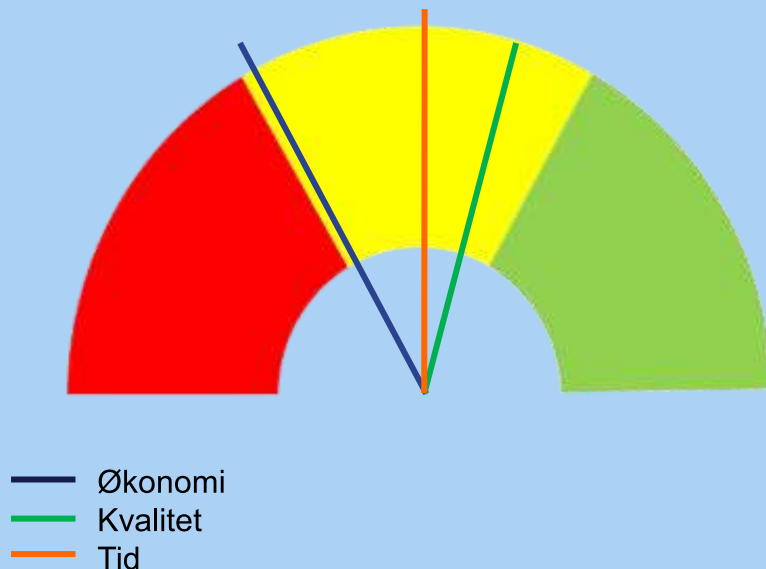
- Projektet følger fortsat tæt med i det udviklingsarbejde, der laves i regi af OS2IoT/OpenData.dk for at sikre koordinering, således at der ikke sideløbende udvikles standarder, der ikke taler sammen.
- Selve analysearbejdet er forsinket pga. at det har taget længere tid at få aftalt møder med de europæiske interviewpersoner, derfor vil projektet blive afsluttet senere end oprindeligt planlagt.

5.6 Det fælleskommunale Nøgletalssamarbejde på ejendomsområdet

Økonomi



Risici



Opnåede resultater siden sidste afrapportering

- Dialog med KOMBIT om kommunale ejendomsdata i FLIS
 - Formål: At få samarbejde om få fælleskommunale ejendoms nøgletal ind i FLIS

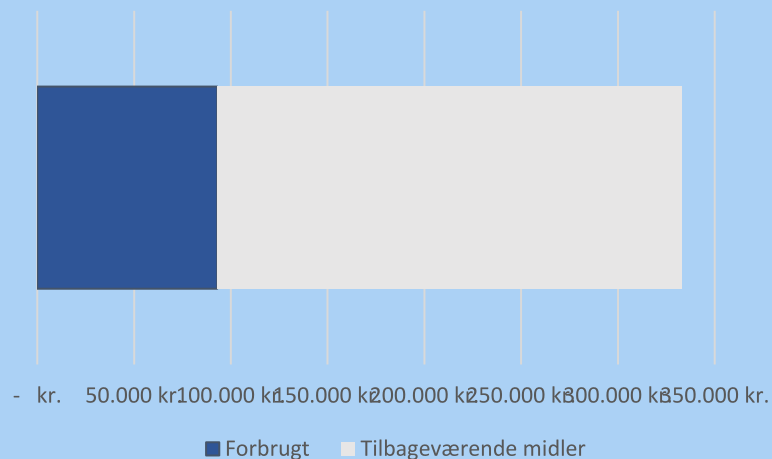
Forventede resultater de kommende 6 måneder

- Afsøgning af muligheder for Nøgletalssamarbejdets data kan indgå i FLIS
- Afsøgning af muligheder for Nøgletalssamarbejdets standarder optages i den fælleskommunale rammearkitektur

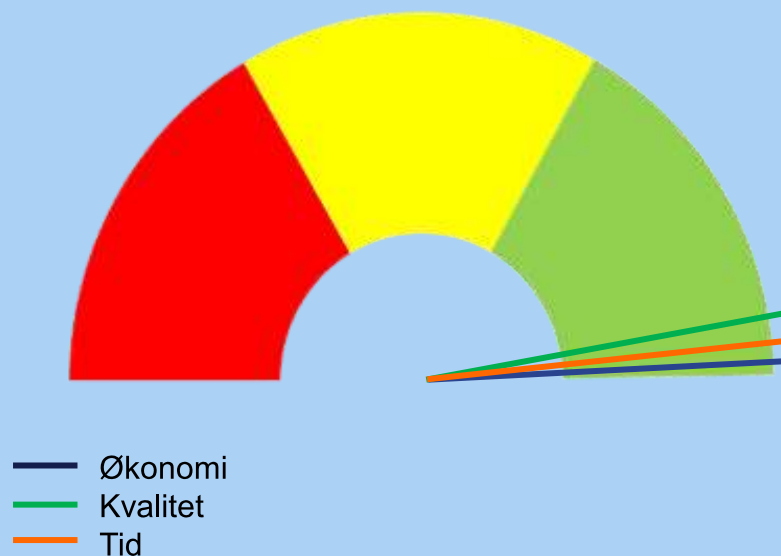
De væsentligste risici vi følger

- **Tidsplan:** Projektet er fortsat i god fremdrift.
- **Kvalitet:** Flere kommuner melder sig til samarbejdet. Der er høj deltagelse og engagement på møder og workshops og begrebsmodellerne tages løbende i brug af kommunerne.
- **Økonomi:** Budgettet er begrænset ift. køb af eksterne konsulentytelser til analyser i forbindelse med projektets mål.

Økonomi



Risici



5.9 Ladestandere i GeoFA

Opnåede resultater siden sidste afrapportering

- Ladeoperatør Clever har automatiseret uploadet af deres nationale datasæt, så data opdateres hver nat
- Konkurrence, 'Elcyklistens drømmekommune 2024', der skulle stimulere registrering af ladestandere til cykler – Vejle Kommune vandt og der skabt større opmærksomhed om lademuligheder til cykler rundt omkring i landet. 7/5-24 er der registreret 333 ladepunkter.
- Implementeringsdialog med Monta, der kan registrere automatiserede nationale datasæt for en række leverandører, herunder Norlys og EWII
- Webinarer og vejledning om korrekt og løbende registrering i GeoFA, samt datavask

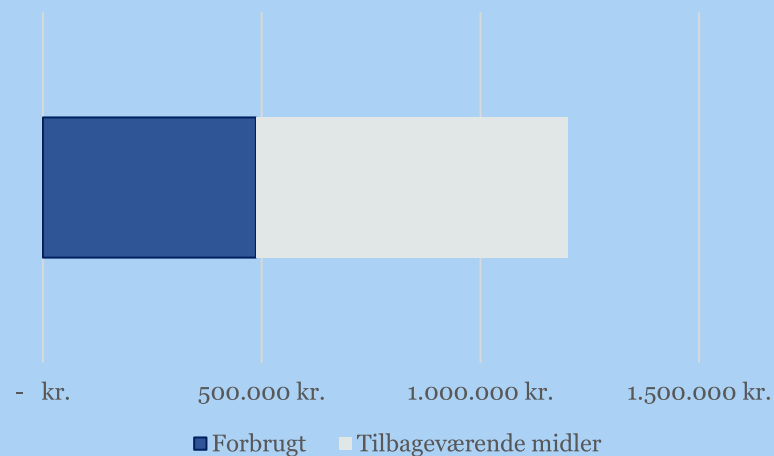
Forventede resultater de kommende 6 måneder

- Ladeoperatører Norlys, OK og EWII lægger nationale datasæt ind i GeoFA
- Samarbejde med Konkurrence- og Forbrugerstyrelsen om anvendelse af data fra GeoFA
- Løbende evaluering af projektet til gavn for andre GeoFA projekter
- Kommunernes data tilpasses i takt med at nationale datasæt lægges i GeoFA fra ladeoperatørerne

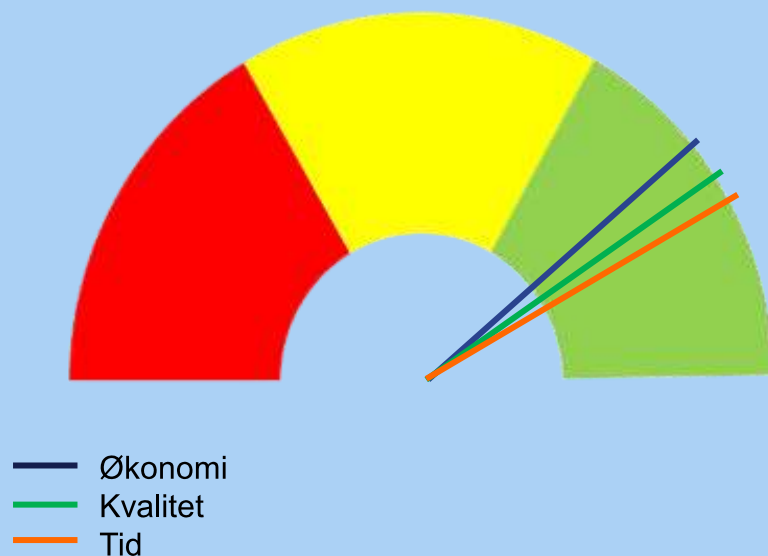
De væsentligste risici vi følger

- Koordinering med komplementære dataprojekter, fx Transportministeriet
- Flere ladeoperatører lægger nationale datasæt ind i GeoFA, fx tankstationer
- Overgang til drift i efteråret 2024

Økonomi



Risici



5.10 Sociodemografisk monitorering med GeoFA



Opnåede resultater siden sidste afrapportering

- Der er oprettet en intern, tværfaglig KL-arbejdsgruppe
- Der er oprettet en projektgruppe bestående af 14 projektdeltagere fra 9 kommuner
- Der afholdes projektmøder hver anden måned
- Der afholdes inspirationsmøder/faglige oplæg mellem hvert projektmøde
- Der er identificeret tre indikatorer, som der arbejdes med: Indkomst, beskæftigelse og fællesskab som udvalgte indikatorer til boligsocial monitorering

Forventede resultater de kommende 6 måneder

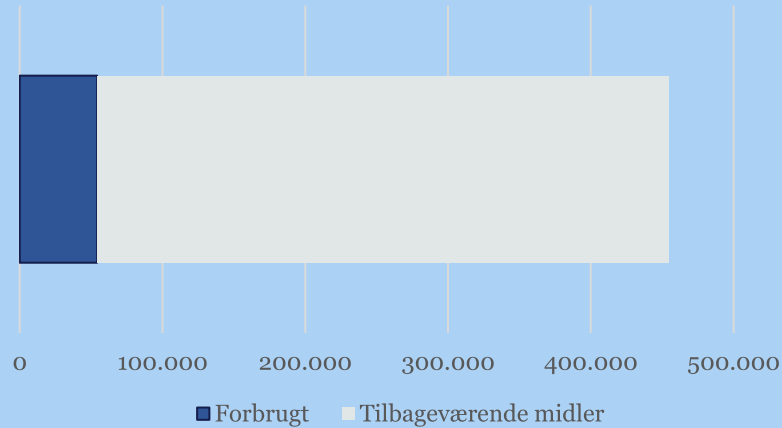
- Det næste halve år vil projektgruppen de barrierer, der gør det svært at lave boligsocial monitorering ud fra de valgte indikatorer.
- Projektgruppen vil desuden opstille de løsningsmuligheder, som ses, ift. de tre valgte indikatorer.
- KL vil dernæst hjælpe – teknisk eller politisk – med at komme i mål med de udvalgte indikatorer til boligsocial monitorering.

De væsentligste risici vi følger

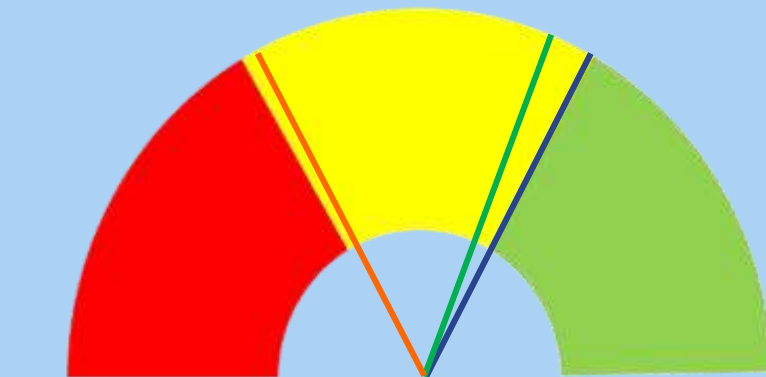
- Der er en risiko for, at nogle af de data som ønskes af kommunerne ikke kan (eller må) anvendes til sociodemografisk monitorering – vil lægge til grund for en politisk indsats
- Risiko for at GeoFA ikke kan anvendes til udstilling af de ønskede data – GeoFA vil ikke være løsningen for alle data, men der er allerede identificeret data, som i dag ikke udstilles og som med fordel kan lægge i GeoFA

5.11 Konsolidering og styrkelse af den Fælleskommunale Virksomheds-kontakt Database (FVDB)

Økonomi



Risici



Opnåede resultater siden sidste afrapportering

- Databehandleraftalen og materiale i forbindelse med kommunernes tilsyn af FVDB er opdateret i samarbejde med KOMBIT, og sendes til bemærkninger og efterfølgende underskrift i kommunerne i indeværende år.
- Der er udarbejdet materiale med mulige løsninger på kommunale behov, som kan give input til en kommunal sparringsgruppe, som bidrager til projektet med en behovsafdækning.

Forventede resultater de kommende 6 måneder

- Afdækning af konkrete kommunale behov for eventuelle tilføjelser eller justeringer af den nuværende Fælleskommunal Virksomhedskontaktdatabase (FVDB)
- Eventuelle løsninger på de kommunale behov
- Vejledningsmateriale for brugen af FVDB og registrering af samarbejde på tværs af kommunegrænser

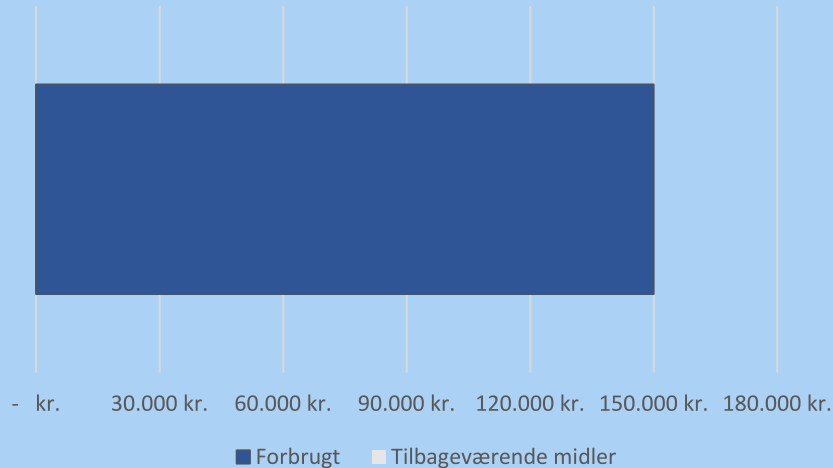
De væsentligste risici vi følger

- Projektet har i løbet af det sidste halve år ikke har fremdrift, grundet nedenstående, som vil blive forsøgt håndteret i den kommende periode:
 - Manglende opbakning fra kommunerne til brugen af FVDB
 - Manglende tilslutning til FVDB fra de resterende kommuner
 - Manglende brug af FVDB og deling af data

Afsluttet: 5.12 Park og grønne områder i GeoFA



Økonomi



Opnåede resultater siden sidste afrapportering

- **Projektet er afsluttet dec. 2023**

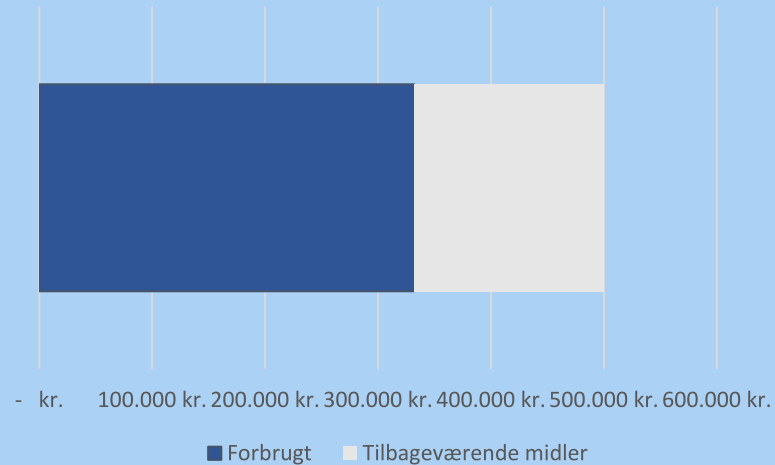
- Slutrapport godkendt i styregruppe 9.2.2024
- 7 kommuner har bidraget til behovskortlægning og fastlæggelse af overordnede rammer for specifikationen
- Branchebeskrivelser er indarbejdet
- Gevinstpotentialer og interesser er kortlagt
- Beslutninger om specifikationens udformning er på plads

- **I 2024:**

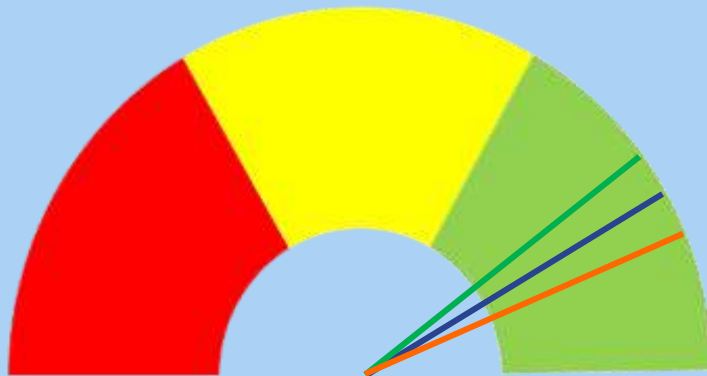
- Specifikationen har været i høring og er tilrettet som følge af høringsvar
- Materialet er klar til at GeoFA-databasen kan tilpasses og åbnes for anvendere
- Der arbejdes på introduktionsmateriale og koncept for vejledning/undervisning

5.13 Datastandardisering på hjælpemiddelområdet

Økonomi



Risici



- Økonomi
- Kvalitet
- Tid

Opnåede resultater siden sidste afrapportering

- Alle workshops er afholdt med de 27 kommuner
- Der er udarbejdet fælleskommunale produkter tilstands- og indsatskataloger
- Tilstands – og indsatskatalog er afleveret til KOMBIT med henblik på udstilling på FK-Klassifikationsserver.
- Der er indledt leverandør- og departementsdialog ift. mulige spor for senere implementering

Forventede resultater de kommende 6 måneder

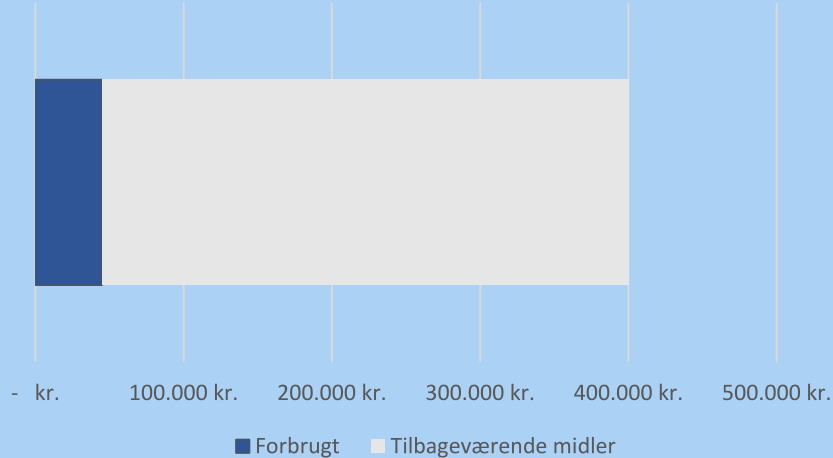
- Der er indledt dialog med ministeriet omkring hjemmel til indberetning af data
- Understøtte sammenhæng til 'afgørelsesprojektet' med henblik på at sikre relevante data til kommunerne
- Ekstern konsulent har færdiggjort FHIR-profilering samt input til FKI
- Dialog med FUT-S opstartes med henblik på at udvikle fælleskommunal gateway med henblik på indsamling og aflevering af data til Danmarks Statistik
 - FUT-S er Fælles Udbud af TeleMedicin-sekretariatet, der er systemforvalter af blandt andet FKGateway og TeleKOL.

De væsentligste risici vi følger

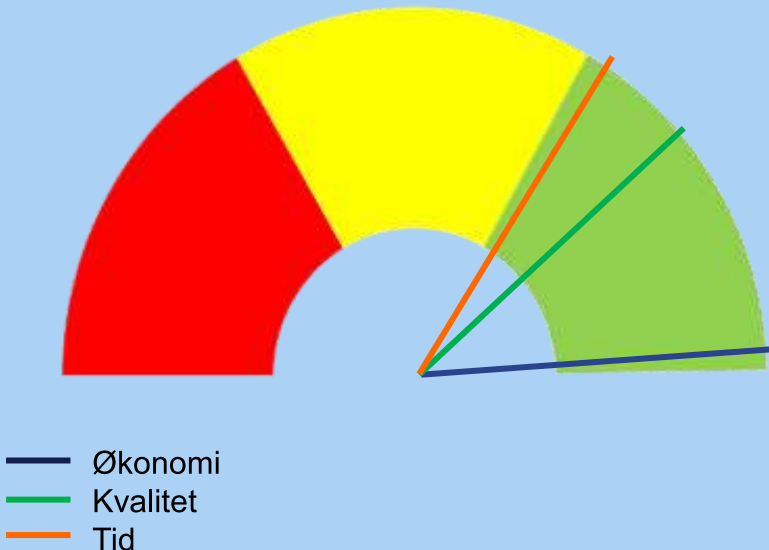
- Ældrelov – og positivliste med hjælpemidler.
- Strukturkommissionen omkring snitflader mellem kommuner og regioner på sundhedsområdet

5.14 Digital transformation af socialområdet

Økonomi



Risici



Opnåede resultater siden sidste afrapportering

- Fortsat Desk research og dialog med eksperter samt projektoverblik
- Afholdt første møde følgegruppe med socialchefer
- Afholdt temadrøftelse med KLs Socialudvalg
- Arbejdsgruppe med Staten har leveret sin første afrapportering om vision og pejlemærker for data og digitalisering på socialområdet
- Analyse af digitale stadie på socialområdet samt perspektiver ind i ramme (igangværende)

Forventede resultater de kommende 6 måneder

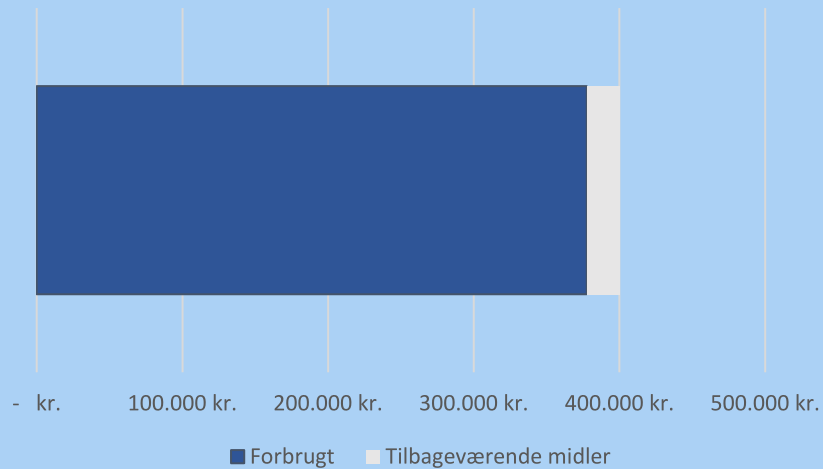
- Færdig analyse af digitale stadie
- Indsigter fra følgegruppe, workshops, kommune besøg mv.
- Overblik over sammenhæng og timeline og kobling til det statslige arbejde
- Prioriteringer mellem forskellige områder ft de konkrete udfordringer, analysen peger på
- Visioner og formål med data og digitalisering tydeliggjort

De væsentligste risici vi følger

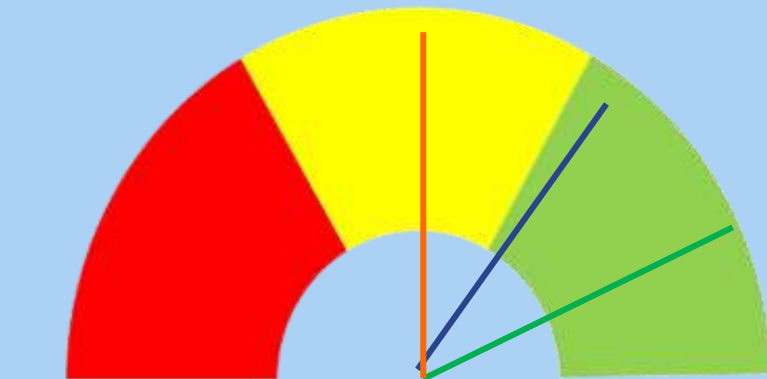
- Økonomi: Ingen umiddelbare risici, hvis tidsplan overholdes.
- Kvalitet: Det har i mange år været målet at øge investeringer i digitalisering og data på socialområdet. Kræver også noget af andre aktører. Dog momentum og stigende vilje.
- Tid: Der sker mange ting på området, og der er mange projekter i gang og i pipelinen, der hele tiden skal følges op på og sikres sammenhæng ift. det samlede billedet. Der er mange aspekter af det digitalt stadie, og tingene hænger sammen og udvikler sig hele tiden.

5.15 Udvikling af en tværkommunal borgertilfredshedsundersøgelse

Økonomi



Risici



- Økonomi
- Kvalitet
- Tid

Opnåede resultater siden sidste afrapportering

- Projektet er opstartet d.1. juni 2023
- På baggrund af interesse fra kommunerne er der efter pilotundersøgelse gennemført en ny runde af borgerundersøgelse manuelt med deltagelse af 44 af landets kommuner med afsæt i undersøgelseskonceptet fra pilotprojektet. Deltagerkommuner betaler et beløb for deltagelsen
- Der er tale om den mest omfattende borgerundersøgelse nogensinde på beskæftigelsesområdet – svarprocenten har været høj, ligeså tilfredsheden

Forventede resultater de kommende 6 måneder

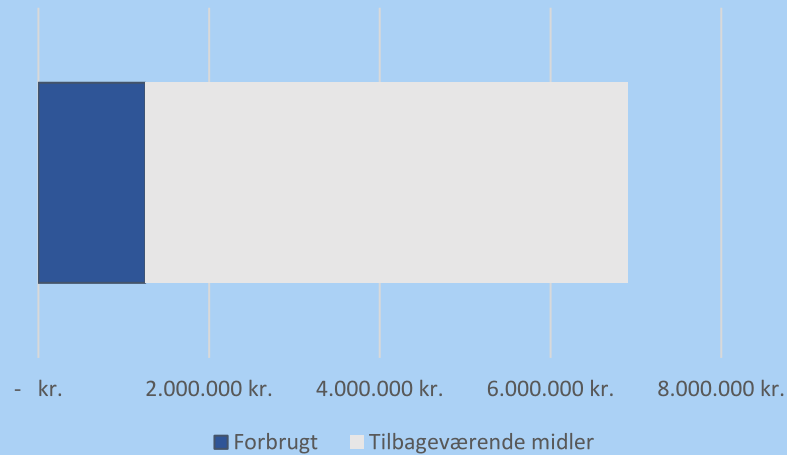
- Der planlægges yderligere en runde til efteråret 2024 sideløbende med udvikling af automatiseret version af borgerundersøgelser.
- I samarbejde med KL's IT-Arkitektur & Standarder og Kombit er vi i gang med at beskrive og vurdere forskellige tekniske løsninger til udsendelse af spørgeskemaer og opsamling af data i samarbejde med leverandørerne af jobcenterløsningerne (KMD og Schultz)
- Inden sommer 2024 skal der indledes dialog med leverandørerne hhv. KMD og Schultz, der er ejerne af kommunale fagsystemer mhp. at få integreret en automatiseret version af borgerundersøgelser i fagsystemerne med afsæt i den model, KL er i gang med at få tegnet

De væsentligste risici vi følger

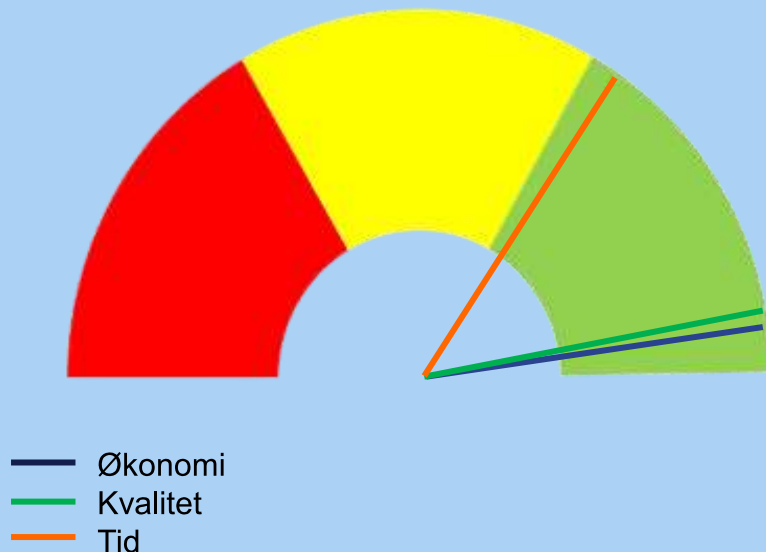
- Økonomi: På baggrund af sent anmodning fra leverandøren er fakturaen for facilitering af pilotprojektet blevet betalt i indeværende år.
- På nuværende tidspunkt er det uvist, hvorvidt leverandørerne til kommunale fagsystemer har teknisk kapacitet og muligheder for automatiseret dataindsamling og dataopbevaring mhp. lokale borgerundersøgelser. Det afklares i dialog med dem, når vi har dataindsamlingsmodellen klar.

5.16 Udvikling af en tværsektoriel børnedatabase (Fondsfinansieret)

Økonomi



Risici



Opnåede resultater siden sidste afrapportering

- Gennemførelse af tre workshops og fire virtuelle arbejds møder med sundhedsplejersker
- Første udkast til fælleskommunal datastandard for forebyggende sundhedsydelser til børn og unge (FBU) er udarbejdet
- Leverandørsamarbejdet etableret og teknisk udvikling af journaler er påbegyndt.
- Ændringsbeskrivelse for videreudvikling af KLGateway er godt, og teknisk udvikling er påbegyndt.

Forventede resultater de kommende 6 måneder

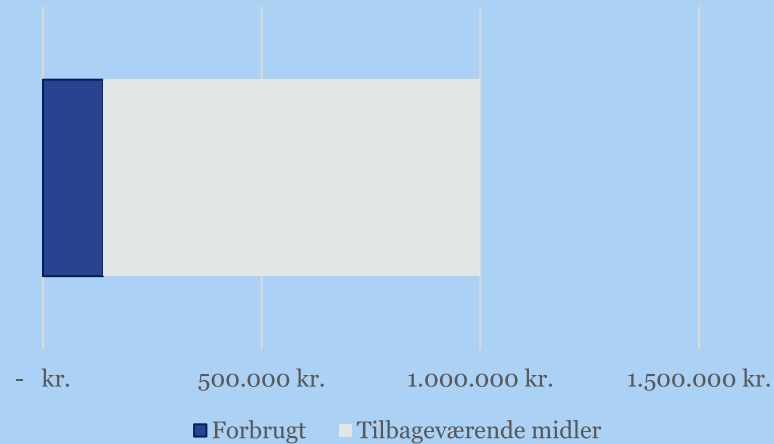
- Endelig version FBU er udarbejdet og godkendt, bl.a. med fokus på en meningsfuld balance mellem obligatoriske og optionelle indberetninger.
- Journalleverandørerne (NOVAX og Solteq) sender testdata til KLGateway
- Journalleverandørerne har udviklet en prototype på tilpasset brugerflade, der demonstrerer scenarier for dokumentation og indsamling af observationer og vurderinger samt dokumentation og indsamling af kontakter og behovsindsatser fra sundhedsplejen.

De væsentligste risici vi følger

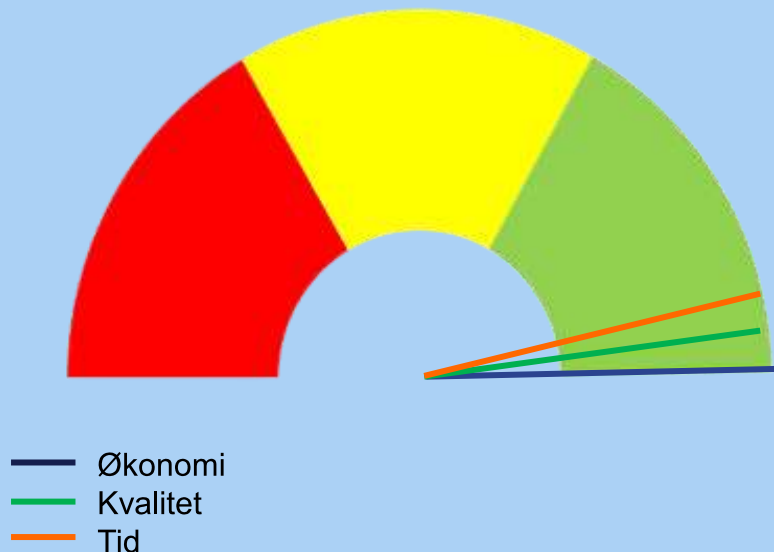
- Projektet skal på en to-årige periode udvikle en faglig datastandard samt facilitere teknisk udvikling og implementering i praksis af samme. Der arbejdes med en agil projektplan, hvor afhængigheder til fx journalleverandørernes udviklingstid har betydning for om planen holder. Der er tale om et meget komprimeret forløb, men indtil videre løber efter planen.
- I projektet er der ikke finansiering til lokale implementering i den enkelte kommune. Aktuelt er der derfor en risiko for manglende lokal villighed til at finansiere ændringer i journaler og arbejdsgange mv.

5.17 Turismeprojektet

Økonomi



Risici



Opnåede resultater siden sidste afrapportering

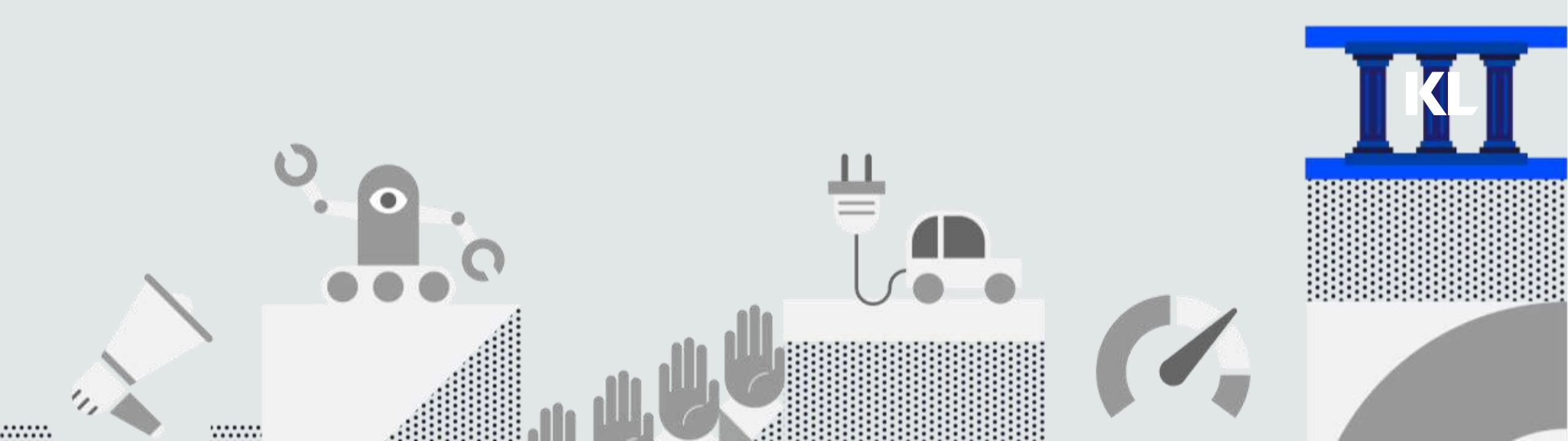
- Matching af data i GuideDanmark og GeoFA
- Registreringspulje til kommuner: Puljekriterier fastsat og første ansøgningsrunde i gang
- SPOR i landskabet – klargøring og migration af data til GeoFA i gang
- Månedlig monitorering af dataregistrering i GeoFA
- Koordinering med Friluftsrådet, herunder Danmarks Naturparker og turismeapp-leverandør Combine
- Undersøgelse af beredskabsdata på strande med Politiet
- Koordinering med Dansk Kyst- og Naturturisme, herunder cykelknudepunkter i GeoFA
- Datasamarbejdsmodel med Nationalpark Mols Bjerge, herunder data i GeoFA
- Tilpasning af lystfiskerdata i GeoFA

Forventede resultater de kommende 6 måneder

- Registreringspulje til kommuner: Anden ansøgningsrunde igangsat
- Samarbejde med VisitDenmark om samspil mellem turismedatabaser
- Datafaglige arbejdsgrupper om flere datatyper og eventdata i GeoFA igangsat
- Koordinering med projekt Danmarks Naturstier
- Facilitetsdatabasen: Opstarte koordinering af friluftsdatasæt, samt evt. integration

De væsentligste risici vi følger

- VisitDenmark-samarbejde afventer afsluttet udbudsproces hos VD
- Stort fællesoffentligt fokus på GeoFA, også i pressen [Vandreruterne pibler frem i den danske natur, så du kan roligt finde skoene frem | Indland | DR](#). Det kræver, at KL er klar til henvendelser fra kommuner og interessenter, som profilerer og støtter GeoFA



Delprogram 6: Digitale fundamentet

6.1 Arkitekturfagligt beredskab



Projektets ressourcer: 2,2 mio. kr

Risici



- Økonomi
- Kvalitet
- Tid

Opnåede resultater siden sidste afrapportering (forår 2024)

Deltagelse i en række fælles- og tværoffentlige projekter, bl.a.:

- Grunddataprogrammet, Mit Overblik, Opdatering af organisationsstandarden, NemKonto, Fællesoffentligt samtykkeprojekt, NemHandel

Deltagelse i styre- og arbejdsgrupper vedr. Danmarks Miljøportal

Deltagelse i Det rådgivende udvalg for standarder og arkitektur (RUSA) på sundhedsområdet

Deltagelse i fælleskommunale projekter:

- Arkivering af fælleskommunale systemer, herunder Aula
- Tværoffentlig Økonomikomponent (TØK)

Arkitekturfaglig sparring til KL-projekter, herunder projekter under Kommunernes Digitaliseringsprogram, bl.a.: Kommunernes arbejde med udrulning af ladeinfrastruktur, Gode cykeldata, Klimatilpasningsanlæg

Interessevaretagelse i fht EU-forordningsforslag vedr. Interoperabilitet (IEU), datadeling i dataområdet for sundhed (EHDS), Single Digital Gateway m. fl.

Forventede resultater de kommende 6 måneder

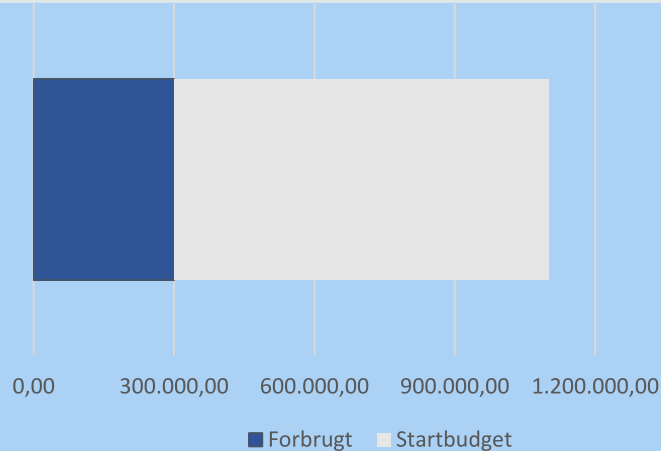
- Fortsat deltagelse i aktuelle fælles- og tværoffentlige projekter
- Aktiv deltagelse i arbejdsprogrammet for den fællesoffentlig digitaliseringsstrategi 2022-2025, herunder specielt deltagelse i arbejdsgrupper under 'Udvalget for Arkitektur og Standarder'
- Interessevaretagelse og implementering af relevante EU-initiativer bla. European Health Data Spaces, Interoperability Act, Single Digital Gateway, EU Wallet

De væsentligste risici vi følger

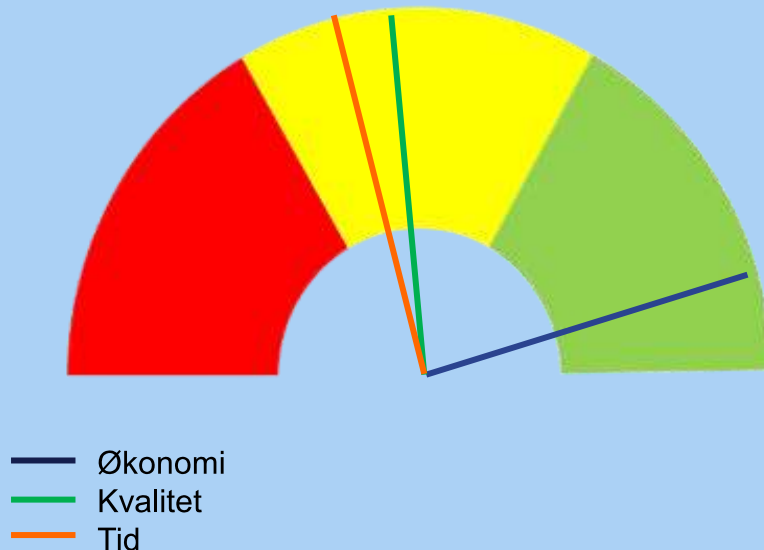
- Tid: Vanskelig styring af ressourceforbruget – pga. nødvendigheden af at deltage i fælles- og tværoffentlige opgaver, som opstår løbende, og hvor KL ikke kan påvirke tidsplaner og deadlines.

6.7 Kommunalt værn mod cyberkriminalitet

Økonomi 2024



Risici



Opnåede resultater siden sidste afrapportering (apr. 2024)

- 3 kommuner i gang med pilotfasen af Cyberværn
- Kombit har udvidet teamet med yderligere en medarbejder
- Forum til deling af viden etableret
- Kontrakt til kommunal tilslutning til KOMBIT som cyberværnsorganisation i høring hos pilotkommunerne

Forventede resultater de kommende 6 måneder

- Erfaringerne fra såvel teknisk som organisatorisk samarbejde i pilotfasen dokumenteret
- Cyberværn udvider samarbejdsfeltet med andre sikkerhedsaktører
- Beslutningsmateriale om skalering klar til politisk behandling

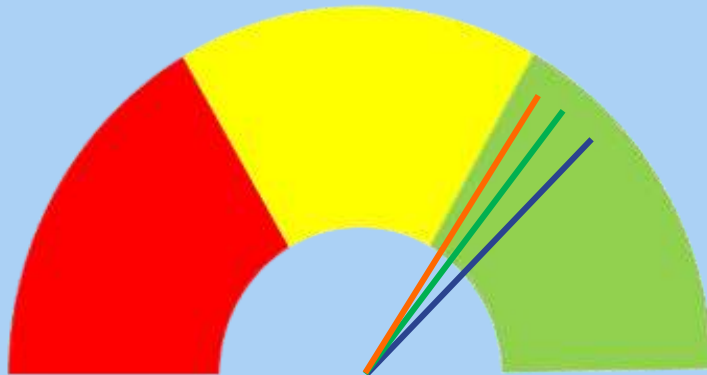
De væsentligste risici vi følger

- Projektøkonomi – alt OK
- Kvalitet – Finansiering af en K98 indsats er uafklaret. Dette er en stor risiko for projektet, da private aktører tilbyder konkurrerende løsninger, med mindre indhold ind målet for Cyberværn, men til gengæld operationelt nu. Det kan stå i vejen for et fælleskommunalt projekt der skaber større værdi for kommunerne på lang bane.
- Tid – erfaringerne viser allerede nu, at tidsplanen vedlagt beslutningsmaterialet er udfordret. Det tager markant længere tid at få kommunerne onboardet i projektet, bl.a. fordi de centrale ressourcer er sparsomme.

6.8 Værktøjer, drejebøger og metoder til understøttelse af kommunernes arkitekturstyring og it-anskaffelser

Projektets ressourcer: 1,7 mio. kr

Risici



— Økonomi
— Kvalitet
— Tid

Opnåede resultater siden sidste afrapportering (forår 2024)

- Projektet har i samarbejde med KOMBIT udarbejdet en ny skabelon og et nyt koncept for arkitekturrapporten. Det nye koncept er afprøvet på TØK-projektet (Tværgående Økonomikomponent) og Sammenhængende forløb for udsatte børn og unge
- Projektet har udarbejdet og afprøvet en model for beskrivelse af krav, som kommunerne kan anvende ved anskaffelser

Forventede resultater de kommende 6 måneder

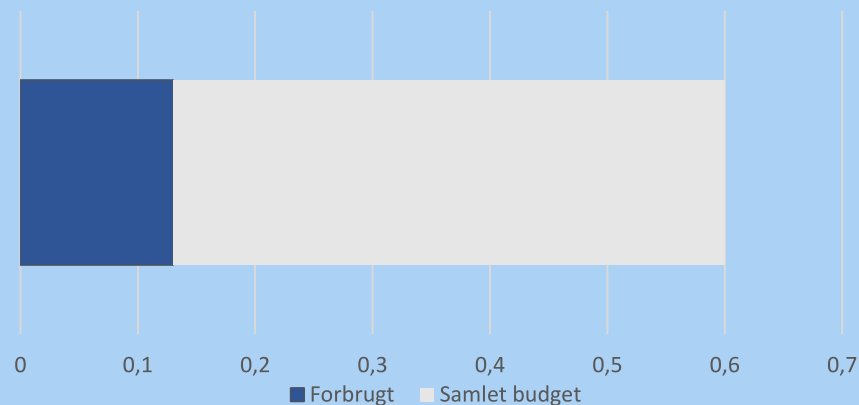
- Udarbejdelse af nye byggeblokke (Observerbar Egenskab, Facilitet, Lokation, Adgangsstyring)
- Koordinering med KOMBIT vedrørende model for beskrivelse af krav
- Beskrivelse af enkeltsagsprincippet

De væsentligste risici vi følger

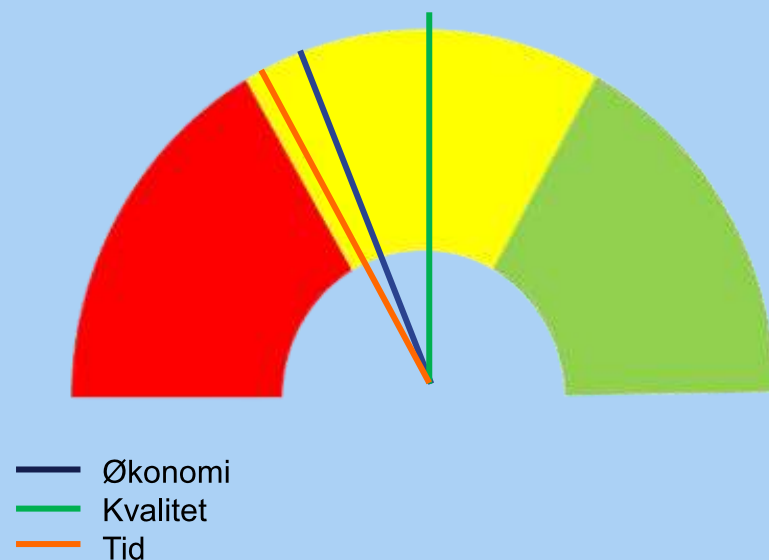
- Ingen pt.

Økonomi 2024

Budget



Risici



6.9 NIS2

Opnåede resultater siden sidste afrapportering (forår 2024)

- Fortsat dialog med Digitaliseringsministeriet ift. NIS2 og kommunerne
- Projektet er på hold, da vi afventer det danske lovudkast ift. implementering af NIS2 direktivet

Forventede resultater de kommende 6 måneder

- Udvikling af kompetenceudvikling mv. for kommunale ledere og ansvarlige ift. viden om cybersikkerhed og hvordan man som leder kan løfte sit ansvar ift. de krav, som NIS2 forventes at stille til kommunale ledere.
- Kommentering af NIS2 lovudkast når det udsendes i høring

De væsentligste risici vi følger

NIS2 direktivet skal være implementeres til 1. januar 2025 og lovudkast forventes fremsendt foråret 2024. Der er stor usikkerhed om, hvordan NIS2 kommer til at berøre kommunerne, herunder hvor omfangsrige og konkrete kravene bliver.

- Økonomi – økonomi ift. til implementering af NIS2 direktivet er ukendt
- Kvalitet – omfang af krav målrettet kommunerne er ukendt
- Tid – kort tid til implementering, da lovudkastet endnu ikke er i høring og først forventes vedtaget efter sommerferien

6.10 Et klart fundament for datadeling

Projektets ressourcer: 0,3 mio. kr

Risici



— Økonomi
— Kvalitet
— Tid

Opnåede resultater siden sidste afrapportering (forår 2024)

- Der er blevet udarbejdet use cases for brug af overblik for datastandarder. Use casene skal illustrerer , hvordan et overblik for datastandarder kan anvendes i kommunalt regi

Forventede resultater de kommende 6 måneder

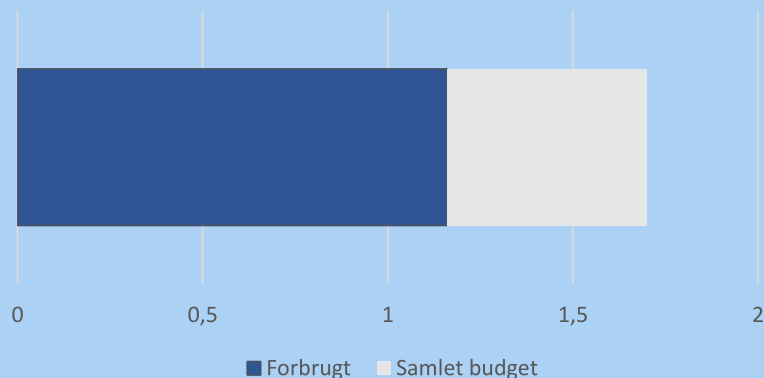
- Værktøjsunderstøttelse og udstilling af Overblik for datastandarder pba. use casene
- Kvalificering af nøgletal og metadata om datastandarder i Overblikket
- Udvikling af et selvevalueringsværktøj på baggrund af modenhedsvurderingsmodellen, som vurdere tilstanden/modenheden af en datastandard

De væsentligste risici vi følger

- Tid:
De rette kompetencer og ressourcers tid skal fordeles mellem flere vigtige projekter og derfor kan det påvirke projektet.
- Kvalitet:
Kan blive påvirket af, at de rette kompetencer og eksperter ikke kan involveres

Økonomi 2024

Budget



Risici



- Økonomi
- Kvalitet
- Tid

6.12 Vidensdeling og analyser af status på Cyber- og informationssikkerhed i kommunerne

((sammenlægning af de tidligere 6.5 og 6.6 projekter))



Opnåede resultater siden sidste afrapportering (jan. 2024)

- Revision af Baseline 2024 med en række ændringer, så den bliver nemmere og mere retvisende at besvare samt øger muligheder for videndeling.
- Dialog med de lavest liggende kommuner i baseline 2023 efter individuel henvendelse fra kommunerne
- Præsentation af den reviderede Baseline 2024 overfor It- og Digitaliseringscheferne samt sikkerhedsprogrammets kontaktpersoner

Forventede resultater de kommende 6 måneder

- Besvarelse af den nye Baseline 2024 med tæt opfølgning på deltagelsen
- Bearbejdning af kommunernes besvarelse af Baseline 2024
- Gennemgang af de resterende spørgerammer i baseline, der ikke er blevet revideret i år, så alle spørgerammer får samme løft.
- Drift af fælleskommunal digital platform og dialog med og besvarelse af henvendelser fra kommunerne

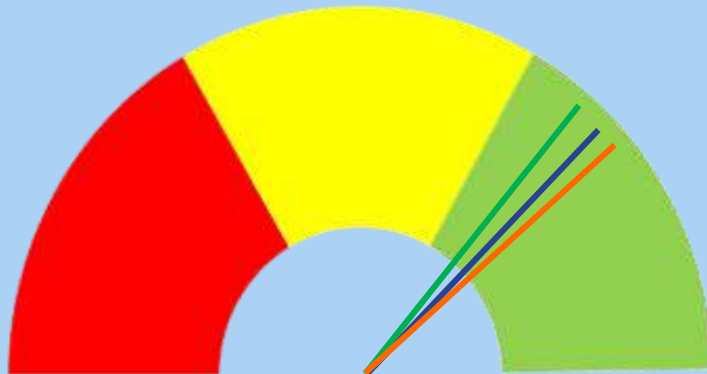
De væsentligste risici vi følger

- Kvalitet: Baseline 2024 er blevet godt modtaget af kommunerne og der forventes større deltagelse end i 2023 .
- Økonomi: Revisionen af Baseline 2024 har betydet, at størstedelen af det afsatte budget hertil er brugt på nuværende tidspunkt. Med den gode modtagelse Baseline 2024 har fået, forventer vi at de resterende spørgerammer skal gennem samme revision med deraf stigende udgifter

6.13 'Den gode it-anskaffelse' version 2.

Projektets ressourcer: 0,1 mio. kr

Risici



- Økonomi
- Kvalitet
- Tid

Opnåede resultater siden sidste afrapportering (forår 2024)

- Projektet er under opstart (forventes igangsat af styregruppen medio maj)

Forventede resultater de kommende 6 måneder

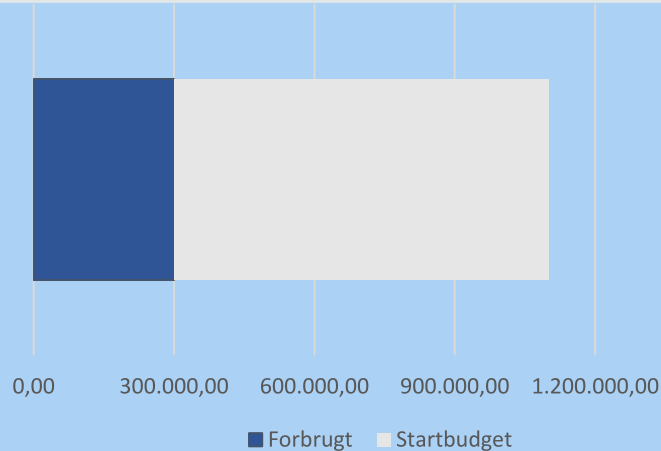
- Udarbejdelse af foranalyse til afdækning af de kommunale behov for understøttelse i forbindelse med it-anskaffelsesprocessen.
- Foranalysen vil tage afsæt i:
 - Interviews med 6- 8 kommuner, med repræsentation i fht størrelse, geografi, central/ decentral struktur og modenhedsniveau i fht anskaffelse af it
 - Interviews med 1-2 leverandører
 - Interviews med KOMBIT og SKI

De væsentligste risici vi følger

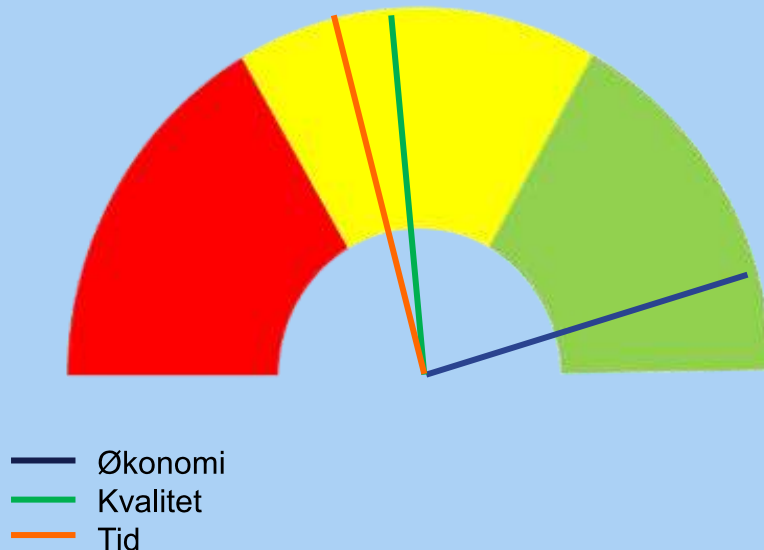
- Ingen pt

6.7 Kommunalt værn mod cyberkriminalitet

Økonomi 2024



Risici



Opnåede resultater siden sidste afrapportering (maj 2024)

- 3 kommuner i gang med pilotfasen af Cyberværn
- Kombit har udvidet teamet med yderligere en medarbejder
- Forum til deling af viden etableret
- Kontrakt til kommunal tilslutning til KOMBIT som cyberværnsorganisation i høring hos pilotkommunerne

Forventede resultater de kommende 6 måneder

- Erfaringerne fra såvel teknisk som organisatorisk samarbejde i pilotfasen dokumenteret
- Cyberværn udvider samarbejdsfeltet med andre sikkerhedsaktører
- Beslutningsmateriale om skalering klar til politisk behandling

De væsentligste risici vi følger

- Projektøkonomi – alt OK
- Kvalitet – Finansiering af en K98 indsats er uafklaret. Dette er en stor risiko for projektet, da private aktører tilbyder konkurrerende løsninger, med mindre indhold end målet for Cyberværn, men til gengæld operationelt nu. Det kan stå i vejen for et fælleskommunalt projekt der skaber større værdi for kommunerne på lang bane.
- Tid – erfaringerne viser allerede nu, at tidsplanen vedlagt beslutningsmaterialet er udfordret. Det tager markant længere tid at få kommunerne onboardet i projektet, bl.a. fordi de centrale ressourcer er sparsomme.