

# Udviklingen i den gennemsnitlig boligstørrelse

Af Lasse Vej Toft, lvt@kl.dk

Dato: Vælg datoæg dat

Sags ID: SAG-2016-02488  
Dok. ID: 2672894

E-mail: LVT@kl.dk  
Direkte: 3370 3512

Weidekampsgade 10  
Postboks 3370  
2300 København S

www.kl.dk  
Side 1 af 9

*Formålet med dette analysenotat er at give et overblik over udviklingen i boligarealet per person inden for befolkningsgrupper og i kommunerne.*

## Analysens hovedkonklusioner

- Det gennemsnitlige boligareal per person i husstanden (herefter blot boligareal) er øget fra ca. 47 m<sup>2</sup> i 1992 til lidt mere end 52 m<sup>2</sup> i 2017.
- Ældre har et større boligareal end yngre, og forskellen imellem ældre og yngres boligareal er øget i perioden fra 1992 til 2017. Udviklingen afspejler, at boligarealet er øget blandt personer over 60 år, mens boligarealet for personer under 60 år i grove træk er uændret.
- Boligarealet per person er mindre des flere personer, som indgår i husstanden. Og væksten i boligarealet fra 1992 til 2017 er især sket i husstande med en eller to personer.
- Boligarealet per person er mindst i familier med hjemmeboende børn, herunder især i parfamilier.
- I kommunerne er boligarealet per person fra 2007 til 2017 øget mest i de kommuner, hvor boligarealet var størst i udgangspunktet. Alle kommuner med et faldende boligareal per person i perioden er placeret i Københavnsområdet.
- Andelen af personer, som har et lille boligareal per person, er faldet, mens andelen af personer med et relativt stort boligareal per person er øget.
- Kommunerne med flest borgere i boliger med under 30 m<sup>2</sup> boligareal per personen er i overvejende grad placeret i Hovedstadsområdet. Og generelt har kommuner med større befolkningstæthed en større andel indbyggere med mindre end 30 m<sup>2</sup> boligareal per person.



## Indhold

1	Metode og data.....	3
2	Resultater .....	3
2.1	Udviklingen i den gennemsnitlige boligareal .....	3
2.2	Borgere i boliger med lille boligareal .....	7
	Bilag 1 – Kommunefordelte resultater .....	9

Dato: 06-12-2018to:  
Sags ID: SAG-2016-02488  
Dok. ID: 2672894

E-mail: LVT@kl.dk  
Direkte: 3370 3512

Weidekampsgade 10  
Postboks 3370  
2300 København S

[www.kl.dk](http://www.kl.dk)  
Side 2 af 9

## 1 Metode og data

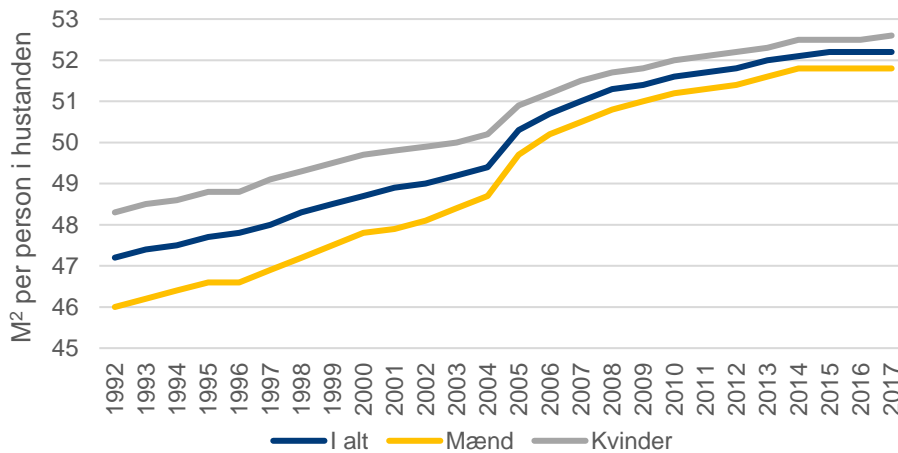
I det følgende er opgjort, det gennemsnitlige boligareal på personens registrerede bopæl primo året. Boligarealet følger angivelsen i BBR-registeret på opgørelsestidspunktet.

## 2 Resultater

### 2.1 Udviklingen i den gennemsnitlige boligareal

Det gennemsnitlige boligareal per person i husstanden (herefter blot boligarealet) er øget fra ca. 47 m<sup>2</sup> i 1992 til lidt mere end 52 m<sup>2</sup> i 2017. Kvinder har et større boligareal end mænd, men forskellen mellem kønnene er indsnævret igennem årene. I 2017 havde kvinder 0,8 m<sup>2</sup> større gennemsnitligt boligareal end mænd.

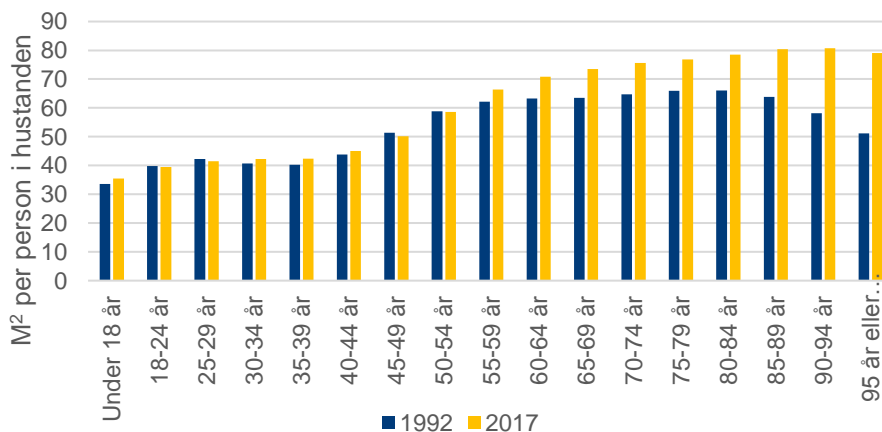
**Figur 2.1: Udviklingen i gennemsnitligt boligareal, 1992-2017**



Kilde: Egne beregninger på baggrund af registerdata fra Danmarks Statistik

Ældre har et større boligareal end yngre, og forskellen imellem ældre og yngres boligareal er øget i perioden fra 1992 til 2017. Stigningen blandt de ældre afspejler, at de 60+ årige har fået et større boligareal, mens boligarealet for de yngre i grove træk er uændret.

**Figur 2.2: Det gennemsnitlige boligareal fordelt efter alder, 1992 og 2017**



Kilde: Egne beregninger på baggrund af registerdata fra Danmarks Statistik

Dato: 06-12-2018to:  
Sags ID: SAG-2016-02488  
Dok. ID: 2672894

E-mail: LVT@kl.dk  
Direkte: 3370 3512

Weidekampsgade 10  
Postboks 3370  
2300 København S

www.kl.dk  
Side 3 af 9

Boligarealet per person er mindre des flere personer, som indgår i husstanden. Og væksten i boligarealet fra 1992 til 2017 er især sket i husstande med en eller to personer.

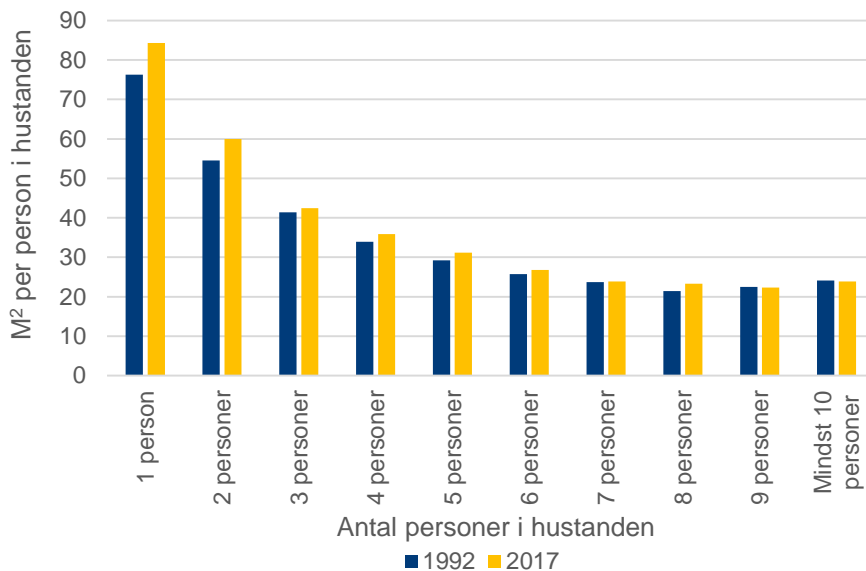
Dato: 06-12-2018to:  
Sags ID: SAG-2016-02488  
Dok. ID: 2672894

E-mail: LVT@kl.dk  
Direkte: 3370 3512

Weidekampsgade 10  
Postboks 3370  
2300 København S

www.kl.dk  
Side 4 af 9

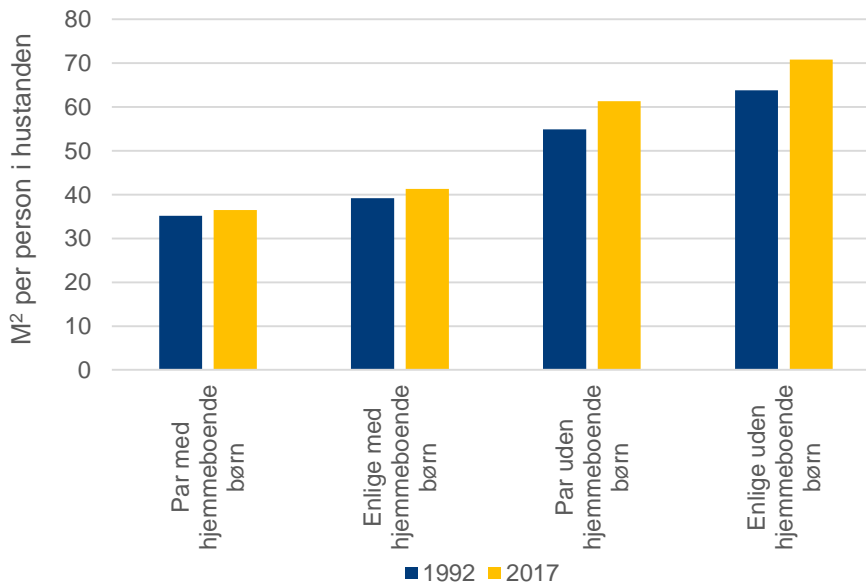
**Figur 2.3: Det gennemsnitlige boligareal fordelt efter antal personer i husstanden, 1992 og 2017**



Kilde: Egne beregninger på baggrund af registerdata fra Danmarks Statistik

Boligarealet per person er mindst i familier med hjemmeboende børn, herunder især i parfamilier. Og det er ligeledes familierne med hjemmeboende børn, som har haft de mindste stigninger i boligareal fra 1992 til 2017.

**Figur 2.4: Det gennemsnitlige boligareal fordelt efter familietype, 1992 og 2017**



Note: Opdeling på baggrund af Danmark Statistiks familiedefinitioner. Der kan bo flere familier i samme husstand. Dette vil eksempelvis ofte være tilfældet på plejehjem mv., der som oftest er registreret som én husstand.

Kilde: Egne beregninger på baggrund af registerdata fra Danmarks Statistik

I kommunerne er boligarealet per person fra 2007 til 2017 øget mest i de kommuner, hvor boligarealet var størst i udgangspunktet. I en række af kommunerne med de mindste gennemsnitlige boligarealer er boligarealet faldet i perioden. Alle kommuner med et faldende boligareal er placeret i Københavnsområdet.

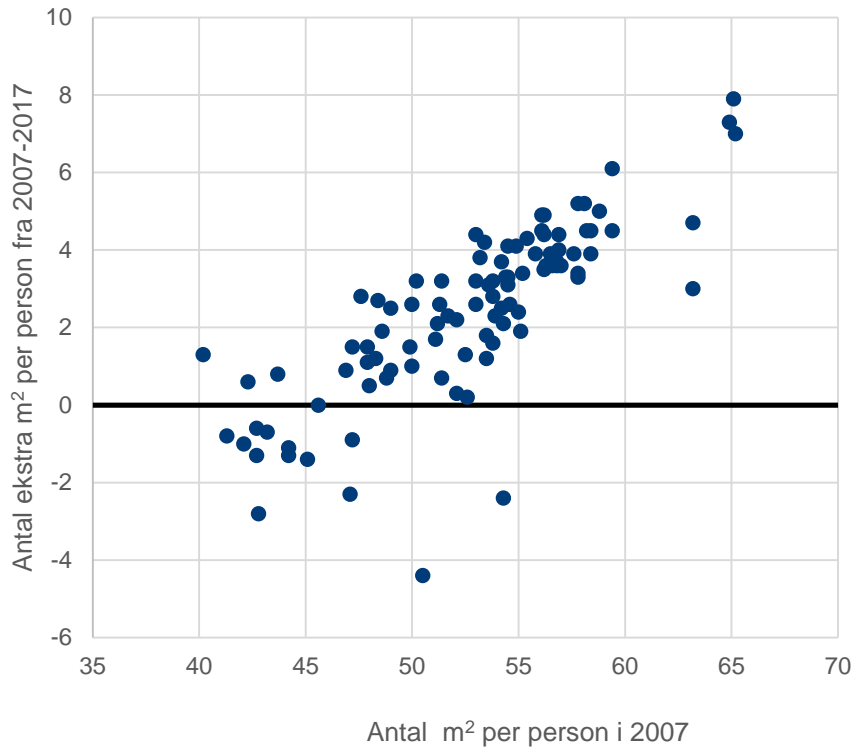
Dato: 06-12-2018to:  
Sags ID: SAG-2016-02488  
Dok. ID: 2672894

E-mail: LVT@kl.dk  
Direkte: 3370 3512

Weidekampsgade 10  
Postboks 3370  
2300 København S

www.kl.dk  
Side 5 af 9

**Figur 2.5: Det gennemsnitlige boligareal i 2007 (X-akse) og udviklingen 2007-2017 (Y-akse) i kommunerne.**



Kilde: Egne beregninger på baggrund af registerdata fra Danmarks Statistik

Det mindste boligareal per person findes i Københavns Kommune (40 m<sup>2</sup>) efterfulgt af Gladsaxe, Hvidovre, Rødovre og Albertslund (41 m<sup>2</sup>). Uden for Hovedstadsområdet er kommunerne med mindst boligareal Aarhus (46 m<sup>2</sup>) og Odense (49 m<sup>2</sup>).

Det største boligareal per person findes på de mindre øer, hvor borgere på Fanø, Langeland, Ærø, Læsø og Samsø i gennemsnit har mindst 66 m<sup>2</sup> boligareal per person. Derudover har en del kommuner i Nord- og Vestjylland samt enkelte kommuner andre steder ligeledes forholdsvis store boligarealer.

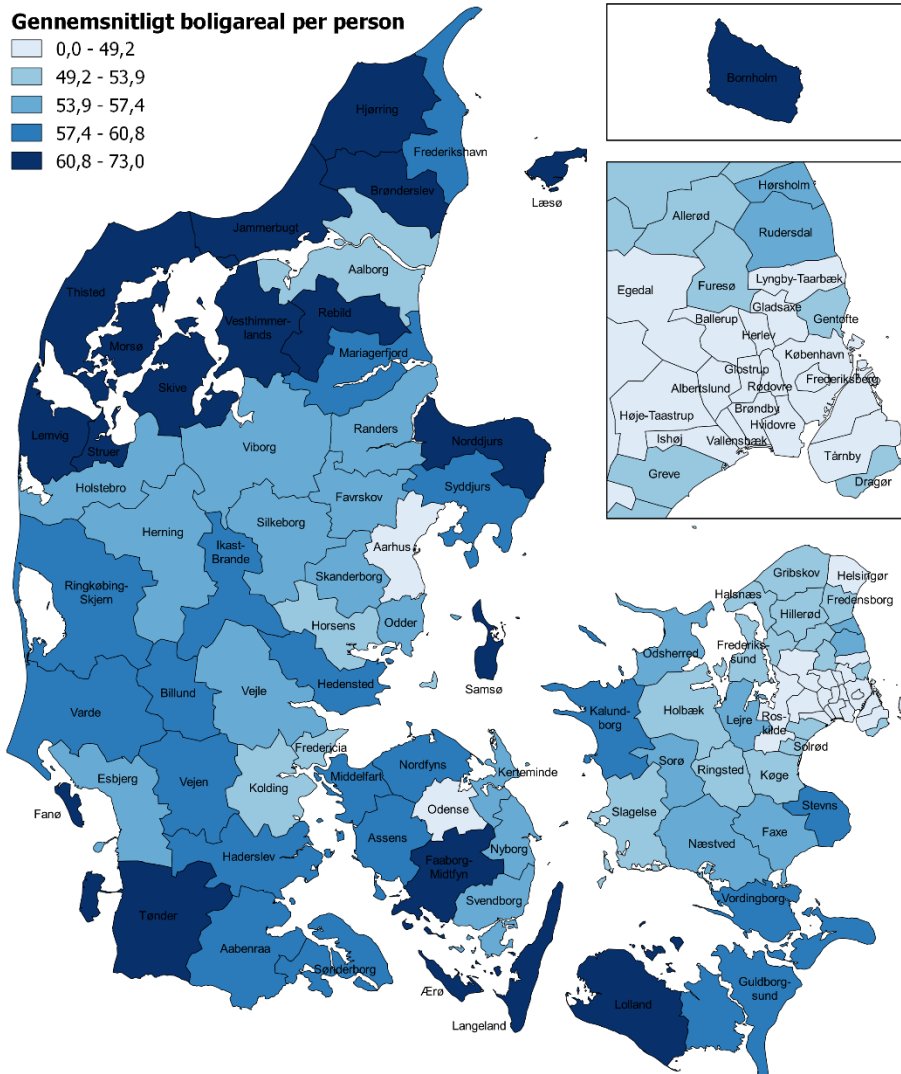
Dato: 06-12-2018to:  
Sags ID: SAG-2016-02488  
Dok. ID: 2672894

E-mail: LVT@kl.dk  
Direkte: 3370 3512

Weidekampsgade 10  
Postboks 3370  
2300 København S

www.kl.dk  
Side 6 af 9

Figur 2.6: Gennemsnitligt boligareal per person i kommunerne.

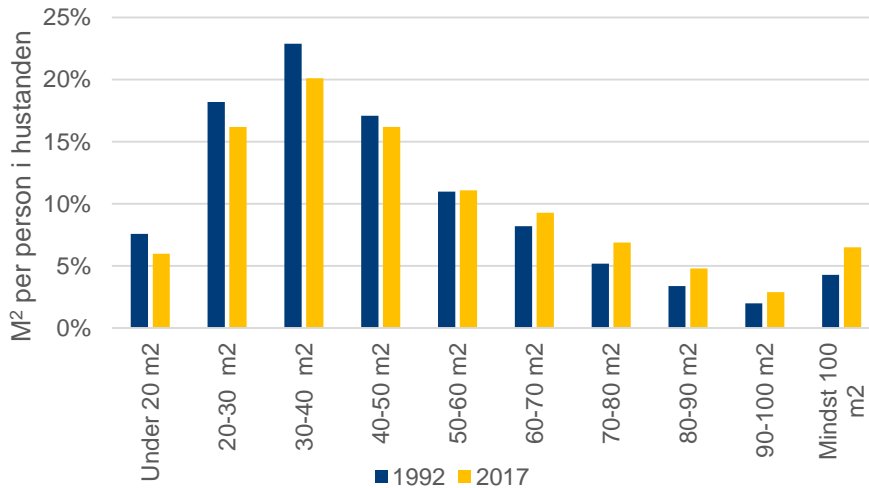


Kilde: Egne beregninger på baggrund af registerdata fra Danmarks Statistik

## 2.2 Borgere i boliger med lille boligareal

Andelen af borgere, som har et lille boligareal per person, er faldet, mens andelen af borgere med et relativt stort boligareal per person er øget. I 1992 havde 49 pct. af alle personer et boligareal på under 40 m<sup>2</sup> per person. I 2017 er denne andel faldet til 42 pct.

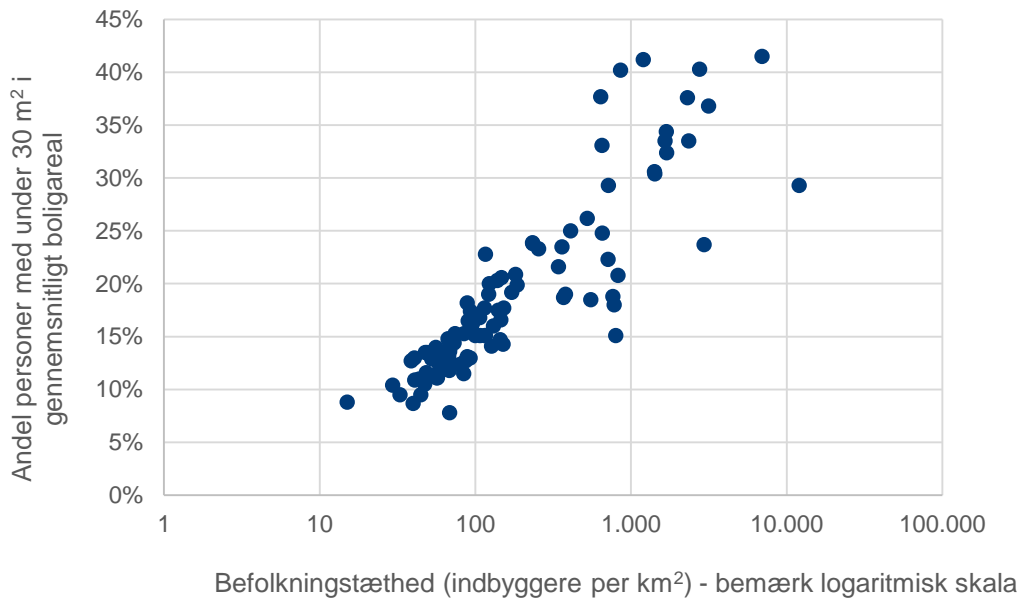
**Figur 2.7: Befolkningen fordelt efter boligarealet per person i husstanden, hhv. 1992 og 2017.**



Kilde: Egne beregninger på baggrund af registerdata fra Danmarks Statistik

Der er stor forskel på, hvor stor en andel af kommunens borgere, som har et boligareal, som er mindre end 30 m<sup>2</sup> per person. Generelt har kommuner med større befolkningstæthed en større andel indbyggere med mindre end 30 m<sup>2</sup> boligareal per person.

**Figur 2.8: Andel borgere i boliger med lille boligareal per person (<30 m<sup>2</sup>) i kommunerne fordelt efter befolkningstæthed, 2017**



Kilde: Egne beregninger på baggrund af registerdata fra Danmarks Statistik

Dato: 06-12-2018to:  
Sags ID: SAG-2016-02488  
Dok. ID: 2672894

E-mail: LVT@kl.dk  
Direkte: 3370 3512

Weidekampsgade 10  
Postboks 3370  
2300 København S

www.kl.dk  
Side 7 af 9

Kommunerne med flest borgere i boliger med under 30 m<sup>2</sup> boligareal per person er i overvejende grad placeret i Hovedstadsområdet. Andelen er højst i København, Albertslund og Gladsaxe kommuner, hvor andelen af personer med et lille boligareal per person udgør over 40 pct. De femten kommuner med højst andel med lille boligareal tilhører alle Hovedstadsområdet. Uden for Hovedstadsområdet er andelen med lille boligareal højst i Aarhus (29 m<sup>2</sup>) og Odense (25 m<sup>2</sup>). Derudover er andelen med lille boligareal generelt større også på det øvrige Sjælland end i Jylland, på Fyn og på de øvrige ø'er.

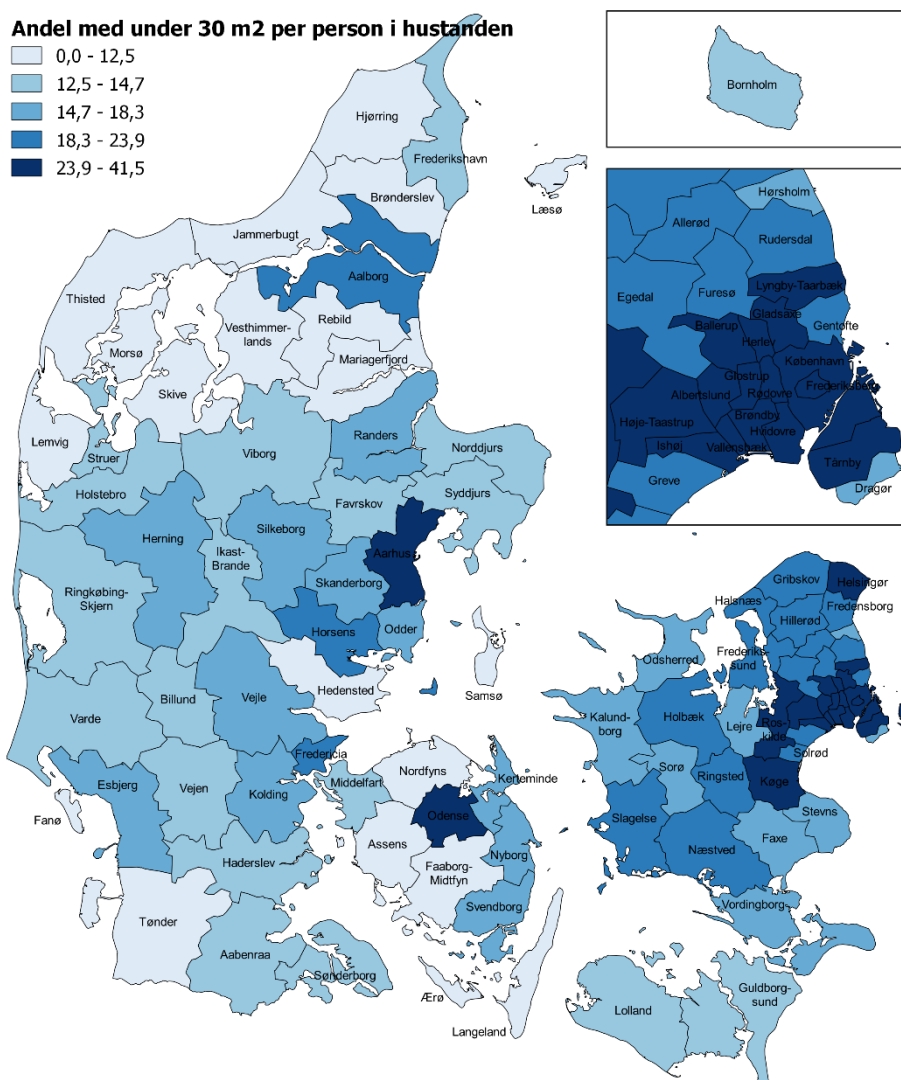
Dato: 06-12-2018to:  
Sags ID: SAG-2016-02488  
Dok. ID: 2672894

E-mail: LVT@kl.dk  
Direkte: 3370 3512

Weidekampsgade 10  
Postboks 3370  
2300 København S

www.kl.dk  
Side 8 af 9

**Figur 2.9: Andel borgere i boliger med lille boligareal per person (<30 m<sup>2</sup>) i kommunerne, 2017**



Kilde: Egne beregninger på baggrund af registerdata fra Danmarks Statistik



**Bilag 1 – Kommunefordelte resultater**

Kommune	Boligareal per person i hustanden (m <sup>2</sup> )			Andel med højest 30 m <sup>2</sup> boligareal per person i hustanden	Befolknings- tæthed (indbyggere per km <sup>2</sup> )
	2007	2017	Ændring 2007-2017		
Albertslund	40,2	41,5	1,3	41%	1.203
Allerød	49,0	51,5	2,5	19%	370
Assens	56,5	60,4	3,9	12%	81
Ballerup	43,7	44,5	0,8	31%	1.421
Billund	54,5	57,8	3,3	14%	49
Bornholm	57,8	63,0	5,2	13%	67
Brøndby	44,2	43,1	-1,1	34%	1.693
Brønderslev	57,8	61,1	3,3	11%	57
Dragør	52,1	52,4	0,3	18%	782
Egedal	47,9	49,0	1,1	22%	342
Esbjerg	51,3	53,9	2,6	17%	146
Fanø	63,2	66,2	3,0	12%	58
Favrskov	53,9	56,2	2,3	13%	89
Faxe	54,2	56,7	2,5	18%	89
Fredensborg	48,6	50,5	1,9	24%	361
Fredericia	51,1	52,8	1,7	19%	381
Frederiksberg	50,5	46,1	-4,4	29%	12.059
Frederikshavn	55,4	59,7	4,3	13%	93
Frederikssund	48,4	51,1	2,7	21%	181
Furesø	48,8	49,5	0,7	22%	715
Faaborg-Midtfyn	57,8	61,2	3,4	12%	81
Gentofte	54,3	51,9	-2,4	24%	2.959
Gladsaxe	41,3	40,5	-0,8	40%	2.759
Glostrup	45,1	43,7	-1,4	32%	1.695
Greve	49,0	49,9	0,9	21%	827
Gribskov	50,2	53,4	3,2	21%	147
Guidborgsund	56,8	60,5	3,7	15%	68
Haderslev	55,2	58,6	3,4	14%	69
Halsnæs	47,6	50,4	2,8	23%	256
Hedensted	56,2	59,7	3,5	12%	84
Helsingør	47,2	48,7	1,5	26%	525
Herlev	42,3	42,9	0,6	34%	2.355
Herning	54,3	56,4	2,1	15%	67
Hillerød	47,9	49,4	1,5	24%	235
Hjørring	56,9	61,3	4,4	12%	70
Holbæk	50,0	52,6	2,6	20%	123
Holstebro	53,8	56,6	2,8	14%	73
Horsens	52,6	52,8	0,2	19%	171
Hvidovre	42,1	41,1	-1,0	38%	2.310
Høje-Taastrup	43,2	42,5	-0,7	38%	641
Hørsholm	55,1	57,0	1,9	15%	798
Ikast-Brande	54,4	57,7	3,3	14%	56
Ishøj	42,7	42,1	-0,6	40%	859
Jammerbugt	58,2	62,7	4,5	10%	45
Kalundborg	53,4	57,6	4,2	15%	85
Kerteminde	53,2	57,0	3,8	15%	116
Kolding	52,5	53,8	1,3	18%	153
København	42,8	40,0	-2,8	42%	6.974
Køge	48,3	49,5	1,2	24%	234

Kilde: Egne beregninger på baggrund af registerdata fra Danmarks Statistik

Kommune	Boligareal per person i hustanden (m <sup>2</sup> )			Andel med højest 30 m <sup>2</sup> boligareal per person i hustanden	Befolknings- tæthed (indbyggere per km <sup>2</sup> )
	2007	2017	Ændring 2007-2017		
Langeland	63,2	67,9	4,7	11%	43
Lejre	51,4	54,6	3,2	18%	115
Lemvig	59,4	65,5	6,1	9%	40
Lolland	58,1	63,3	5,2	14%	48
Lynby-Taarbæk	47,2	46,3	-0,9	30%	1.424
Læsø	64,9	72,2	7,3	9%	15
Mariagerfjord	56,1	60,6	4,5	12%	59
Middelfart	54,2	57,9	3,7	14%	127
Morsø	58,8	63,8	5,0	11%	56
Norddjurs	56,9	60,9	4,0	13%	53
Nordfyns	57,0	60,6	3,6	12%	65
Nyborg	54,6	57,2	2,6	15%	116
Næstved	52,1	54,3	2,2	19%	122
Odder	53,8	57,0	3,2	15%	100
Odense	48,0	48,5	0,5	25%	656
Odsherred	53,0	57,4	4,4	17%	93
Randers	53,8	55,4	1,6	16%	131
Rebild	57,6	61,5	3,9	11%	47
Ringkøbing-Skjern	56,2	60,6	4,4	13%	39
Ringsted	49,9	51,4	1,5	23%	116
Roskilde	46,9	47,8	0,9	25%	411
Rudersdal	53,5	54,7	1,2	19%	765
Rødovre	42,7	41,4	-1,3	37%	3.163
Samsø	65,1	73,0	7,9	10%	33
Silkeborg	53,0	55,6	2,6	15%	107
Skanderborg	51,7	54,0	2,3	15%	145
Skive	56,2	61,1	4,9	12%	68
Slagelse	51,2	53,3	2,1	20%	139
Solrød	50,0	51,0	1,0	19%	553
Sorø	53,0	56,2	3,2	16%	96
Stevns	54,5	57,6	3,1	17%	90
Struer	56,1	61,0	4,9	13%	87
Svendborg	53,6	56,7	3,1	18%	141
Syddjurs	56,3	59,9	3,6	13%	61
Sønderborg	54,5	58,6	4,1	14%	151
Thisted	58,4	62,9	4,5	11%	41
Tønder	59,4	63,9	4,5	10%	30
Tårnby	44,2	42,9	-1,3	33%	651
Vallensbæk	47,1	44,8	-2,3	34%	1.657
Varde	55,8	59,7	3,9	13%	41
Vejle	56,8	60,4	3,6	13%	53
Vejle	53,5	55,3	1,8	17%	107
Vesthimmerlands	58,4	62,3	3,9	12%	48
Viborg	55,0	57,4	2,4	14%	68
Vordingborg	54,9	59,0	4,1	15%	74
Ærø	65,2	72,2	7,0	8%	69
Aabenraa	56,6	60,2	3,6	13%	63
Aalborg	51,4	52,1	0,7	20%	186
Aarhus	45,6	45,6	0,0	29%	718