

Rammeaftale mellem Ministeriet for Grøn
Trepert og KL om kommunernes opgaver i
omlægningsindsatsen i medfør af
*Aftale om et Grønt Danmark og Aftale om Imple-
mentering af et Grønt Danmark*

13. december 2024

Rammeaftale om kommunernes opgaver i omlægningsindsatsen

I *Aftale om et Grønt Danmark* og *Aftale om Implementering af et Grønt Danmark* er der enighed om at styrke den arealbaserede omlægningsindsats. Den nye lokale organisering i 23 lokale treparter er en central motor i arbejdet og har ansvaret for at stå for den lokale planlægning og implementering. Alle parterne i *Aftale om et Grønt Danmark* har forpligtet sig til aktivt at arbejde for og samarbejde om at nå målene i omlægningsindsatsen. Parterne anerkender, at der med den nye organisering er tale om et særdeles ambitiøst set-up og en ambitiøs tidsplan, som alle parter vil skulle påtage sig et medansvar for at realisere.

Med denne rammeaftale uddyber Ministeriet for Grøn Trepert og KL det fælles afsæt til at skabe de nødvendige rammer for, at kommunerne kan løfte de centrale opgaver og det store ansvar, de har med at drive de lokale treparter og dermed store dele af omlægningsindsatsen.

I denne aftale fastsættes således rammerne for kommunernes opgaver i omlægningsindsatsen som fastlagt i *Aftale om et Grønt Danmark* og *Aftale om Implementering af et Grønt Danmark*, herunder den samlede økonomiske ramme for 2025-2032. Endvidere fastlægges principper for fordeling af midler til kommunerne. Den konkrete udmøntning af midler til kommunerne sker ifm. indgåelse af Økonomiaftalen mellem regeringen og KL i foråret 2025. Indeværende aftale ligger til grund for denne udmøntning.

Med *Aftale om implementering af et Grønt Danmark* er der enighed om at reducere kvælstofudledningen med aktuelt 13.780 ton, udtage 140.000 ha kulstofrige lavbundslande (inkl. randarealer), plante 250.000 ha ny skov og skabe mere og sammenhængende natur. Indsatsbehovet for kvælstof opdateres medio 2026.

Lokal forankring af omlægningsindsatsen

Med *Aftale om et Grønt Danmark* og *Aftale om Implementering af et Grønt Danmark* får kommunerne ansvaret for den lokale organisering med lokale treparter, der får til ansvar og opgave at stå for den lokale planlægning og implementering af omlægningsindsatsen. Indsatsen forankres hos kommunerne, som principvedtager omlægningsplanerne. Kommunerne har sammen med parterne i de lokale treparter overblik og kendskab til de områder, der bør prioriteres. De lokale treparter skal understøtte samarbejde mellem kommuner, landmænd, lodsejere og naturorganisationer for at sikre mere lokalt ejerskab og helhedstænkning.

Omlægningsplanerne skal vise vejen til målindfrielse af kvælstof- og lavbundsindsatsen. Omlægningsindsatsen omfatter udtagning af kulstofrige lavbundslande, vådområder, skovrensning, ekstensivering og andre arealbaserede omlægningsindsatser, herunder at bidrage til bedre vilkår for natur og biodiversitet.

Siden 2010 har kommunerne koordineret udtagning af landbrugsarealer i 23 tværkommunale vandoplandsstyrergrupper. Kommunernes tværgående samarbejde skal fortsætte i de 23 styrergrupper, som omdøbes til lokale treparter, der dækker hele landet, og som alle skal inkludere lokale landbrugs- og naturorganisationer og Naturstyrelsen, samt sikre tæt samarbejde med udtagingskonsulenterne.

Kommunerne har herudover mulighed for at søge tilskud til at oprette og sekretariatsbetjene kystvandråd i oplande med et stort indsatsbehov for kvælstof. Kystvandrådernes rolle er at rådgive og bidrage med viden om lokale virkemidler og analyser i tæt dialog med de lokale treparter, der udarbejder omlægningsplanerne. Kommunerne har ansvaret for kystvandrådene og leder møderne i rådene. Kommunernes opgaver ifm. kystvandråd er ikke omfattet af denne rammeaftale.

De lokale treparter

De 23 lokale treparter skal drøfte, koordinere og tænke i helheder på tværs med henblik på at udarbejde 23 omlægningsplaner inden udgangen af 2025. Omlægningsplanerne skal samlet være fuldt dækkende planer for indfrielse af kvælstofindsatsbehovet via arealomlægning, for at mindske behovet for markregulering, og målet om udtagning af 140.000 ha lavbundsarealer inkl. randarealer på landsplan. Indsatsbehovet for kvælstofreduktioner er tilgængelige

ultimo 2024, når vandområdeplanerne sendes i høring, inkl. en teknisk indbudgettering af effekten af markregulering. I januar 2025 bliver potentialet for udtagningen af lavbundsjord tilgængeligt for de 23 lokale treparter og de 98 kommuner.

Kommunerne har i regi af de lokale treparter ansvar for løbende at opdatere den dynamiske omlægningsplan i tilfælde af projekter, der ikke gennemføres eller ændres. Kommunerne har også ansvaret for at arbejde aktivt for, at arealomlægningerne gennemføres i overensstemmelse med omlægningsplanen, og at der er kontinuerlig fremdrift i kommunernes arbejde med projektrealiseringer parallelt med omlægningsplanens udarbejdelse. De lokale treparter skal søge at nå til enighed, men i sidste ende har kommunalbestyrelserne ansvaret for omlægningsplanen. De lokale treparter skal lokalt løse den opgave, som er stillet i Aftale om et Grønt Danmark af parterne på et nationalt niveau. Nøgleaktører fra aftalen er derfor repræsenteret i de lokale treparter. Deltagerkredsen i hver lokal trepart er:

- 1-2 repræsentanter for hver kommune i oplandet
- 1-2 repræsentanter for lokale landbrugsorganisationer
- 1-2 repræsentanter for lokale naturorganisationer
- 1 repræsentant fra Naturstyrelsen

Alle deltagere i de lokale treparter er forpligtet til at arbejde for at finde løsninger og sikre god dialog i treparten og i lokalsamfundet. Idet omlægningsplanerne også skal forankres i de respektive kommunalbestyrelser, anbefales det, at der udpeges politiske repræsentanter for kommunerne til arbejdet i den lokale trepart.

Repræsentanterne fra natur- og landbrugsorganisationerne udpeges centralt af Landbrug & Fødevarer (L&F) og Danmarks Naturfredningsforenings (DN) hovedorganisationer. Repræsentanterne kan løbende samle input fra deres lokale netværk og andre interessenter, og de skal generelt sikre en bred forankring i deres bagland. De lokale treparter skal samarbejde tæt med de lokale udtagingskonsulenter.

Kommunerne i hver lokal trepart udpeger formands- og sekretariatskommune for de lokale treparter, og der udpeges en kommunalpolitisk forperson. Formands- og sekretariatskommunen kan være samme kommune eller to forskellige kommuner.

Formandskommunen har ansvar for at drive arbejdet i treparten, herunder at sikre den løbende fremdrift i trepartens arbejde. Sekretariatskommunen står for sekretariatsbetjening af de lokale treparter og tværgående koordinering. Hver af de 23 lokale treparter planlægger og gennemfører en omlægningsplan indenfor den enkelte treparts geografiske område. I it-systemet MARS opgøres effekten af omlægningsplanerne i 37 hydrologiske kystvandegrupper¹. Kommunalbestyrelserne principvedtager ultimo 2025 de dele af omlægningsplanerne, der i MARS er registreret inden for egen kommunegrænse.

Den enkelte lokale trepart kan herudover vælge at organisere sig om arbejdet, som man finder det relevant, fx i tekniske arbejdsgrupper og politiske styregrupper. Samarbejdet med et eventuelt kystvandråd kan indgå i den lokale organisation, således at man sikrer sig, at kystvandrådets rådgivende arbejde i form af analyser, forsøgsprojekter og lokal viden indgår i relevant omfang i den lokale treparts arbejde med omlægningsplaner og realisering af projekter.

Omlægningsplanerne

Omlægningsplanerne er dynamiske og skal planlægges, så de tager højde for, at indsatserne er frivillige. Kommunerne er forpligtede til at sikre, at omlægningsplanerne tager højde for effekten af alle relevante arealomlægningsinitiativer i kommunen (der fremgår af MARS), f.eks. privat skovrejsning og ny sammenhængende natur. Omlægningsplanerne skal laves i it-systemet MARS og bestå af realiserbare projekter, som kan være på forskellige stadier - fra skitser til projekter, der har opnået tilsagn om tilskud til gennemførelse. De ændringer, der måtte ske under

¹ Præsiseret i "Faktaark om omlægningsplaner".

implementeringen af omlægningsplanen i konkrete projekter, herunder ekstensivering som et skridt i et mere højeffektivt projekt, skal afspejles i den løbende tilpasning, således at planen altid anviser en realiserbar vej til målopfyldelse.

Medio 2026 gøres der status over antallet af tilsagn for ordningerne i hver lokal trepart for at kunne fastlægge markreguleringen for 2027. Dertil skal kommunerne have opdateret status på projekter i MARS.

Omlægningsplanerne er baseret på en frivillig omlægnings- og udtagningsindsats, og kommunerne kan således ikke pålægge lodsejere eller andre at deltage i ordninger.

Opfølgning og fremdrift

Kommunernes arbejde i de lokale treparter understøttes af staten gennem en Taskforce for Arealudtag, jf. bilag 1. Taskforcen består af repræsentanter fra Ministeriet for Grøn Trepert, Styrelsen for Arealomlægning og Vandmiljø, Naturstyrelsen og KL, og den afholder månedlige statusmøder med repræsentanter fra de lokale treparter.

Den lokale trepart deltager med to repræsentanter til statusmøderne i Taskforce for Arealudtag, hvoraf den ene repræsenterer formanden for den lokale trepart. Statusmøderne har fokus på at sikre fremdriften i de lokale treparter, videndele ift. det, der fungerer godt, og hvor der opstår barrierer. Møderne ledes af Ministeriet for Grøn Trepert.

Politiske barrierer for arealomlægningen håndteres i en National Styregruppe for Arealudtag, der har til formål at forberede dagsordenen for møderne i det Politiske Forum for Arealudtag (PFA) og understøtte hurtig handling. National Styregruppe for Arealudtag består af repræsentanter fra KL, DN og L&F, samt repræsentanter fra Ministeriet for Grøn Trepert, Ministeriet for Klima-, Energi-, og Forsyningsministeriet, Økonomiministeriet og Finansministeriet. PFA sikrer politisk forankring af og handlekraft bag arealomlægningen, følger fremdriften i omlægningsplanerne og bidrager til at fjerne barrierer for omlægning. Deltagerkredsen i PFA er ministeren for grøn trepart og forpersoner for KL, L&F, og DN, samt øvrige ministre efter behov.

Værktøjskasse til kommunerne

Ministeriet for Grøn Trepert lancerer i januar 2025 et værktøj, der skal hjælpe kommuner og lokale treparter med at udarbejde omlægningsplaner. Værktøjet hedder Multifunktionel Areal Registrering (MARS) og kan benyttes af alle aktører, herunder private lodsejere, kommuner, Naturstyrelsen og udtagningskonsulenter. MARS giver et samlet geografisk overblik over projekter inden for natur, klima og vandmiljø i det åbne land. Kommunerne skal anvende MARS til omlægningsplanerne. Efterhånden som arealerne planlægges og omlægges, vil MARS også fungere som en platform, hvor man kan følge fremdriften i indsatsen og få opdateringer om realiseringen af lokale og nationale målsætninger for kvælstof- og udtagningsindsatser.

Primo 2025 sender Ministeriet for Grøn Trepert en startpakke til de lokale treparter og til kommunerne med vejledning til, hvordan de hver især skal komme i gang med opgaven, samt med en milepælsplan for 2025. Dette inkluderer intromateriale til MARS og en guide til, hvor der kan hentes hjælp.

Realiseringen af omlægningsplanerne sker ved de tilskudsordninger, som staten stiller til rådighed for lodsejere og projektere. Tilskudsordninger udbydes som EU-tilskudsordninger under Den Fælles Landbrugspolitik (CAP) og Danmarks Grønne Arealfond. Implementeringen baserer sig derfor på frivillighed for lodsejerne. Tilskudsordningerne justeres løbende mhp. at sikre en implementering, der er enkel, hurtig og omkostningseffektiv gennem arealsynergier.

Projektejerens adgang til jordfordeling forventes at blive central for fremdrift i arealomlægningen. Med *Aftale om implementering af et Grønt Danmark* afsættes ca. 740 mio. kr. til jordfordelingsindsatser. Det er Styrelsen for Grøn Arealomlægning og Vandmiljø og Naturstyrelsen, der konkret forestår jordfordeling og strategisk jordopkøb. Her skal sikres et tæt samspil med kommunerne og øvrige projektere. De øvrige elementer i *Aftale om et Grønt Danmark*

og *Aftale om Implementering af et Grønt Danmark* skal sikre gode rammer og forudsætninger for at lykkes med realisering af omlægningsindsatsen. Ministeriet for Grøn Trepert og KL samler løbende op på den værktøjskasse, som kommunerne har til arbejdet.

Aftale om et grønt Danmark og *Aftale om implementering af et grønt Danmark* introducerer, foruden en styrket lokal forankring, en række yderligere elementer, der også skal bidrage til at kvælstofindsatsbehovet nås, herunder skærpet miljøgaranti fra og med 2027, akutindsatser i de mest udfordrede områder og ny reguleringsmodel.

Kommunernes opgaveportefølje i omlægningsindsatsen

Kommunernes opgaveportefølje består af to spor.

- 1) Lokal forankring af omlægningsindsatsen i de lokale treparter
 - Udarbejde omlægningsplaner med deadline ultimo 2025, der samlet viser vejen til indfrielse af indsatsbehovet for kvælstof, udtagning af lavbundsjord og projektejernes forventede og samlede bidrag til skovrejsning og natur, herunder også private projekter, f.eks. skovrejsning, som kommunen kan verificere. Omlægningsplanerne kan bestå af realiserbare projekter i alle stadier, fra projekter som endnu er på skitseniveau til projekter, hvor der er givet tilsagn til gennemførelsen. Omlægningsplanen er dynamisk og skal løbende holdes opdateret i MARS, herunder også ift. input fra kystvandråd, som den lokale trepart ønsker at medtage i omlægningsplanen.
 - Sammentænke omlægningsplanerne med den øvrige kommunale planlægning.
 - Sikre fremdrift, bl.a. ved at sikre klare rammer for hvilke projektere (Naturstyrelsen, udtagingskonsulenter, kommuner og lodsejere), der er ansvarlig for hvilke projekter.
 - Deltage i møder i Taskforce for Arealudtag, herunder afreportering på fremdrift og barrierer.
- 2) Realisering af projekter
 - Kommunerne skal arbejde aktivt for, at de arealbaserede omlægninger gennemføres i overensstemmelse med omlægningsplanen, og at der er kontinuerlig fremdrift i kommunernes arbejde med projektrealiseringer parallelt med omlægningsplanens udarbejdelse.
 - Kommunerne skal udføre opsøgende arbejde, forundersøgelser og projektrealiseringer.

Kommunernes opgaver, som beskrevet ovenfor ad 1, er omfattet af økonomien i denne aftale, mens kommunernes arbejde i regi af de projekter, hvor kommunen er projektere, finansieres af tilskudsordningerne til de konkrete projekter.

Kapacitet til at realisere projekter

Det er afgørende for realiseringen, at der er kapacitet lokalt og nationalt til at kunne realisere de mange konkrete projekter. Kapacitetsopbygning i den lokale trepart, den enkelte kommune, hos staten og hos udtagingskonsulenterne, er derfor et afgørende fokus. Der vil opstå barriere og flaskehalse, herunder ift. at få nok kvalificerede medarbejdere. Disse flaskehalse skal så vidt muligt løses i samarbejdet mellem parterne i den lokale trepart, tværkommunalt mv. Ministeriet for Grøn Trepert og KL følger løbende op på kapacitetsudfordringerne sammen med de lokale treparter og kommunerne, ligesom det kan drøftes i Politisk Forum for Arealudtag. Det er en fælles forpligtelse mellem alle parter i *Aftale om et grønt Danmark* at bidrage fælles ind i at løse kapacitetsudfordringerne både lokalt og nationalt. Parterne vil være i dialog om at sikre tilstrækkeligt kvalificerede medarbejdere, fx ved at udvikle rammer for tværkommunalt projekt- og myndighedssamarbejde.

Tidsfrister for 2025

- Senest den 1. februar 2025 skal kommunerne meddele Ministeriet for Grøn Trepert og KL hvilken kommune, der varetager hhv. formandskabet og sekretariatsbetjeningen af den lokale trepart for hver af de 23 lokale treparter. Udgangspunktet er, at de nuværende formands- og sekretariatskommuner fortsætter.
- Senest den 1. februar 2025 skal kommunerne have oprettet den lokale trepart, inkl. udpegning af deltagere fra DN og L&F.

- Senest 1. juli 2025 skal den lokale trepart have oprettet de første skitseprojekter og være i færd med at udarbejde omlægningsplaner i it-systemet MARS.
- Senest i december 2025 skal kommunalbestyrelserne principvedtage arealomlægningsplanerne.

Parallelt med udarbejdelsen af omlægningsplanerne sker der, via MARS, en opgørelse af effekterne i Styrelsen for Grøn Arealomlægning og Vandmiljø for at sikre, at omlægningsplanerne samlet kan opfylde kvælstofindsatsbehovet og målet for udtagning af kulstofrige lavbundsjord, samt hvordan omlægningsprojekter bidrager til mål om skovrejsning samt mere og sammenhængende natur.

Ministeriet for Grøn Trepert understøtter kommunernes arbejde i de lokale treparter, herunder ved at løse barrierer og sikre, at kommunernes redskaber er klar til tiden for at understøtte den nødvendige hastighed for at målsætninger kan nås. Det forudsætter bl.a., at Ministeriet for Grøn Trepert

- Ved udgangen af 2024 offentliggør indsatsbehov for kvælstof via høring af vandområdeplanerne. Heraf fremgår, hvilke vandoplande, der er mest udsatte.
- I januar 2025 udmelder potentialet for udtagningen af lavbundsjord for de 23 lokale treparter og de 98 kommuner.
- I januar 2025 sender en startpakke til de lokale treparter og til kommunerne med kvælstofindsatsbehov og potentiale for lavbund, vejledning til, hvordan de hver især kan komme i gang med opgaven, en milepælsplan for 2025, introduktionsmateriale til MARS og en guide til, hvor der kan hentes hjælp.
- Senest ultimo januar 2025 lanceres det IT-værktøj MARS, som kommunerne og de lokale treparter skal udarbejde omlægningsplaner i.
- I foråret 2025 offentliggør opdateret retentionskort, samt braklægningspunkt ift. markregulering. Kortet vil blive tilgængeligt i MARS.

Økonomi og principper for fordeling af midler

Den samlede økonomiske ramme til kommunerne fremgår af *tabel 1*.

Tabel 1
Økonomisk ramme til kommunernes opgaver i medfør af Aftale om et Grønt Danmark og Aftale om Implementering af et Grønt Danmark

Mio. kr. (2025-pl)	2022	2023	2024	2025	2026	2027	2028	2029	2030	2031	2032	2022-2032	2025-2032
Basisbevilling til alle kommuner ¹⁾	3,5	3,5	3,5	7,0	7,0	7,0	7,0	7,0	7,0	3,5	3,5	59,5	49,0
Drift af lokale treparter			8,5	17,0	17,0	17,0	17,0	10,0	10,0			96,5	88,0
<i>Heraf allerede afgivet tilsagn til kommunernes faciliterende lavbundsindsats fra tilskudsrunderne i 2024</i>			8,5	17,0	8,5							34,0	25,5
Fordeling via N og CO _{2e} ^{2),3)}				80,3	71,7	44,9	44,9	33,1	33,1	5,9	0,9	314,8	314,8
Risikopulje (administreret af Styrelsen for Grøn Arealomlægning og Vandmiljø)					2,5	2,5	2,5	2,5				10,0	10,0
Økonomisk ramme	3,5	3,5	12,0	104,3	98,2	71,4	71,4	52,6	50,1	9,4	4,4	480,8	461,8

Anm.: 1) Fordeles via bloktilskud ved standardfordelingsnøgle baseret på folketal mv. Af midlerne er 3,5 mio. kr. årligt allerede afsat til kommunerne, mens yderligere 3,5 mio. kr. årligt i 2025-2030 forventeligt afsættes med bloktilskudsaktstykket for 2026 og herunder midtvejsregulering af 2025.
2) Fordeles via bloktilskuddet ved særskilt fastlagt fordelingsnøgle baseret på kommunernes kvælstofindsatsbehov og potentiale for lavbundsjord. Midlerne afsættes forventeligt til kommunerne med bloktilskudsaktstykket for 2026 og herunder midtvejsregulering af bloktilskuddet for 2025. 3) Af midlerne indgår 15,4 mio. kr. i 2025 og 10,3 mio. kr. i 2026 allerede afsatte midler på finansloven for 2024 til kommunernes faciliterende lavbundsindsats i 2025-2026.

Kilde: Ministeriet for Grøn Trepert

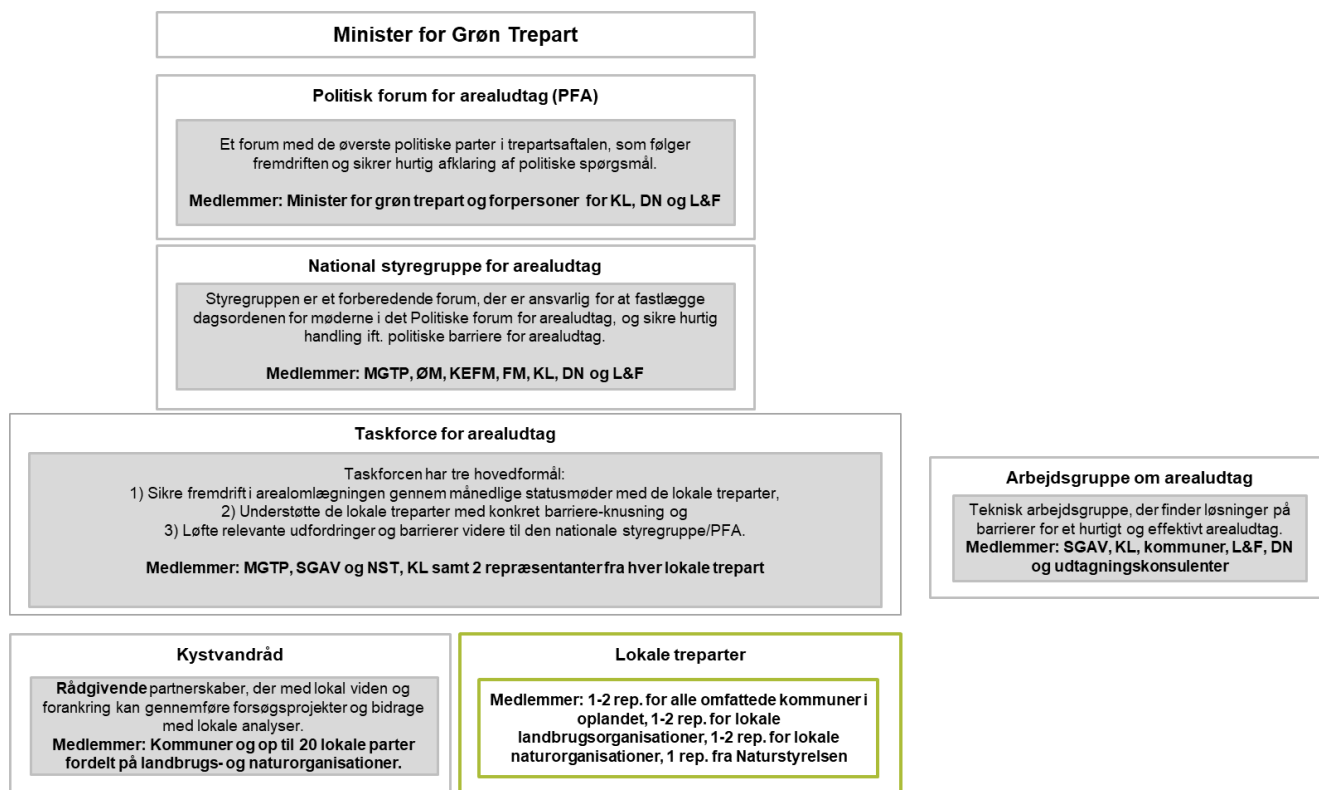
Med den samlede økonomi fordeles 461,8 mio. kr. i 2025-2032 i fire puljer:

- Basisbevilling: En generel pulje på 49 mio. kr. fordeles til alle kommuner i årene 2025-2032 via bloktilskuddet efter den sædvanlige nøgle, med henblik på at sikre en basisbevilling til alle kommuner. Da alle kommuner som udgangspunkt skal deltage i mindst en lokal trepart, og sikre kommunalbestyrelsens principvedtagelse af mindst en omlægningsplan for deres arealer.
- Drift af lokale treparter: En pulje på 88 mio. kr. fordeles direkte til de 10 tværkommunale samarbejder, der er dannet ifm. den faciliterende lavbundsindsats i 2024. Midlerne fordeles med 2 mio. kr. pr. år til samarbejder, der omfatter mere end en lokal trepart og 1 mio. kr. pr. år til de samarbejder, der arbejder alene. Midlerne møntes på at løfte opgaver relateret til sekretariatsbetjening og tværgående koordinering.
- Fordeling via kvælstof og CO₂e: En pulje på 314,8 mio. kr., der fordeles via bloktilskuddet til kommunerne efter kvælstofindsatsbehov og potentiale for lavbundsjord i en 60/40% fordeling. Midlerne skal anvendes til kommunernes arbejde med det aktive og opsøgende projektarbejde sammen med parterne i den lokale trepart med at finde egnede projekter, sikre tilslutning fra lodsejere og lokalsamfund, samt følge op på gennemførelsen af projekterne, fra den tidligste planlægning til projekterne er gennemført, således at de planlagte indsatser realiseres.
- Risikopulje: En pulje på 10 mio. kr. til sikring mod kommunernes økonomiske risici i forbindelse med igangsættelse af EU-finansierede projekter, som må opgives i realiseringsfasen. Puljen administreres af Styrelsen for Grøn Arealomlægning og Vandmiljø.

Ministeriet for Grønt Trepert og KL følger op på økonomien i denne aftale én gang om året frem mod 2030. Første opfølgning sker medio 2025.

Elementer fra denne rammeaftale uddybes i 6 faktaark, som er udgivet af Ministeriet for Grøn Trepert og KL.

Bilag 1 – Organisering



Minister for Grøn Trepert

Politisk forum for arealudtag (PFA): Et forum med de øverste politiske parter i trepartsaftalen, som følger fremdriften og sikre hurtig afklaring af politiske spørgsmål. Medlemmer Ministeren for MGTP, formænd for KL, DN og L&F

National styregruppe for arealudtag: Styregruppen er et forberedende forum, der er ansvarlig for at fastlægge dagsordenen for møderne i det Politiske forum for arealudtag, og sikre hurtig handling ift. politiske barrierer for arealudtag. Medlemmer MGTP, ØM, KEFM, FM, KL, DN og L&F

Taskforce for arealudtag: Taskforcen har til formål at sikre fremdriften i arealoplægningen gennem faste statusmøder med de lokale treparters, herunder løfte relevante udfordringer og barrierer videre til den nationale styregruppe/PFA. Medlemmer: MGTP, KL og NST samt 1-2 repræsentanter fra hver lokale trepart

Arbejdsgruppe vedr. arealudtag: Teknisk arbejdsgruppe der skal finde løsninger på barrierer for et hurtigt og effektivt arealudtag. Medlemmer: SAGV, KL, kommuner, L&F, udtagningskonsulenter.

Kystvandråd: Rådgivende partnerskaber, der med lokal viden og forankring kan gennemføre forsøgsprojekter og bidrage med lokale analyser.

Lokale treparters: En udvidelse af de eksisterende 23 VOS'er. Medlemmer: 1-2 repræsentanter for alle omfattede kommuner i oplandet, 1-2 lokale landbrugsrepræsentanter, 1-2 repræsentanter for lokale naturorganisationer, 1 repræsentant fra Naturstyrelsen.