

Projektkatalog

2024

Version 2

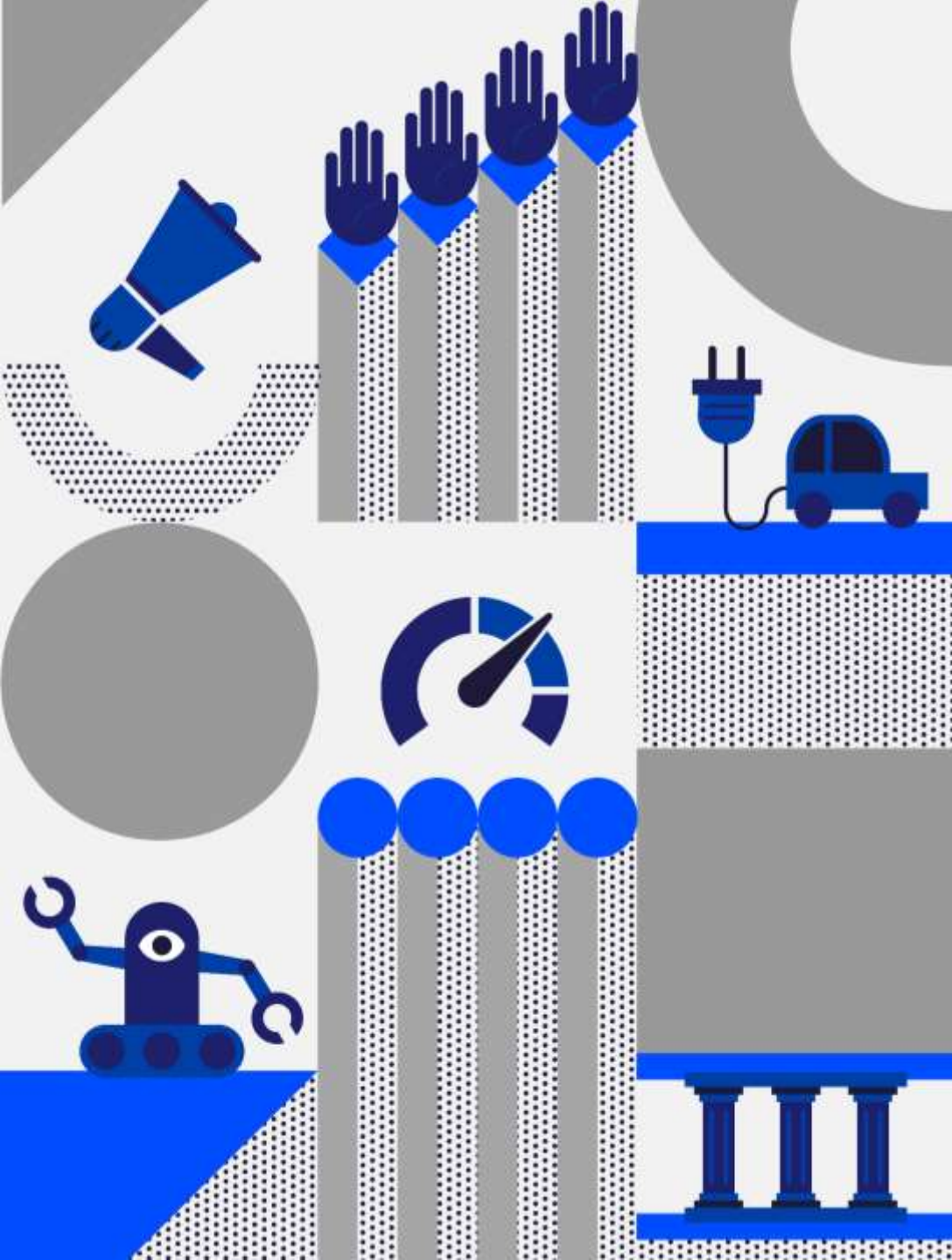
Kommunernes
Digitaliserings-
program

2021-2025



Projektkatalogets indhold

- Oversigt over projekter i de seks delprogrammer
 - Igangsatte projekter
 - Projekter i pipeline
- 1-side beskrivelse af igangværende projekter
- Oversigt over afsluttede projekter samt 1-side beskrivelser af disse



Delprogram 1

Igangværende projekter

- Effektmåling af kommunernes kontrolindsats
- Moderne inkluderende, digital service
 - Fjern filerne
 - Bedre breve
 - Fra PC til mobile first
- Analyse Uden MitID: En kortlægning af udfordringer for borgere og kommunale medarbejdere
- Nye veje til optimeret inklusion i borgerrettet digital selvbetjening og services

Delprogram 2

Igangværende projekter

En samlet indsats, der understøtter digital transformation og udbredelse af modne teknologier. Er ikke formuleret i projekter, men i følgende temaer:
A. Teknologiindsigt
B. Digital omstilling
C. Videndeling og udbredelse
D. Samarbejde om innovation

Delprogram 3

Igangværende projekter

- 3.4 Sikker medicinering og digital kommunikation på rusmiddelcentre
- 3.10 Forbedrede rammer for deling af data i overgange mellem institutioner
- 3.11 Datastøttet vagt- og ruteplanlægning på ældreområdet

Projekter i pipeline

- Eventuelt pilotprojekt om systematisk anvendelse af fraværdata til forebyggende indsatser, jf. 3.3

Delprogram 4

Igangværende projekter

- 4.1 Dataunderstøttet klimatilpasning
- 4.2 Digitale affaldsdata
- 4.3 Databaseret energiledelse

Delprogram 5

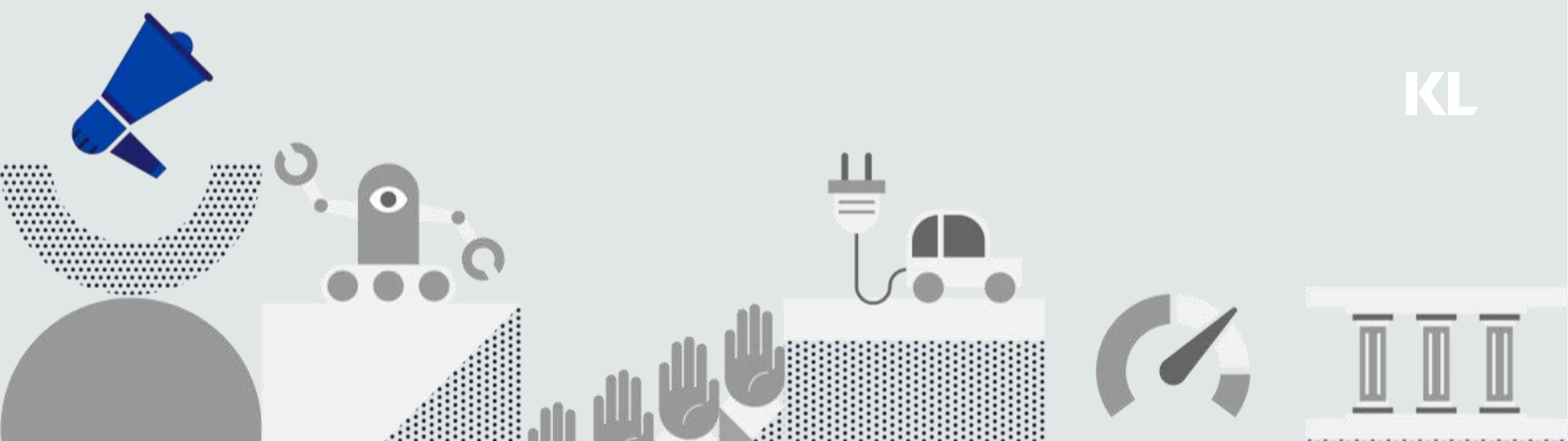
Igangværende projekter

- 5.1 Fælles Faglige Begreber – Børn & Unge
- 5.6 Det fælleskommunale nøgletalssamarbejde på ejendomsområdet
- 5.9 Ladestandere i GeoFA
- 5.10 Sociodemografisk monitorering med GeoFA
- 5.11 Konsolidering og styrkelse af den Fælleskommunale Virksomheds-kontakt Database (FVDB)
- 5.13 Datastandardisering på Hjælpeområdet
- 5.14 Digital transformation af socialområdet
- 5.15 Tværkommunal borgertilfredshedsundersøgelse på beskæftigelsesområdet
- 5.16 Udvikling af en tværsektoriel børnedatabase
- 5.17 Dataunderstøttet bæredygtig turisme

Delprogram 6

Igangværende projekter

- 6.1 Arkitekturfagligt beredskab
- 6.7 Kommunalt værn mod cyberkriminalitet
- 6.8 Værktøjer, drejebøger og metoder til understøttelse af kommunernes arkitekturstyring og it-anskaffelser
- 6.12: Vidensdeling og analyser af status på Cyber- og informationsikkerhed i kommunerne
- 6.13: den gode it-anskaffelse v.2



Delprogram 1: Borger, teknologi og lokaldemokrati

Videreførsel af effektmåling på kommunernes kontrolindsats 2021-24

Projektets formål og indhold

Formålet med projektet er at fastholde fokus på effekten af den kommunale kontrol af sociale ydelser. Med effektmålingerne af den dybdegående kommunale kontrolindsats muliggøres monitorering af udviklingen i tendenserne i kommunernes kontrolindsats, hvilket bl.a. understøtter at identificere og udbrede 'best practice' i indsatsen mod fejludbetalinger og snyd.

KL gennemfører årlige målinger og sikrer formidling heraf over perioden 2021-2024.

Rapporten er blevet simplificeret i 2023. Kommunerne indberetter den data, som de hele tiden har gjort, men KL udvælger og sammensætter en kortfattet effektmåling, der bliver publiceret på kl.dk.

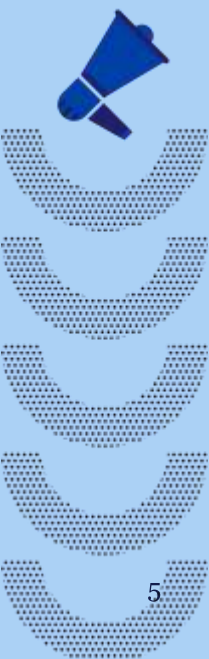
Tidshorisont: Projektet løber indtil 2024.

Produkter og leverancer som projektet leverer

- Effektmåling af kommunernes kontrolindsats samt benchmark på kommuneniveau gennemføres 1 gang årligt, herunder dokumentation og formidling af resultaterne. Udvikling og udbredelse af kommunernes anvendelse af registersamkøring.
- Effektmålingsrapporten for 2023 er udgivet i juni 2024 og kan hentes på kl.dk.

Kommunernes opgaver

- I udviklingen af dette redskab inddrages kommunerne aktivt via de eksisterende kontrolnetværk
- Effektmåling af kommunernes kontrolindsats vil fortsat indebære dataindsamling i samarbejde med kommunerne, dokumentation og dataanalyse samt formidling.



Moderne inkluderende, digital service

Projektets formål og indhold

Borgerens møde med det offentlige er blevet langt mere digitalt og foregår i højere grad på mobile devices. Det stiller krav til, at den digitale kommunikation er let, forståelig og tidssvarende. Gennem de seneste år har der været igangsat en række demonstrationsprojekter, der har til hensigt i mindre skala at afprøve og udvikle konkrete indsatser. Projekterne er blevet til forskellige produkter og med afsæt i de læringer, fortsætter projekterne i 2024.

Projekterne er følgende:

- Moderne digital service: Fjern filerne, så borgeren møder tidssvarende og brugervenlige løsninger
- Moderne digital service: Forståelige breve til borgerne
- Moderne digital service: Fra pc til mobile first

Tidshorisont: Projekterne fortsætter i 2024.

Produkter og leverancer som projektet leverer

Fjern filerne:

- KOMBIT har gennemført en foranalyse af muligheder, der er til for i fælleskommunalt regi at lave let kontodeling med banker. Det vil fx være til gavn for borgere, der søger om forsørgelse og skal sende deres kontooplysninger til kommunen.

Videre arbejde med bedre breve:

- Der er udviklet en fælles skriveguide til det gode brev og et testkoncept for, hvordan breve kan brugertestes med borgere. Guiden og testkonceptet kan anvendes af både kommuner og leverandører. Materialet er tilgængeligt på [KL](#) og [KOMBITS videnscenter](#). Den fælles skriveguide og testkoncept vil blive anvendt i fremtiden, når KY-breve skal udvikles og videreudvikles. Dertil er der implementeret 7 omskrevne breve i KY.
- I forlængelse af bedre brevet projektet er der nu igangsat en analyse af, hvordan AI kan nytænke den borgerrettede kommunikation. Analysen gennemføres med afsæt i en workshop om brugsscenerier med kommuner og en leverandørworkshop om potentialer.
- Der er omskrevet 2 blanketter fra KL's blanketsamling, så de er mere forståelige og tilgængelige for borgerne, bl.a. ved hjælp af en ny opbygning af blanketten (layout) og omskrivning af sprog og brugertest. Arbejdet vil danne grundlag for en bredere indsats for opdatering af sproget i udvalgte KL blanketter.

Fra PC til mobile first

- Der er udviklet et værktøj, der kan gøre det lettere for kommuner og leverandører at screene deres selvbetjeningsløsninger ift. hvor godt de fungerer på mobile enheder. Screeningsværktøjet er tilgængeligt på [KL](#) og [KOMBITS videnscenter](#).

Kommunernes opgaver

- KL involverer enkelte kommuner til sparring og hjælp for kvalificering og evt. pilot.
- Kommunerne kan tage diverse produkter i anvendelse.

Uden MitID: En kortlægning af udfordringer for borgere og kommunale medarbejdere

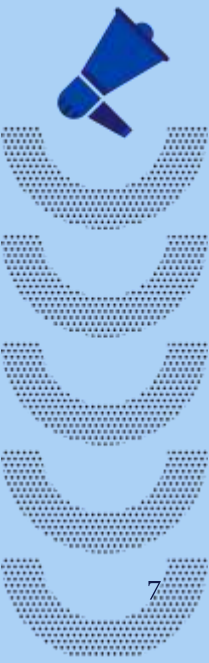
Projektets formål og indhold

Mange borgere er i dag kommet på MitID. Men på trods af at MitID nu er implementeret, er der fortsat udfordringer for borgere og kommunale medarbejdere.

Vi er derfor i gang med en kortlægning med fokus på to elementer.

- 1) Udfordringer og løsninger for borgere ved nyudstedelse og genaktivering af MitID.
- 2) Udfordringer og løsninger når borgere ikke har MitID. Både for borgere, men også kommunale medarbejdere.

Tidshorisont: Kortlægningen forventes at blive afsluttet i december 2024



Produkter og leverancer som projektet leverer

- Der udarbejdes en kortlægning for systematisk at afklare udfordringer men også belyse mulighedsrum.
- Den samlede kortlægning, ønskes udformet som en matrix over volumen med udfordringer og løsninger. Med det formål at få et blik for den kompleksitet, der er, og måder hvorpå der kan kompleksitetsreduceres med løsningsforslag til ansøgningsfasen og ved genaktivering af MitID. Samt hvilke udfordringer kommunerne oplever ift. at vise alternative veje, der kan fastholde selvstændighed og handlemulighed hos borgere, der ikke skal have MitID.
- På bagkant af analysen, vil der blive peget på konkrete indsatser, der kan sættes i gang.

Kommunernes opgaver

- KL involverer enkelte kommuner til sparring og hjælp for kvalificering og prioritering af udfordringer og løsninger.
- Der kommunikeres ud om kortlægningen og de videre indsatser.

Nye veje til optimeret inklusion i borgerrettet digital selvbetjening og services

Projektets formål og indhold

Den gennemsnitlige besvarelsesprocent på digitale blanketter (herunder KL-blanketter) er 45 pct. Altså falder 55 pct. af borgerne fra, når de skal gennemføre en selvbetjeningsløsning (jf. tal fra Aarhus kommune). Når selvbetjeningsløsningerne ikke virker hensigtsmæssigt, fx hvis borgerne ikke kan færdiggøre en ansøgning, giver det henvendelser (fysiske møder, opkald eller e-mails) i kommunen. Det er dyrt og stemmer ikke overens med de besparelser, kommunerne er pålagt.

Formålet med projektet er at undersøge årsagen til den lave besvarelsesprocent samt gentænke og afprøve servicen. Målet er at gøre blanketten lettere, at omsætte til en digital løsning og øge kvalitet og funktionalitet i den digitale selvbetjeningsløsning. Projektet sker i et samarbejde mellem Aarhus kommune, Hillerød kommune, Holstebro kommune og Rudersdal kommune.

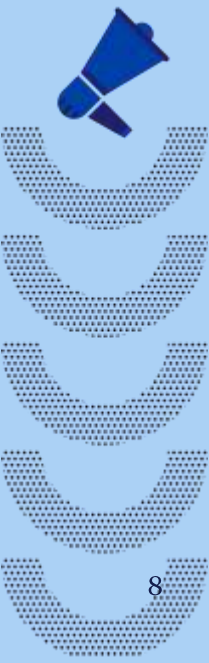
Tidshorisont: Projektet forventes at blive færdig i løbet af 2024

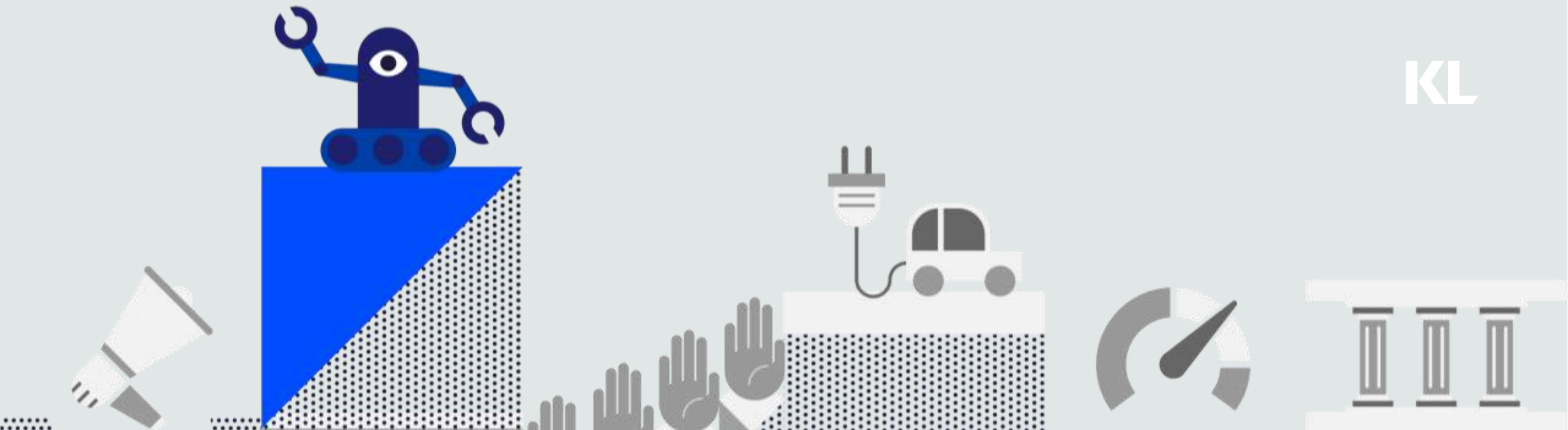
Produkter og leverancer som projektet leverer

- Brugertest af en række blanketter og selvbetjeningsforløb.
- Opdatering og forslag til forbedringer.
- Afprøvning og vidensdeling.

Kommunernes opgaver

- KL uddelegerer projektledelsen til Aarhus kommune med ansvar for at gennemføre undersøgelsen. Aarhus Kommune etablerer en projektgruppe bestående af de involverede kommuner, som skal bidrage til at kvalificere de konkrete digitale blanketter.
- Der kommunikeres ud om resultaterne og de videre indsatser.





Delprogram 2: Digital transformation og styrket udbredelse af modne teknologier

Digital transformation og udbredelse af modne teknologier (samlet indsatsbeskrivelse)

Projektets formål og indhold

Delprogram 2 skal understøtte digital transformation og udbredelse af modne teknologier. Delprogrammet vil levere viden, analyser og værktøjer og facilitere videndeling og netværk, så alle kommuner kan bruge digitale løsninger og ny teknologi til at skabe mere effektive løsninger og bedre service til borgere. Delprogrammet understøtter:

- Det teknologiske landskab – overblik og indsigt
- Digital transformation i kommunerne
- Videndeling
- Innovation og samarbejde med markedet

Tidshorisont: 2021-2025

Produkter og leverancer som projektet leverer

- I delprogram 2 er fokus på at udbrede modne teknologier og hjælpe kommunerne med digital transformation med henblik på, at kommunerne får værdi af teknologi til daglig. Delprogrammet fokuserer især på potentialer inden for fire spor: velfærdsteknologi, klimateknologi, læringsteknologi og automatiseringsteknologi. I 2024 forventes det, at særligt kunstig intelligens (AI) vil præge arbejdet inden for disse fire spor.
- KL's politik for digitalisering "Gentænk velfærden" sætter fortsat retningen for mange af indsatserne i delprogrammet. Arbejdskraftsmanglen er kerneudfordringen, indsatserne taler ind i. Delprogrammet arbejder særligt med politikkenes fokus på at bruge det, der virker (spor 5) og fokus på at bruge digitalisering og teknologi til mere gennemgående at gentænke velfærden (spor 1). Derudover er der overlap til den fællesoffentlige indsats for en 10-års plan med målsætning om at frigive 10.000 årsværk på 10 år.

Kommunernes opgaver

- De analyser og værktøjer, der udarbejdes i regi af program 2, afleder ikke kommunale "skal-opgaver". Men kommunerne er i høj grad involveret i programmets aktiviteter både i tilblivelsen af produkterne og i den efterfølgende implementering.
- Tilblivelsesfasen: Alle analyser og værktøjer udformes på baggrund af bidrag fra og tæt involvering af kommuner. Programmet er helt afhængig af kommunale bidrag.
- Implementeringsfasen: Det er målet, at de værktøjer, som udvikles i programmet, bliver brugt, gør nytte og skaber værdi i alle kommuners arbejde med digital transformation og udbredelse af modne teknologier.

Det teknologiske landskab – overblik og indsigt

Formål og indhold

At kommunerne har overblik over og indsigt i den digitale udvikling, nye teknologier og deres anvendelsesmuligheder i kommunerne.



Produkter og leverancer som projektet leverer

Bredt teknologioverblik

- **Teknologiradar 2024** blev lanceret i marts og modtog igen i år stor opmærksomhed. Kommunerne bruger Radaren til at få et aktuelt indblik i det kommunale teknologilandskab. Kommunerne bestiller lokale kommunerapporter for at få direkte indsigt i egen brug af teknologi.
- **Teknologivurderinger** for RPA, IoT, Proces Mining, Chatbots, Droner og Skærmbesøg. Skærmbesøg er den seneste teknologivurdering, som udkom i februar 2023.
- **Nyt projekt** om kommunernes anvendelse, organisering og værdi vedrørende teknologi. Projektet forventes at udkomme i 2024.

Teknologioverblik inden for velfærdsteknologi, klimateknologi og læringsteknologi

- **Netværk for Velfærdsteknologi** fortsættes i 2024.
- **Analyse af klimateknologier** med dokumenteret effekt blev lanceret i maj 2023 og viser teknologiske løsninger, der mindsker kommunernes CO2-aftryk. Analysen har vakt stor interesse blandt kommunerne. I 2024 arbejdes der videre med at udbrede case-analysen.
- **Indsats for klimateknologi.** Efter lanceringen af analysen om klimateknologi, afsøger KL en videreudvikling af indsatsen for klimateknologi. Der afsøges et udviklingsspor relateret til det tværkommunale arbejde i Klimaalliancen.
- **Netværk for Læringsteknologi** fortsættes i 2024.
- **Analyse af læringsteknologi**, som undersøger muligheder og udfordringer forbundet med teknologi i skolen. Analysen udføres af Rambøll og færdiggøres i maj 2024.

Teknologioverblik inden for AI

- **Webinarer om generativ AI** afholdes med jævne mellemrum. På webinarerne får kommunerne indsigt i potentialer og udfordringer forbundet med generativ AI.
- **Guides inden for generativ AI.** Delprogrammet arbejder på at guide kommunerne inden for generativ AI. I den forbindelse lavede delprogrammet en guide til generativ AI i september 2023.
- **Casekatalog over generativ AI.** Kataloget giver en række eksempler fra forskellige offentlige myndigheder på anvendelse af generativ AI – herunder tre kommunale eksempler.
- **AI-landkort.** Der er mange AI-løsninger i brug i kommunerne, og der er efterspørgsel på at synliggøre disse AI-løsninger og styrke samarbejdet om AI mellem kommunerne. På AI-landkort kan man finde aktuelle AI-løsninger og række ud til kontaktpersoner fra kommunerne.

Digital transformation

Formål og indhold

At der arbejdes med redskaber og formidling til at give kommunerne bedre forudsætninger for at lykkes med digital omstilling. Med fokus på tre bundlinjer:

1. Bedre kvalitet
2. Attraktivt arbejdsmiljø
3. Mere effektive løsninger

Produkter og leverancer som projektet leverer

Videreudvikle og udbrede handlingsorienterede værktøjer inden for strategi, organisering, governance, gevinstrealisering, implementering samt ledelse og kompetenceudvikling.

Der er fortsat fokus på at indhente erfaringer om digital transformation og omstilling via Teknologipartnerskabet. Her opnår delprogrammet indsigt i, hvad det organisatorisk kræver at få hhv. velfærdsteknologi eller administrationsteknologi til at virke i praksis og skabe værdi. De deltagende kommuner får sparring og hjælp til at lykkes med digital transformation.

Delprogrammet har i starten af 2024 lanceret AI-skolen sammen med Komponent. Her kan medarbejdere, ledere, direktioner og politikere lære mere om generativ AI og få kompetencer til at prompte og anvende teknologien til daglig.

I øvrigt benytter delprogrammet løbende eksemplerne nedenfor til at hjælpe kommunerne med digital transformation.

Eksempler:

- KL's værktøj for digital modenhed – online testværktøj.
- Caseanalyse om arbejdskraftsbesparende teknologier.
- Opsamlinger af erfaringer fra Kommunernes Teknologipartnerskab.
- Dialogpakker om faglighed og teknologi.
- ”Veje til politisk deltagelse i digitaliseringen”.
- Kortlægning af kommunernes strategiske arbejde med digitalisering.

Videndeling og udbredelse

Formål og indhold

At kommunernes viden og erfaringer bliver formidlet og delt, så kommunerne kan stå på hinandens erfaringer.

Produkter og leverancer som projektet leverer

1. **KL og KOMBIT's Videncenter for Digitalisering og Teknologi** deler aktuel viden om nye og modne teknologier samt om kommunale cases, hvor teknologi er taget i brug og skaber værdi. Der er også information om digital transformation. Videncenteret deler også information om de seneste tilbud til kommunerne, herunder værktøjer, såsom Teknologiradaren og Modenhedsværktøjet, nye netværk og lignende.
2. **"Videncenter Meetup"** er en webinarrække, som omtrent hver 3. uge deler ny viden og kommunale cases i et live webinar til kommuner. Der er +1000 medarbejdere i kommunerne, som abonnerer på Meetup-rækken.

Samarbejde om innovation

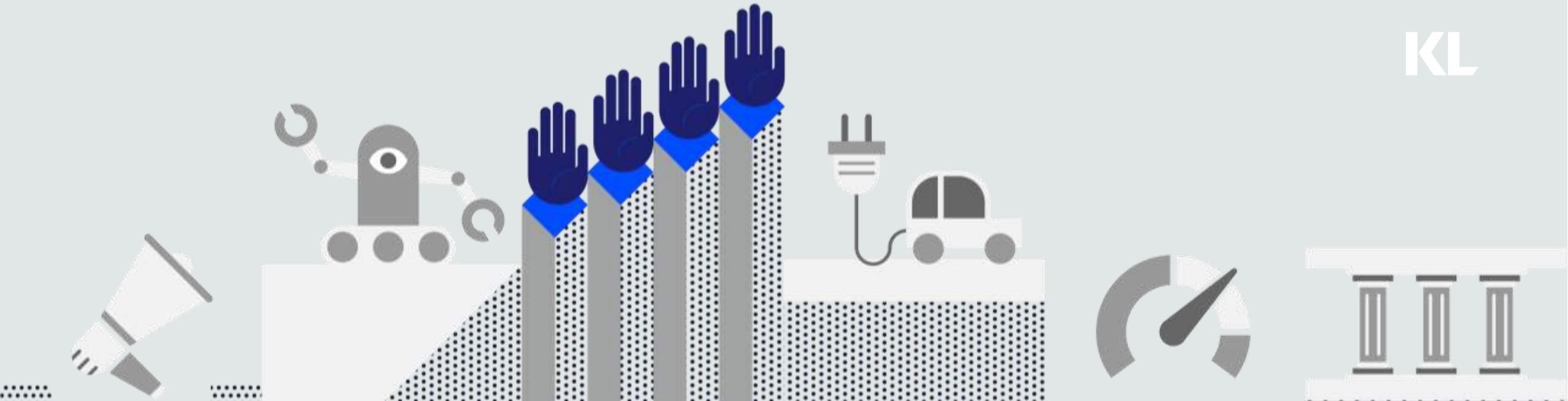
Formål og indhold

At kommuner samarbejder med hinanden og med markedet om at afprøve teknologiske løsninger og deler viden med hinanden.

Produkter og leverancer som projektet leverer

1. **Løbende sparring med COPI** (Center for Offentlig Privat Innovation), som bidrager til at udbrede og facilitere kontakt mellem kommuner og leverandører, særligt inden for velfærdsteknologi.
2. **KL's AI-indsats**, bl.a. med AI-signaturprojekter og KL's AI-netværk.
3. **Medlem i Dansk Sprogmodelkonsortium:** Støtte konsortiet i at udvikle en danske sprogmodel, som kan komme til gavn for kommunerne.





Delprogram 3: Sammenhængende velfærdsforløb og -indsatser

Forbedrede rammer for deling af data i overgange mellem institutioner

Projektets formål og indhold

Der er foretaget en afklaring af de juridiske rammer for delingen af relevante data. Der udestår en understøttelse af hensigtsmæssig håndtering og anvendelse af datadeling i hverdagen i den enkelte organisation, institution, skole, fagmedarbejder etc.

Tidshorisont:

I efteråret blev et forslag i regi af samarbejdssporet Sammen om Skolen behandlet, hvor Børne og Undervisningsministeriet beskriver forbedrede muligheder for at dele data mellem dagtilbud og skoler, med det formål at forbedre skolers muligheder for at forebygge u hensigtsmæssige hændelser i skolen.

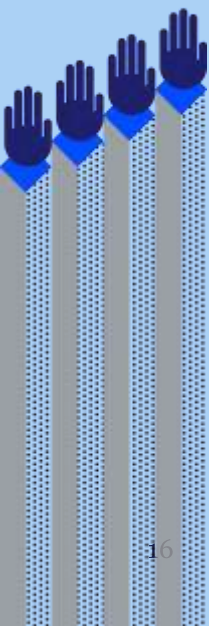
Projektet vil række ud til ministeriet for at undersøge om dette projekt vil kunne bidrage til forbedrede muligheder. Og ellers vil projektet afsøge muligheden for at hjælp og vejledning udarbejdes i samarbejde med Datatilsynet.

Produkter og leverancer som projektet leverer

Konkret skal dette projekt levere hjælp og vejledning til god praksis for datadeling i overgange, så håndtering af data om børnene sker på et retssikkerhedsmæssig, korrekt og et etisk forsvarligt grundlag. Produktet skal give fagprofessionelle indsigt i, hvilke oplysninger der må indsamles, behandles, udveksles og videregives i beskrevne situationer. Herunder hvordan man samtidig sikrer barnets og forældrenes rettigheder

Kommunernes opgaver

Kommunerne har bidraget med casebeskrivelser, og de samme kommuner vil blive inddraget i validering og udformning i hjælp og vejledning til god praksis for datadeling.



Datastøttet vagt- og ruteplanlægning på ældreområdet

Projektets formål og indhold

Projektets formål er at booste udviklingen og gevinstrealiseringen i to udvalgte kommuner, som i dag har løsninger til datastøttet vagt- og ruteplanlægning i drift.

Modningsprojekt skal forløbe parallelt med afdæknings- og udbredelsesaktiviteterne i regi af FODS, og skal i relation hertil højne erfaringsgrundlaget med 'dybere' implementering og realisering af gevinster forud for eventuelt kommende udbredelsesaktiviteter.

I regi af projektet er der igangsat to modningsprojekter, hvor København og Aarhus kommune er gået sammen i det ene projekt. Dette projekt handler om at undersøge, hvordan en datadrevet 'optimeringsmotor' med automatiserede støttefunktioner bedst integreres i praksis. Der opbygges en prototype, som skal give brugerne en visuel og letforståelig adgang til funktionerne direkte i deres daglige værktøj.

Høje-Taastrup og Gribskov er gået sammen i det andet modningsprojekt. Projektet handler overordnet om at implementere en kortfunktionalitet for at skabe en tydelig illustration af rutebehovet i distrikter. Derudover skal der også udvikles og implementeres en algoritme, som kan udarbejde forslag til den mest optimale rute, hvor køretiden reduceres til et minimum.

Tidshorisont: September 2023 – August 2024.

Produkter og leverancer som projektet leverer

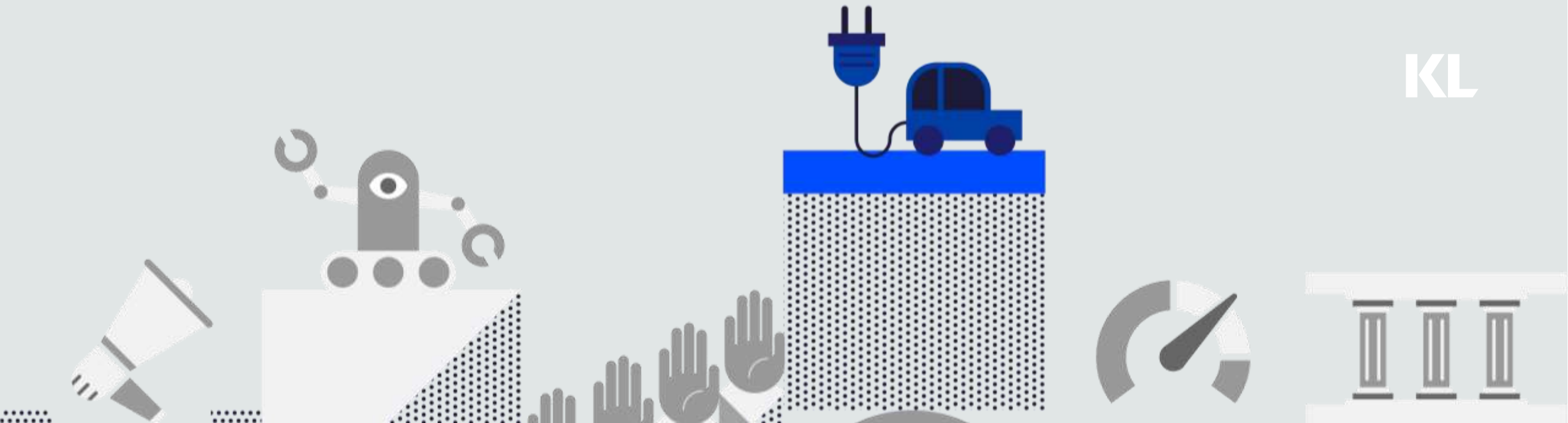
Til projektets leverancer er der opstillet fire resultatmål:

1. Der er rekrutteret to kommuner, som med en kortsigtet og fokuseret indsats kan være med til at styrke kommunernes muligheder for indfrielse af gevinster ved datastøttet vagt- og ruteplanlægning.
2. Hver deltagerkommune har udarbejdet en evaluering af egen indsats, som synliggør konkrete resultater og erfaringer med det formål, at viden stilles til rådighed som inspiration for andre kommuner. Evalueringen er blevet forelagt styregruppen for Sammenhængende velfærdsforløb- og indsatser.
3. Der er i et samarbejde mellem deltagerkommuner og KL afholdt videndelingsaktiviteter, fx webinarer, hvor deltagerkommunerne præsenterer resultater og erfaringer ved datastøttet vagt- og ruteplanlægning.
4. Deltagerkommunernes erfaringer styrker kommunernes position ind i det videre arbejde med udbredelse af løsninger i regi af FODS mv.

På baggrund af realiserede resultatmål vil KL forholde sig til, hvordan erfaringer og løsninger til datastøttet vagt- og ruteplanlægning kan udbredes i kommunerne, herunder evt. med deltagelse af yderligere kommuner i udbredelses- og partnerskabsprojekter.

Kommunernes opgaver

Foruden deltagerkommunerne spiller kommunerne ingen aktiv rolle i projektet.



Delprogram 4: Klima og ressourcer

Dataunderstøttet klimatilpasning

Projektets formål og indhold

Projektet har til formål at understøtte kommunernes brug af data om klimatilpasning, samarbejde om viden og værktøjer, implementere fælles data i forvaltningen og deltagelse i EU finansierede udviklingsprojekter. Projektet vil sikre kommunal data-koordinering, -vidensdeling og -implementering.

Projektet fokuserer først på at skabe overblik over eksisterende data, hjælpeværktøjer og aktører på området. Denne viden skal udbredes til kommunerne. Det sker blandt andet i regi af Klimaalliancen.

Tidshorisont: Projektet løber indtil 2025. Nævnte leverancer vil blive udrullet og afsluttet i 2023-25, og en del af dem vil kræve gentagelse og optimering.



Produkter og leverancer som projektet leverer

- Datooversigt, hvilke data er tilgængelige, hvor og i hvilke formater. 5 webinarer og vejviser til data og værktøjer er udgivet.
- Følger og leverer oplæg til regeringens udspil om en samlet klimatilpasningsplan for hele Danmark.
- Indgår som ressource i Klimaalliancens arbejde med klimatilpasningsplaner.
- Fortsat udvikling af fælles GIS værktøj til sårbarhedsvurdering.
- Projektets værktøj til skades beregninger er optaget i OS2 samarbejdet.
- Deltagelse i KL's IoT samarbejde med eksterne partnere, løbende frem til 2025.
- Netværk, og fysiske møder om erfaringer med brug af data, løbende frem til 2025 .
- Understøtte kommunal deltagelse i EU's udviklingsprojekter, i regi af Klimaalliance. Løbende frem til 2025.

Kommunernes opgaver

Kommunerne skal først og fremmest deltage med deres viden og erfaringer. Hvert år afsættes beløb til frikøbelse af 2-4 mandemåneder til kvalificering af GIS- værktøjer, der har særlig værdi for kommunerne.

Kommunerne vil blive kontaktet med henblik på at afdække fejl og mangler i eksisterende datasamlinger og værktøjer for at kunne give en samlet tilbagemelding til dataansvarlige.

Ved udgangen af 2025 har alle kommuner udarbejdet deres første klimatilpasningsplan, og systematiseret de data (kilder) de benytter. Data (kilder) opdateres hvert 4. år.

Digitale affaldsdata

Projektets formål og indhold

- Formålet med den kommunale affaldsdataindsats er at bidrage til fælles systemløsninger med valide og aktuelle affaldsdata, der understøtter de kommunale myndighedsopgaver effektivt inden for cirkulær økonomi, affald og klimaeffekter.
- Indsatsen skal understøtte de kommunale opgaver med at strømline den borgernære affaldsindsamling af husholdningsaffald og husholdningslignende affald fra erhverv samt det kommende udvidede producentansvar for emballager og understøtte genanvendelsesmålene.

Tidshorisont: Projektet løber indtil 2025. Flere leverancer afsluttes i 2023 og en del af dem vil kræve gentagelse, optimering og kvalificering.

Produkter og leverancer som projektet leverer

- Tryktest af informationsmodel og begrebslister for husholdningsaffald og husholdningslignende affald fra erhverv hos it-leverandører.
- Afdækning af kommunernes databehov og tryktest af konkrete løsninger .
- Interessevaretagelse i forbindelse med Miljøstyrelsens proces for modernisering af det nationale affaldsdatasystem.
- Afdækning af behov for kommunale fuldmagter for adgang til affaldsdata.

Kommunernes opgaver

- Kommunerne skal først og fremmest deltage med deres viden og erfaringer. Det er gratis at deltage.
- Kommunerne vil blive kontaktet med henblik på løbende kvalitetssikring af arbejdet med datamodel, samt bidrage til konkrete brugercases, bl.a. inden for reel genanvendelse, bygningsaffald og producentansvar på emballage.
- Ved udgangen af 2025 kan alle kommuner nemt trække nødvendige og aktuelle affaldsdata.

Databaseret energiledelse

Projektets formål og indhold

- Projektet har til formål at understøtte kommunernes adgang til og anvendelse af data om energiforbruget i den kommunale bygningsmasse, så kommunerne kan høste de potentielt store besparelser af både penge og CO₂-udledning, der ligger i databaseret energiledelse af eksisterende bygninger.
- Deltagerne i det fælleskommunale samarbejde for databaseret energiledelse udarbejder og deler showcases for at dele erfaringer med hinanden. Derudover udarbejder medlemmerne i fællesskab med alliancepartnere vejledninger, som deles med alle kommunerne. Medlemmerne bidrager aktivt med faglige inputs til KL, der leverer forslag, business cases og beslutningsoplæg til regeringen i indsatsen for at understøtte kommunernes adgang til forsyningsdata.

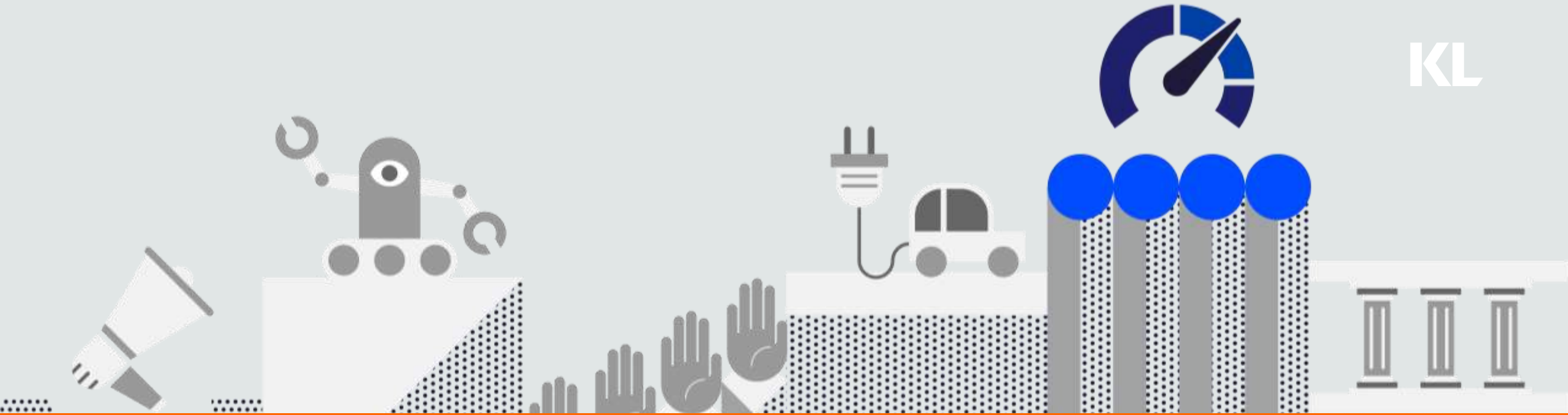
Tidshorisont: Projektet løber indtil 2025. Det fælleskommunale samarbejde er påbegyndt i begyndelsen af 2022.

Produkter og leverancer som projektet leverer

- Samarbejde med Energistyrelsen og Styrelsen for Dataforsyning og Infrastruktur angående regeringens program om forsyningsdigitalisering i Digitaliseringsstrategien.
- Fællesoffentlig analyse om bedre adgang til forbrugsdata for fjernvarme og vand på baggrund af erfaringer fra partnerskab med Dansk Fjernvarme, Evida, DANVA og Danske Vandværker.
- Samarbejde med Klima-, Energi- og Forsyningsministeriet og Energistyrelsen om hensynsfuld implementering af Energieffektivitetsdirektivet.
- Deling af resultatorienterede kommunale cases på databaseret energiledelse
- Vejledninger: FAQ om Energieffektivitetsdirektivet, God praksis for deling af forbrugsdata fra forsyning til kommune, Kommunal vejledning til ESCO-samarbejder, Kommunal vejledning til indkøb af systemer til energiledelse.
- Konferencer: Webinar om regeringens ambitioner for tilgængeliggørelse af forbrugsdata for fjernvarme og vand, webinar om implementering af Bygningsdirektivet.

Kommunernes opgaver

- Kommunerne deler fagligt input med hinanden for at kompetenceudvikle. De deler det ligeledes med KL, som anvender det i interessevaretagelsen.
- Det er op til kommunerne at dele deres erfaringer med hinanden og drøfte tværkommunale løsninger, der kan gøre energiledelsen mere effektiv i de kommunale bygninger. KL faciliterer samarbejdet, tilbyder vejledning og arrangerer webinarer med relevante myndigheder på området.



Delprogram 5: Bedre velfærd og styring med data

Fælles Faglige Begreber – Børn & Unge

Projektets formål og indhold

Kommunerne savner ensartet og sammenlignelige data om, hvilken støtte, der iværksættes, og hvordan det går de udsatte og handicappede børn og unge, som modtager den. Projektet skal udvikle begrebsstandarder og bane vej for ensartet data og dokumentation. Målet er at styrke kommunikation og samarbejde mellem relevante aktører og understøtte mere viden om effekten af indsatser på området – til gavn for børn, unge og deres familier.

Tidshorisont: Projektet er opdelt i 3 faser:

- Fase 1 (Jul. – dec. 2021): Modning og analyse
- Fase 2 (Jan. 2022 – dec. 2023): Gennemførelse og implementeringsforberedelse
- Fase 3 (Jan. 2024 – dec. 2025): Implementeringsunderstøttelse

Produkter og leverancer i projektet

- Udvikling af klassificerede 'tilstandsbegreber' – i form af et fælleskommunalt temakatalog – om udsatte og handicappede børn og unge. Test af om temaerne er fagligt meningsfulde og dækkende for de udsatte og handicappede børn og unges udfordringer og behov. Tilsvarende udvikles et fælleskommunalt indsatskatalog.
- Det er planen, at temaerne erstatter udslagsgivende forhold i databekendtgørelsen på området og dermed fungerer som national indberetning.
- Udvikling og test af en fælleskommunal model for resultatmåling og sammenhæng til faglige værktøjer og metoder.
- Sikre planlægning og gennemførelse af fælleskommunale implementerings- understøttende aktiviteter, herunder e-læringskoncept til brug for praktikere.
- Projektets hjemmeside findes [her](#)

Kommunernes opgaver

- Medudvikling og implementering af det fælles sprog for tilstande og det tilsvarende fælles indsatskatalog.
- Medudvikling og implementering af den fælles model for resultatmåling.
- Implementering af den fælles model for sammenhæng mellem resultatmåling og faglige værktøjer og metoder.

Det Fælleskommunale Nøgletalssamarbejde på ejendomsområdet

Projektets formål og indhold

Kommunerne efterspørger pålidelige og sammenlignelige data, der bidrager til overblik og indblik i de kommunale ejendomme. De har brug for nøgletal på fx. hvor meget det koster at drifte og vedligeholde en kvadratmeter, hvor mange kvadratmeter der er per elev i folkeskolerne, hvad vedligeholdelsestilstanden på bygningerne er, tilstanden mellem folkeskolerne, daginstitutionerne, kultur og fritidsfaciliteter, eller hvor høj anvendelsen af bygningerne er.

Det er blandt andet disse nøgletal, der er relevante i de strategiske drøftelser, om hvordan kommunerne udnytter arealerne bedst, hvilke renoveringer kommunerne bør prioritere først osv.

Kommunerne udvikler i fællesskab begrebsstandarder og skaber forudsætningerne for ensartet data og nøgletal. Målet er at styrke information og samarbejde mellem relevante aktører og bidrage til en mere bæredygtig drift af kommunernes bygninger.

Tidshorisont: Projektet løber til og med 4. kvartal 2025.

Produkter og leverancer som projektet leverer

- Operationalisering af fagbegreber på ejendomsområdet samt udvikling af modeller, som muliggør ensartet registrering.
- Videns- og erfaringsdeling mellem kommunerne om implementering af modellerne samt anvendelse af nøgletal i strategiske og praksisnære sammenhænge.
- Formidling og udbredelse af projektets leverancer.

Kommunernes opgaver

- Udvikling af fælles begrebsmodeller
- Registrering, indsamling og inddatering af data i overensstemmelse med de fælles begrebsdefinitioner
- Kvalitetssikring af data og definitioner
- Erfaringsudveksling og vidensdeling
- Analyse og anvendelse af nøgletal

Ladestandere i GeoFA – Geografisk registrering af ladeinfrastruktur

Projektets formål og indhold

Formålet med projektet er hurtigt at etablere en fælles tværkommunal datamodel for, hvordan data om ladestandere registreres, samt give mulighed for registrering og udstilling af data i et nationalt datasæt over ladeinfrastruktur for elbiler, samt cykler og kørestole.

Et videre formål er at understøtte kommunal planlægning af fremtidig ladeinfrastruktur, national udbygning, dimensionering af elnettet og forskning via fællesoffentlige og tilgængelige data.

Tidshorisont: Initiativet løber fra sommer 2022 og evaluering som afslutning i 2024. Der blev mulighed for registrering af ladestanderdata i GeoFA i januar 2023.

Produkter og leverancer som projektet leverer

- Begrebsliste over relevante databegreber (datadefinitioner).
- Undersøgelse af nuværende kommunale registreringsarbejdsgange.
- Etablering af samarbejde med ladestanderoperatører mhp. databidrag.
- Informationsmodel over relevante databegreber (datahierarki).
- Videreudvikling af GeoFA, så ladestanderdata kan registreres i databasen.
- Webinarer og vejledning om korrekt og løbende registrering i GeoFA.
- Vejledning og information om brug GeoFA, herunder til myndigheder og organisationer.
- Aftaleindgåelse med ladeoperatører om registrering af ladestandere på vegne af alle kommuner: Clever, Tesla, Eon, Spirii, Nordlys, OK, EWII og flere på vej.
- Webinarer og support til kommuner, ladestanderoperatører og større dataanvendere som Danmarks Statistik, Konkurrence- og Forbrugerstyrelsen og FDM i registrering, ajourføring og anvendelse af data i GeoFA.

Kommunernes opgaver

- Frontløberkommuner på ladestanderområdet har bidraget til behovsafklaring, samt udvælgelse og definition af udvalgte databegreber.
- Frontløberkommuner deltaget i test af registrering i GeoFA. 20 kommuner gjort har sig erfaringer med at registrere ladestandere til biler eller cykler, men der er også indgået aftaler med de fleste ladeoperatører om at registrere basisoplysninger om alle offentligt tilgængelige ladestandere i GeoFA i alle kommuner. Der findes derfor nu mere en 24.500 offentlige ladepunkter i GeoFA, svarende til 85% af de kendte offentlige ladestandere. Ladeoperatøren Clever opdaterer deres data hver nat.
- Alle kommuner får mulighed for at deltage i webinarer med undervisning i registrering, ajourføring og anvendelse af data i GeoFA.

Sociodemografisk monitorering med GeoFA

Projektets formål og indhold

Formålet med projektet er at etablere en tværkommunal begrebs- og datamodel for, hvordan udvalgte sociodemografiske data registreres, analyseres og visualiseres for at kunne understøtte kommunal og national planlægning af boligområder, sociodemografiske indsatser samt følgeforskning.

Tidshorisont: Projektet starter i efteråret 2022 og forventes afsluttet ultimo 2025.

Produkter og leverancer som projektet leverer

- Analyse og databearbejdning af eksempler på kommunal registreringspraksis.
- Interviews og workshops med interessenter og nøglepersoner fra kommuner om begrebsmodel for sociodemografisk monitorering, samt relevante registerdata.
- Afklaring med andre aktører om mulighed for koordinering og synergi mellem dataregistrering og -udstilling.
- Vejledning for registreringspraksis og anvendelse af datamodel.
- Webinarrække, så kommuner kan lære at registrere i og anvende datamodel.
- Aftaler med andre aktører om adgang til relevante datasæt.

Kommunernes opgaver

- Leverer input (gennem interviews, workshops, seminarer) angående ønsker og behov til modelindhold
- Medvirke til test og udvikling af datamodel og brugergrænseflade
- Deltage i undervisningsforløb omkring implementering og drift af datamodel

Konsolidering og styrkelse af den fælleskommunale Virksomhedskontakt Database

Projektets formål og indhold

- Initiativets fokus er tværkommunalt og skal sikre at alle kommuner bliver tilsluttet således, at udvekslingen af data styrkes vha. en konsolidering af FVDB.
- Databasen gør det muligt for kommunerne at udveksle relevante oplysninger om virksomhedskontakt og -besøg på tværs af kommuner og jobcentre og understøtter en koordineret virksomhedskontakt på tværs af kommunegrænser.

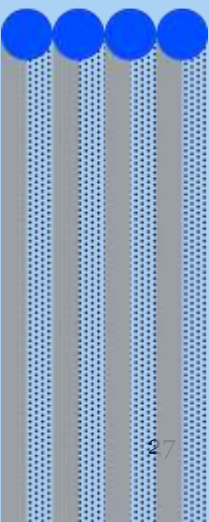
Tidshorisont: 4. kvartal 2022 – 4. kvartal 2023

Produkter og leverancer som projektet leverer

- Opdatering af databehandleraftalen og materiale i forbindelse med kommunernes tilsyn af FVDB.
- Etablering af en kommunal sparringsgruppe, som bidrager til projektet med en behovsafdækning.
- Afdækning af konkrete kommunale behov for eventuelle tilføjelser eller justeringer af den nuværende Fælleskommunale Virksomhedskontaktdatabase (FVDB).
- Eventuelle løsninger på de kommunale behov.
- Vejledningsmateriale for brugen af FVDB og registrering af samarbejde på tværs af kommunegrænser.

Kommunernes opgaver

- Indgå i kommunal sparringsgruppe, som bidrager til projektet med en behovsafdækning og input til eventuelle løsninger på de kommunale behov.
- Indgåelse af ny databehandleraftale.
- Alle kommuner får adgang til vejledningsmateriale.



Datastandardisering på Hjælpemiddelområdet

Projektets formål og indhold

Projektet har til formål at udvikle en datastandard for kommunale hjælpemidler ift. Servicelovens §112, 113, 114 og 116. Datastandarden skal muliggøre mere systematisk indsamling, samt brug, af data på hjælpemiddelområdet og imødekomme kommunernes ønsker til eks. mere data om:

- Bevilligede hjælpemidler (type og antal)
- Typer af behov som borgerne henvender sig med
- Effekt af bevilligede hjælpemidler

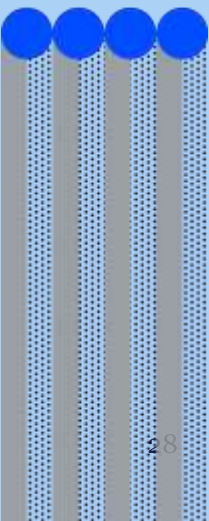
Tidshorisont: Q2/2023 til og med Q4/2025.

Produkter og leverancer som projektet leverer

- Et tilstandskatalog
Kataloget vil indeholde tilstande identificeret på et mere overordnet niveau, svarende til niveauet ”tilstandsområde” for de eksisterende funktionsområder.
- Et indsatskatalog
Indsatskataloget baseres på KL’s emnestyringssystem (KLE) og dermed ved KLE’s afgrænsning og definition af de kommunale opgaveområder, Yderligere kobles indsatskataloget til den internationale ISO-klassifikation. Herved vil indsats og de tilhørende beskrivelser fungere på et mere overordnet niveau af hjælpemiddeltyper- og handlinger.
- Pixi-guide
Til gavn for frontpersonalet udvikles en pixi-guide til brug af standardens begreber og systematik.

Kommunernes opgaver

- Deltagelse i arbejdsgruppe
- Kvalificere projektets leverancer



Digital transformation af socialområdet

Projektets formål og indhold

Projektet skal - med afsæt i den fælleskommunale datastrategi - udvikle en operationaliseret, strategisk ramme for socialområdet. Denne skal udvikles med særlig fokus på sammenhæng til de tilgrænsende sektorområder og stående oven på de digitaliseringsmæssige løsninger, der findes særligt på sundhedsområdet, og som meningsfuldt vil kunne genbruges.

Strategien skal være et bud på en ramme for prioritering af nye initiativer på området i fælleskommunalt og/eller nationalt regi og skal bidrage til at skabe synergi og koordination ift. igangværende projekter samt være afsæt for dialogen med de statslige myndigheder om udvikling af området.

Tidshorisont: Q3 2023- Q1 2026

Produkter og leverancer som projektet leverer

- En Analyse af socialområdets digitale og datamæssige stadie herunder udfordringer, forudsætninger og igangværende projekter.
- Udvikling af flerårig rammestrategi for den digitale udvikling på socialområdet.
- Løbende sikring af sammenhæng mellem projekter på socialområdet med data og digitaliseringsfokus.
- Løbende dialog med centrale aktører, herunder særligt statslige myndigheder på området.

Kommunernes opgaver

- Deltagelse i følgegruppe, så kommunernes behov beskrives.
- Kvalificering af analyse og strategi – bl.a. gennem kommunebesøg.

Udvikling af en tværkommunal borgertilfredshedsundersøgelse

Projektets formål og indhold

KL ønsker, som led i arbejdet med en ny beskæftigelsesreform, at udvikle et koncept for en fælleskommunal borgerundersøgelse. Konceptet skal dels kunne understøtte den lokale kvalitetsudvikling i den enkelte kommune og dels gøre det muligt at sige noget generelt om borgernes oplevelser af deres forløb i landets jobcentre.

KL har på denne baggrund igangsat arbejdet med et pilotprojekt og rekrutteret 13 pilot- og testkommuner, som er med til at udvikle og afprøve et tværkommunalt koncept for borgerundersøgelser på beskæftigelsesområdet. Dernæst udvikles en systemintegreret og automatiseret model for udsendelse af borgerundersøgelser med involvering af it-leverandører og it-arkitekter.

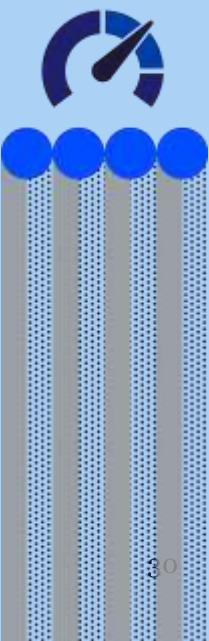
Tidshorisont: Q2 2023- Q2 2024

Produkter og leverancer som projektet leverer

- Pilottest af en tværkommunal borgerundersøgelse på beskæftigelsesområdet – første resultater ultimo september.
- Systemintegreret og automatiseret koncept for borgerundersøgelser på beskæftigelsesområdet, som KL efterfølgende vil drifte.

Kommunernes opgaver

- 13 pilot- og testkommuner bidrager til udvikling af et fælles spørgeskema og leverer input til et systemintegreret og automatiseret koncept for tilbagevendende borgerundersøgelser.



Udvikling af en tværsektoriel børnedatabase

Projektets formål og indhold

Projektet er finansieret af Novo Nordisk fonden og *ikke* Digitaliseringsprogrammet, men er organisatorisk forankret i delprogram 5.

- KL arbejder sammen med Danske Regioner, Regionernes Kliniske kvalitetsprogram m.fl. for at etablere en landsdækkende database for børn og unges sundhed (LDBU).
- Den nye tværsektorielle database skal dække en komplet børnepopulation fra før fødsel og op til 15 år.
- I projektet har KL ansvaret for den del, der vedrører standardisering af journaldata fra sundhedsplejen.
- Formålet for denne del af det overordnede projekt er, at udvalgte og standardiserede data fra sundhedsplejen stilles til rådighed via KL Gateway.
- Data kan fra gatewayen deles med henblik på videre behandling, analyse og formidling.

Tidshorisont: Etablering af en landsdækkende database for børn og unges sundhed (LDBU) er et treårigt projekt, som forløber i perioden november 2022 – oktober 2025.

Produkter og leverancer som projektet leverer

- Afdækning af kommunernes praksis med fokus på dokumentationsbehov og arbejdsgange.
- Afdækning af behov for viden til styring og kvalitetsudvikling.
- Identifikation og standardisering af udvalgte variable (fx observationer, indikationer, tests, spørgeskemaer og kontakter) fra sundhedsplejens journal.
- Udarbejdelse af et fælleskommunalt indsatskatalog for den kommunale sundhedspleje.
- Udvikling af model til indsatseffekt .
- Faglig evaluering af variable og arbejdsgange.

Kommunernes opgaver

- Indgå i kommunal arbejdsgruppe, som skal bistå og kvalificere udviklingsarbejdet gennem projektperioden.

Dataunderstøttet bæredygtig turisme – let adgang til turismedata på tværs af kommuner

Projektets formål og indhold

Projektets formål er, at:

- Skabe rammer for standardiserede, fællesoffentlige turismedata.
- Få kommunale data ind i fællesoffentlig database, hvor alle kan hente data.
- Få klarere ansvarsfordeling med ejerne af andre turismedatabaser.
- Facilitere et smidigere samarbejde mellem kommuner og turismeaktører.
- Tilvejebringe datagrundlag for investeringer i friluftsfaciliteter.

Projektets indhold:

Overordnet skal projektet muliggøre og motivere til, at min. 90% af kommunerne registrerer turismedata om offentlige faciliteter og infrastruktur i 2026.

Det skal opnås ved:

- Standardisering af turismedata.
- Flere og smartere registreringsmuligheder.
- Kommunale data i tværkommunal database.
- Kompetenceudvikling hos kommuner og turismeaktører.
- Økonomisk støtte til registrering.

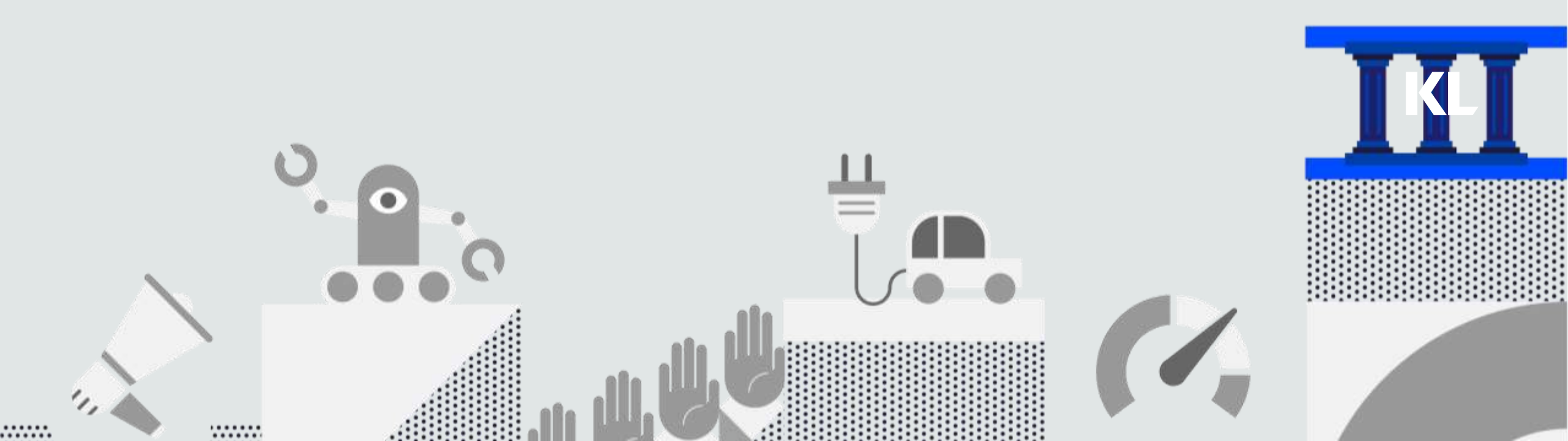
Tidshorison: Initiativet løber fra 2023 og evaluering som afslutning primo 2026.

Produkter og leverancer som projektet leverer

- Udpegning af dataomfang til begrebs- og datamodellering.
- Koordination af dataansvar og evt. flytning og justering af data i samarbejde med GuideDanmark og Facilitetsdatabasen, samt vejlede om integration til GeoFA.
- Research og udvælgelse af nye datatyper til turisme i GeoFA.
- Koordinering med 'Spor i landeskabet' og lignende datakoncepter om fremgangsmåde for registrering af stier i GeoFA.
- Nye datatyper til eventdata skal videreudvikles i GeoFA.
- Udarbejdelse af vejledningsmateriale og webinarer.
- Udvælgelse af kriterier for, kommunikation om, samt udmøntning af puljemidler til kommuner .

Kommunernes opgaver

- Frontløberkommuner på friluft- og turismeområdet skal via arbejdsgrupper bidrage til behovsafklaring, samt udvælgelse og definition af udvalgte databegreber.
- Frontløberkommuner deltager i test af registrering i GeoFA, herunder eventdata.
- Alle kommuner, og evt. samarbejdspartnere, får mulighed for at deltage i webinarer med undervisning i registrering og ajourføring af data i GeoFA.



Delprogram 6: Digitale fundamentet

Arkitekturfagligt beredskab og Informations- og cybersikkerhed

Projektets formål og indhold

Kommunernes fremtidige muligheder for en effektiv udnyttelse af nye digitale og teknologiske løsninger kræver et robust digitalt fundament. Delprogrammet skal videreudvikle kommunernes fælles digitale fundament, så de kan benyttes i arbejdet med at forbedre og effektivisere velfærden ved hjælp af digitale løsninger og data. Det betyder konkret, at programmet (gennem modeller, vejledninger og metoder m.v.) skal understøtte, at kommunerne har de nødvendige betingelser for at indkøbe og anskaffe sammenhængende digitale løsninger. Programmet omfatter arbejdet med it-arkitektur og cyber- og informationssikkerhed.

Tidshorisont: Indsatserne gennemføres løbende i hele programperioden 2021-2025.

Produkter og leverancer som projektet leverer

It-arkitektur: Indsatsen i 2021-2025 vil omfatte en langsigtet indsats, som skal sikre kontinuitet i arbejdet med rammearkitekturen, samt en ad hoc rådgivning ift. de øvrige delprogrammer i Kommunernes Digitaliseringsprogram.

- Udbygning, konsolidering og udbredelse af den fælleskommunale rammearkitektur: Rammearkitekturens indhold skal videreudvikles, vedligeholdes, og udbredes, så kommunerne har de nødvendige betingelser, herunder formulerede arkitekturkrav til brug for b.la. SKI (Statens og Kommunernes Indkøb), når de skal indkøbe og anvende digitale løsninger, som sikrer sammenhæng og genbrug. Den strategiske forankring af den fælleskommunale rammearkitektur sker i regi af Kommunernes It-Arkitekturråd.
- Bidrag til EU-arkitekturarbejdet, til fællesoffentlige projekter og til det fællesoffentlige arkitektursamarbejde: KL's arkitekter indgår i udviklingen af den fællesoffentlige arkitektur og varetager rådgivnings- og reviewopgaver ift. arkitekturarbejdet i regi af EU og tvær- og fællesoffentlige samarbejder.
- Styrkelse af fundamentet for datadrevet forvaltning: En styrkelse af datakvaliteten udgør en vigtig del af fundamentet for programmerne vedr. 'Bedre velfærd og styring med data' og 'Sammenhængende velfærd og indsatser'.

Cyber- og informationssikkerhed

- Årlige analyser af status på cyber- og informationssikkerhed i kommunerne.
- Fælleskommunal videndeling om Cyber- og informationssikkerhed.

Kommunernes opgaver

- Kommunerne deltager i reference- og arbejdsgrupper samt deltagelse i reviews.

Kommunalt værn mod cyberkriminalitet

Projektets formål og indhold

Projektets formål er at afsøge muligheden for at bringe nye teknologier og samarbejdsformer i spil for alle kommuner for at højne særligt cybersikkerheden i alle landets kommuner.

Der lægges særligt vægt på at Cyberværn v. KOMBIT samler kommunernes cyberindsats, da opgaven på både teknisk og ressourcemæssigt plan overstiger de fleste enkelte organisationers kapaciteter til at kunne følge med udviklingen i trusselsbilledet.

Fremdriften på projektet har været udfordret af rekrutteringsmæssige, tekniske og organisatoriske forhold. Projektet er dog nu så langt, at 2 ud af de 7 konkrete pilotkommuner har lavet en såkaldt "baseline" med teknologien fra sundhedssektoren.

Endvidere er samarbejdsformer og samarbejdets indhold i fornyet fokus efter workshop d. 16/9 med deltagelse fra alle pilotkommuner.

Det er i overvejende grad besluttet, at bruge terminologien kommuneCERT om Cyberværn. En CERT har 4 hovedfunktioner; Deling af viden, håndtering af efterretninger, mål og metrikker hos de tilsluttede enheder, Incident og response håndtering. Arbejdet centrerer sig i først omgang om de 2 første funktioner.

KL vil fortsat søge finansiering for at muliggøre en K98 løsning via sin interessevaretagelse.

Tidshorisont: 2023 – 2025.

Produkter og leverancer som projektet leverer

- En teknisk pilot.
- En komitorrium der beskriver samarbejdsformer og indhold i KommuneCERT.
- Finansieringsdrøftelser til projekt og drift opstartet.
- Kortlægning af cyberhændelser i kommunerne via "Baselineplatformen".
- Interessevaretagelse for K98 tilslutning til Cyberværn mv.

Kommunernes opgaver

- Ved etablering af en KommuneCERT vil det også stille ændrede og øgede krav til kommunernes arbejde med cybersikkerhed. Kommunerne vil skulle samarbejde med CERT'en og vil i varierende omfang også kunne få behov for selv at kunne lave øget overvågning og analyser ift. egne systemer og løsninger. Kommunerne forventes at involvere sig i valg af fælleskommunale løsningsmodeller og implementering i egen organisation 2024 - 2025.
- Pilotkommuner i samarbejde med KOMBIT og Sundhedsdatastyrelsen kan tidligt få opgave med brug af varselssystem. Pilotkommunerne skal desuden bruge tid på dialog med KOMBIT ift. konkrete opgavedeling og samarbejdskonstruktioner

Drejebøger, metoder og værktøjer til understøttelse af kommunernes praksis for arkitekturstyring og for it-anskaffelse

Projektets formål og indhold

KL har identificeret et kommunalt behov for praksisnære drejebøger og tilhørende værktøjer, der understøtter kommunale opgaver og anviser god praksis for arkitekturstyring og den gode kommunale it-anskaffelse, lige fra ideen opstår, over afklaring og anskaffelse, til implementering og drift. Drejebøgerne skal henvende sig til specifikke kommunale målgrupper og opfylde specifikke kommunale behov.

Projektet vil anvende en målgruppeorienteret design thinking-tilgang og vil sammen med kommunerne og KOMBIT udvikle og afprøve konkrete drejebøger, metoder og værktøjer, der hver især har til formål at understøtte en målgruppe eller et scenarie i kommunernes anskaffelsesproces.

Tidshorisont: Projektet forventes gennemført i strategiperioden 2022-2025, hvor der løbende udvikles drejebøger, metoder og værktøjer.

Produkter og leverancer som projektet leverer

Drejebøger, metoder og værktøjer til den kommunale opgaveløsning vedrørende:

- It-arkitekturstyring.
- Arbejde med it-arkitekturroller og –kompetencer.
- Afklaring af it-arkitekturkrav med de fælleskommunale principper og regler.
- Løsningsdesign med den fælleskommunale rammearkitektur.
- Arbejde med informationssikkerhed og compliance-by-design.
- Anskaffelse med de fælleskommunale klarmeldingskriterier.
- Gendbud og videreudvikling med open by default.
- Metode til formulering af krav/use cases.
- Fælleskommunale kravbeskrivelser.
- Archiving-by-design.

Kommunernes opgaver

- For at forstå og imødekomme kommunernes behov for praksisnære drejebøger, inddrager KL løbende kommunerne i udarbejdelsen af materialet.

NIS2

Projektets formål og indhold

Cybertruslen er i dag en af de mest alvorlige trusler mod Danmark. I EU er der et stort fokus på at højne cybersikkerheden bl.a. ved revision af direktiv om sikkerhed i net- og informationssystemer i samfundskritiske sektorer. Det stiller også krav til, at Danmark øger ambitionsniveauet, herunder hvad angår risikostyret ledelsesforankring, implementering af sikkerhedsforanstaltninger og beredskab. KL arbejder på, at kommunerne bliver bredt omfattet af det nye direktiv fra EU (NIS2), idet områderne udvides og kravene skærpes for de samfundskritiske sektorer bl.a. sundhedssektoren, vandforsyning, spildevand og affaldshåndtering. I samarbejde med en kommunal arbejdsgruppe er det konkluderet, at i kommunal sammenhæng er det ikke muligt at adskille NIS2-delene fra ikke NIS2-delene.

KL har ud fra samarbejdet med arbejdsgruppen afgivet hørings svar, hvor KL opfordrer til en mere ambitiøs implementering af NIS2. Fra kommunal side kan udspillet til lovgivning ikke anses som tilfredsstillende (snarere er den problematisk), da kommunerne som udgangspunkt ikke bliver omfattet af NIS2, men dele af deres opgaver gør.

Tidshorisont

Projektet startede i 2023, men blev sat på hold, da behandling af direktivet blev udsat. Lovudkast blev sendt til høring primo juli 2024 og KL har afgivet hørings svar den 22. august. NIS2 forventes at træde i kraft 1. marts 2025.

Produkter og leverancer som projektet leverer

- Interessevaretagelse i forhold til staten for kommunernes efterlevelse af NIS2.
- Sikrer videndeling kommunerne imellem ift. valg af foranstaltninger og implementering i egen organisation.
- Via et fælleskommunalt samarbejde skal der skabes overblik over de økonomiske, teknologiske og kompetencemæssige konsekvenser for kommunerne ift. implementering af NIS2-direktivet.

Kommunernes opgaver

- Kommunerne vil løbende blive involveret i afdækning af konsekvenserne ift. implementering af NIS2-direktivet.

Vidensdeling og analyser af status på Cyber- og informationssikkerhed i kommunerne

Projektets formål og indhold

Der er stor interesse for, og fokus på, offentlige myndigheders evner til at tage godt og sikkert vare på borgernes data. Der er som følge heraf stort fokus på, om kommunerne kan leve op til dette og sikre undgåelse af sikkerhedsbrister, når kommunen er udsat for hacking mv.

Formålet med projektet er at understøtte kommunernes arbejde med at sikre tilstrækkelig fokus og niveau i arbejdet med cyber- og informationssikkerhed samt at understøtte vidensdeling og kompetenceopbygning på tværs af kommunerne.

Til hjælp, for at understøtte kommunernes arbejde, gennemføres der årligt en måling af kommunernes niveau for cyber- og informationssikkerhed, som kommunerne kan bruge aktivt i eget arbejde med at højne sikkerheden, ligesom KL kan anvende resultaterne i deres interessevaretagelse.

Det er frivilligt at deltage i målingen. Retningen i Baseline 2024 er fokuseret på særligt ISO27001/2, der er grundlaget for de fleste EU compliance regulativer, f.eks. NIS2, GDPR og Cyber Resilience. At svare på undersøgelsen giver dermed egen organisation en god vurdering af sine forudsætninger for at kunne efterleve compliance til ny lov på området.

Tidshorisont:

Indsatserne gennemføres i hele programperioden 2021-2025.

Produkter og leverancer som projektet leverer

- Forberedelse, planlægning og gennemførelse af Baseline 2024.
- Formidling af resultater fra Baseline 2024, herunder vurdering af om resultaterne skal medføre særskilte indsatser målrettet kommunerne for at øge cyber- og informationssikkerhed.
- Vedligeholdelse af materialer målrettet øget informationssikkerhed på KL videncenter.
- Vigtig information om Cyberrobusthed og cyberhændelser i kommunerne der anvendes i politisk interessevaretagelse.
- Drift af fælleskommunal digital platform og dialog med og besvarelse af henvendelser fra kommunerne.
- Kampagne i oktober om cybersikkerhed.
- Afholdelse af ISO bootcamp i oktober.

Kommunernes opgaver

- Deltager i udfyldelsen af baseline og deltager i ISO bootcamp. Medvirker til udbredelsen af kampagne om cybersikkerhed hvert år i oktober.
- Mulighed for aktivt at sparre med KL og øvrige kommuner om cyber- og informationssikkerhed.

Den gode it-anskaffelse v. 2

Projektets formål og indhold

KL udviklede i 2019 modellen ”Den gode it-anskaffelse” i et tæt samarbejde med KOMBIT, SKI, Greve Kommune og Favrskov Kommune.

Modellen fik i sin tid gode tilbagemeldinger fra kommunerne, men der er sket meget omkring digitalisering i kommunerne siden 2019 – der er f.eks. et markant fokus på grønne anskaffelser – og da modellen ikke er blevet vedligeholdt med ny lovgivning og opdaterede links, fremstår den nu utidssvarende.

Flere kommuner har opfordret KL til at udvikle et nyt ”produkt” til anskaffelse af it på baggrund af et forprojekt, hvor en række kommuner og it-leverandører inddrages.

Tidshorisont:

Efteråret 2024 – foranalyse og udvikling af koncept

Produkter og leverancer som projektet leverer

- KL har i samarbejde med KOMBIT og SKI iværksat et forprojekt om anskaffelse af it, hvor parterne sammen gennemfører interviews i 6-8 kommuner om kommunernes erfaringer og udfordringer med it-anskaffelser. Derudover skal parterne også gennemføre interviews med it-leverandører.
- Projektet forventer at have gennemført de første 4 interviews forud for Arkitekturrådets møde, og vil fremlægge de foreløbige resultater.

Kommunernes opgaver

- Indgår i interviews og foranalyse.

Kontaktinformationer

- Delprogram 1/ Anna Bay Damholt (ANBD@kl.dk)
- Delprogram 2/ Marie Aggerstrøm (MAAH@kl.dk)
- Delprogram 3/ Morten Ejlersen (MOE@kl.dk)
- Delprogram 4/ Troels Garde Rasmussen (TRR@kl.dk)
- Delprogram 5/ Gitte Duelund Jensen (GDJ@kl.dk)
- Delprogram 6/ Line Laudrup (LILA@kl.dk)
- Sekretariat/ Søren Frederik Bregenov (SFB@kl.dk) & Alannah Brennan (ALBR@kl.dk)

Projektkataloget opdateres 2 gange årligt. Næste katalog publiceres i april 2025.

Afsluttede projekter

- 1.1: Lettere veje for digitalt udfordrede
- 1.2: Det Fælleskommunale Selvbetjeningstjek
- 1.4: Digitaliseringsklar opkrævning og systemtilretning (DOS)
- 1.5: Digitalisering og lokaldemokrati
- 3.1 Analyse om det Virtuelle Jobunivers
- 3.2 Foranalyse af en digital understøttelse af den kommunale ungeindsats
- 3.3 Databaserede risikovurderinger af unges frafald fra ungdomsuddannelse
- 3.5 Analyse af borgerperspektiv og brugervenlighed i Det Virtuelle Jobunivers
- 3.6: Datatilgængelighed på folkeskoleområdet
- Projekt 3.7: Analyse af hvordan bedre datadeling med de unge kan sikre involvering og engagement i eget forløb
- 3.8 Forudsætninger i praksis for værdiskabelse med FSIII (ekstrabevilling)
- Projekt 3.9: Analyse af kommunernes faktiske dokumentation i journalsystemer på ældreområdet
- 5.2 Analyse af fælles standard for hjælpemidler på tværs af sundheds-, ældre- og socialområdet
- 5.3 Udarbejdelse af Fælleskommunal Datastrategi
- 5.4: Standardisering af kommunale afgørelser på det specialiserede socialområde
- 5.5: Styrket udbredelse af og øget værdiskabelse ved brug af Internet Of Things
- 5.7: Forudsætninger i praksis for værdiskabelse med Fælles Sprog III
- 5.8: Værdiskabelse med aggregerede FSIII-data
- 5.12: Foranalyse til datastandardiseringsprojekt Park og grønne områder i GeoFA
- 6.2: Foranalyse af it-arkitektur på informationssikkerhedsområdet
- 6.3: Kobling m. FK-rammearkitektur og FK-infrastruktur
- 6.4: Processer og værktøjer til fælleskommunal arkitekturstyring
- 6.10: Et bedre fundament for datadeling
- 6.11: Opfølgning på kommunernes implementering af NSIS, MitID og Nemlog-in3