

# KL

PRINTVENLIG VERSION

## KL'S BERETNING 2024

På sporet mod en bæredygtig velfærd

## Indholdsfortegnelse

Velkommen til beretning 2024.....	3
Sporskifte.....	3
Arbejdsgiver.....	5
Beskæftigelse.....	7
Klima.....	9
Klima og miljø.....	9
Klimahandling.....	11
Sundhed og ældre.....	13
Børn og unge.....	15
Kultur, erhverv og plan.....	17
Social.....	19
Digitalisering.....	21
EU.....	23
KL.....	25
Politiske organisation.....	25
KL's sekretariat.....	27
Udvalg og KKR.....	289
KL's regnskab.....	30

## Velkommen til beretning 2024

*Du er ved at læse den printvenlige version af KL's beretning for 2024. Beretning 2024 er oprindeligt udgivet i en digital og dynamisk version, hvorfor du vil opleve henvisninger til video, lyd mv., som ikke er tilgængeligt i denne printvenlige version.*

*Du kan finde den originale beretning med alt indhold [her](#).*

---

### **I denne beretning kan I læse og høre om de største dagsordener, som vi har beskæftiget os med i KL og kommunerne i det forgangne år.**

Kære kommunalpolitikere

2024 har været et år, hvor det blev understreget, at vi ikke kan fortsætte med at forlænge verden med brædder. Vi har brug for en grundlæggende diskussion om, hvordan vi sikrer, at vi også har et velfærdssamfund i fremtiden.

Det blev tydeligt i foråret med økonomiaftalen, hvor der blev lagt op til et sporskifte, hvorfra vi kan begynde at styrke og udvikle velfærden. Samtidig har året også budt på omfattende reformer på næsten samtlige af de store kommunale velfærdsområder.

Det har derfor været et år fyldt med vigtige drøftelser om, hvordan vores land og liv skal udfolde sig. Og alt sammen er sket med kommunerne som et helt naturligt omdrejningspunkt.

Her i beretningen kan I læse mere om KL's arbejde, når udvalgsformændene fortæller om, hvad udvalgene har arbejdet med i årets løb. Beretningen formidler også rammerne for KL's økonomi og KL's politiske og administrative organisering.

Fælles for vores arbejde i kommunerne er, at vi sammen forsøger at skabe de bedst mulige rammer og vilkår for borgere og virksomheder.

Vi håber, at I vil klikke jer rundt i beretningen – og tak, fordi I læser og lytter med.



Martin Damm



Kristian Vendelbo

## Sporskifte

### Sporskifte: Den kommunale velfærd prioriteres

*Kommunerne gik ind i 2024 oven på en meget vanskelig budgetproces, som i mange kommuner krævede besparelser på kernevelfærdsområder. De økonomiske udfordringer har særligt været knyttet til den fortsatte vækst i udgifterne til specialiserede indsatser samt til regeringens krav om administrative besparelser i kommunerne.*

### Økonomiaftalen for 2025

Den tilspidsede økonomi i kommunerne var omdrejningspunktet for KL's indgang til økonomiforhandlingerne for 2025. Takket være en bred og stærk indsats lykkedes det at sætte kommunernes udfordringer på befolkningens og på Christiansborgs dagsorden.

Økonomiaftalen for 2025 markerer et sporskifte for den kommunale velfærd, hvor kommunerne under ét for første gang i mange år har mulighed for at udvikle den kommunale velfærd. Aftalen medfører et historisk stort løft af den kommunale serviceramme på 3,4 mia. kr. Samtidig blev kommunerne pålagt et krav om administrative besparelser på 0,2 mia. kr., hvilket betyder, at aftalen samlet set løfter servicerammen med 3,2 mia. kr. Med aftalen er regeringen og KL samtidig enige om at gennemføre 113 konkrete statslige regelforenklinger i kommunerne og fortsætte samarbejdet om nye administrative lempelser.

Som en del af økonomiaftalen indgik KL og regeringen desuden en delaftale på socialområdet, som sigter mod at omsætte anbefalingerne fra ekspertudvalget til konkrete tiltag. Delaftalen rummer en lang række initiativer, som på både kort og langt sigt vil give kommunerne bedre mulighed for at styre området.

### Budgettet for 2025

På trods af løftet af servicerammen i 2025 er det langt fra alle udfordringer i alle kommuner, der er løst. Dertil er eftervirkningerne af mange års stram styring af kommunernes økonomi for store. Samtidig er mange kommuner blevet ramt hårdt af store, uforudsete udsving i ejendomsskatterne i forbindelse med overgangen til det nye ejendomsskattesystem. Selvom regeringen til sidst erkendte udfordringerne og styrkede kommunernes finansiering, har forhandlingerne om budgettet for 2025 været hårde i mange kommuner og krævet svære prioriteringer. Det lykkedes dog til sidst at komme i mål med budgetterne meget tæt på de aftalte rammer på service og anlæg. Kommunerne viste dermed endnu en gang, at de er i stand til at samarbejde om vigtige samfundsudfordringer.



Økonomiaftalen 2025 løfter  
servicerammen samlet set med 3,2  
mia. kr.



KL og regeringen er enige om at  
gennemføre 113 konkrete statslige  
regelforenklinger i kommunerne.

## Arbejdsgiver

### **Et ansvarligt overenskomstforlig, som baner vejen for attraktive kommunale arbejdspladser**

*Overenskomstforhandlingerne og trepartsaftalen fik solide arbejdsgiveraftryk i 2024. Et stort lønløft, ændring af rammerne for seniordagene og indsatsen En fremtid med fuldtid forventes at kunne skaffe flere hænder til vigtige velfærdsopgaver.*

I foråret blev de kommunale overenskomster, der dækker 500.000 medarbejdere, fornyet for en 2-årig periode. Det skete i første omgang med en god og ansvarlig aftale om den overordnede økonomi og de tværgående temaer, hvor der udover lønstigninger også blandt andet blev forhandlet forbedringer på barselsområdet, mulighed for at opspare frihed til senere brug samt sikret fuld overenskomstdækning for pensionerede medarbejdere, der ønsker at vende tilbage til en kommunal arbejdsplads. Der blev derudover også indgået over 100 forlig med de enkelte faglige organisationer på de forskellige fagområder.

Overenskomstforhandlinger skete på bagkant af et meget usædvanligt forløb, blandt andet med trepartsforhandlingerne om løn og arbejdsvilkår i den offentlige sektor, der blev færdiggjort umiddelbart inden. Her blev der forhandlet et lønløft på over 6 mia. kr. til udvalgte grupper på det offentlige arbejdsmarked. Midlerne og flere af initiativerne fra treparten blev endeligt færdigforhandlet ved OK24, og det endte derfor med at være et langt mere usædvanligt og kompliceret forløb end forudset.

### **Gode arbejdsgiveraftryk i vigtige aftaler**

Det lykkedes at komme i mål hele vejen rundt. Og det lykkedes at få mange gode arbejdsgiveraftryk med i både trepartsaftalen og overenskomsterne.

Her kan fx nævnes en ændring af rammerne for seniordagene. For en række grupper, herunder social- og sundhedsmedarbejdere, sygeplejersker, pædagoger og akademikere, bliver seniordage nu som udgangspunkt udbetalt som en seniorbonus – med mulighed for at tilvælge fridage som før. Det er en ændring, som der er store forventninger til, vil have en positiv effekt på arbejdsudbuddet i kommunerne.

Af andre gode tiltag indeholdt forliget også en forlængelse af den fælles partsindsats, SPARK, der er en mulighed for gratis støtte og sparring til kommunerne i forhold til psykisk arbejdsmiljø. Der blev ligeledes aftalt en ny mulighed for mægling i forbindelse med lokal uenighed om tillidsrepræsentantstrukturen.

I treparten forpligtede kommunerne sig også på at slå stillinger op på fuld tid og i visse år frem mod 2030 give allerede ansatte tilbud om fuld tid. At få flere på fuldtid – eller op i tid – er en opgave, som kommunerne skal lykkes med, hvis manglen på hænder skal imødegås nu og i fremtiden. Selvfølgelig kombineret med en lang række andre initiativer for rekruttering og fastholdelse. For at understøtte den dagsorden har KL sammen med de faglige organisationer indgået indsatsen *En fremtid med fuldtid*, hvor omkring halvdelen af landets kommuner allerede deltager. Her arbejdes der med, hvordan fuldtid kan blive både attraktivt for medarbejderne og mulig for arbejdspladserne. Resultater og værktøjer fra indsatsen kan findes her sammen med kontaktoplysninger:

[www.fuldtid.dk](http://www.fuldtid.dk).

Overenskomstforliget blev denne gang indgået for en 2-årig periode. Derfor er der allerede nu gang i forberedelserne til OK26. For eksempel er vi sammen med de faglige organisationer ved at se på, hvordan der skabes en mere fleksibel og bæredygtig løndannelse, blandt andet gennem lokal løn.



[Aftale mellem KL og Forhandlingsfællesskabet om overenskomst- og aftalefornyelsen pr. 1. april 2024](#)

[SPARK](#)

[Mulighed for mægling ved uenighed om TR-struktur | VPT](#)

[www.fuldtid.dk](http://www.fuldtid.dk)

## Beskæftigelse

### **Menneske over proces – en længe ventet beskæftigelsesreform**

*2024 på beskæftigelsesområdet har været præget af samtaler om, hvordan fremtidens system skal se ud. Mens vi afventer en ny beskæftigelsesreform og forsøger at bekæmpe besparelser, kan det konstateres, at den kommunale indsats med beskæftigelse og integration hjælper borgere og virksomheder med at finde hinanden til alles bedste.*

Beskæftigelsesindsatsen er på mange måder en succes og en afgørende komponent i vores velfærdssamfund. I 2024 var over 3 mio. mennesker i job, ledigheden var historisk lav, flere indvandrere og efterkommere end nogensinde før kom i arbejde, og rigtig mange udsatte fik løn i et småjob. Danmark blev faktisk for 13. år i træk europamestre i at få ledige tilbage i job.

Men der er åbenlyst noget galt, når man har et beskæftigelsessystem, som går mere op i egne kasser, processer og registreringer end på en individuelt tilpasset hjælp til den enkelte borger. I 2024 har vi talt en hel del om, hvordan fremtidens beskæftigelsesindsats skal se ud.

### **Diskussioner om et nyt beskæftigelsessystem**

I juni 2024 kom regeringens ekspertgruppe med anbefalinger til den beskæftigelsesreform, som regeringen bebudede i sit regeringsgrundlag. Jobcentrene skal nedlægges, der skal spares 3 mia. kr., og indsatsen skal frisættes, så der kan komme mere fokus på værdighed og den enkeltes behov.

Vi har hilst en beskæftigelsesreform velkommen. For den nuværende lov er for omfangsrig og kompleks, og de mange målgrupper, særordninger og fokus på ”aktivitetstælleri” gør det svært altid at gøre det, der giver mening. Vi har brug for en ny, enkel lov, og vi skal måle på resultater frem for proces. Men vi skal også bevare det, der virker.

Det gælder fx den kommunale virksomhedsservice. 9 ud af 10 virksomheder er tilfredse med samarbejdet med jobcentret og ser det som en relevant rekrutteringskanal – også i en tid med lav ledighed. Manglen på arbejdskraft er et stigende samfundsproblem, og en stærk virksomhedsservice er afgørende.

Den er også vigtig for kommunernes arbejde med brancheskift og indsats for at få flere udsatte ledige med i arbejdsfællesskabet. Det har givet gode resultater i 2024 – og kommunerne arbejder hver dag for, at de bliver endnu bedre. Beskæftigelsesgab mellem personer med og uden handicap er på sit laveste, andelen af fleksjobvisiterede i fleksjob er på sit højeste, og andelen af udsatte ledige med småjob har aldrig været større. Det er godt, for vi ved, at selv få timer i job har positiv indflydelse på fremtidig arbejdsmarkedstilknytning og livskvalitet – både for den enkelte og for familien.

På lange stræk flugter ekspertgruppens anbefalinger med KL's ønsker om et frisat og enklere beskæftigelsessystem. I KL håber vi på politisk mod til at gennemføre de nødvendige forandringer.

Den store udfordring er, at ekspertgruppen samtidig skulle finde en årlig besparelse på 3 mia. kr. Det svarer til hver fjerde krone på området. Det kan ikke undgå at gå ud over virksomheder og ledige – særligt de udsatte. En besparelse i dén størrelsesorden kan betyde både mindre arbejdsudbud og øgede udgifter på andre hårdt trængte velfærdsområder. I 2024 har vi gentagne gange anbefalet regeringen at genoverveje størrelsen på besparelsen.

## Der venter store opgaver i 2025

I 2025 tegner verden til at blive endnu mere usikker og urolig. Heldigvis kan kommunerne hurtigt tilpasse sig nye vilkår. Krigen i Ukraine har varet i tre år, og kommunerne har på fornem vis modtaget og integreret omkring 50.000 ukrainere. Og over 80 pct. af de jobparate ukrainere var i job i slutningen af 2024. Det er en kæmpe bedrift, som viser styrken ved kommunestyret.

I december 2024 vedtog Folketinget tre lovgivninger, som skal implementeres i 2025: et nyt sygedagpengesystem, et nyt kontanthjælpssystem og en ny arbejdspligt. I efteråret 2024 blev der indgået aftale om fritidsjob og aftale om Ungeløftet, som vidner om, at det fokus på unge uden uddannelse og job, vi så i 2024, fortsætter i 2025.

Endelig bliver 2025 året, hvor vi skal forberede implementering af en ny beskæftigelsesindsats. I skrivende stund er der ingen politisk aftale, men med stor sandsynlighed vil en reform indeholde et opgør med krav om et jobcenter og færre proceskrav. Det bliver en kæmpe opgave i kommunerne at finde de lokale løsninger for en ny beskæftigelsesindsats. Det ser vi i Arbejdsmarkeds- og Borgerserviceudvalget frem til at understøtte.



Danmark blev for 13. år i træk europamestre i at få ledige tilbage i job



Kommunerne har modtaget og integreret omkring 50.000 ukrainere siden krigens start. Og over 80 pct. af de jobparate ukrainere var i job i slutningen af 2024

9/10

9 ud af 10 virksomheder er tilfredse med samarbejdet med jobcenteret og ser det som en relevant rekrutteringskanal



## Klima

Den grønne trepart har været definerende på klimaområdet i KL i 2024. Kommunerne har en stor rolle i omstillingen, og lokalkendskabet er afgørende for at lykkes med at passe bedre på naturen. Det ambitiøse klimaarbejde i hele landet gør Danmark til en inspiration internationalt, og den dialogbaserede tilgang skaber resultater både for klimaet og for danskernes sikkerhed i forhold til klimatilpasning.

Se, hør og læs mere om arbejdet i Kommunernes Klimahandlingsudvalg og Klima- og Miljøudvalget.

## Klima og miljø

### **Kommunerne er centrale for den grønne omstilling, klimatilpasning og danskernes sikkerhed**

*Vi skal omlægge det Danmarkskort, vi kender i dag, så vi får mere natur og bedre klimatilpasning. Og danskerne skal kunne være trygge, selvom både cyberangreb og voldsomme klimahændelser presser på.*

### **Grønt Danmark**

I november 2024 landede den længe ventede politiske *Aftale om Implementering af et Grønt Danmark*. Det er en stor aftale for naturen, klimaet og de danske arealer, fordi vi får plads til mere natur og bedre klima samtidig med, at vi giver fødevarer- og landbrugserhvervet stabile rammer for langsigtet udvikling.

Kommunerne får en nøglerolle sammen med de lokale landmænd og naturorganisationer, når der skal indgås lokale treparter, som i fællesskab skal udarbejde omlægningsplaner inden udgangen af 2025 med afsæt i et nationalt udmeldt indsatsbehov.

I Klima- og Miljøudvalget har vi haft stort fokus på, at kommunerne får de bedst mulige rammer under stort tidspres til at løfte deres del af den store omlægningsindsats.

Med Grøn Trepart-aftalerne er kimen lagt til en stor indsats for kommunerne de næste år frem, og det vil Klima- og Miljøudvalget fortsætte med at spille ind i.

### **Vi har brug for en Klimatilpasningsplan 2**

Vandet kommer fra alle sider – skybrud, stormflod og ikke mindst terrænnært grundvand. Tidligere har kommunerne ikke haft mulighed for at håndtere de oversvømmelser, grundvandet kan føre med sig, men i 2024 har Miljø- og Ligestillingsministeriet sendt lovforslag om terrænnært grundvand i høring, så det fremover vil være muligt at planlægge for denne kilde til oversvømmelser. KL har været i tæt dialog og samarbejdet med ministeriet for at sikre, at lovforslaget giver kommunerne planlægningskompetencen.

Det er et stort skridt på vejen for klimatilpasningen af Danmark, at der fremover kan planlægges for terrænnært grundvand. Desværre gjorde de omfattende stormfloder, der

ramte i 2023, det helt tydeligt for alle, at der fortsat er lang vej, før rammerne for klimatilpasning er tilstrækkelige.

Derfor har vi i KL i 2024 haft stort fokus på, at der er brug for en national plan for klimatilpasning, der tager højde for, hvordan vi finansierer de store projekter, så det ikke kun er kommunerne og borgerne, der skal betale. Rammerne skal på plads, så vi kan få gennemført gode klimatilpasningsprojekter til gavn for Danmark.

## Beredskab – øget fokus

I august 2024 blev der oprettet et nyt ministerium for beredskab og samfundssikkerhed, hvor Torsten Schack Pedersen blev minister. For KL har især to ting på beredskabsområdet fyldt: Pjecen Forberedt på Kriser og beredskabsaftalen.

Før sommer lancerede Beredskabsstyrelsen sine første borgerrettede beredskabsanbefalinger, der gik på, at borgere skal kunne klare sig selv i tre dage i en krisesituation. Selvom anbefalingerne er borgerrettede, har de haft en afsmittende effekt på kommunerne, for hvad med borgere på plejehjem, døgntilbud og daginstitutioner? KL har efterspurgt en samlet plan fra staten, så både kommuner, borgere og pårørende ved, hvad der forventes af dem, når kriserne rammer.

Som optakt til beredskabsforhandlinger til en ny beredskabsaftale og en efterfølgende beredskabskommission lancerede KL i december et beredskabsudspil, der peger på fem centrale områder, hvor de kommunale beredskaber skal styrkes:

- 1) Investér i nyt og opdateret materiel
- 2) Flere øvelser og mere planlægning på tværs
- 3) Styrk uddannelse, efteruddannelse og rekruttering
- 4) Kommunerne skal være en del af det danske cyberforsvar
- 5) Lav analyser af fremtidens behov – og gør det hurtigt

Ministeren har meddelt, at der skal nedsættes en beredskabskommission, der skal lave grundlaget for det videre arbejde med at styrke samfundssikkerheden. Den kommission vil KL arbejde for at blive en del af og sætte et markant lokalt og kommunalt aftryk på, så der tænkes samfundssikkerhed bredt og fra et borgerperspektiv. KL følger området tæt.



KL arbejder for at sikre en mere strategisk energiplanlægning og sektorkobling



KL arbejder for at fremme omstillingen til en mere cirkulær økonomi, herunder med fokus på bæredygtig byggeri, bygninger og byer



KL arbejder for at styrke kommunernes muligheder for at fremme miljøet og naturen (mindre støj- og luftforurening, rent drikkevand mv.)



KL arbejder for en grøn omstilling af infrastruktur og transport, der understøtter sammenhængen i byen og mellem land og by

## Klimahandling

### Fællesskab og dialog: Vigtige projekter fremmer klimaarbejdet

*2024 har budt på betydelige fremskridt, når det kommer til klimahandling. Kommunernes Klimahandlingsudvalg arbejder målrettet på at støtte og fremme det ambitiøse klimaarbejde, som løftes i kommunerne over hele landet. Samtidig er Danmark en international inspiration for klimahandling og samarbejde.*

### Et år med markante resultater

Klimahandling er en udfordrende og kompleks opgave, men de danske kommuner viser, hvordan det er muligt at tage ansvar og skabe resultater. Med stærke fællesskaber og politisk mod er der opnået betydelige fremskridt i 2024, og det store engagement blandt både politikere og aktører lover godt for fremtiden.

I 2024 har Kommunernes Klimahandlingsudvalg inviteret en lang række centrale aktører til dialog og har diskuteret emner som skovrejsning, vedvarende energi og samspillet mellem klimaindsatser og områder som kollektiv transport, fysisk planlægning og udvikling af grønne lokale erhverv. Dialogerne har haft fokus på at omsætte klimaambitioner til konkrete, realiserbare handlinger.

I 2024 har udvalget:

- Etableret partnerskab med Center for Offentlig-Privat Innovation om emissionsfrie arbejdsmaskiner
- Etableret partnerskab med Dansk Industri om grønne samarbejder med lokale erhverv
- Etableret samarbejder med Plan22+ og Dronning Marys Center på Københavns Universitet.

Samarbejdet med aktører, som repræsenterer forskellige positioner og perspektiver i klimaarbejdet, understreger, hvordan både offentlige og private aktører kan spille sammen om at skabe grønne løsninger.

### Konkrete projekter og styrket videndeling

I 2024 er der blevet igangsat en række konkrete projekter i regi af både Kommunernes Klimahandlingsudvalg og Klimaalliancen. Det drejer sig om blandt andet:

- Klimatilpasning
- Klimadata
- Klimabudgettering

Projekterne bidrager til den grønne omstilling og inspirerer andre kommuner. Udvalget har fokus på løbende at dele viden og erfaringsudveksle for at sikre, at nye løsninger og erfaringer når ud til alle kommuner.

Med Aftale om sundhedsreform 2024 er regionerne i november udtrådt af Klimaalliancen på baggrund af opgavebortfald. Klimaalliancens øvrige parter er enige om at fastholde alliancen og fortsætte med at understøtte det vigtige klimaarbejde i kommunerne.

Klima-, energi- og forsyningsministeren er i 2024 blevet præsenteret for de væsentlige resultater, som kommunerne opnår på klimaområdet. Ministeren udviste stor anerkendelse af kommunernes indsats, og der var enighed om at styrke samarbejdet fremadrettet.

### **Politisk lederskab og dialogmøder styrker omstillingen**

Den politiske samtale og mødet til at tage lederskab er centrale elementer i udvalgets arbejde. Derfor er der i årets løb gennemført fem velbesøgte dialogmøder med kommunalpolitikere fra forskellige dele af landet

Dialogmøderne har givet mulighed for at dele viden og få værdifulde indsigter i et politisk forum, hvor der er plads til at dele både udfordringer og gode løsninger. Dialogmøderne er et værdifuldt bidrag til arbejdet med at styrke den grønne omstilling og fortsætter i 2025.

### **Lokal handlekraft og internationalt perspektiv**

De mange politiske dialoger har vist et stort engagement og givet vigtige perspektiver på centrale emner som energi, transport og landbrug. Disse erfaringer er blevet taget med tilbage til arbejdet i KL, hvor de bruges til at styrke indsatsen og interessevaretagelsen.

En af de store milepæle er, at den første danske kommune, Roskilde, i efteråret fik godkendt en opdateret klimahandlingsplan. Opdateringen bygger videre på det store og ambitiøse arbejde, som allerede lå i kommunens klimaplan, og lever op til de højeste internationale standarder. For Klimahandlingsudvalget har det været vigtigt at dele kommunens erfaringer og at bidrage til, at de kommuner, som står over for at skulle opdatere deres planer, kan drage nytte af indsigterne.

Kommunernes Klimahandlingsudvalg fortsætter med at understøtte og styrke indsatsen, så vores klimaambitioner kan realiseres på tværs af hele landet. Denne indsats bidrager ikke kun til en bæredygtig fremtid, men viser også, hvordan Danmark kan være en international inspiration for klimahandling og samarbejde.

## **Hvad er Klimaalliancen?**

Klimaalliancen er et partnerskab mellem Realdania og KL samt CONCITO og C40 som uafhængige videnspartnere. Klimaalliancen giver danske kommuner mulighed for at koordinere klimaindsatser og udvikle strategiske og tværgående klimainitiativer med afsæt i deres DK2020-klimahandlingsplaner. Partnerskabet giver kommunerne et udviklingsrum for samarbejde og vidensdeling med hensigten om at indfri det høje ambitionsniveau, som kommunerne har forpligtet sig til ift. at opnå en klimaneutral og klimarobust fremtid senest i 2050. KL er ansvarlige for sekretariatsbetjeningen og den overordnede projektledelse i partnerskabet.



Alle 98 kommuner er med i Klimaalliancen og arbejder dermed med klimahandlingsplaner af højeste, internationale standard.



Kommunernes Klimahandlingsudvalg har i 2024 holdt dialogmøder rundt omkring i landet, hvor borgmestre, udvalgsformænd for klima-, teknik- og miljøudvalg og KKR-formandskab inviteres til en åben dialog om det grønne politiske lederskab.

## Sundhed og ældre

### **Reformår: Lokalansvar og selvbestemmelse kræver de rette vilkår**

*To store reformer har ramt sundheds- og ældreområdet i 2024. Nu skal de omsættes til den lokale hverdag. Selvom der kommer store forandringer, er især rekruttering stadig den store udfordring.*

### **Så kom sundhedsreformen endelig**

Et stort flertal i Folketinget indgik i november en aftale om en sundhedsreform, som medfører de største ændringer i sundhedsvæsenet siden kommunalreformen i 2007. Fra kommunernes side bekymrer vi os for, om reformen reelt vil sikre den udbygning af de nære sundhedsindsatser, som er en forudsætning for et robust sundhedsvæsen i årene, der kommer. Men vi går fuldt ind i opgaven med at føre reformen ud i livet, så borgerne og de mange tusinde ansatte i sundhedsvæsenet får det bedst mulige udgangspunkt, når reformen træder i kraft i januar 2027.

### **Kommunerne er garanten for mere sundhed i nærområdet**

17 sundhedsråd får fra 2027 ansvaret for at omstille sundhedsvæsenet, så mere behandling foregår i nærmiljøet og i borgerens hjem frem for på sygehus. Kommunerne får sammen med regionerne sæde i sundhedsrådene og får en vigtig rolle i at fastholde den nære forankring af sundhedstilbuddene. Fra et borgerperspektiv gør det nemlig en forskel, om kronikertilbuddet er placeret på et sundhedshus i lokalområdet frem for på et sygehus, der ligger længere væk.

Selvom der nu er en politisk aftale om en sundhedsreform, udestår mange spørgsmål, som skal afklares i løbet af 2025 og 2026. Der mangler fx klarhed om præcist, hvilke opgaver der flytter til regionerne, og hvilke der bliver i kommunerne. Det er vigtigt, at vi som kommuner hjælper hinanden med det bedst mulige afsæt ind i 2027. Det vil vi fra KL's side bestræbe os på at støtte godt op om.

### **En ældrereform med mere plads til borgerne og fagligheden**

Mangel på arbejdskraft er den mest presserende udfordring på ældreområdet. Allerede i dag skal kommunerne tænke i nye baner for at kunne levere en ældrepleje med kvalitet, når der er færre ansatte til flere ældre – og udfordringen bliver kun større i de kommende år.

Regeringens længe ventede ældrereform landede i april. I KL har vi taget godt imod reformen og de bærende værdier om selvbestemmelse for borgere, øget tillid til medarbejderne og øget inddragelse af lokal- og civilsamfund. Reformen er et skridt i den rigtige retning, men kan ikke alene løse udfordringen med mangel på arbejdskraft. Derfor har vi også et stort fokus på indsatser, der omhandler rekruttering, uddannelse og velfærdsteknologiske løsninger – alle centrale elementer for fremtidens ældrepleje.

### **Kulturændring med kurs mod selvbestemmelse og faglig ledelse**

Reformen bygger videre på en udvikling, der allerede er godt i gang. Langt de fleste kommuner har etableret faste teams, og der arbejdes med at udbrede dem på tværs af ældreplejen.

Grundlæggende er der tale om en kulturændring i ældreplejen, hvor der skal ses på både organisering og ansvars- og rollefordelingen. Det er en proces, som kommer til at tage tid, og som involverer både politikere, ledere og medarbejdere.

### **Tættere bånd til lokal- og civilsamfund**

Landets plejehjem og hjemmeplejen spiller en central rolle i rigtig mange lokalsamfund. Lokale ældeerråd, foreninger og frivillige og pårørende er allerede i dag en stor ressource, som er med til at tegne ældreområdet lokalt. Lokal- og civilsamfund bidrager til, at der i kommunerne er tilbud og aktiviteter til både de yngre og friske ældre og til de sårbare ældre, som modtager pleje og lokale sundhedstilbud. De samarbejder er der potentiale i at styrke. Reformen tegner stregerne, og nu er det op til os lokalt at sætte samarbejdet i centrum og udnytte potentialet i, at aktørerne spiller ind med forskellige kompetencer.

### **En stærk ældrepleje forudsætter nære sundhedstilbud**

Hvordan sundhedsreformen kommer til at sætte sit aftryk på kommunernes ældrepleje, kender vi endnu ikke til fulde. Men det er et opmærksomhedspunkt, at planerne om at flytte de midlertidige pladser og akutsygepleje væk fra kommunerne kan udfordre ønsket om nærhed og kontinuitet i plejen for ældre borgere.



17 sundhedsråd får fra 2027 ansvaret for at omstille sundhedsvæsenet, så mere behandling foregår i nærmiljøet



Kommunerne skal tænke i nye baner for at kunne levere en ældrepleje med kvalitet, når der bliver stadig færre ansatte til flere ældre

## Børn og unge

### Fra reformer til handling: Bedre rammer for alle børn og unge

*2024 har bragt store reformer og nye initiativer på børne- og ungeområdet, som skal være med til at sikre tilbud til vores børn og unge, som får dem godt på vej i livet*

2024 har været et begivenhedsrigt år på børne- og ungeområdet. Vi vil gerne kvittere for, at staten også her har haft fokus på decentralisering, afbureaukratisering og regelforenkling. Det er en positiv udvikling, men det er også vigtigt, at vi i kommunerne kigger indad på vores egen styring og ledelse. Politisk skal vi sætte en klar retning, men vi skal samtidig anerkende, at vejen dertil kan se forskellig ud for dagtilbud og skoler.

Derfor skal vi tænke i at flytte mere beslutningskraft ud til de enkelte institutioner, samtidig med at vi understøtter det kommunale fællesskab, som dagtilbud og skoler er en del af. Med flere reformudspil i 2024 står vi nu over for store implementeringsopgaver i kommunerne i 2025.

### Kvalitet i dagtilbud og skole

Fra 1. januar 2024 er lovkravene til antal voksne pr. barn i dagtilbud trådt i kraft. Det spiller en vigtig rolle for kvaliteten, og det er samtidig afgørende at have fokus på kompetencer, faglig ledelse og den pædagogiske organisering.

En ny national kvalitetsundersøgelse på dagtilbudsområdet er desuden undervejs. Data om de pædagogiske læringsmiljøer i børnehaverne er blevet indsamlet, og resultaterne offentliggøres i foråret 2025. I kommunerne vil vi tage resultaterne alvorligt og påtage os opgaven med at løfte kvaliteten.

I marts 2024 blev der indgået en politisk aftale om folkeskolen. Aftalen indeholder mange gode takter, som i høj grad afspejler KL's mærkesager. Der er nu et stærkt fokus på folkeskolens indhold frem for styring, hvilket er en positiv udvikling.

Med de 33 initiativer i aftalen står kommunerne over for en stor og vigtig opgave. Vi har ansvaret for at sikre, at initiativerne bliver realiseret på en måde, der bedst understøtter, at flere børn og unge får udbytte af deres skolegang.

Vi glæder os især over, at beslutninger om undervisningens indhold og tilrettelæggelse i højere grad skal ske på den enkelte skole. Med fokus på variation, fordybelse og elevinddragelse arbejder vi målrettet for en skole, der kan mere for flere. Det handler om at skabe en børneparat skole, hvor skolen passer til børnene, ikke omvendt.

### Fokus på ungdom og faglighed

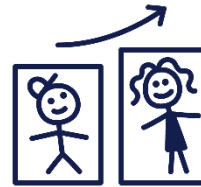
Regeringen har fremlagt et længe ventet reformudspil for ungdomsuddannelserne. I KL er vi enige i, at småjusteringer ikke rækker. Reformen skal sikre stærkere ungemiljøer for alle, bedre muligheder for at undgå for tidlige valg og en geografisk tilgængelighed, der favner hele landet.

Vi hilser reformen velkommen og ser frem til dialogen med regeringen om, hvordan vi bedst kan skabe ungdomsuddannelser for alle unge.

De komplekse problemstillinger i kommunerne kræver dygtige lærere og pædagoger. Derfor roser vi regeringen for at have modet til at investere i bedre professionsuddannelser.

Den nye læreruddannelse er allerede på plads, og vi arbejder nu på at omsætte den til virkelighed. Næste skridt er en reform af pædagoguddannelsen, hvor vi har høje forventninger til en uddannelse af endnu højere kvalitet.

Vi står foran store implementeringsopgaver og har brug for at samarbejde tæt i kommunerne for at nå i mål. I 2025 ser vi i KL's Børne- og Undervisningsudvalg frem til at fortsætte det tætte samarbejde med kommunerne, parterne og regeringen. Kun sammen kan vi sikre de bedste rammer og muligheder for børn og unge i Danmark.



[De 33 initiativer fra folkeskolens kvalitetsprogram](#)

Fra 2024 er der krav om minimumsnormering i kommunale, selvejende og udliciterede daginstitutioner samt institutionslignende puljeordninger



## **Kultur, erhverv og plan**

### **Udviklingen af byer og landdistrikter skal give plads til både borgere, virksomheder, turister og klima**

*Det skal være muligt at leve og bo, være en aktiv del af kultur-, fritids- og idrætslivet samt etablere sig som virksomhed i alle dele af landet. Der er stort behov for at tænke helhedsorienteret i arbejdet med Danmarks knappe arealer, som både skal rumme mere natur, fritidsliv, erhverv og anlæg for vedvarende energi mv.*

### **Kultur som driver for fællesskaber**

Vi tror på, at kultur- og fritidslivet har en enorm betydning ift. at skabe fællesskaber og understøtte sammenhængskraften i vores samfund. Vi tror også på, at når vi sætter kulturlivet i samspil med andre politikområder, så har det et potentiale for at løse nogle af de komplekse problemer, vi som samfund står overfor.

Derfor har KL's Kultur-, Erhverv- og Planudvalg i 2024 lanceret syv kulturpolitiske synspunkter, der viser kulturlivets betydning for kommunerne. Og som samtidig også synliggør kommunernes betydning for kulturlivet.

Med de kulturpolitiske synspunkter lægger vi op til, at kommunerne tager en lokalpolitisk debat om, hvordan kulturen, idrætten og det folkeoplysende område kan understøtte borgernes deltagelse i fællesskaber og understøtte det gode liv og sammenhængskraften i samfundet.

Et af synspunkterne er, at det skal være nemmere at være frivillig, og derfor bakker vi op om statens arbejde med afbureaukratisering. Bl.a. er der lagt op til at fjerne en række regler for landets foreninger, og i den forbindelse deltager KL i det partnerskab med foreningslivet og Kulturministeriet.

### **Boligpolitik kan bringe sundhed tættere på borgerne**

Pitstop for hjemmeplejen i et tomt butikslokale, udlevering af hjælpemidler fra fælleshuset, viceværter, der spotter demens, boliger, der er indrettet til fremtidens behandling i hjemmet. KL har i samarbejde med BL – Danmarks Almene Boliger – lanceret et partnerskab, som sætter fokus på, hvordan både boliger, fællesfaciliteter, udendørs arealer og medarbejdere i den almene boligsektor udgør en ressource, der kan bidrage til et langt mere finmasket sundhedsvæsen. Det er et arbejde, vi er rigtig stolte af, og et partnerskab, vi glæder os til at følge.

Vi er nu halvvejs mod 2030, hvor parallelsamfund skal være omdannet til blandede boligområder. Derfor har vi indledt en dialog med regeringens ghettorepræsentanter. Og sammen med KL's Børne- og Undervisningsudvalg har vi skubbet kraftigt på for en ændring af reglerne for dagtilbud i de udsatte områder. Det ser nu ud til, at ministrene har hørt vores og kommunernes opråb.

### **Gode byer at leve, arbejde og være i – som borger og turist**

Udvalget har haft et stort fokus på udviklingen af byer og landdistrikter. Det er vigtigt med byer, som har både gode boliger, muligheder for beskæftigelse, og som er spændende at besøge for borgere og turister.

I KL ønsker vi også, at erhvervslivet skal have gode rammer for at etablere sig og drive virksomhed og dermed skabe job og udvikling i hele Danmark. Regeringen har præsenteret flere initiativer for landets virksomheder. Fx en ny "Rød løber"-ordning for produktionsvirksomheder og fem nye industriparker. KL har arbejdet for, at der i den forbindelse skal kigges på, om den statslige og kommunale sagsbehandling kan køre parallelt, og at industriparkerne skal kunne komme alle dele af landet til gavn.

Der er i 2024 kommet en ny turismestrategi, som har mange gode spor og initiativer, der skal understøtte turisme i alle dele af landet. Inden for det rekreative og kulturelle kan flere af initiativerne også komme borgere i lokalsamfundet til gode. KL har været med i arbejdet med udformningen af strategien, og vi glæder os til det videre arbejde, hvor strategien skal ud at leve lokalt.

### **Stort planfokus på landdistrikterne**

Der har i 2024 været stort fokus på udvikling og planlægning i landdistrikterne. Etableringen af nye VE-anlæg er stadig et stort tema for kommunerne, og rammerne fra statens side er stadig ved at blive sat. Vi har været optaget af, at kommunerne får de bedst mulige rammer for at kunne bruge arealerne til mange formål. Det er kun blevet endnu mere relevant med aftalen om grøn trepart, der skal resultere i en historisk forandring af hele vores land.

KL har haft en omfattende dialog med staten om rammevilkår for planlægning af vedvarende energi. Staten har taget initiativ til et samarbejde mellem kommuner og stat om større energiparker, satserne for grøn pulje og VE-bonus er forøget. Det går hastigt fremad med den grønne omstilling i kommunerne, og der er fortsat en central opmærksomhed på planområdet.

Med ny planlovsaftale den 12. oktober 2024 blev kommunernes mulighed for at fremme udviklingen inden for turisme, erhverv, rekreation og boliger i landzonen, kystnærhedszonen og i landsbyer styrket. Med aftalen vil man samtidigt skærpe fokus på klimatilpasning i planlægningen, så vi ikke skaber rum for nybyggeri i områder, der er truet af oversvømmelse.



Kultur, fritid og idræt for alle



Levende byer med et stærkt lokalt erhvervsliv og turisme i hele Danmark



Ambitiøs planlægning skaber rammer for bæredygtig udvikling og vedvarende energi

## Social

### **Socialområdet: Et fælles mål gennem nye veje**

*Der er i løbet af 2024 lagt op til mange nye veje på socialområdet. Men vi lykkes kun, hvis vi hjælper hinanden. For der er stadig stigende udgifter på området, og vi får stadig større vanskeligheder med at rekruttere.*

Vi har et fælles mål. Mennesker med funktionsnedsættelser eller andre sociale problemer skal have de bedste muligheder for at leve et godt liv. Et liv med størst mulig livskvalitet og samfundsdeltagelse. Hvad enten man er politiker, organisation, medarbejder eller bruger af de konkrete tilbud, så er det målet for en ordentlig og værdig socialpolitik.

### **Politiske aftaler og forhandlinger**

Socialudvalgets arbejde i 2024 har været præget af to store politiske aftaler, som er grundlaget for, hvilke initiativer Folketinget skal forhandle om på socialområdet.

I forbindelse med Økonomaftalen for 2025 blev der indgået en delaftale på socialområdet med regeringen som en opfølgning på Ekspertudvalgets anbefalinger. Delaftalen skal være med til at øge det kommunale prioriteringsrum, skabe større tryghed for borgerne og reducere udgifterne på det specialiserede socialområde. Initiativerne fra delaftalen er mange, og det indledende arbejde er i gang. Socialudvalget kommer i 2025 til at følge arbejdet til dørs, så de gode intentioner også bliver omsat til lovgivning.

Derudover er der indgået en rammeaftale for handicapområdet mellem regeringen og tre partier. Det er en ambitiøs aftale, men forhandlingerne om konkretiseringen af initiativerne er vanskelige. Socialudvalget arbejder konstruktivt ind i både de politiske forhandlinger og i dialogforummet Sammen om Handicap, hvor brugerorganisationer, faglige organisationer, private leverandører og regionerne sidder sammen med KL med socialministeren for bordenden.

Også på psykiatriområdet skal der være politiske forhandlinger. Rækkefølgen og prioriteringen af de resterende initiativer i 10-årsplanen skal besluttes, og Socialudvalget fokuserer på, at det denne gang bliver socialpsykiatrien, som løftes.

### **Initiativer til faglig og økonomisk bæredygtighed**

De politiske aftaler indeholder forslag til initiativer, som vil kunne gøre en forskel. Initiativer, som skal gøre det muligt at have et socialområde med både faglig og økonomisk bæredygtighed. Alt sammen er til politisk forhandling, men Socialudvalget presser på for, at værktøjerne hurtigst muligt bliver tilgængelige for kommunerne.

For Socialudvalget har det været afgørende, at de politiske forhandlinger i indeværende folketingsår kommer til at indeholde initiativer som:

- Ny model for socialtilsyn med mere risikobaseret tilsyn og en reduktion af tilsynstrykket med samlet 30 pct.
- Forenkling af merudgiftsydelsen med en mere enkel model for tildeling og en lempelse af administrationen

- Takstlofter for krisecentre og herberger, hvor takstlofterne sættes hensigtsmæssigt, og der udvikles en samlet model for styring af kapaciteten.

Dertil kommer, at der i 2026 skal forhandles om en ny takstmodel for botilbud, som sikrer gennemsigtighed, sammenlignelighed og understøtter regulering af prisfastsættelsen.

### **Implementering – muligheder og udfordringer**

Mængden af nye regler, der skal implementeres på socialområdet, er mærkbar, og vi er allerede i gang med Hjemløserreformen og barnets lov. Læg dertil, at de første ændringer af reglerne for magtanvendelse også er vedtaget.

Mulighederne er store. Fx er forventningen, at de reviderede regler for magtanvendelse vil betyde en mere effektiv brug af personalets tid gennem flere muligheder for at skærme borgere og yde omsorg. Ved at tage de nye muligheder til os i kommunerne kan vi frigøre ressourcer og tid til endnu mere kommunal innovation og faglig udvikling. Til gavn for de borgere i vores samfund, der har mest brug for støtte.

I Socialudvalget er vi dog også utroligt opmærksomme på, at omfanget af implementering ligeledes er en udfordring. Det er en kæmpe opgave for både kommunalbestyrelserne, lederne og medarbejderne at få omsat alle muligheder i de nye initiativer til konkrete resultater for borgerne. Og det i en tid, hvor der er reformer på alle de store kommunale velfærdsområder.



Der er indgået en rammeaftale for handicapområdet mellem regeringen og tre partier



KL deltager i "Sammen om handicap"

## Digitalisering

### **Teknologi rummer både store potentialer og store udfordringer**

*Den digitale dagsorden rykker sig hele tiden, og med brug af ny teknologi opstår nye muligheder, dilemmaer og udfordringer, som kommunerne skal forholde sig til for at sikre de bedst mulige rammer for borgere og medarbejdere.*

I den kommende tid står vi over for store reformer på de fleste velfærdsområder, hvor digitalisering og teknologi kan spille en afgørende rolle i at nå i mål. Teknologi er en del af løsningen på mange store velfærdsudfordringer, hvor man fx kan give medarbejderne mere tid med borgerne ved at bruge velfærdsteknologi i ældreplejen eller gøre tingene smartere med brug af kunstig intelligens.

### **Kunstig intelligens åbner muligheder – men rammerne skal være i orden**

I 2024 har kunstig intelligens igen været på alles læber, og kommunerne har gode erfaringer med at bruge det på forskellige områder. Der er i år indsamlet erfaringer fra hele 134 kommunale AI-projekter, som lokalt skaber effektivisering af administrative opgaver, hjælper med klimatilpasning og CO<sub>2</sub>-reduktion.

2024 blev også året, hvor regeringen på opfordring fra bl.a. KL etablerede Den digitale taskforce for kunstig intelligens, hvor KL spiller en stor og aktiv rolle. Taskforcen skal støtte udbredelsen af kunstig intelligens og skabe forudsætningerne for, at kunstig intelligens bliver en del af hverdagen til gavn for borgere og medarbejdere.

Potentialerne med kunstig intelligens er store, men det er udfordringerne også, især når det handler om uklare juridiske rammer. Løsning af juridiske barrierer for brugen af kunstig intelligens bliver én af taskforcens vigtigste opgaver.

### **Kommunerne skal være en del af det danske cyberforsvar**

Det er i kommunerne, at de fleste data om borgerne findes. Vi står for alle opgaver helt tæt på borgernes hverdag og livskritiske funktioner fx i ældreplejen, hvor det kan få alvorlige konsekvenser, hvis den kommunale it-infrastruktur rammes af ondsindede hackerangreb.

Antallet af angrebsforsøg mod vores sikkerhed er blevet hyppigere og angrebene mere komplekse. Det er indtil nu lykkedes de danske kommuner at afværge angrebene og undgå at blive hårdt ramt, som vi har set nogle af vores nabolande blive det. Men med et øget trusselsbillede er det et spørgsmål om tid, før værnet bliver for sårbart. 9 ud af 10 kommunale it-chefer svarer fx i en Momentum-undersøgelse fra efteråret 2024, at cybertruslen er større, end kommunernes ressourcer kan håndtere.

Af den grund er det vigtigt, at kommunerne bliver en del af de nationale initiativer for cybersikkerhed i Danmark. Det er derfor positivt, at beredskabsministeren i februar 2025 har besluttet, at kommunerne skal omfattes fuldt af NIS2. Det er et stort skridt, og vi ser frem til at gå i dialog med ministeren om den konkrete udmøntning af lovforslaget.

Den samlede offentlige digitale infrastruktur skal beskyttes fra alle kanter, og vi vil i udvalget forsat arbejde målrettet for at skabe et fælles udgangspunkt for cybersikkerhed i Danmark.

134

134 kommunale AI-projekter skaber lokalt effektivisering af administrative opgaver, hjælper med klimatilpasning og CO<sub>2</sub>-reduktion



KL spiller en stor og aktiv rolle i Den digitale taskforce for kunstig intelligens

9/10

9 ud af 10 kommunale it-chefer svarer, at cybertruslen er større, end kommunernes ressourcer kan håndtere



KL arbejder for, at kommunerne bliver en del af det nationale cyberforsvar

## EU

### **Ny Kommission og EU-pejlemærker sætter retning for KL's internationale arbejde**

*Klimaudfordringer, mangel på arbejdskraft og den digitale omstilling har været vigtige internationale dagsordener for kommunerne i et 2024, der har været præget af geopolitik og EU-valg.*

#### **2024 – et valgår**

2024 har båret præg af at være et valgår, som har ført til et nyt Europa-Parlament og en ny Kommission. Samtidig har geopolitikken stor indflydelse på EU og dets dagsordener i en verden præget af usikkerhed omkring USA's rolle i det internationale samfund, Ruslands invasion af Ukraine samt krigen i Mellemøsten.

EU's modsvar er et større fokus på forsvarspolitik og at styrke den europæiske konkurrenceevne og modstandsdygtighed. KL følger i sit arbejde i EU disse dagsordener tæt for at sikre, at kommunernes lokale forhold tænkes ind i den europæiske lovgivning og implementering.

Den forrige Kommissions fokus på grøn omstilling er fortsat højt på agendaen, men bliver nu i højere grad tænkt ind i den geopolitiske situation og også i diskussionen om EU's konkurrenceevne.

#### **KL's EU-pejlemærker frem mod 2030**

For at understøtte vores interessevaretagelse i EU og sikre, at vi kan bidrage med skarpe og konkrete holdninger i EU's arbejde, har der været en større proces i gang med politiske drøftelser i alle KL's fagudvalg. Dette har udmøntet sig i KL's 33 EU-pejlemærker, som fastlægger linjen for KL's europæiske interessevaretagelse frem mod 2030.

KL's EU-pejlemærker består af kerneprioriteter inden for flere områder, hvor EU spiller en stor rolle, og som påvirker kommunernes hverdag. Det omfatter blandt andet klimaudfordringer, mangel på arbejdskraft og den digitale omstilling.

På digitaliseringsområdet vil KL blandt andet arbejde for, at EU-lovgivningen tager hensyn til og tilpasses de lande, såsom Danmark, der allerede har foretaget store investeringer i it-infrastruktur og -arkitektur.

#### **Kunstig intelligens**

Kunstig intelligens og digitalisering fyldte meget i KL's europæiske interessevaretagelse i 2024. Særligt EU's forordning om kunstig intelligens, som trådte i kraft i august, og som har som hovedmål at sikre en sikker og ansvarlig udvikling og anvendelse af AI for både udbydere og brugere.

Forordningen skal give kommunerne større klarhed om rammerne for anvendelsen af kunstig intelligens i velfærdsopgaver og mulighed for at udnytte potentialet heri. Forordningen klassificerer desuden anvendelser af AI i risikogrupper og fastsætter krav eller forbud for anvendelser inden for EU, herunder forbud mod social scoring og

følelsesgenkendelse i offentlige institutioner. Det har været en mærkesag for KL at sikre, at forordningens kategorisering af AI-løsninger ikke udfordrer dansk forvaltningsmæssig praksis og fremtidig innovation i den kommunale sektor, og at forordningen ikke fører til bureaukratiske benspænd for kommunerne.

## Naturgenopretning

En anden højt prioriteret sag for KL er forordningen om naturgenopretning, som blev vedtaget i sommeren 2024. Forordningen sætter en ramme for genopretning af naturen på mange områder, herunder grønne områder i byerne, og det vil få indflydelse på Natura 2000-områderne, som administreres af kommunerne. KL har særligt arbejdet for, at rammerne til de grønne områder er fleksible og bidrager til at fremme udviklingen på en måde, der stadig giver kommunerne råderum til implementering i det lokale miljø.

Begge forordninger er nu vedtaget, men det betyder ikke, at KL's arbejde er slut. Der udestår nemlig fortsat et stort arbejde med implementeringen i kommunerne. Det er noget, som KL følger tæt for at sikre, at de mere tekniske bestemmelser også tager udgangspunkt i den kommunale virkelighed.

## Frem mod 2025

Vi ser nu frem mod et nyt og spændende år: 2025. Her kan vi i EU forvente en revision af udbudsdirektiverne, hvilket har stor betydning i kommunerne. Her er det vigtigt, at revisionen ikke ender med at føre til mere komplicerede regler, der vil optage kommunernes administrative ressourcer. Derudover er det centralt at medtænke den lokalpolitiske virkelighed, så det er op til kommunerne selv at bestemme, om det konkrete udbud også skal løfte en sektorpolitisk dagsorden.

Til sommer overtager Danmark formandskabet i EU, og forberedelsesarbejdet er derfor allerede startet i KL. Formandskabet har ikke været dansk siden 2012, og der er ingen tvivl, om at det bliver en særlig tid med endnu større fokus på EU.



EU's forordning om kunstig intelligens skal give kommunerne større klarhed om rammerne for AI i opgaveløsningen



EU's forordning om naturgenopretning sætter en ramme for genopretning af naturen på mange områder, herunder grønne områder i byerne



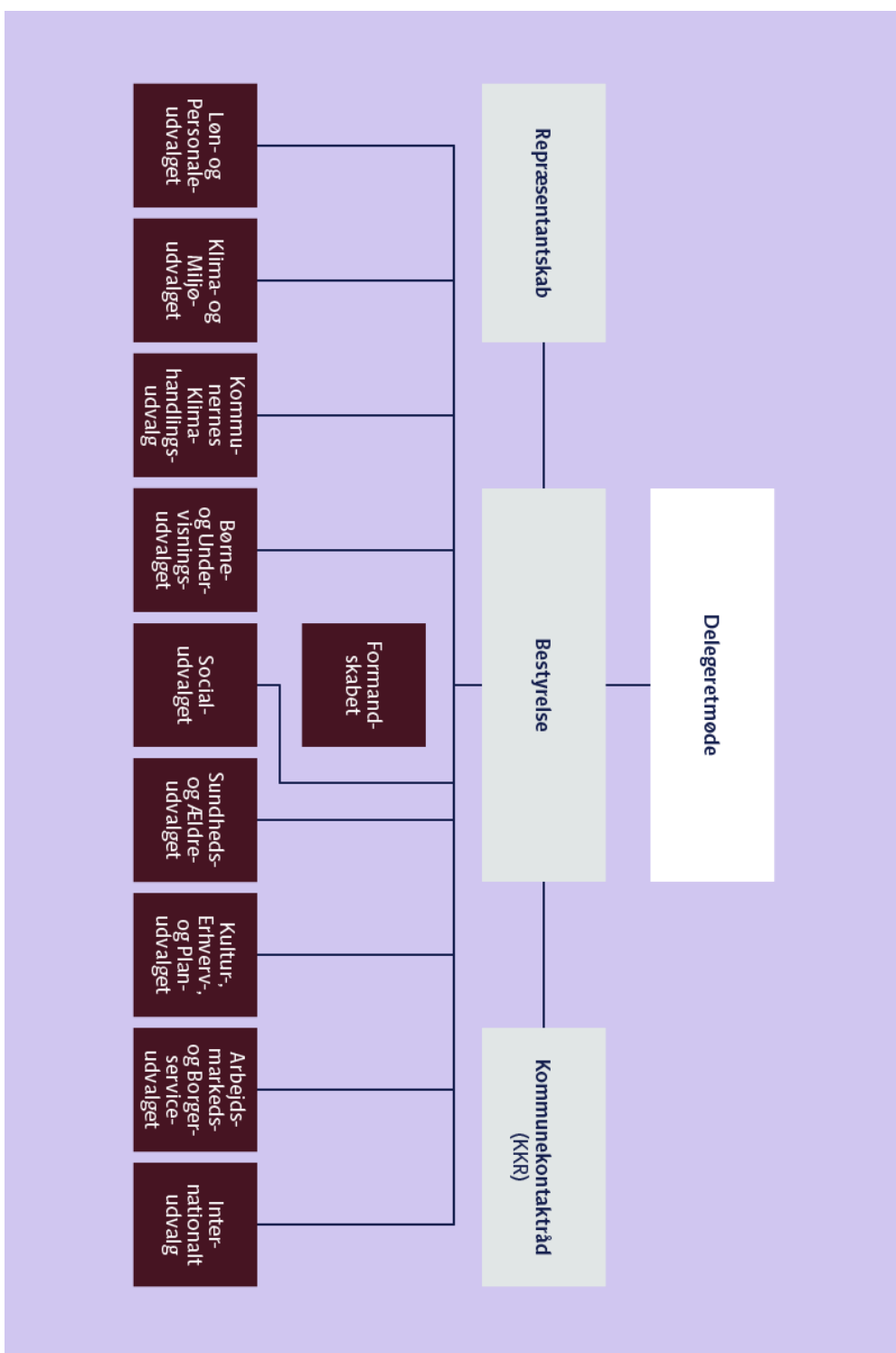
KL lancerer EU-pejlemærker frem mod 2030



## KL

KL bidrager til at udvikle og fastholde et stærkt lokalt demokrati. KL varetager kommunernes fælles interesser og er kommunernes samlede forhandlingsorgan, videncenter og forum for fælles initiativer og beslutninger.

### Politiske organisation



## KL's bestyrelse 2022-2026



**Formand**  
Borgmester Martin  
Damm (V), Kalundborg



**Næstformand**  
Borgmester Peter  
Rahbæk Juel (A), Odense



Borgmester Anders  
Widderskjold (A),  
Aarhus



Borgmester Christina  
Krzyrosiak Hansen (A),  
Holbæk



1. viceborgmester Helle  
Frederiksen (A), Aalborg



Overborgmester Lars  
Weiss (A), København



Borgmester Steen  
Christiansen (A),  
Albertslund



1. viceborgmester  
Johan Brødsgaard (B),  
Silkeborg



Borgmester Frank  
Schmidt-Hansen (C),  
Vejen



Borgmester Michael  
Ziegler (C), Høje-Taastrup



Borgmester Sofia  
Osmani (C),  
Lyngby-Taarbæk



Borgmester Tonni  
Hansen (F), Langeland



Borgmester Erik  
Flyvholm (V), Lemvig



Borgmester Jesper Frost  
Rasmussen (V), Esbjerg



Borgmester Karsten  
Längerich (V), Allerød

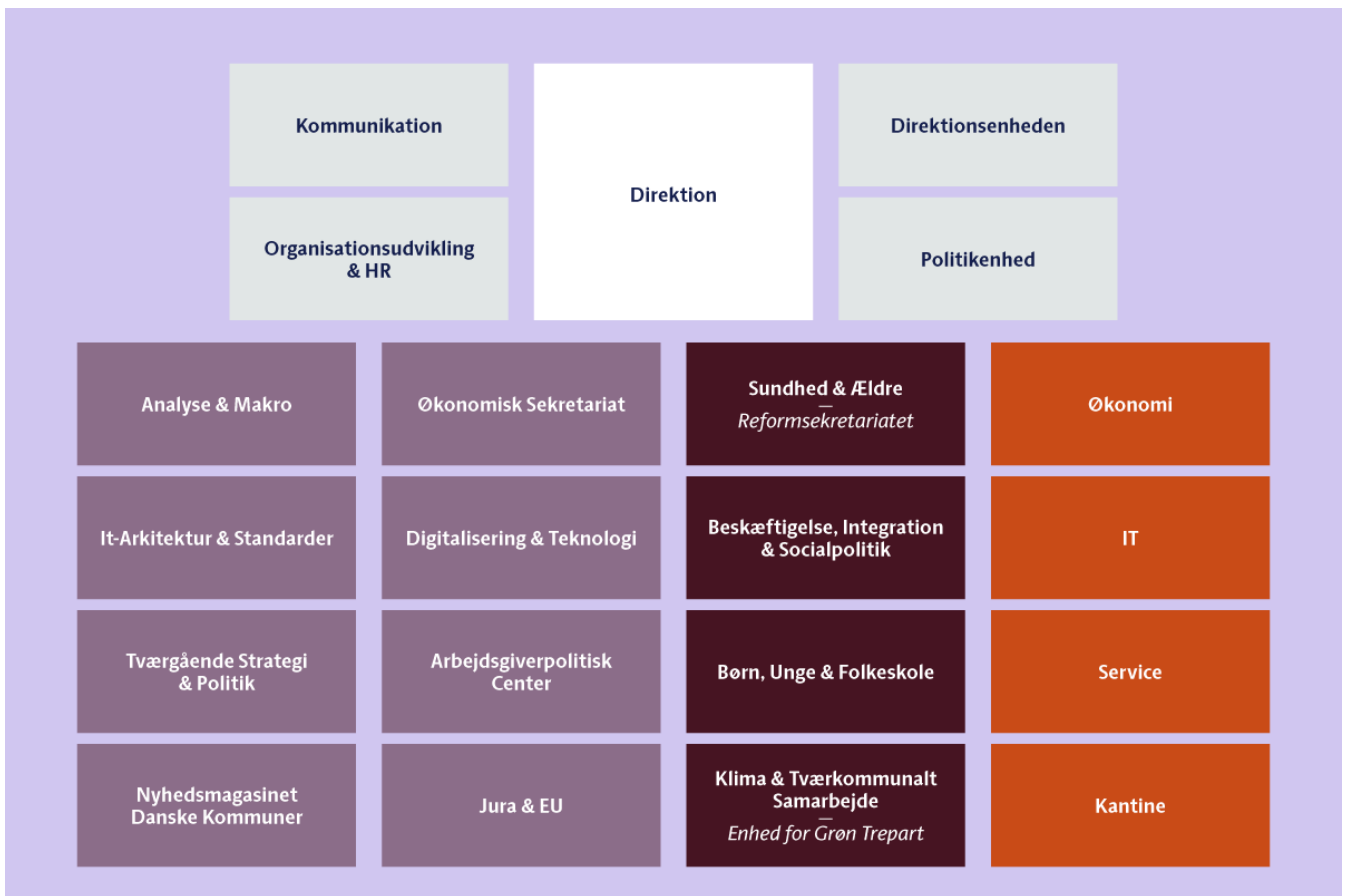


Borgmester Ulrik Wilbek  
(V), Viborg



Teknik- og miljøborg-  
mester Line Barfod (Ø),  
København

## KL's sekretariat



## Direktion



## Udvalg og KKR

### Løn- og Personaleudvalget

**Formand:** Borgmester Michael Ziegler (C), Høje-Taastrup  
**Næstformand:** Borgmester Steffen Jensen (A), Halsnæs

Borgmester Christian Bro (A), Fredericia  
Borgmester Lone Jakobi (A), Odder  
Kommunalbestyrelsesmedlem Jørgen Suhr (B), Hillerød  
Rådmand Søren Windell (C), Odense  
Borgmester Anders Wolf Andersen (F), Hvidovre  
Borgmester Niels Jørgen Pedersen (V), Thisted  
Borgmester Ole Vive (V), Faxe

### Klima- og Miljøudvalget

**Formand:** Borgmester Johannes Lundsryd (A), Middelfart  
**Næstformand:** Borgmester Kenneth Muhs (V), Nyborg

Borgmester Frands Fischer (A), Skanderborg  
1. viceborgmester Helle Frederiksen (A), Aalborg  
Borgmester Michael Vindfeldt (A), Frederiksberg  
1. viceborgmester Lone Loklindt (B), Frederiksberg  
Rådmand Nicolaj Bang (C), Aarhus  
Borgmester Karsten Längerich (V), Allerød  
Teknik- og miljøborgmester Line Barfod (Ø), København

### Børne- og Undervisningsudvalget

**Formand:** Borgmester Christina Krzyosiak Hansen (A), Holbæk  
**Næstformand:** Rådmand Morten Thiessen (C), Aalborg

Borgmester Kasper Ejning Olesen (A), Kerteminde  
Kommunalbestyrelsesmedlem Peter Hansen (A), Rebild  
Kommunalbestyrelsesmedlem Christian Holm Donatzky (B), Helsingør  
Børne- og ungdomsborgmester Jakob Næsager (C), København  
Rådmand Thomas Medom (F), Aarhus  
Borgmester Dorte West (V), Herning  
Beskæftigelses- og integrationsborgmester Jens-Kristian Lütken (V), København

### Socialudvalget

**Formand:** Borgmester Ulrik Wilbek (V), Viborg  
**Næstformand:** Borgmester Helle Gade (A), Silkeborg

Borgmester Bo Hansen (A), Svendborg  
2. viceborgmester Camilla Meyer (A), Faxe  
1. viceborgmester Eva Borchorst Mejnertz (A), Aarhus  
Borgmester Merete Amdisen (A), Ishøj  
Kommunalbestyrelsesmedlem Anne Marie Geisler Andersen (B), Esbjerg  
2. viceborgmester Andreas Karlsen (C), Ringsted  
Borgmester Stephanie Storbank (V), Billund

### Sundheds- og Ældreudvalget

**Formand med resortansvar for ældreområdet:**  
Borgmester Anders Winnerskjold (A), Aarhus

**Formand med resortansvar for sundhedsområdet:**  
Sundheds- og omsorgsborgmester Sisse Marie Welling (F), København

**Næstformand:** Borgmester Michael Fenger (C), Gentofte

Borgmester Britt Jensen (A), Rødovre  
Rådmand Jes Lunde (B), Aalborg  
Kommunalbestyrelsesmedlem Rasmus Elkjær Larsen (C), Aabenraa  
Rådmand Christian Budde Opstrup (V), Aarhus  
Borgmester Pernille Beckmann (V), Greve  
2. viceborgmester Thue Lundgaard Curry (Ø), Halsnæs

### Kultur-, Erhverv- og Planudvalget

**Formand:** 1. viceborgmester Johan Brødsgaard (B), Silkeborg  
**Næstformand:** 1. viceborgmester Peter Mikkelsen (Ø), Rødovre

Borgmester H. C. Østerby (A), Holstebro  
Borgmester Simon Hansen (A), Guldborgsund  
Kommunalbestyrelsesmedlem Søren Kusk (A), Aalborg  
Kommunalbestyrelsesmedlem Michael Lagoni (C), Helsingør  
Borgmester Hans Ejner Bertelsen (V), Morsø  
Borgmester Hans Østergaard (V), Ringkøbing-Skjern  
Borgmester Jesper Frost Rasmussen (V), Esbjerg

### Arbejdsmarkeds- og Borgerserviceudvalget

**Formand:** Borgmester Steen Christiansen (A), Albertslund  
**Næstformand:** Kommunalbestyrelsesmedlem Christopher Røhl Andersen (B), København

Borgmester Allan S. Andersen (A), Tårnby  
Borgmester Ann Sofie Orth (C), Rudersdal  
1. viceborgmester Per Møller (C), Hjørring  
Rådmand Brian Dybro (F), Odense  
Borgmester Kasper Juncher Bjerregaard (V), Norddjurs  
Borgmester Søren Steen Andersen (V), Assens  
Kommunalbestyrelsesmedlem Lisbeth Torfing (Ø), Horsens

### Internationalt udvalg

**Formand:** Borgmester Erik Flyvholm (V), Lemvig  
**Næstformand:** Kommunalbestyrelsesmedlem Kirstine Bille (F), Syddjurs

Kommunalbestyrelsesmedlem Anne Madsen (A), Sorø  
Kommunalbestyrelsesmedlem Kasper Glyngø (A), Hedensted  
Borgmester Kirsten Jensen (A), Hillerød  
Kommunalbestyrelsesmedlem Line Krogh Lay (B), Stevns  
Borgmester Jan Riber Jakobsen (C), Aabenraa  
Kommunalbestyrelsesmedlem Karsten Søndergaard (V), Egedal  
Borgmester Mads Sørensen (V), Varde

### Kommunernes Klimahandlingsudvalg

**Formand:** Borgmester Frank Schmidt-Hansen (C), Vejen  
**Næstformand:** Borgmester Erik Lauritzen (A), Sønderborg

2. viceborgmester Martin Sikær (A), Vejle  
Borgmester Tomas Breddam (A), Roskilde  
Kommunalbestyrelsesmedlem Daniel Nyboe Andersen (B), Aalborg  
Borgmester Gert Jørgensen (C), Sorø  
Kommunalbestyrelsesmedlem Karsten Filso (F), Holstebro  
Borgmester Mads Skau (V), Haderslev  
Kommunalbestyrelsesmedlem Stine Rahbek Pedersen (Ø), Ballerup

## KKR-formænd og -næstformænd

### KKR Hovedstaden

**Formand:** Borgmester Steen Christiansen (A), Albertslund  
**Næstformand:** Borgmester Karsten Längerich (V), Allerød Kommune

### KKR Midtjylland

**Formand:** Borgmester Torben Hansen (A), Randers  
**Næstformand:** Borgmester Ib Boye Lauritsen (V), Ikast-Brande

### KKR Sjælland

**Formand:** Borgmester Mikael Smed (A), Vordingborg  
**Næstformand:** Borgmester Pernille Beckmann (V), Greve

### KKR Nordjylland

**Formand:** Borgmester Lasse Frimand Jensen (A), Aalborg  
**Næstformand:** Borgmester Mogens Gade (V), Jammerbugt

### KKR Syddanmark

**Formand:** Borgmester Johannes Lundsryd Jensen (A), Middelfart  
**Næstformand:** Borgmester Søren Steen Andersen (V), Assens

## **KL's regnskab**

### **Ledelsespåtegning**

Vi har dags dato aflagt årsrapporten for 2024 for KL.

Årsrapporten aflægges i overensstemmelse med årsregnskabslovens regler for klasse A-virksomheder med tilvalg fra højere klasser.

Det er vores opfattelse, at årsregnskabet giver et retvisende billede af foreningens aktiver, passiver og finansielle stilling pr. 31. december 2024 samt af resultatet af foreningens aktiviteter og pengestrømme for regnskabsåret 1. januar – 31. december 2024.

Ledelsesberetningen indeholder efter vores opfattelse en retvisende redegørelse for de forhold, beretningen omhandler.

Årsrapporten indstilles til delegeretmødets godkendelse.

København, den 27. februar 2025

Bestyrelse

Formand Martin Damm  
Peter Rahbæk Juel  
Anders Winnerskjold  
Helle Frederiksen  
Christina Krzyrosiak Hansen  
Lars Weiss  
Steen Christiansen  
Johan Brødsgaard  
Frank Schmidt-Hansen  
Michael Ziegler  
Tonni Hansen  
Sofia Osmani  
Karsten Längerich  
Jesper Frost Rasmussen  
Ulrik Wilbek  
Erik Flyvholm  
Line Barfod

/Kristian Vendelbo

## Den uafhængige revisors revisionspåtegning Til de delegerede i KL

### Påtegning på årsregnskabet

Vi har revideret årsregnskabet for KL for regnskabsåret 1. januar - 31. december 2024, der omfatter resultatopgørelse, balance, egenkapitalopgørelse og noter, herunder anvendt regnskabspraksis.

### Konklusion

Det er vores opfattelse, at årsregnskabet giver et retvisende billede af foreningens aktiver, passiver og finansielle stilling pr. 31. december 2024 samt af resultatet af foreningens aktiviteter for regnskabsåret 1. januar - 31. december 2024 i overensstemmelse med årsregnskabslovens bestemmelser for regnskabsklasse A.

Hellerup, den 27. februar 2025

#### **PricewaterhouseCoopers**

Statsautoriseret Revisionspartnerselskab  
CVR-nr. 33 77 12 31

Jesper Møller Langvad  
statsautoriseret revisor  
mne21328

Jesper Randall Petersen  
statsautoriseret revisor  
mne34352

---

### Kontingent 2026

I henhold til KL's vedtægter fastsættes kontingentet af delegeretmødet. Kontingentet er gældende, indtil det ændres på et senere delegeretmøde.

Bestyrelsen foreslår et uændret kontingent for 2026, idet det dog fremskrives med den forventede pris- og lønudvikling. For at KL's kontingentindtægter ikke stiger som følge af en stigning i folketallet, nedjusteres kontingentsatsen i forhold til den forventede befolkningstilvækst på landsplan. Hvis der efterfølgende sker ændringer i den forventede og aktuelle pris- og lønudvikling og befolkningstilvækst, indregnes dette i beregningen af efterfølgende års kontingent.

For 2026 forventes pris- og lønudviklingen for kommunerne at udgøre 3,7 pct., mens korrektionen for befolkningstilvæksten forventes at udgøre -0,5 pct. Efter fastsættelsen af kontingentet for 2025 har det vist sig, at de anvendte pris- og lønskøn har været 0,7 pct. point for høje.

Den samlede fremskrivning af kontingentsatsen for 2026 udgør dermed 2,5 pct., således at kontingentsatsen i 2026 vil udgøre 4.507,66 kr. pr. 100 indbyggere (forventet indbyggertal pr. 1. januar 2026)

## **KL's regnskab 2024: Påvirket af finansielle udsving og ekstraordinære hensættelse til pension**

Årets resultat viser et overskud på 25.878.559 kr. Resultatet kan primært henføres til KL's værdipapirportefølje, som også i 2024 har været påvirket af bevægelserne på de finansielle markeder, hvilket har resulteret i et højere afkast end forventet.

Ligesom store udsving i renteniveauet de seneste år har påvirket KL's årlige økonomiske resultat, har det samtidig haft en markant påvirkning på KL's pensionsforpligtelser til tidligere tjenestemandssansatte i KL og i Kommunernes Revision.

Ændringer i rente- og inflationsforventningerne, som anvendes i forbindelse med opgørelse af pensionsforpligtelsen, har dermed i 2024 alene medført en nedskrivning af KL's egenkapital på 64,8 mio. kr.

Med et økonomisk resultat på 25,9 mio. kr. og indregning af den negative regulering af pensionsforpligtelsen er KL's egenkapital ved årets udgang opgjort til 799,7 mio. kr. Det svarer til en samlet nedskrivning af egenkapitalen i 2024 på 38,7 mio. kr.

### **KL's økonomi forventes at blive i balance fremover**

KL's økonomi hviler på en forudsætning om et årligt driftsunderskud på ca. 25 mio. kr. Det afkast, som KL får fra værdipapirporteføljen og udlån, er derfor nødvendigt for, at KL's økonomi kan balancere.

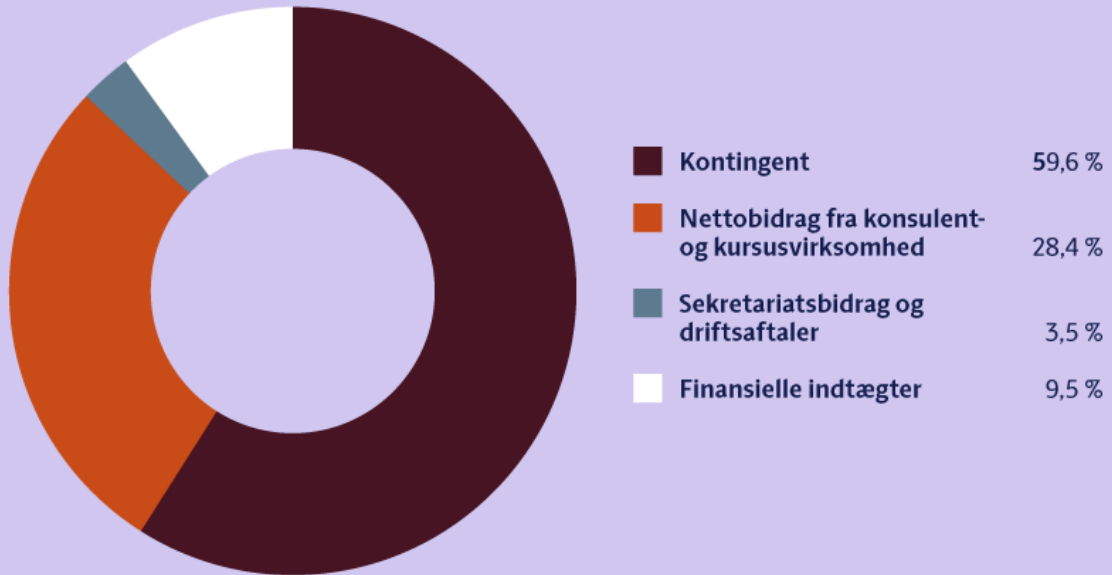
Der har i de sidste par år været meget store udsving i afkastet af KL's værdipapirporteføljen som afspejler bevægelserne på de finansielle markeder. De har givet KL's regnskab "stød", som det ikke har været muligt at justere for, så KL har kunnet opnå et balanceret resultat.

Resultatet for 2024 er heller ingen undtagelse. Det viser et samlet overskud på 25,9 mio. kr., og ligesom i 2023 skyldes overskuddet primært et højt afkast på værdipapirer.

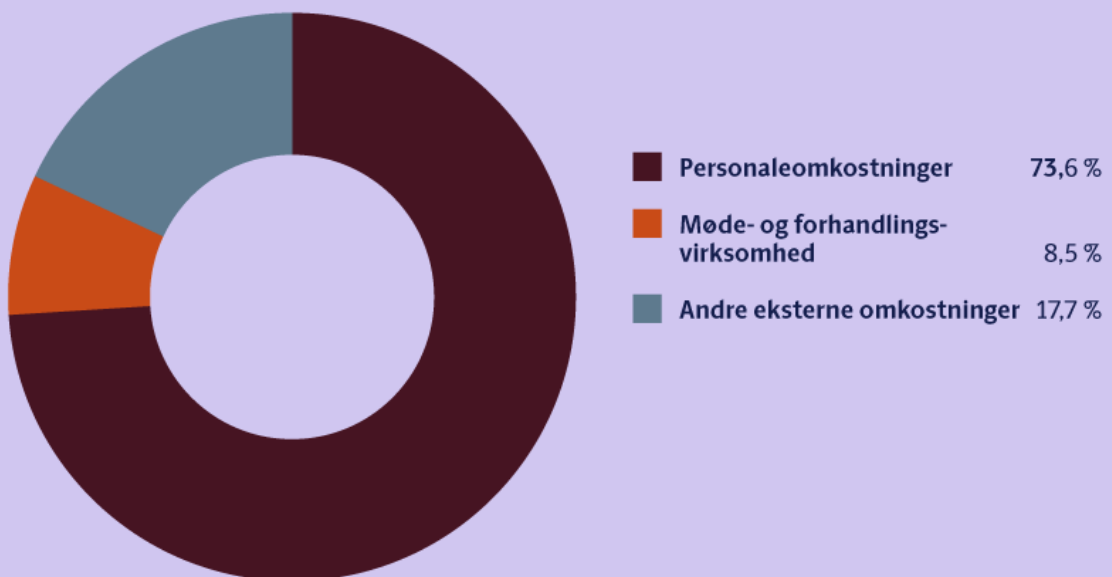
For at reducere usikkerheden for KL's økonomi grundet ukontrollerbare eksterne stød, besluttede bestyrelsen i oktober 2024, at værdipapirporteføljen flyttes ud af KL's driftsøkonomi. På den baggrund er der i 2024 foretaget kapitalindsud i KL2019 A/S på 400 mio.kr. Beløbet udgør en udlodning fra det tidligere Kommune Kemi A/S, som indtil nu har været placeret direkte i KL. Omplaceringen er foretaget ud fra et ønske om, at de kommende års regnskaber giver et mere retvisende billede af KL's driftsøkonomi.



### Finansiering 2024



### Omkostningsfordeling 2024



## Resultatopgørelse

1. januar - 31. december

	<b>2024</b>	<b>2023</b>
	<b>kr.</b>	<b>kr.</b>
Kontingentindtægter	251.671.892	240.280.687
Indtægter ved konsulent- og kursusvirksomhed	188.902.543	204.713.459
Sekretariatsbidrag og driftsaftaler	14.938.473	12.010.658
<b>Indtægter i alt</b>	<b>455.512.908</b>	<b>457.004.804</b>
Personaleomkostninger	-297.721.021	-281.945.764
Omkostninger ved konsulent- og kursusvirksomhed	-66.790.926	-88.218.757
Møde- og forhandlingsvirksomhed	-34.270.239	-31.428.687
Andre eksterne omkostninger	-71.435.358	-67.011.867
Af- og nedskrivninger på materielle anlægsaktiver	-61.900	-61.900
<b>Resultat før finansielle poster</b>	<b>-14.766.536</b>	<b>-11.662.171</b>
Indtægter af kapitalandele i dattervirksomheder og associerede virksomheder	0	0
Andre finansielle poster	40.645.095	40.425.435
<b>Resultat før skat</b>	<b>25.878.559</b>	<b>28.763.264</b>
Skat af årets resultat	0	0
<b>Årets resultat</b>	<b>25.878.559</b>	<b>28.763.264</b>
<b>Resultatdisponering</b>		
Overført resultat	25.878.559	28.763.264
<b>I alt</b>	<b>25.878.559</b>	<b>28.763.264</b>

**Som af bestyrelsen foreslås overført til næste år.**

## Balance

pr. 31. december

	<b>2024</b>	<b>2023</b>
	<b>kr.</b>	<b>kr.</b>
<b>AKTIVER</b>		
<b>Anlægsaktiver</b>		
Grunde og bygninger	2.460.523	2.522.423
<b>Materielle anlægsaktiver</b>	<u>2.460.523</u>	<u>2.522.423</u>
Kapitalandele i tilknyttede virksomheder	643.900.000	243.900.000
Kapitalandele i associerede virksomheder	900.000	900.000
Andre værdipapirer og kapitalandele	322.000	322.000
Deponeringer	137.207.199	137.207.198
Gældsbreve i tilknyttede virksomheder	350.000.000	350.000.000
<b>Finansielle anlægsaktiver</b>	<u>1.132.329.199</u>	<u>732.329.198</u>
<b>Anlægsaktiver i alt</b>	<u>1.134.789.722</u>	<u>734.851.621</u>
<b>Omsætningsaktiver</b>		
Tilgodehavender fra salg og tjenesteydelser	28.362.594	25.924.697
Andre tilgodehavender	45.558.234	47.492.480
<b>Tilgodehavender</b>	<u>73.920.828</u>	<u>73.417.177</u>
<b>Værdipapirer</b>	<u>0</u>	<u>378.330.981</u>
Indeståender	102.245.631	100.506.176
Partsmidler, netto	0	0
<b>Likvide beholdninger</b>	<u>102.245.631</u>	<u>100.506.176</u>
<b>Omsætningsaktiver i alt</b>	<u>176.166.459</u>	<u>552.254.334</u>
<b>Aktiver i alt</b>	<u>1.310.956.181</u>	<u>1.287.105.955</u>

## Balance

pr. 31. december

	<b>2024</b>	<b>2023</b>
	<b>kr.</b>	<b>kr.</b>
<b>PASSIVER</b>		
<b>Egenkapital</b>	<u>799.655.858</u>	<u>838.604.809</u>
<b><i>Hensatte forpligtelser</i></b>		
Pensionsforpligtelser	71.902.104	51.956.740
Deponeringer	137.207.199	137.207.198
Negativ kapitalandel i tilknyttet virksomhed	170.664.911	125.782.766
<b>Hensatte forpligtelser</b>	<u>379.774.214</u>	<u>314.946.704</u>
<b><i>Gældsforpligtelser</i></b>		
Leverandører af varer og tjenesteydelser	31.774.929	37.604.432
Feriepengeforpligtelser	17.986.766	18.285.946
Anden gæld	81.764.414	77.664.064
<b>Gældsforpligtelser</b>	<u>131.526.109</u>	<u>133.554.442</u>
<b>Passiver i alt</b>	<u><u>1.310.956.181</u></u>	<u><u>1.287.105.955</u></u>