

NOTAT

Eksamenskarakterer – almene gymnasier (Stx)

I dette analysenotat analyseres forskellene på eksamens- og årskarakterer på de almene gymnasier (Stx) for de elever, der blev studenter i årene 2012-2014. Som en del af analysen ses der nærmere på størrelsen af forskellen mellem skriftlige eksamens- og årskarakterer på tværs af gymnasier. En ensartet karaktergivning for ensartede præstationer på tværs af landets gymnasier er særdeles vigtig, fordi karaktererne er bestemmende for de unges valgmuligheder mht. videregående uddannelse.

Den 22. september 2015

Sags ID: SAG-2015-04657

Dok.ID: 2085468

SAA@kl.dk

Direkte 3370 3805

Mobil 2116 4044

Weidekampsgade 10

Postboks 3370

2300 København S

Telefon 3370 3805

www.kl.dk

Side 1/11

Analysens hovedkonklusioner

- Studenterne i årgang 2012-2014 fik 0,2 karakterpoint højere karakterer til mundtlig eksamen end de fik i mundtlig årskarakterer.
- Set for alle fag under ét er de skriftlige eksamenskarakterer 0,8 karakterpoint lavere end de gennemsnitlige skriftlige årskarakterer.
- På alle gymnasier med undtagelse af ét ligger de skriftlige eksamenskarakterer lavere end de skriftlige årskarakterer.
- Både i dansk og engelsk er der god overensstemmelse mellem de mundtlige eksamens- og årskarakterer (forskel på hhv. 0,1 og 0,0 karakterpoint). De skriftlige eksamenskarakterer i dansk hhv. engelsk ligger 0,7 hhv. 0,8 karakterpoint under de skriftlige årskarakterer.
- I matematik ligger både de mundtlige og de skriftlige eksamenskarakterer under årskaraktererne, og forskellen er størst for de mundtlige karakterer.

1. Baggrund

KL udarbejdede i 2013 en analyse af karaktererne for de almene studenter (STX), som tog studentereksamen i årene 2010-2012. Analysen, som offentliggjordes i en artikel i KL's nyhedsbrev Momentum(2013a)¹ vis te bl.a., at på næsten alle gymnasier lå de skriftlige årskarakterer højere end elevernes skriftlige eksamenskarakterer. For alle gymnasier og alle fag set under ét lå de skriftlige årskarakterer 0,7 karakterpoint over karakterne ved skriftlig eksamen.

Derimod lå de mundtlige årskarakterer 0,2 karakterpoint under eksamenskaraktererne.

Analysen viste desuden, at der på tværs af gymnasier var store forskelle på, hvor meget de skriftlige årskarakterer og de skriftlige eksamenskarakterer afviger fra hinanden. På det gymnasium, hvor forskellen mellem gennemsnittet af skriftlige årskarakterer og skriftlige eksamenskarakterer var størst, lå de skriftlige eksamenskarakterer 1,9 karakterpoint lavere. På ca. tre ud af 10 gymnasier lå de skriftlige eksamenskarakterer mindst et karakterpoint under de skriftlige årskarakterer. Samtidig var der en tendens til, at forskellen mellem skriftlige årskarakterer og eksamenskarakterer var større øst for Storbælt end vest for.

I Momentum (2013a) og (2013b)² pegede en forsker blandt andet på det forhold, at elevernes egen lærer deltager ved mundtlig eksamen, mens læreren ikke er med til at bedømme den skriftlige eksamen. Den daværende formand for DGS pegede på, at lærerne tager nogle sociale hensyn til de svageste elever, når de uddeler årskarakterer. Rektor på det gymnasium, som havde den største forskel mellem skriftlige eksamenskarakterer og skriftlige årskarakterer, pegede på store problemer med snyd med de skriftlige opgaver i løbet af året som en anledning til, at elever fik for høje årskarakterer.

Karaktergennemsnittet i gymnasiet har afgørende betydning for den enkelte students muligheder ved valg af videregående uddannelse. Derfor er det væsentligt at præstationer på samme niveau giver samme karakterer på tværs af gymnasier. Forskellig karaktergivning for præstationer på samme niveau kan betyde, at en række elever får ringere muligheder for valg af videregående uddannelse, end de reelt burde have haft ud fra deres præstationer, mens andre får bedre muligheder end de burde have haft ud fra deres præstationer.

¹ Momentum (2013a): "Gymnasier er for flinke med skriftlige årskarakterer", 11. juni 2013.

² Momentum (2013b): "Vi har massive problemer med snyd", 11. juni 2013

2. Metode og data³

Data er hentet i UVM's databank over gymnasiekarakterer.

I analysen indgår alle karakterer undtaget studieretningsprojekter for de elever på Stx (almene gymnasium), der blev studenter i årene 2012-2014. Ved at anvende data for tre årgange påvirkes de enkelte gymnasiers resultater i væsentligt mindre omfang af tilfældige udsving. I karaktererne er ikke medregnet bonus.

I opgørelserne indgår således hovedsageligt karakterer i tiden siden 2010, hvor studenterne fra årgang 2012 fik deres første års- og eksamenskarakterer. For enkeltes vedkommende kan der dog være tale om karakterer givet før 2010, hvis de pågældende har gået et klassetrin om eller af andre grunde haft et længere gymnasieforløb end tre år.

Der er opgjort karaktergennemsnit for hvert enkelt gymnasium for den samlede studentereksamen og opdelt på mundtlige hhv. skriftlige års- og eksamenskarakterer.

Tilsvarende særskilte opgørelser er foretaget for fagene dansk, engelsk og matematik.

Det bemærkes, at de anvendte data også omfatter resultater for selvstuderende. De opgjorte forskelle vedr. skriftlige eksaminer tager ikke højde for, at selvstuderende kan have forholdsmæssigt flere skriftlige eksaminer end øvrige elever og omvendt ofte ikke får årskarakterer. Det kan være en delvis forklaring på de opgjorte forskelle mellem skriftlige årskarakterer og eksamenskarakterer i det omfang de selvstuderende præsterer lavere karakterer end øvrige elever.

3. Resultater

Studenterårgangene 2012-2014 fik 0,2 karakterpoint højere karakterer til mundtlig eksamen end de fik i mundtlig årskarakterer. Derimod lå gennemsnittet af de skriftlige eksamenskarakterer 0,8 karakterpoint under gennemsnittet af de skriftlige årskarakterer, *jf. tabel 1*.

³ Karaktergennemsnit i UVM's databank er opgjort med én decimal. De opgjorte forskelle mellem års- og eksamenskarakterer kan på grund af afrundingen til én decimal indebære at den faktiske forskel afviger med op til +/-0,1 karakterpoint. F.eks. vil et gennemsnit ved skriftlig eksamen på 5,95 og 7,049 i årskarakter og dermed en reel forskel på -1,099 karakterpoint blive opgjort som forskellen mellem 6,0 og 7,0 og dermed en forskel -1 karakterpoint.

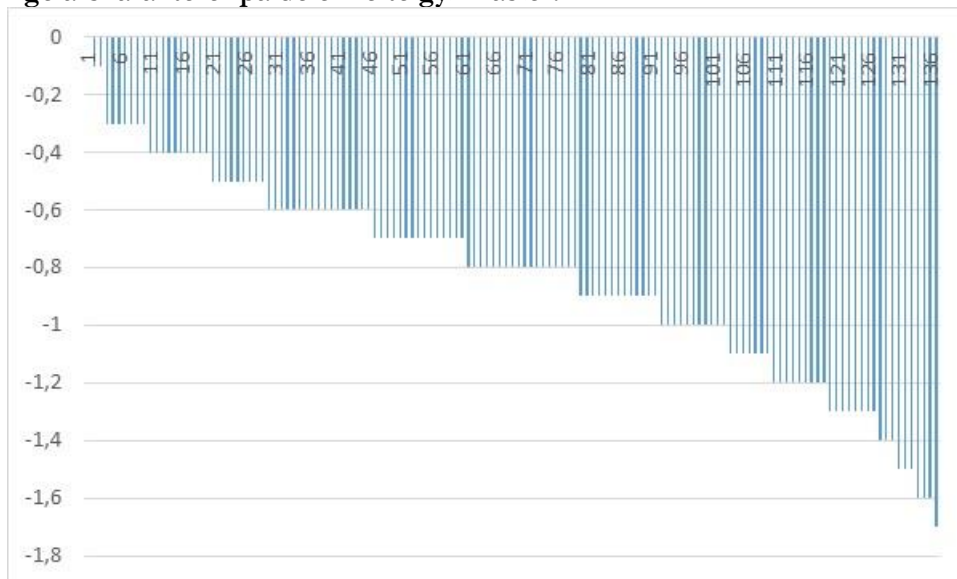
Tabel 1. Forskel på årskarakterer og eksamenskarakterer (alle fag ekskl. studieretningsprojekt)

	Årskarakterer, gns.	Eksamenskarakterer, gns.	Forskel ml. eksamenskarakterer og årskarakterer
Mundtlig	7,1	7,3	0,2
Skriftlig	6,9	6,1	-0,8

Kilde: Dataudtræk fra UVM's databank

På alle gymnasier med undtagelse af ét ligger de skriftlige eksamenskarakterer lavere end de skriftlige årskarakterer, *jf. figur 1*. På det ene gymnasium, som er undtagelsen, svarer de gennemsnitlige skriftlige eksamenskarakterer til de gennemsnitlige årskarakterer. På det gymnasium, hvor forskellen er størst⁴, ligger de skriftlige eksamenskarakterer 1,7 karakterpoint under de skriftlige årskarakterer.

Figur 1. Forskel mellem gns. skriftlige eksamenskarakterer og gns. skriftlige årskarakterer på de enkelte gymnasier.



Note: Københavns Private Gymnasium er udeladt af figuren, da gymnasiets første studenter dimitterede i sommeren 2014, mens der for de øvrige gymnasier er data for tre årgange (2012-2014).

Kilde: Dataudtræk fra UVM's databank og egne beregninger.

⁴ På Københavns Private Gymnasium lå de skriftlige eksamenskarakterer for årgang 2014 3,4 karakterpoint under årgangens gennemsnitlige skriftlige årskarakterer, men indgår ikke i figur 1, da der endnu ikke var dimetteret studenter fra gymnasiet i 2012 og 2013.

Der er lille forskel på tværs af regioner mht. størrelsen af forskellen mellem skriftlige eksamenskarakterer og årskarakterer. Den mindste forskel ses i Region Midtjylland, hvor de skriftlige eksamenskarakterer ligger 0,6 karakterpoint under årskaraktererne, mens den største forskel findes i Region Nordjylland og Region Sjælland med 0,9 karakterpoint, *jf. tabel 2*.

Tabel 2. Forskel mellem skriftlige årskarakterer og eksamenskarakterer i de enkelte regioner (alle fag).

	Årskarakterer, gns.	Eksamenskarakterer, gns.	Forskel ml. eksamenskarakterer og årskarakterer
Nordjylland	6,9	6,0	-0,9
Midtjylland	7,1	6,5	-0,6
Syddanmark	6,9	6,1	-0,8
Sjælland	6,7	5,8	-0,9
Hovedstaden	6,9	6,1	-0,8
Hele landet	6,9	6,1	-0,8

Kilde: Dataudtræk fra UVM's databank

Både i dansk og engelsk er der god overensstemmelse mellem de mundtlige eksamens- og årskarakterer med en forskel på hhv. 0,1 og 0,0 karakterpoint. Derimod ligger de skriftlige eksamenskarakterer i dansk 0,7 karakterpoint under de skriftlige årskarakterer, mens den tilsvarende forskel i engelsk er på 0,8 karakterpoint, *jf. tabel 3*.

Tabel 3. Forskel på årskarakterer og eksamenskarakterer i dansk, engelsk og matematik

	Årskarakterer, gns.	Eksamenskarakterer, gns.	Forskel ml. eksamenskarakterer og årskarakterer
Dansk			
Mundtlig	7,1	7,2	0,1
Skriftlig	7,0	6,3	-0,7
Engelsk			
Mundtlig	7,0	7,0	0,0
Skriftlig	6,9	6,1	-0,8
Matematik			
Mundtlig	6,5	6,0	-0,5
Skriftlig	6,6	6,3	-0,3

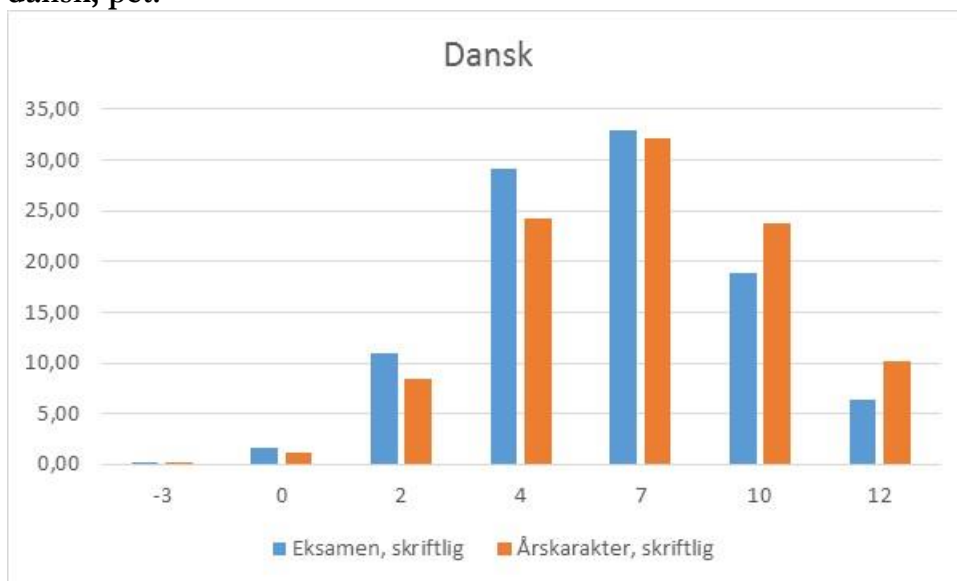
Kilde: Dataudtræk fra UVM's databank

I matematik ligger både de mundtlige og de skriftlige eksamenskarakterer under årskaraktererne, og forskellen er størst for de mundtlige karakterer.

Ved at se nærmere på den underliggende fordeling af de skriftlige års- og eksamenskarakterer i hvert af de tre fag kan man få et billede af, hvad der bidrager til forskellene.

I skriftlig dansk er der en betydeligt mindre andel 10- og 12-taller blandt eksamenskaraktererne end blandt årskaraktererne. Omvendt er der især en betydeligt større andel 2- og 4-taller blandt, *jf. figur 2*.

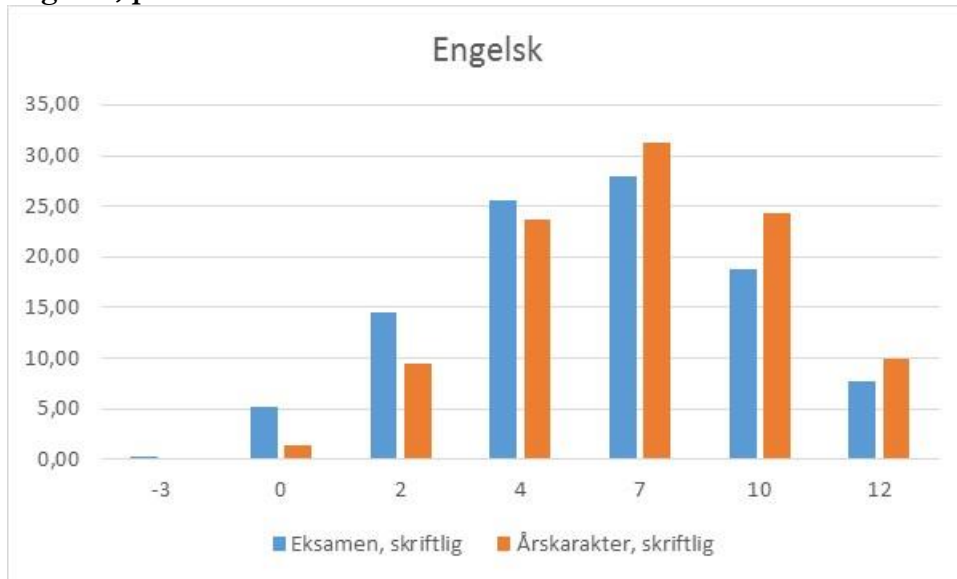
Figur 2. Relativ fordeling af eksamens- hhv. årskarakterer i skriftlig dansk, pct.



Kilde: Dataudtræk fra UVM's databank og egne beregninger.

I skriftlig engelsk er der en mindre andel 7-, 10- og 12-taller blandt eksamenskaraktererne end blandt årskaraktererne, og omvendt en større andel af karakterer på 4 eller derunder. Især andelen af karaktererne 0 og 2 er væsentligt større ved eksamen end blandt årskaraktererne, *jf. figur 3*.

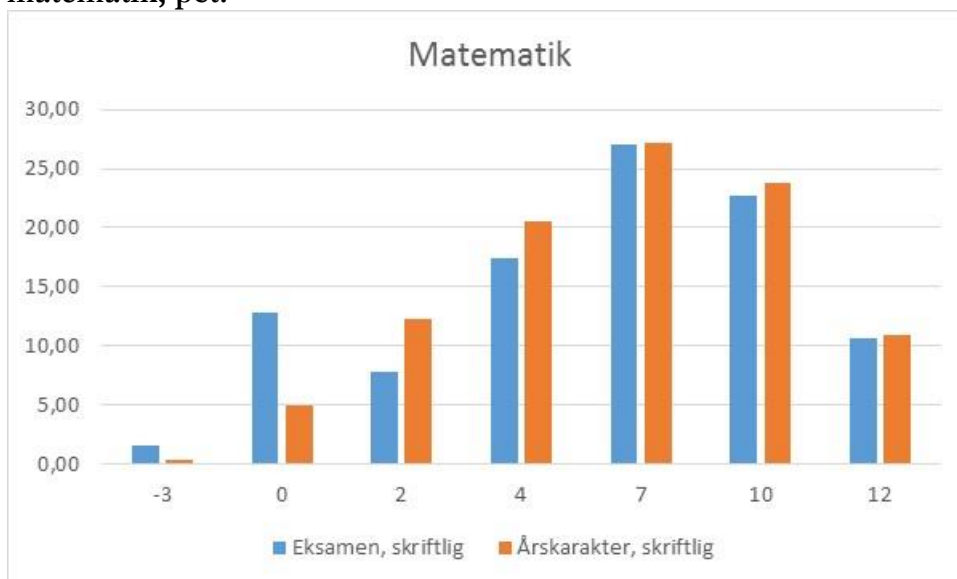
Figur 3. Relativ fordeling af eksamens- hhv. årskarakterer i skriftlig engelsk, pct.



Kilde: Dataudtræk fra UVM's databank og egne beregninger.

I skriftlig matematik er der næsten samme andel 7-, 10- og 12-taller blandt eksamenskaraktererne som blandt årskaraktererne. Det fremgår, at en væsentlig årsag til den samlede forskel mellem skriftlige eksamens- og årskarakterer især er, at ca. 13 pct. af karaktererne ved skriftlig eksamen var karakteren 0, mens det kun gjaldt ca. 5 pct. af årskaraktererne. Og at der samtidig er væsentligt færre 2- og 4-taller blandt eksamenskaraktererne end blandt årskaraktererne, *jf. figur 4*.

Figur 4. Relativ fordeling af eksamens- hhv. årskarakterer i skriftlig matematik, pct.



Kilde: Dataudtræk fra UVM's databank og egne beregninger.

Bilag 1. Oversigt over gns. skriftlige karakterer (alle fag ekskl. bonus).

	1. Eksamenskarakter, skriftlig	2. Årskarakter, skriftlig	Forskel (1.-2.)
Horsens Statsskole - Gymnasium og HF-Kursus	7,0	7,0	0,0
Deutsches Gymnasium Für Nordschleswig	7,5	7,6	-0,1
Viborg Katedralskole	7,0	7,1	-0,1
Egå Gymnasium	7,0	7,3	-0,3
Herning Gymnasium	6,9	7,2	-0,3
Køge Gymnasium	6,0	6,3	-0,3
Ringkjøbing Gymnasium	6,7	7,0	-0,3
Rønne Gymnasium	6,9	7,2	-0,3
Aarhus Katedralskole	7,7	8,0	-0,3
Rysensteen Gymnasium	8,0	8,3	-0,3
Espergærde Gymnasium og HF	6,7	7,1	-0,4
Mulernes Legatskole	6,2	6,6	-0,4
Nyborg Gymnasium	6,4	6,8	-0,4
Ribe Katedralskole	6,4	6,8	-0,4
Skanderborg Gymnasium	6,7	7,1	-0,4
Slagelse Gymnasium	6,2	6,6	-0,4
Gladsaxe Gymnasium	6,0	6,4	-0,4
Grenaa Gymnasium	6,1	6,5	-0,4
Odense Katedralskole	6,8	7,2	-0,4
Virum Gymnasium	7,0	7,4	-0,4
Aurehøj Gymnasium	7,5	8,0	-0,5
Campus Bornholm	6,6	7,1	-0,5
Frederiksborg Gymnasium og HF	6,7	7,2	-0,5
Frederikshavn Gymnasium og HF-Kursus	6,2	6,7	-0,5
Middelfart Gymnasium og HF-Kursus	6,7	7,2	-0,5
Rosborg Gymnasium & HF	6,3	6,8	-0,5
Sønderborg Statsskole	5,9	6,4	-0,5
Vejlefjordskolen	6,0	6,5	-0,5
Aalborg Katedralskole	6,6	7,1	-0,5
CPH WEST, Albertslund Gymnasium & HF (stx)	4,9	5,5	-0,6
Favrskov Gymnasium	6,4	7,0	-0,6
Holstebro Gymnasium og HF	6,2	6,8	-0,6
Horsens Gymnasium	6,2	6,8	-0,6
Marselisborg Gymnasium	6,9	7,5	-0,6
Munkensdam Gymnasium	6,4	7,0	-0,6

Stenhus Gymnasium og HF	5,9	6,5	-0,6
Støvring Gymnasium	6,4	7,0	-0,6
Århus Statsgymnasium	6,7	7,3	-0,6
Dronninglund Gymnasium	6,1	6,7	-0,6
Haderslev Katedralskole	6,1	6,7	-0,6
Nordfyns Gymnasium	6,1	6,7	-0,6
Odder Gymnasium	6,8	7,4	-0,6
Sankt Annæ Gymnasium	7,7	8,3	-0,6
Silkeborg Gymnasium	7,1	7,7	-0,6
Vestjysk Gymnasium Tarm	6,8	7,4	-0,6
Viborg Gymnasium og HF	6,3	6,9	-0,6
Himmelev Gymnasium	5,9	6,6	-0,7
Johannesskolen	5,9	6,6	-0,7
Odsherreds Gymnasium	5,4	6,1	-0,7
Sct. Knuds Gymnasium	6,4	7,1	-0,7
Bjerringbro Gymnasium	6,1	6,8	-0,7
Det Kristne Gymnasium	6,7	7,4	-0,7
Frederiksberg Gymnasium	6,3	7,0	-0,7
Herlufsholm Skole og Gods	6,8	7,5	-0,7
Hjørring Gymnasium og HF-Kursus	6,2	6,9	-0,7
Midtfyns Gymnasium	6,2	6,9	-0,7
Nørre Gymnasium	6,3	7,0	-0,7
Randers Statsskole	6,2	6,9	-0,7
Roskilde Gymnasium	6,5	7,2	-0,7
Rødovre Gymnasium	5,5	6,2	-0,7
Viby Gymnasium	6,0	6,7	-0,7
Birkerød Gymnasium HF IB & Kostskole	6,5	7,3	-0,8
Borupgaard Gymnasium	6,0	6,8	-0,8
Egedal Gymnasium & HF	6,0	6,8	-0,8
Falkonergårdens Gymnasium og HF-Kursus	6,0	6,8	-0,8
Fredericia Gymnasium	5,8	6,6	-0,8
Ikast-Brande Gymnasium	6,3	7,1	-0,8
Oure Idrætsgymnasium	5,7	6,5	-0,8
Paderup gymnasium	6,3	7,1	-0,8
Rungsted Gymnasium	5,8	6,6	-0,8
Rødkilde Gymnasium	6,4	7,2	-0,8
Svendborg Gymnasium og HF	6,3	7,1	-0,8
Thisted Gymnasium, STX og HF	6,3	7,1	-0,8
Vesthimmerlands Gymnasium og HF	6,2	7,0	-0,8
Vordingborg Gymnasium & HF	5,9	6,7	-0,8

Aalborghus Gymnasium	5,7	6,5	-0,8
Esbjerg Gymnasium og HF Kursus	6,1	6,9	-0,8
Hasseris Gymnasium	6,1	6,9	-0,8
Ingrid Jespersens Gymnasieskole	7,1	7,9	-0,8
Alssundgymnasiet Sønderborg	5,9	6,8	-0,9
Langkaer Gymnasium, STX, HF og IB World School	5,4	6,3	-0,9
Mariagerfjord Gymnasium	6,2	7,1	-0,9
Sorø Akademis Skole	5,9	6,8	-0,9
Tørring Gymnasium	6,2	7,1	-0,9
Aabenraa Statsskole	5,7	6,6	-0,9
Allerød Gymnasium	6,3	7,2	-0,9
Nordsjællands Grundskole og Gymnasium samt HF	5,6	6,5	-0,9
Risskov gymnasium	6,5	7,4	-0,9
Rybners	5,5	6,4	-0,9
Vejen Gymnasium og HF	6,1	7,0	-0,9
Vestfyns Gymnasium	6,1	7,0	-0,9
Øregård Gymnasium	6,6	7,5	-0,9
Frederiksværk Gymnasium og HF	5,1	6,1	-1,0
Gammel Hellerup Gymnasium	6,3	7,3	-1,0
Kalundborg Gymnasium og HF	5,5	6,5	-1,0
Kolding Gymnasium, HF-Kursus og IB School	6,1	7,1	-1,0
Marie Kruses Skole	6,6	7,6	-1,0
Nakskov Gymnasium og HF	5,0	6,0	-1,0
Nærum Gymnasium	6,6	7,6	-1,0
Skive Gymnasium og HF	5,9	6,9	-1,0
Solrød Gymnasium	5,6	6,6	-1,0
Tornbjerg Gymnasium	6,0	7,0	-1,0
Tårnby Gymnasium	4,8	5,8	-1,0
Frederikssund Gymnasium	5,7	6,8	-1,1
Gribskov Gymnasium	6,0	7,1	-1,1
Lemvig Gymnasium	6,1	7,2	-1,1 ^a
Næstved Gymnasium og HF	5,4	6,5	-1,1
Roskilde Katedralskole	6,2	7,3	-1,1
Varde Gymnasium	5,7	6,8	-1,1
Brønderslev Gymnasium og HF	5,6	6,7	-1,1
Brøndby Gymnasium	4,7	5,9	-1,2
Christianshavns Gymnasium	6,3	7,5	-1,2
Faaborg Gymnasium	5,8	7,0	-1,2
Gefion Gymnasium	5,5	6,7	-1,2
Greve Gymnasium	5,7	6,9	-1,2
Maribo Gymnasium	5,2	6,4	-1,2

Morsø Gymnasium	5,5	6,7	-1,2
Ordrup Gymnasium	6,3	7,5	-1,2
Ørestad Gymnasium	5,5	6,7	-1,2
Bagsværd Kostskole og Gymnasium	5,7	7,0	-1,3
Grindsted Gymnasium & HF	5,5	6,8	-1,3
Herlev Gymnasium og HF	4,7	6,0	-1,3
N. Zahles Gymnasieskole	5,9	7,2	-1,3
Niels Steensens Gymnasium	4,4	5,7	-1,3
Nykøbing Katedralskole	5,2	6,5	-1,3
Struer Statsgymnasium	5,5	6,8	-1,3
Høje-Taastrup Gymnasium	5,1	6,4	-1,3
Tønder Gymnasium	5,9	7,3	-1,4
Det frie Gymnasium	5,5	6,9	-1,4
Helsingør Gymnasium	5,5	6,9	-1,4
Midtsjællands Gymnasium	4,8	6,3	-1,5
Nørresundby Gymnasium og HF	5,4	6,9	-1,5
Hvidovre Gymnasium & HF	3,9	5,4	-1,5
CPH WEST, Uddannelsescenter København Vest	3,5	5,1	-1,6
Københavns åbne Gymnasium	4,4	6,0	-1,6
Høng Gymnasium og HF	4,8	6,4	-1,6
Fjerritslev Gymnasium	5,1	6,8	-1,7