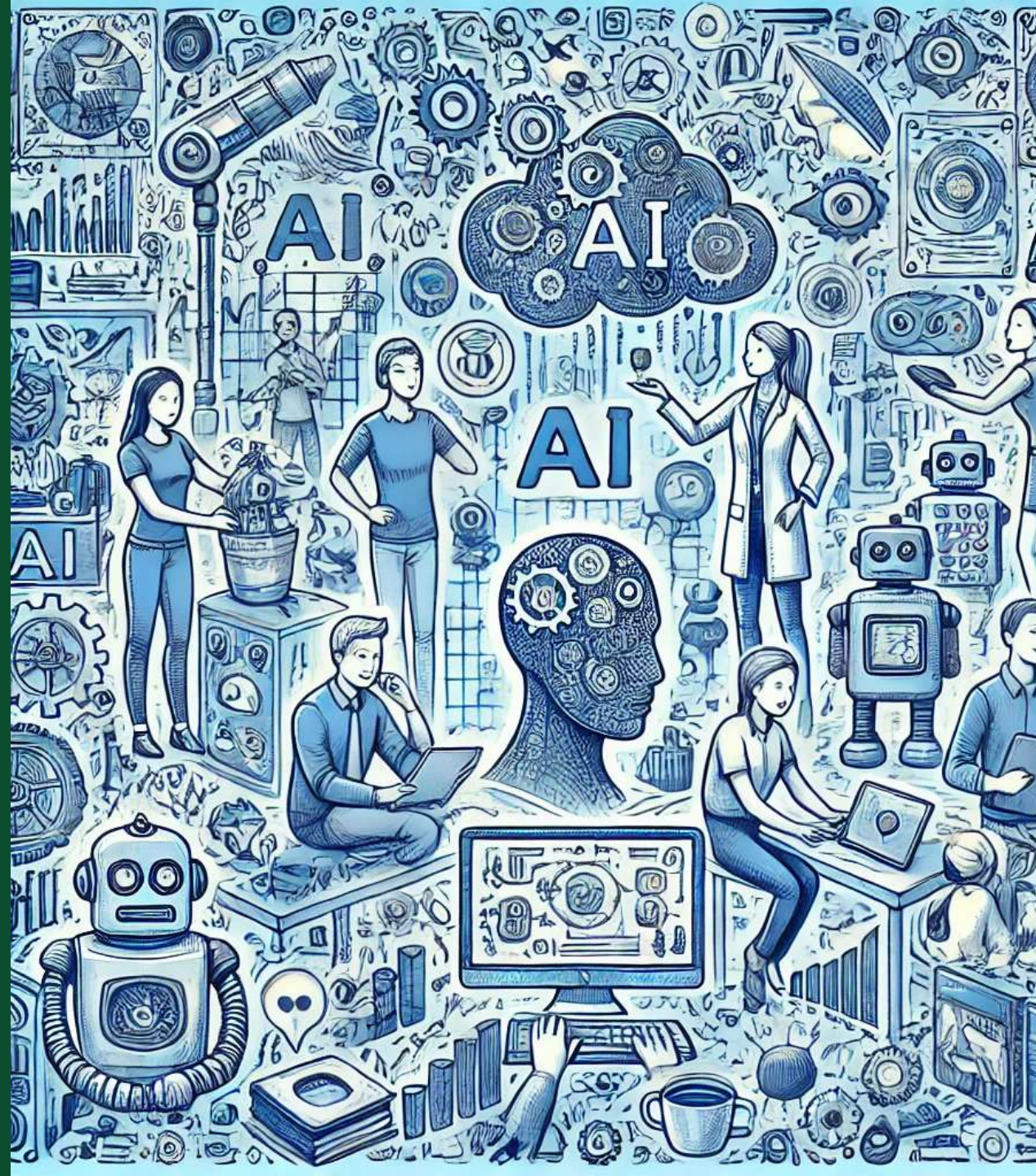


- Drøftelsen:
- Rådet udtrykte anerkendelse for relevansen og kvaliteten af dagens program, som et godt fælles fundament for årets videre arbejde.
- Rådet havde bl.a. hæftet sig ved vigtigheden af oplysningspligten over for borgerne, transparens og borgerperspektivet i kommunernes anvendelse af AI.
- Det blev understreget, at **KL har et ansvar for at oplyse det politiske niveau**, herunder bestyrelser og byråd, om mulighederne og udfordringerne ved AI, for at mindske misforståelser og uvidenhed. – **Task force – Juridiske udfordringer, varige løsninger ift. jura, hjemmelsspørgsmål, hvor skal vi satse på udviklingen af AI, fx tekst til tale, evt. sprogmodel, understøtte kommunerne, fællesindsatser, tolkning ideer er velkomne. Vi har undersøgt behovet for et separat AI forløb for topledere men der var ikke efterspørgsel, Komponent tager ud til byråd**
- Rådet ser meget gerne, at operationelle aspekter og praksis bliver prioriteret i det videre arbejde, og foreslog KL at **udarbejde oplæg med praktiske tips og anbefalinger, f.eks. til K-98**, for at styrke deltagernes forståelse og dermed give et bedre udgangspunkt for diskussion af AI i deres egne kommuner. Netværk landkort, webinarer, konference
- Med hensyn til eksperimenter og erfaringsopsamling anbefalede rådet **at fortsætte med at udvikle kompetencer og at inkludere teknologiforståelse for juridiske eksperter. En omhyggelig og velovervejet tilgang til AI's udvikling og implementering blev fremhævet som vigtig. IFM OK24 er der sat ca. 20 mio. kr. af til kompetenceudvikling af HK´ er indenfor AI og cybersikkerhed, det er midler som enkeltmedarbejder og kommuner kan søge primo 2025. Komponent. Nyt projekt i regi af fremfærds bestyrelse hvor vi fokuserer på at vi får et fælles sprog om hvad AI kan og ikke kan, mellem arbejdsmarkedets partnere, overvågning mister jeg mit job på alle medarbejdergrupper.**
- Rådet udtrykte behov for løbende at indtænke den fælleskommunale rammearkitekturs og infrastrukturens rolle, og fortsat at arbejde med metodiske værktøjer i anvendelsen af AI, med forståelse for, at det har et længere sigte. Rådet understregede behovet for større bevidsthed om it-arkitektur og datastandarder som en forudsætning for fremtidig AI-integration.
- Rådet ser behovet for **at udarbejde en fælles vejledning i samarbejde med staten, specielt for at adressere udfordringer i sektorlovgivningen relateret til AI.** De sidste konklusioner fra dagen er vigtigheden af at oplyse borgere om AI, behovet for videndeling og for at fremvise de gode eksempler. Endelig ser rådet gode perspektiver i at arbejde hen mod anvendelse af AI i fælleskommunale systemer.

AI - Arkitekturrådsmøde

KL



Dagsorden

KL



AI-Task force



Kompetenceudvikling



AI Landkortet



Dansk Sprogmodel Konsortium



AI

Regeringen nedsætter hold til at udbrede AI i det offentlige

Regeringen har endnu ikke fastlagt, hvor store investeringer udbredelsen af AI i det offentlige kræver

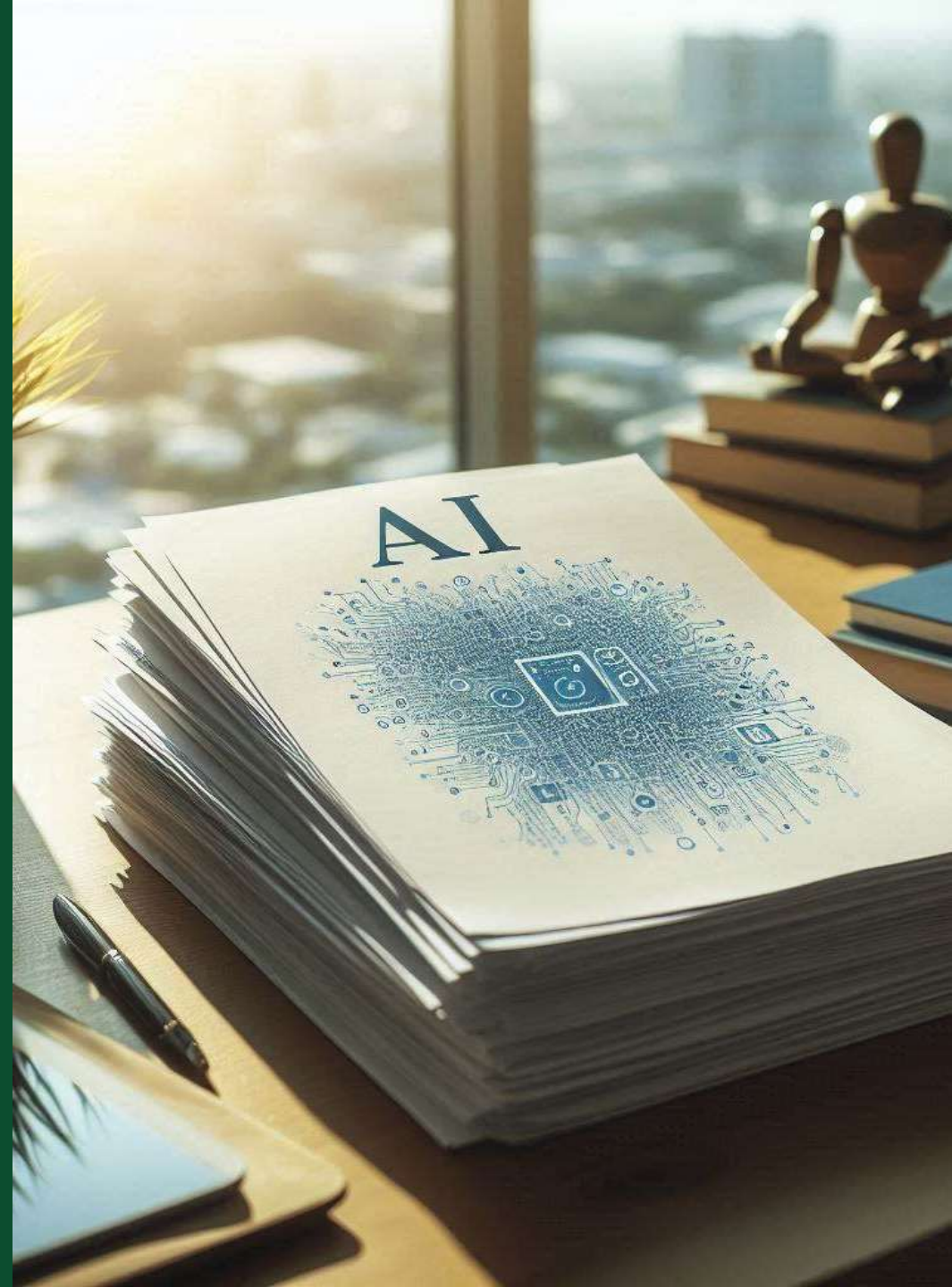


Det er afgørende, at offentlige myndigheder tager AI til sig, mener digitaliseringsminister Marie Bjerre (V).

Arkivfoto: Ida Marie Odgaard/Ritzau Scanpix

KL indspil til AI Taskforcen

- Der skal laves et realitetstjek af de juridiske rammer og ikke kun GDPR, der skal også kigges på sektorlovgivningen
- Afdækning af hvor der skal og kan laves fælles indsatser
- Igangsætte en politisk diskussion af, hvad vi vil med kunstig intelligens i den offentlige sektor
- KL indstationerer ressourcer i task forcen





Kommunernes AI-skole

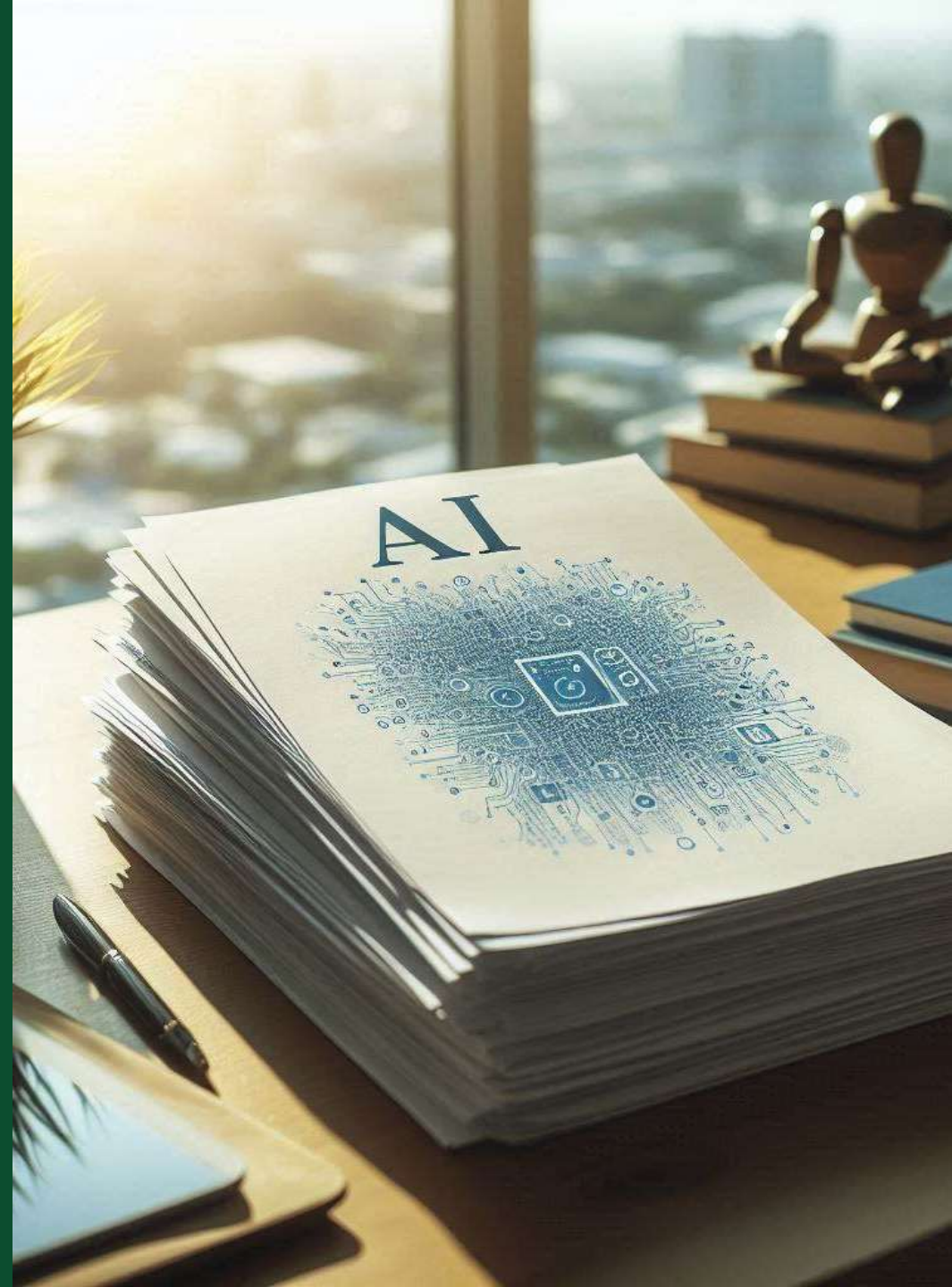
Et samarbejde mellem KL og Komponent

- > [Forløb for medarbejdere og ledere](#)
- > [Forløb for direktioner](#)
- > [Forløb for politikere](#)
- > [Konference om AI i kommunerne](#)



Andre kompetence tiltag:

- Ifm. OK24 er der sat ca. 20 mio. kr. af til kompetenceudvikling af HK´er indenfor AI og cybersikkerhed, det er midler som enkeltmedarbejder og kommuner kan søge primo 2025.
- Et andet tiltag i regi af Fremfærd er igangsat af bestyrelsen, hvor der er fokus på, at vi får et fælles sprog om hvad AI kan og ikke kan, og fokus på AI dilemmaer såsom overvågning, mister jeg mit job mv. Initiativet har fokus på alle medarbejdergrupper.
- Komponent har undersøgt behovet for separate AI forløb for topledere og politikere, men der er ikke efterspørgsel.
- KL fortsætter med at afholde AI webinarer, netværk (270 tilmeldte og ca. 60 kommuner) og at udbygge videncentrets AI sektion fx med AI-forordningen





AI-landkortet

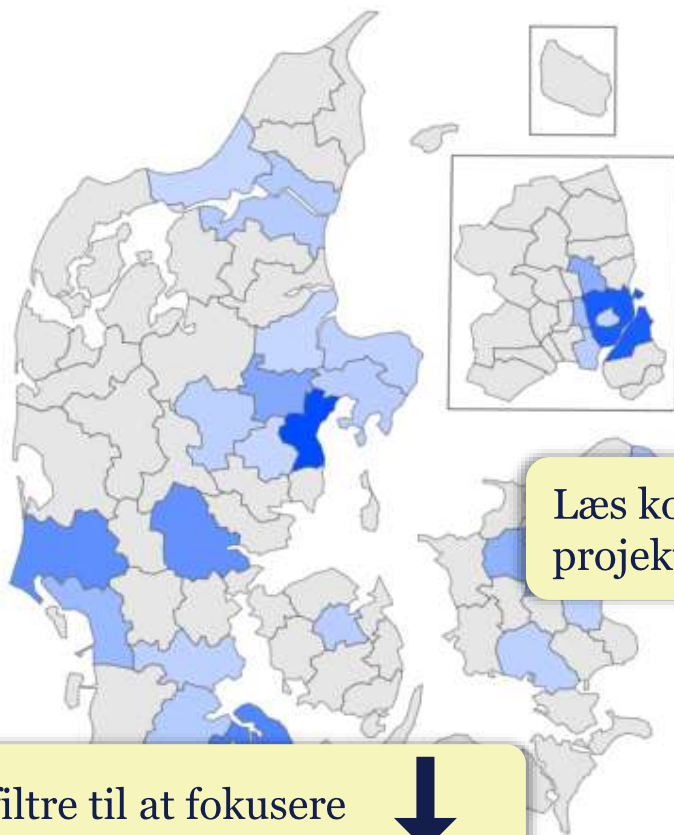
- Få inspiration til AI-projekter
- Ræk ud til kollegaer
- Opsøg sparring og viden

KL

116 AI-projekter

33 kommuner

62 projekter i drift



Læs kommunernes
projektbeskrivelser



Brug filtre til at fokusere



Filtrér efter kommune(r)

- Markér alt
- Esbjerg
- Favrskov
- Fredensborg
- Frederiksberg
- Frederikssund

Filtrér efter fagområde(r)

- Markér alt
- Administration
- Beskæftigelse
- Borgerservice
- Dagtilbud og skole
- Digitalisering

Oversigt over kommunale AI-projekter

Bemærk venligst, at det ikke er muligt at klikke på de grå kommuner på kortet, hvor vi ikke har modtaget data. Du kan ved hvert af de indmeldte projekter læse i beskrivelsen, hvornår de er meldt ind til kortet.

Projekttitle	Beskrivelse	Kommune
Håndtering af aktindsigtssager	Børne- og Ungdomsforvaltningen har en tidskrævende opgave i forbindelse med håndtering af aktindsigtssager fra borgere og brugere i kommunen. Forvaltningen er ved at anskaffe en løsning, der kan assistere med arbejdet med besvarelsen af aktindsigtssager, herunder automatisere fremsøgning og indsamling af akter samt klargøring/konvertering af materiale, før det udsendes til borgeren eller brugeren. Projektet er under udvikling. Projektet er indmeldt 04.06.2024.	København
Indhentelse af børne- og straffeattester	Børne og Ungdomsforvaltningen har fået udviklet en løsning, der har automatiseret indhentelse af børne- og straffeattester (BSA). Via RPA-teknologi identificeres ansættelsessager, hvor BSA skal indhentes, iværksætter bestilling hos politiet og journaliserer de modtagne attester. Herudover anvendes machine learning til læsning af indhold i attesterne og advisering til sagsbehandler, hvis der er behov for manuel håndtering. Projektet er indmeldt 04.06.2024	København
Fraud and failure detection	Der er udviklet en machine learning algoritme, der støtter arbejdet med kontrol af bopælsadresser (CPR), hvor der er en formodning om, at der er uregelmæssigheder omkring bopælsforhold, som kan have betydning for retten til at modtage sociale ydelser. Algoritmen kommer med en forudsigelse på sagsniveau omkring den forventede samfundsbesparelse, som bruges til at prioritere sager i oversigten. Projektet er under udvikling	København
Postfordeling - Strålfors.	Fordeling af borgerhenvendelser, som ikke er afsendt via selvbetjening til funktionspostkasser eller fagsystemer/ESDH. Projektet er indmeldt i perioden 13.05.24-31.05.24	

Find kontaktpersoner





BORGERE



MEDARBEJDERE

AI til tværgående opgaver

- AI som chatbots til borgere
- AI som voicebots til borgere
- AI til bedre brevskrivning
- AI grafikker til borgere
- AI som ansøgningsassistent
- AI ift. fald på plejecentre



AI til specifikke opgaver

- AI til referatskrivning
- AI-chatbots til medarbejdere
- AI til aktindsigt
- AI til mailsortering
- AI til varekategorisering
- AI ifm. personalehenvendelser
- AI til CO₂-mål ud fra fakturaer
- AI til energistyring
- AI til optimering af bilflåden
- AI til registrering af trafik
- AI til vejtilsyn

**DANSK
SPROGMODEL
KONSORTIUM**

