

Velkommen til
dagens webinar

Udsendelsen starter kl. 10.00

Status på
Kommunernes
Digitaliserings-
programmer
2021-2025



Abn alle +

Om Digitaliseringsprogram 2021-2025 +

Digitale svar på fremtidens udfordringer +

Om Kommunernes Digitaliseringsprogram +

Projektkatalog -

Her kan du finde det senest opdaterede projektkatalog på Kommunernes Digitaliseringsprogrammer. Kataloget giver både et overblik over projekterne i de seks programmer såvel som at dykke ned i hvert enkelt projekt - hvad er projektets formål, hvilke produkter og leverancer projekterne leverer, og ikke mindst hvornår og hvilken betydning det får for kommunerne.

> [Projektkatalog for Kommunernes Digitaliseringsprogram - 2024, version 1](#)

 Webinar: Status på Kommunernes Digitaliseringsprogram +

Sidst opdateret: 3. april 2024

 **Links**
> [KLs Digitaliseringsstrategier](#)

 **Kontakt**



Publikation

↓ [Download publikationen 'Digitale svar på fremtidens udfordringer' her](#)



Agenda

- **Delprogram 1:** Status, orientering om konkrete produkter/bedre breve, Mobile first værktøj og Orientering om igangsættelse af kortlægning om uden mitID analyse
- **Delprogram 2:** Status, teknologiradar og Ai-landkort
- **Delprogram 3:** Status , Projekt: ”Forbedrede rammer for deling af data i overgange mellem institutioner” og Projekt: ”Sikker medicinering og digital kommunikation på rusmiddelcentre”
- **Delprogram 4:** Status og Digitale affaldsdata
- **Delprogram 5:** Status, Generel info og Dataunderstøttet bæredygtig turisme
- **Delprogram 6:** Status, Sikkerhedsprogrammet



Delprogram 1

Borger, teknologi og
lokaldemokrati

Status Delfprogram 1

Projekt

Formål

Status

Bedre breve og blanketter

At skabe bedre kommunikation til borgeren gennem udvalgte showcases (KY/KLs blanketter)

Projekt i gang – afsluttes i 1. halvår 2024

Nye veje til optimeret inklusion i borgerrettet digital selvbetjening og services

Brugerundersøgelser af hvorfor borgeren falder fra i selvbetjeningsløsninger

Analyse i gang og løber hele 2024

Fra PC til mobile first

Borgere skal kunne bruge det device de ønsker.

- Udviklet screeningsværktøj
- Analyse afsluttet.

Fjern filerne

Analyse af muligheder for at understøtte kontodeling i de fælleskommunale systemer

Analyse under udarbejdelse - forventes færdig 1. halvår 2024

Uden MitID: En kortlægning af udfordringer for borgere og kommunale medarbejdere

Skabe grundlag for at identificere behov for indsatser for ikke digitale borgere

Analysen er ved at blive igangsat – forventes færdig 1. halvår 2024

Effektmåling af kommunernes kontrolindsats

Løbende måling af effekten af kommunernes kontrol med social snyd

Projektet løber hele programmet. Der udgives årligt effektmålingsrapporter.

KL



Uden MitID: En kortlægning af udfordringer for borgere og kommunale medarbejdere



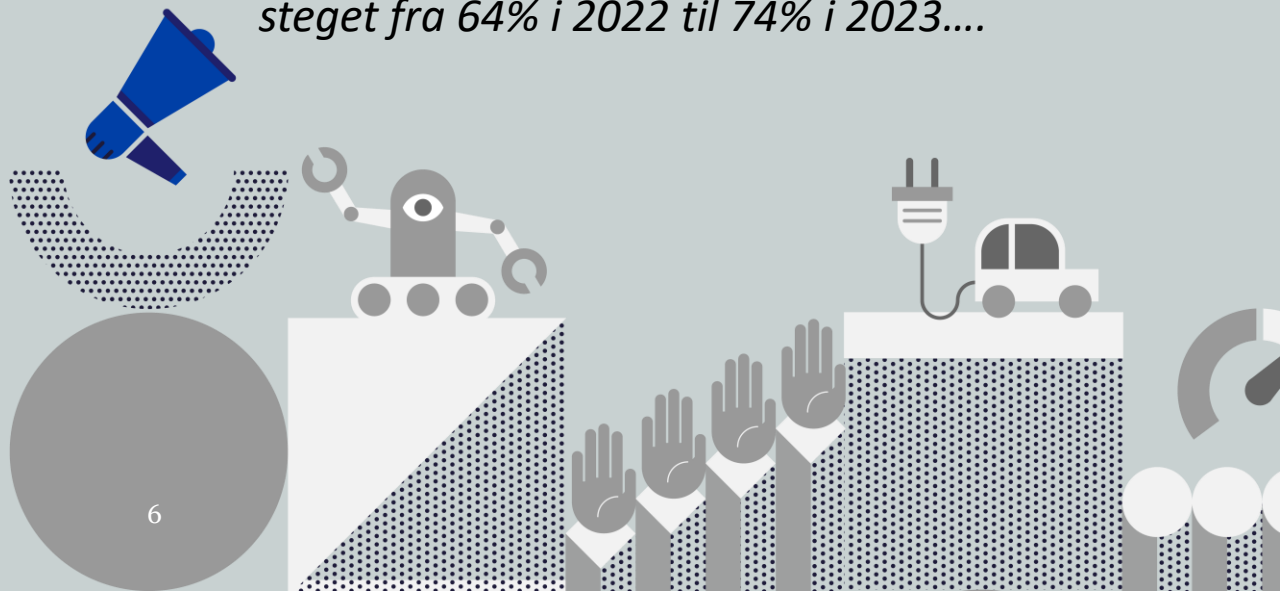
- Øget kompleksitet i MitID processen
- Analog håndtering af ærinder hos offentlige myndigheder
- Udfordringer for kommunale medarbejdere i balancen mellem service og it-sikkerhed

Del 1: Udfordringer for borgere ved nyudstedelse og genaktivering af MitID

Del 2: Udfordringer for Borgere uden MitID og hvilke udfordringer det fører med sig hos de kommunale Medarbejdere

Forventning at få belyst kommunernes mulighedsrum i mødet med borgerne der ikke har MitID, samt alternative veje for borgere uden MitID.

Brugertilfredsheden blandt MitID brugere er steget fra 64% i 2022 til 74% i 2023....



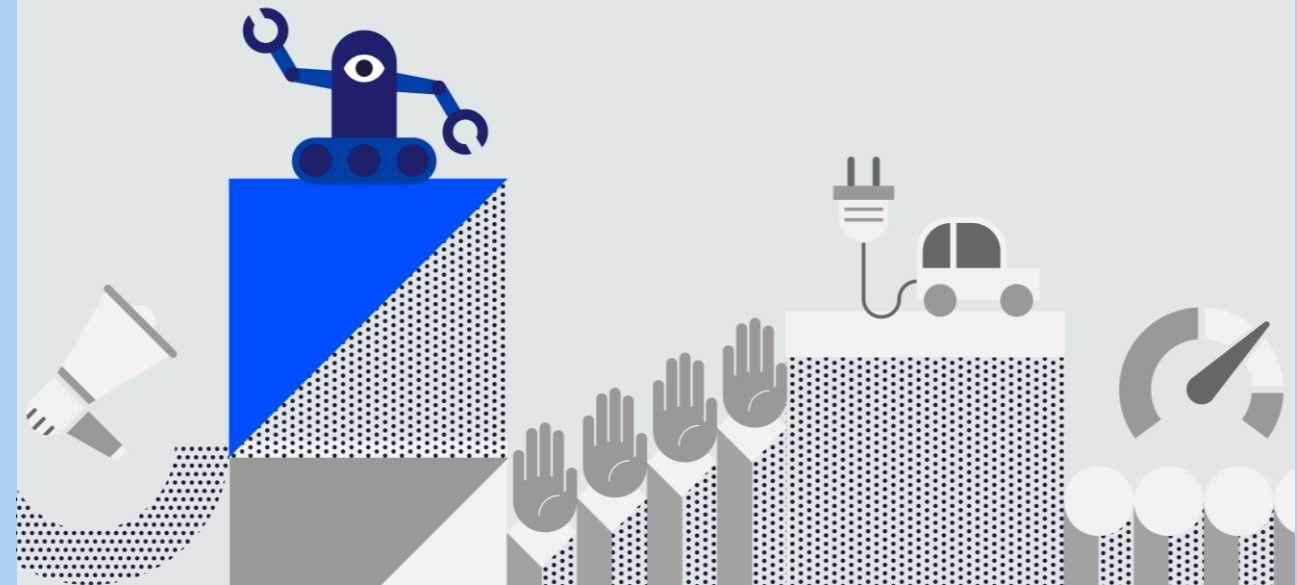
Næste skridt...

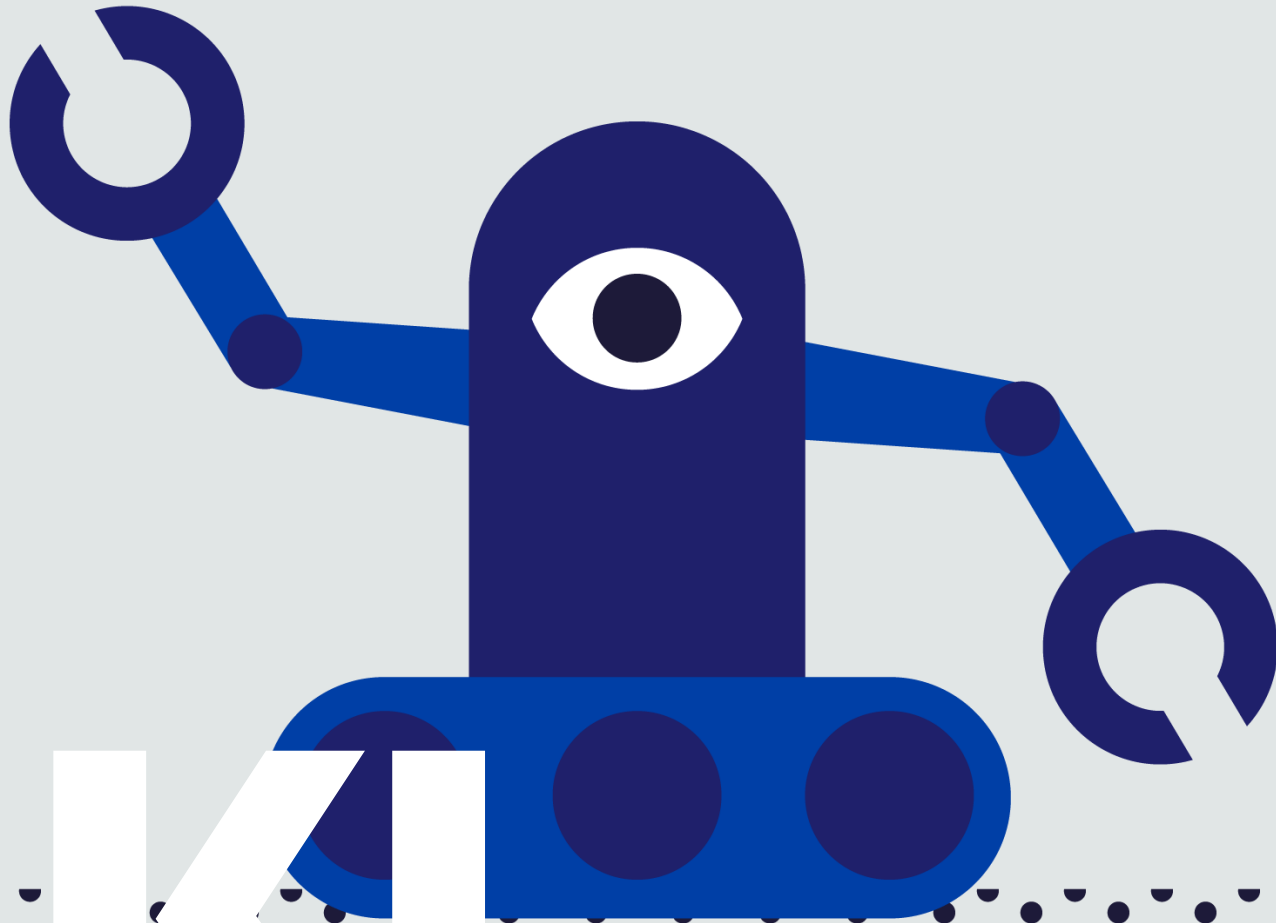
- Indhente hjælp fra eksterne konsulenter
- Oprettelse af følgegruppe
- Del gode idéer, bemærkninger eller andet med os....

Kontaktinformation

Kamilla Winther Christoffersen

Mail: Kawc@KL.dk





Delprogram 2

Digital transformation og styrket udbredelse af modne teknologier



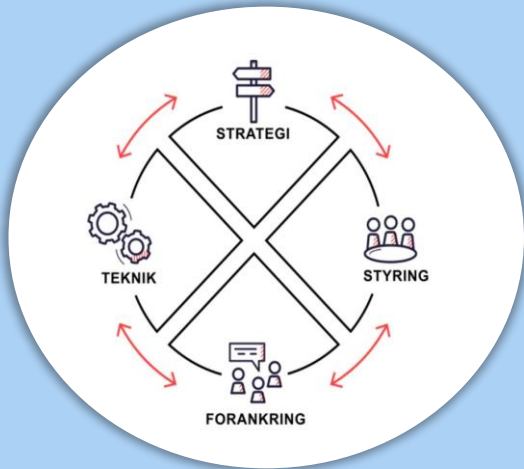
Teknologiradar



Læringsteknologi



Klimateknologi



Digital transformation



Kunstig intelligens



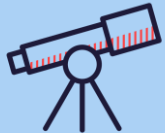
Velfærdsteknologi



Teknologiradar



Værktøj til at skabe **indsigt** i ny teknologi



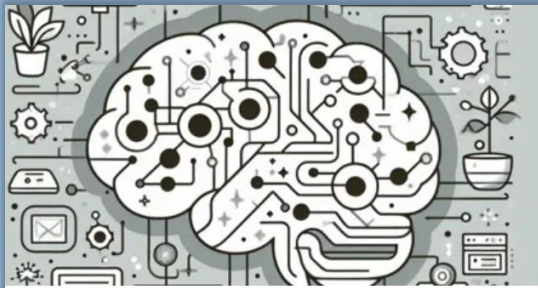
Værktøj til at **finde vej** i hypen om teknologi



Værktøj til at **starte en dialog** om teknologi



Lancering af Teknologiradaren fredag den 8. marts



/ Teknologier 29. feb. 2024

Kommunerne har tårnhøje forventninger til, at generativ AI kan skabe værdi

Kommunernes Teknologiradar for 2024 er på trapperne. I den forbindelse har KL spurgt kommunerne, hvilke teknologier der skaber størst værdi for dem. Videoløsninger, RPA og apps er stadig de mest værdiskabende teknologier, men kommunerne har store forventninger til generativ AI. Teknologiradaren bliver præsenteret på et webinar d. 8. marts.



/ Teknologier 08. mar. 2024

Teknologiradar 2024 er klar til takeoff

Kommunernes Teknologiradar 2024 giver et overblik over 23 udvalgte teknologiers udbredelse og modenhed i kommunerne. Tendensen er klar: Kommunerne bruger det, de ved, virker og har taget særligt en ny teknologi til sig: generativ AI er kommet på radaren.



/ Teknologier 08. mar. 2024

Bestil en gratis rapport om brugen af teknologi i din kommune

KL har netop lanceret kommunernes Teknologiradar 2024. Du kan nu bestille en gratis kommunerapport, hvor du kan se udbredelsen af teknologi i din kommune sammenlignet med udbredelsen i alle landets kommuner. Rapporten baserer sig på de svar, som din kommune har givet til Teknologiradaren.

Flere kommuner har allerede bestilt en kommunerapport

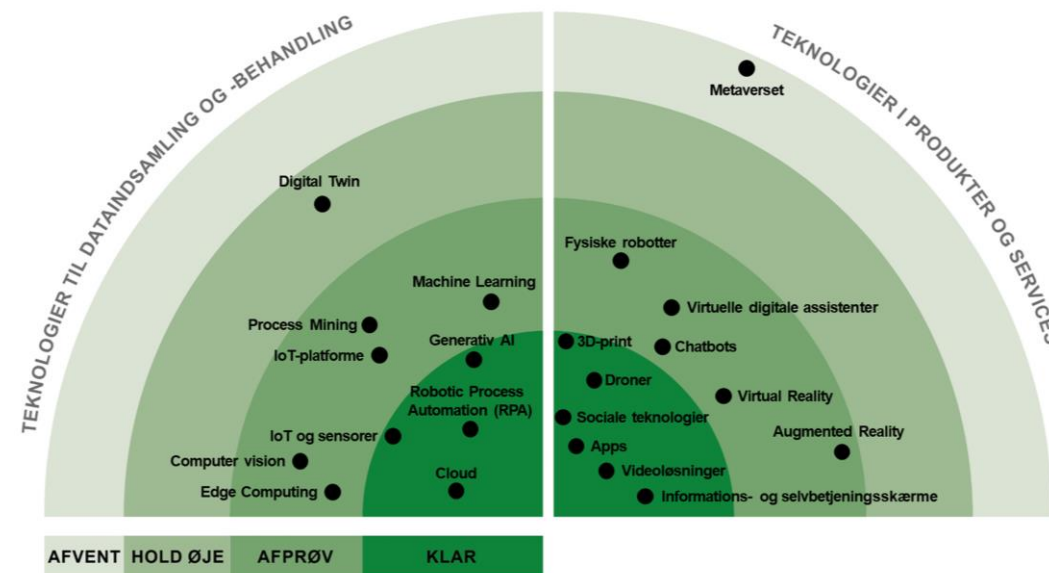


250 personer fulgte live-udsendelsen

23 teknologier

634 svar fra kommunale chefer og medarbejdere

1 vurdering fra DTU



Teknologiradaren 2024





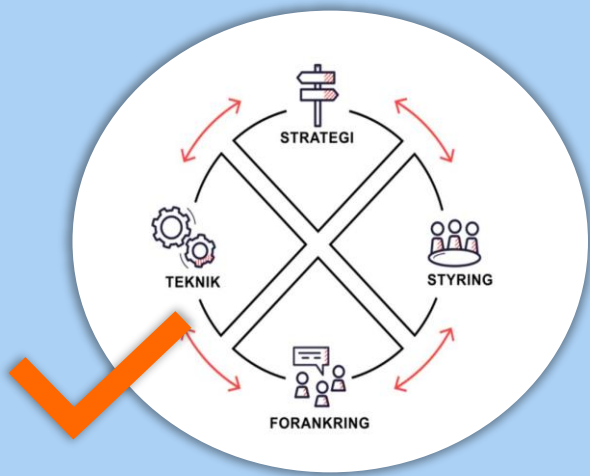
Teknologiradar



Læringsteknologi



Klimateknologi



Digital transformation



Kunstig intelligens



Velfærdsteknologi



Læringsteknologi

Analyse af teknologi i skolen – hvornår skaber teknologi værdi for elever og lærere, og hvilken type af værdi?

- Spørgeskemaundersøgelse
- 6 casebesøg med elevinterviews og lærerinterviews
- Dybdegående undersøgelse af teknologi i fire kategorier
 - 1) Digitale tekstbehandlingsredskaber og regneark
 - 2) Digitale fagportaler og opgaver
 - 3) Digitale teknologier, hvor elever er digitalt producerende
 - 4) Digitale teknologier koblet til fysiske artefakter
- Generativ AI undersøges separat
- Undersøgelsen er færdig i slutningen af april



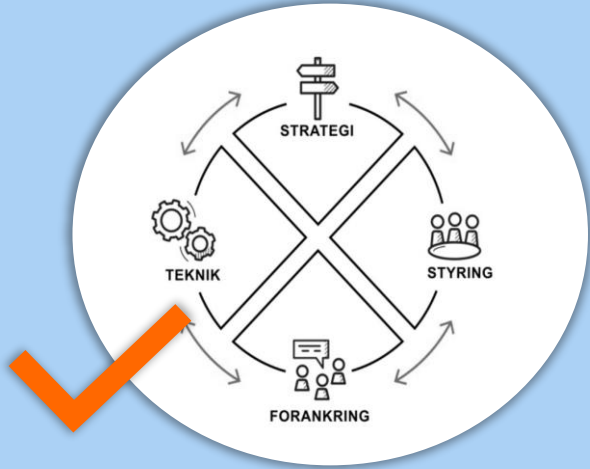
Teknologiradar



Læringsteknologi



Klimateknologi



Digital transformation



Kunstig intelligens



Velfærdsteknologi



Kunstig intelligens

- Webinarer om generativ AI
- Guide til generativ AI
- AI-skolen
- AI-landkort

KL KOMB:T Teknologier Fagområder Viden og værktøjer **KL**

Øversigt over kommunale AI-projekter

Lorem ipsum dolor sit amet, consectetur adipiscing elit. Aenean commodo ligula eget dolor. Aenean massa.

Cum sociis natoque penatibus et magnis dis parturient montes, nascetur ridiculus mus. Donec quam felis, ultricies nec, pellentesque eu, pretium quis, sem.

| Projekttitle | Beskrivelse | Kommune | Kontaktperson | Fagområde |
|--------------------------------------|--|-----------|---------------|---------------|
| AI letter dokumentationsopgaven | Morbi condimentum quis urna sit amet varius. Vivamus vel gravida tortor. Duis tortor nibh, hendrerit vel neque nec, pretium pretium magna. | Thisted | A | Sundhed og |
| Algoritmestyret vagtplanlægning | The European languages are members of the same family. Their separate existence is a myth. For science, music, sport, etc, Europe uses the same vocabulary. The languages only differ in their grammar, their pronunciation and their most common words. Everyone realizes why a new common language would be desirable: one could refuse to pay expensive translators. To achieve this, it would be necessary to have uniform grammar, pronunciation and more common words. If several languages coalesce, the grammar of the resulting language is more simple and regular than that of the individual languages. The. | Gribskov | B | Sundhed og |
| Bedre match mellem ledige borgere og | abc def ghi jkl mno pqrst uvwxyz ABC DEF GHI JKL MNO PQRS TUV WXYZ !"#\$ | København | B | Beskæftigelse |

Filtrér efter kommune(r)

- Markér alt
- Esbjerg
- Faxe
- Frederiksberg
- Gladsaxe
- Gribskov

Filtrér efter Fagområde

- Markér alt
- Administration
- Beskæftigelse
- Klima, Teknik og Miljø
- Kultur og fritid
- Social

Udvikling

Store sprogmodeller (31. oktober 2023)

Konference i kommunal AI



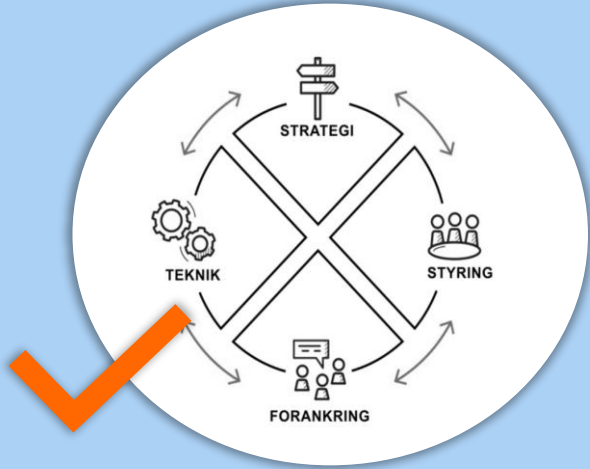
Teknologiradar



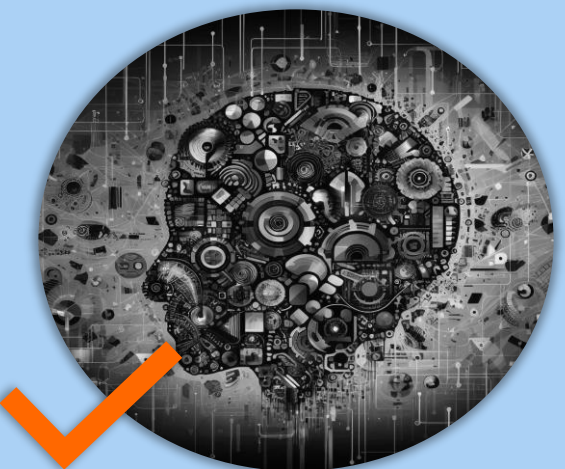
Læringsteknologi



Klimateknologi



Digital transformation



Kunstig intelligens



Velfærdsteknologi



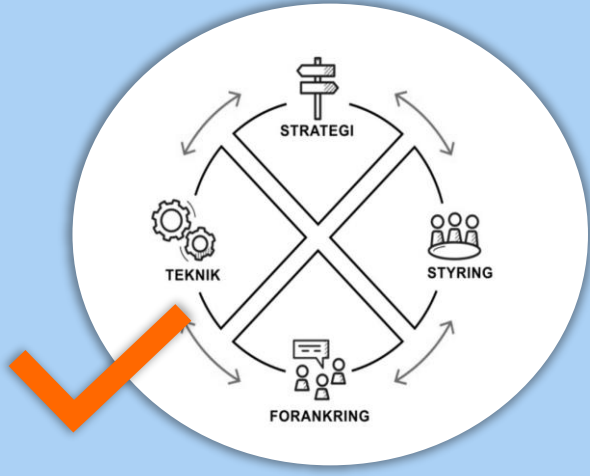
Teknologiradar



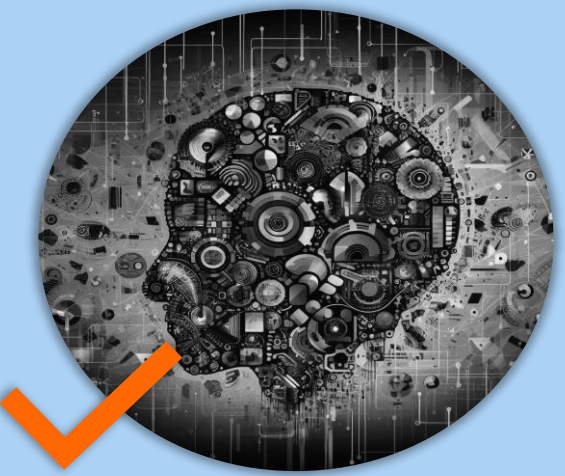
Læringsteknologi



Klimateknologi



Digital transformation



Kunstig intelligens



Velfærdsteknologi



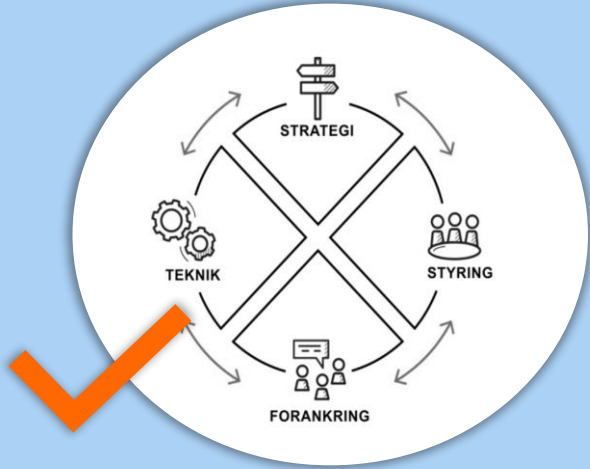
Teknologiradar



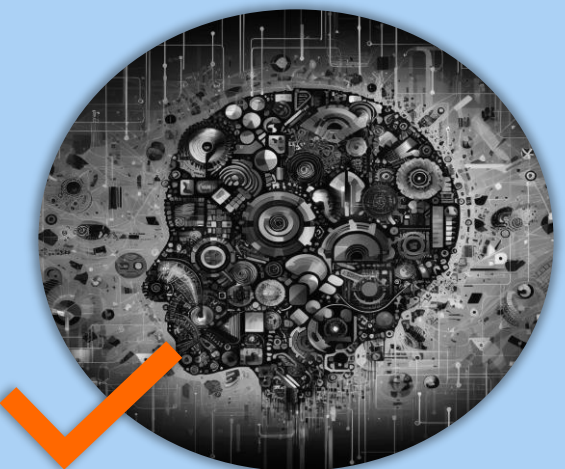
Læringsteknologi



Klimateknologi



Digital transformation



Kunstig intelligens



Velfærdsteknologi



Delprogram 3

Sammenhængende
velfærdsforløb og -indsatser

Status Delfprogram 3

Projekt

Sikker medicinering og digital kommunikation på rusmiddelcentre

Forbedrede rammer for deling af data i overgange mellem institutioner

Datastøttet vagt- og ruteplanlægning på ældreområdet

Eventuelt pilotprojekt om systematisk anvendelse af fraværdata til forebyggende indsatser, jf. 3.3

Formål

En samlet it-understøttelse på rusmiddelsområdet

Hjælp og vejledning til god praksis for datadeling i overgange

Booste udviklingen og gevinstrealiseringen i to kommuner

Status

Igangværende projekt

Igangværende projekt

Igangværende projekt

I pipeline

KL

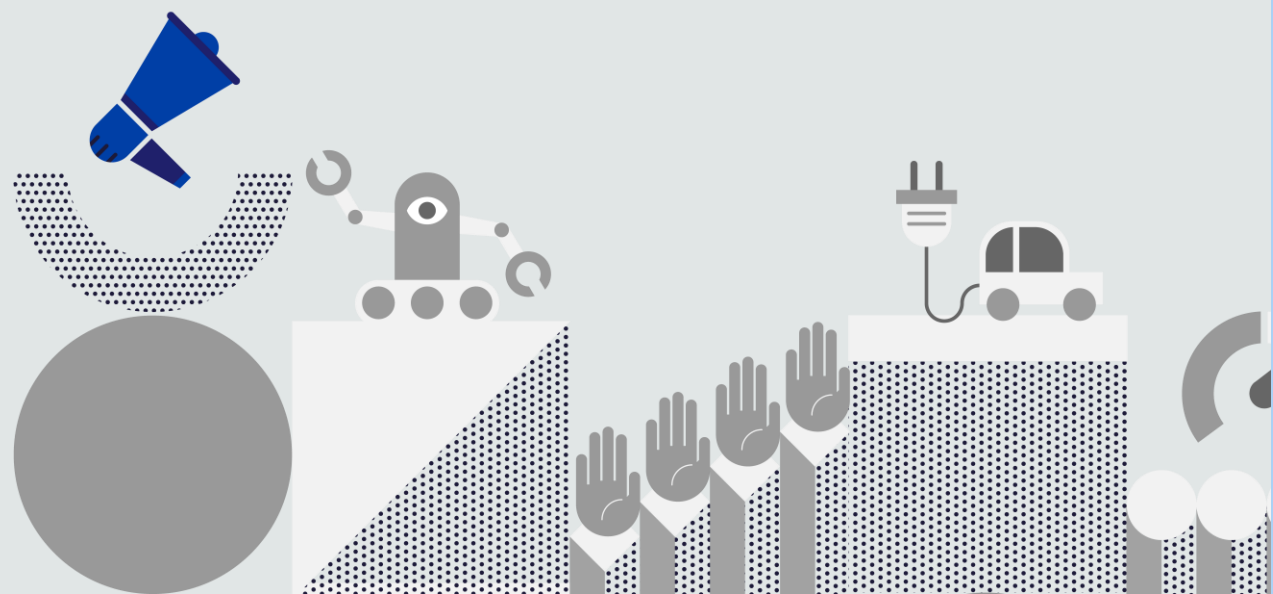


Forbedrede rammer for deling af data i overgange mellem dagtilbud og skoler

- Behov for at understøtte dagtilbuds og skolars samarbejde ved at smidiggøre deling af data.
- Behovet aktualiseres af ny lovgivning om krav til udarbejdelse af vurdering om skoleparathed.
- Der er også national bevågenhed om forbedrede muligheder for deling af relevant data mellem dagtilbud og skoler.
- Projektet sigter derfor på at afklaringer og beskrivelser om den gode praksis for deling af data sker i fællesskab.

KL

- Formålet med projektet er at understøtte sammenhængende overgange i og omkring dagtilbud for det enkelte barn og den enkelte familie, så vigtig viden om, hvordan det enkelte barn lærer og trives, kan følge barnet og ikke gå tabt mellem sundhedspleje, institutioner, skoler og forvaltninger.



Sikker medicinering og digital kommunikation på rusmiddelcentre

KL

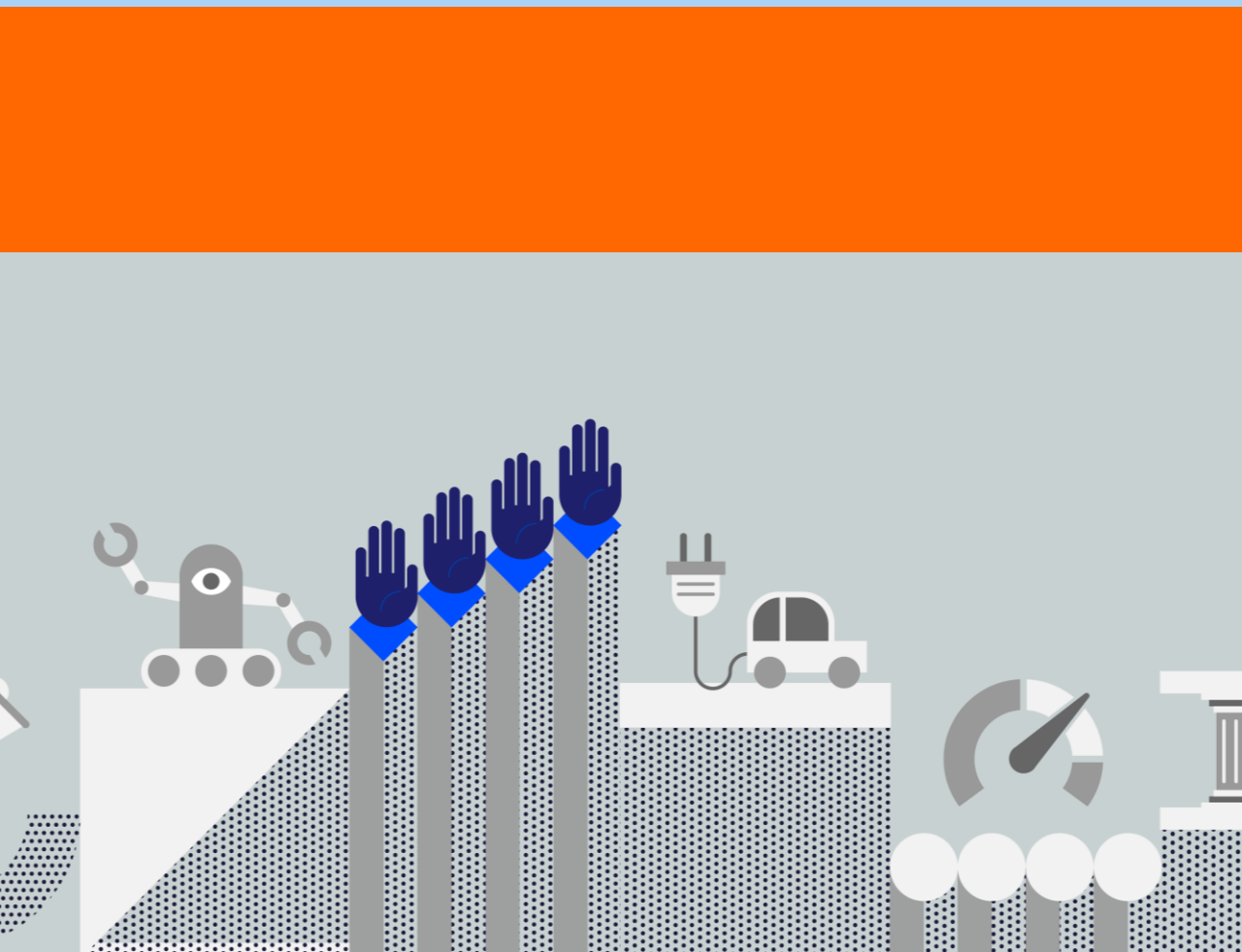
Morten Thomsen

Digitaliseringskonsulent for KL



Poul Erik Kristensen

Chefkonsulent, KL



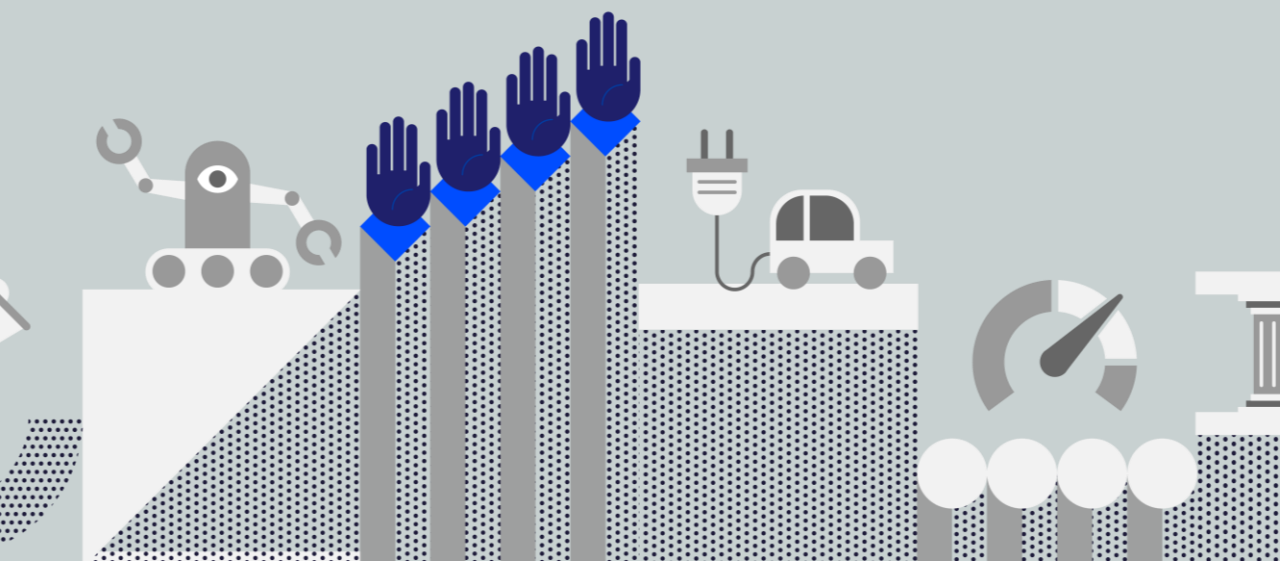
Udfordringsbilledet

- Rusmiddelcentre i kommunerne er små enheder.
- Svært at få tilført midler til at digitalisere området.
- Medarbejderne har forskellige faglige baggrunde og arbejdsopgaver ->
 - forskellige behov ift. digitale løsninger.
- Medarbejderne arbejder i forskellige it-systemer ->
 - Svært at få overblik over dokumentationen på en borger,
 - Koordinering mellem medarbejdere er besværlige,
 - Der bruges unødvendig tid på dokumentation
 - Kan gå ud over patientsikkerheden

Målene med ny digitalisering til rusmiddelcentre

KL

- ✓ Forbedret patientsikkerhed
- ✓ Mindre tid på unødvendige arbejdsgange
- ✓ Bedre mulighed for at leve op til myndighedskrav



| | |
|-------------------------------------|---|
| 1. Medicinordination | 1 En læge kan hente en borgers aktuelle medicinkort fra FMK En læge kan oprette ordinationer efter gældende regler og ud fra lægemiddelstyrelsens 2 godkendte præparater eller apotekernes sortimentslister En læge kan opdatere en borgers medicinkort på FMK med de ordinationer, som lægen har 3 foretaget 4 En læge kan sende recepter via FMK 5 En læge kan anvende medhjælp til klargøring af receptfornyelser |
| 2. Medicinadministration | 1 En sundhedsperson kan hente en borgers aktuelle medicinkort fra FMK. På baggrund af informationerne fra FMK skal en sundhedsperson kunne se ordinationer, 2 udleveringer og hvem, der har udleveret. 3 En sundhedsperson kan oprette doseringer 4 En sundhedsperson kan oprette op- og nedtrapninger, En sundhedsperson kan oprette doseringer, med forskellige udleveringstidspunkter (fx udlevering tirsdag og torsdag) og forskellige udleveringsteder (fx Rusmiddelcenteret mandag 5 og hjemmeplejen fredag) En sundhedsperson kan registrere udleveringer, herunder hvilken pakning (glas/æske). 6 Udleveringer skal kunne overføres til FMK. For nogle præparater skal der være to forskellige medarbejdere (fx ifm. heroin håndtering), 7 som skal godkende udleveringer 8 En sundhedsperson skal kunne udprinte labels, der angiver, daglige eller ugentlige doseringer 9 Der er mulighed for semi-automatiseret proces af seponering af medicin ved udeblivelse |
| 3. Lagerstyring | 1 Sundhedspersoner kan lagerføre præparater, der ikke er cpr-relateret 2 Sundhedspersoner kan lagerføre præparater, der er cpr-relateret Der sker en automatisk nedtælling af et præparats lagerbeholdning, når en sundhedsperson 3 har registreret en udlevering til en borger 4 Det skal være muligt at lave et opioidregnskab 5 Det skal være muligt at anvende strekkode scanning ved opfyldning af lager 6 Notificere når et præparats udløbsdato er passeret 7 Sundhedspersoner kan registrere svind og ren/uren spild |
| 4. Journal | 1 Læger kan foretage journalnotater 2 Andre sundhedspersoner end læger kan foretage journalnotater 3 Socialfaglige medarbejdere kan foretage journalnotater 4 Medarbejdere kan foretage journalnotater på baggrund af prædefinerede skabeloner Prædefinerede skabeloner er mulige at tilpasse medarbejdernes forskellige fagligheder og værktøjer (fx scoreskemaer, udredningsværktøjer, sammenregninger, behandlingsplaner og 5 sagsfremstilling) 6 Journalnotater kan opmærkes med nøgleord Medarbejdere kan sortere journalnotater, efter medarbejdertype, nøgleord, skabelontype 7 eller dato 8 Overblik over socialfaglige journalnotater (Socialfaglig journal) 9 Overblik over sundhedsfaglige journalnotater (Sundhedsfaglig journal) 10 Anvendelse af 'frasebibliotek' 11 Upload af dokumenter (fx e-mail, indscannet pdf, Word dokument) |
| 5. Intern kommunikation | Medarbejdere på et rusmiddelcenter kan registrere opgaver, som de selv eller andre 1 medarbejdere skal løse 2 Medarbejdere kan oprette opgaver på baggrund af prædefinerede opgaveskabeloner 3 Medarbejdere kan sortere i opgaver efter opgavetype, medarbejdertype eller dato Medarbejdere kan skrive videre på andre medarbejders journalnotater (der skal dog være 4 mulighed for at slå denne funktionalitet fra) En medarbejder kan se, hvad andre medarbejdere har tilføjet til et journalnotat eller ændret i 5 journalnotatet Medarbejdere kan lave risikovurdering på borgere og andre medarbejdere på en nem måde 6 kan se dette Medarbejdere kan anvende kalenderfunktion/bookingsystem, der kan danne overblik over borgeraftaler (gerne med integration til Outlook), både med patientbaseret og teambaseret 7 overblik. 8 Medarbejdere kan registrere borgers fremmøde |
| 6. Ekstern kommunikation | 1 Medarbejdere kan sende og modtage MedCom korrespondance beskeder 2 Medarbejdere kan indsende MedCom laboratorierekvisitioner og modtage laboratorievær 3 Medarbejdere kan indberette til Det Nationale Alkoholbehandlingsregister (NAB) 4 Medarbejdere kan indberette til Stofmisbrugsdatabasen (SMDB) Medarbejdere kan indberette til Sundhedsstatistikkens database for injicerbar heroin og 5 metadon (HIM) Medarbejdere kan hente og aflevere fælles indsatsplaner på de nationale services, der er 6 udviklet i regi af Et samlet patientoverblik i Sundhedsstatistikken Medarbejdere kan hente og opdatere Fælles Stamkort, samt sundhedspersoner kan se 7 borgerens Aftaleoversigt, der er en del af Et samlet patientoverblik i Sundhedsstatistikken. |
| 7. Rolle-rettigedsstyring | En administrator kan oprette forskellige typer af roller (fx læge, sygeplejerske, 1 sundhedsassistent, rådgiver, terapeut) En administrator kan oprette forskellige medarbejdergrupper (fx alkoholteam, 2 udleveringsenhed, rådgivningscenter, søvngangcenteret) 3 En administrator kan tildele forskellige rettigheder til forskellige roller Der kan gives forskellige rettigheder, på baggrund af hvilken funktionalitet en rolle må tilgå i it- 4 løsningen, og hvilke borgere en rolle må tilgå. En administrator kan tildele en eller flere roller og tilknytte en eller flere medarbejdergrupper, 5 når en medarbejder oprettes 6 En borger skal kunne knyttes til en medarbejdergruppe 7 Medarbejdernes handlinger i it-løsningen logges Der er en sammenhæng til den generelle brugerstyring i kommunen (fx AD integration) via de 8 fælleskommunale støttesystemer FK Administration og FK Adgangsstyring. |
| 8. Ledelsesinformation | Struktureret data til et læsbart standardformat (fx kommasepareret). Et eksempel er data, der 1 giver overblik over indskrivinger ift. behandlingsgaranti og opfølgning. 2 Data fra et ydelseskatalog, fx registrering af ydelser, tilknytning til medarbejderteams 3 Data vedr. sammenhæng mellem ydelser og opgaver (se 'Intern kommunikation') Data om borgers medicinforbrug. Fx hvilke præparater en borger har fået udleveret, hvor 4 meget og fra hvilken pakning. 5 Data om borgers fremmøde (fx til udleveringer, samtaler) |
| 9. Øvrige tekniske kriterier | Opkobling til de fælleskommunale indekser, FK Sags- og Dokumentindeks, samt FK 1 Ydelsesindeks 2 Opkobling til FK Organisation og mulighed for lokale teams 3 Sikkerheden lever som minimum op til ISO standarden 27001/27002 |

Prioritering

*Fravalgte:
- Et samlet pt overblik
- Øvrig tekniske krav

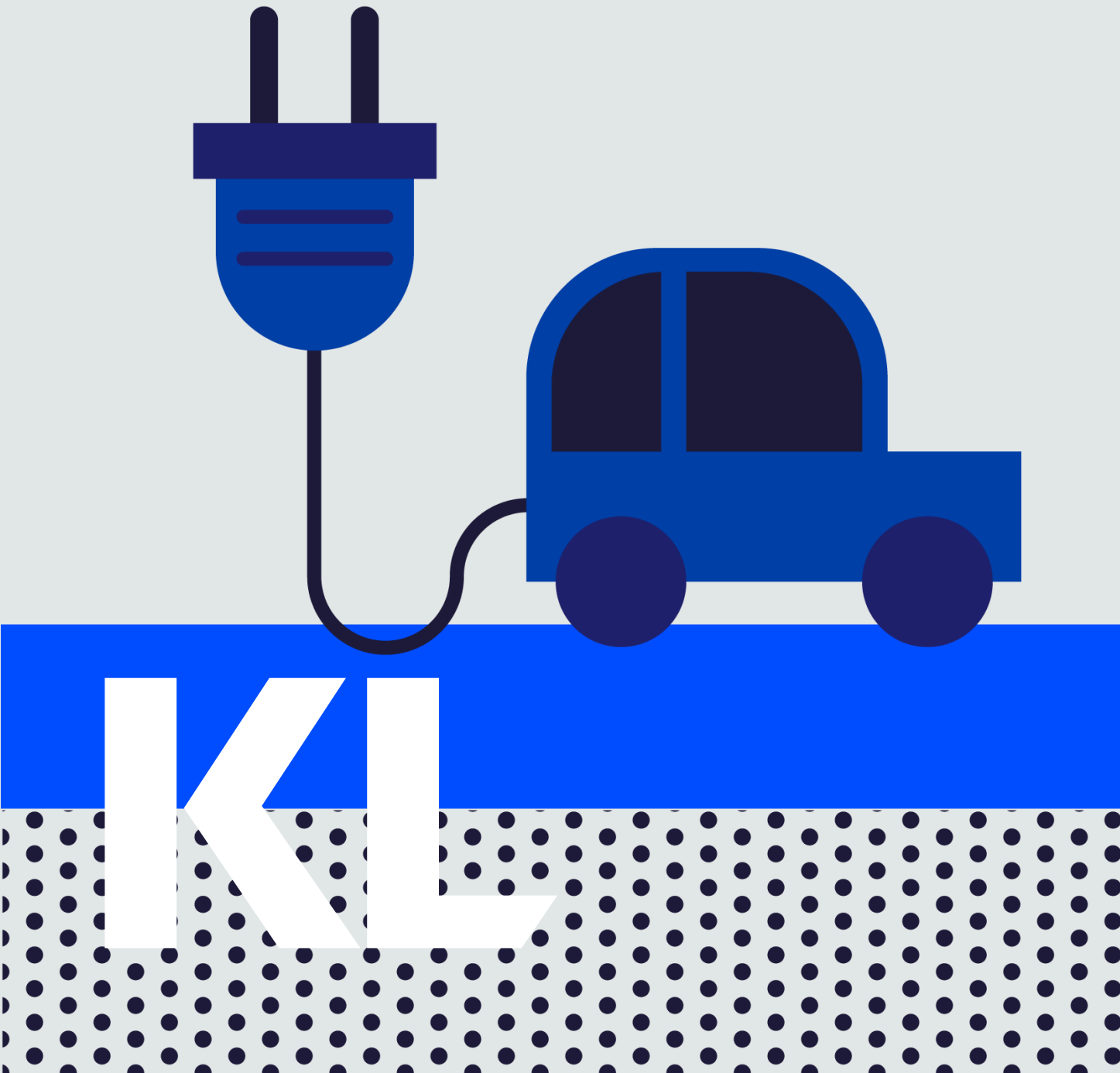
| | |
|-------------------------------------|---|
| 1. Medicinordination | 1 En læge kan hente en borgers aktuelle medicinkort fra FMK En læge kan oprette ordinationer efter gældende regler og ud fra lægemiddelstyrelsens 2 godkendte præparater eller apotekernes sortimentslister En læge kan opdatere en borgers medicinkort på FMK med de ordinationer, som lægen har 3 foretaget 4 En læge kan sende recepter via FMK 5 En læge kan anvende medhjælp til klargøring af receptfornyelser |
| 2. Medicinadministration | 1 En sundhedsperson kan hente en borgers aktuelle medicinkort fra FMK. På baggrund af informationerne fra FMK skal en sundhedsperson kunne se ordinationer, 2 udleveringer og hvem, der har udleveret. 3 En sundhedsperson kan oprette doseringer 4 En sundhedsperson kan oprette op- og nedtrapninger, En sundhedsperson kan oprette doseringer, med forskellige udleveringstidspunkter (fx udlevering tirsdag og torsdag) og forskellige udleveringsteder (fx Rusmiddelcenteret mandag 5 og hjemmeplejen fredag) En sundhedsperson kan registrere udleveringer, herunder hvilken pakning (glas/æske). 6 Udleveringer skal kunne overføres til FMK. For nogle præparater skal der være to forskellige medarbejdere (fx ifm. heroin håndtering), 7 som skal godkende udleveringer 8 En sundhedsperson skal kunne udprinte labels, der angiver, daglige eller ugentlige doseringer 9 Der er mulighed for semi-automatiseret proces af seponering af medicin ved udeblivelse |
| 3. Lagerstyring | 1 Sundhedspersoner kan lagerføre præparater, der ikke er cpr-relateret 2 Sundhedspersoner kan lagerføre præparater, der er cpr-relateret Der sker en automatisk nedtælling af et præparats lagerbeholdning, når en sundhedsperson 3 har registreret en udlevering til en borger 4 Det skal være muligt at lave et opioidregnskab 5 Det skal være muligt at anvende strekkode scanning ved opfyldning af lager 6 Notificere når et præparats udløbsdato er passeret 7 Sundhedspersoner kan registrere svind og ren/uren spild |
| 4. Journal | 1 Læger kan foretage journalnotater 2 Andre sundhedspersoner end læger kan foretage journalnotater 3 Socialfaglige medarbejdere kan foretage journalnotater 4 Medarbejdere kan foretage journalnotater på baggrund af prædefinerede skabeloner Prædefinerede skabeloner er mulige at tilpasse medarbejdernes forskellige fagligheder og værktøjer (fx scoreskemaer, udredningsværktøjer, sammenregninger, behandlingsplaner og 5 sagsfremstilling) 6 Journalnotater kan opmærkes med nøgleord Medarbejdere kan sortere journalnotater, efter medarbejdertype, nøgleord, skabelontype 7 eller dato 8 Overblik over socialfaglige journalnotater (Socialfaglig journal) 9 Overblik over sundhedsfaglige journalnotater (Sundhedsfaglig journal) 10 Anvendelse af 'frasebibliotek' 11 Upload af dokumenter (fx e-mail, indscannet pdf, Word dokument) |
| 5. Intern kommunikation | Medarbejdere på et rusmiddelcenter kan registrere opgaver, som de selv eller andre 1 medarbejdere skal løse 2 Medarbejdere kan oprette opgaver på baggrund af prædefinerede opgaveskabeloner 3 Medarbejdere kan sortere i opgaver efter opgavetype, medarbejdertype eller dato Medarbejdere kan skrive videre på andre medarbejders journalnotater (der skal dog være 4 mulighed for at slå denne funktionalitet fra) En medarbejder kan se, hvad andre medarbejdere har tilføjet til et journalnotat eller ændret i 5 journalnotatet Medarbejdere kan lave risikovurdering på borgere og andre medarbejdere på en nem måde 6 kan se dette Medarbejdere kan anvende kalenderfunktion/bookingsystem, der kan danne overblik over borgeraftaler (gerne med integration til Outlook), både med patientbaseret og teambaseret 7 overblik. 8 Medarbejdere kan registrere borgers fremmøde |
| 6. Ekstern kommunikation | 1 Medarbejdere kan sende og modtage MedCom korrespondance beskeder 2 Medarbejdere kan indsende MedCom laboratorierekvisitioner og modtage laboratorievær 3 Medarbejdere kan indberette til Det Nationale Alkoholbehandlingsregister (NAB) 4 Medarbejdere kan indberette til Stofmisbrugsdatabasen (SMDB) Medarbejdere kan indberette til Sundhedsstatistikkens database for injicerbar heroin og 5 metadon (HIM) Medarbejdere kan hente og aflevere fælles indsatsplaner på de nationale services, der er 6 udviklet i regi af Et samlet patientoverblik i Sundhedsstatistikken Medarbejdere kan hente og opdatere Fælles Stamkort, samt sundhedspersoner kan se 7 borgerens Aftaleoversigt, der er en del af Et samlet patientoverblik i Sundhedsstatistikken. |
| 7. Rolle-rettigedsstyring | En administrator kan oprette forskellige typer af roller (fx læge, sygeplejerske, 1 sundhedsassistent, rådgiver, terapeut) En administrator kan oprette forskellige medarbejdergrupper (fx alkoholteam, 2 udleveringsenhed, rådgivningscenter, søvngangcenteret) 3 En administrator kan tildele forskellige rettigheder til forskellige roller Der kan gives forskellige rettigheder, på baggrund af hvilken funktionalitet en rolle må tilgå i it- 4 løsningen, og hvilke borgere en rolle må tilgå. En administrator kan tildele en eller flere roller og tilknytte en eller flere medarbejdergrupper, 5 når en medarbejder oprettes 6 En borger skal kunne knyttes til en medarbejdergruppe 7 Medarbejdernes handlinger i it-løsningen logges Der er en sammenhæng til den generelle brugerstyring i kommunen (fx AD integration) via de 8 fælleskommunale støttesystemer FK Administration og FK Adgangsstyring. |
| 8. Ledelsesinformation | Struktureret data til et læsbart standardformat (fx kommasepareret). Et eksempel er data, der 1 giver overblik over indskrivinger ift. behandlingsgaranti og opfølgning. 2 Data fra et ydelseskatalog, fx registrering af ydelser, tilknytning til medarbejderteams 3 Data vedr. sammenhæng mellem ydelser og opgaver (se 'Intern kommunikation') Data om borgers medicinforbrug. Fx hvilke præparater en borger har fået udleveret, hvor 4 meget og fra hvilken pakning. 5 Data om borgers fremmøde (fx til udleveringer, samtaler) |
| 9. Øvrige tekniske kriterier | Opkobling til de fælleskommunale indekser, FK Sags- og Dokumentindeks, samt FK 1 Ydelsesindeks 2 Opkobling til FK Organisation og mulighed for lokale teams 3 Sikkerheden lever som minimum op til ISO standarden 27001/27002 |

Udviklingskontrakter

**Fordelt på 3 udviklingskontrakter:
- Odense
- Helsingør
- København

| | |
|-------------------------------------|--|
| 1. Medicinordination | Integration til ny FMK snitflade v. 1.6 |
| 2. Medicinadministration | For nogle præparater skal der være to forskellige medarbejdere (fx ifm. heroin håndtering), a) som skal godkende udleveringer b) En sundhedsperson skal kunne udprinte labels, der angiver, daglige eller ugentlige doseringer |
| 3. Lagerstyring | a) Sundhedspersoner kan lagerføre præparater, der ikke er cpr-relateret b) Sundhedspersoner kan lagerføre præparater, der er cpr-relateret Der sker en automatisk nedtælling af et præparats lagerbeholdning, når en sundhedsperson c) har registreret en udlevering til en borger d) Det skal være muligt at lave et opioidregnskab e) Det skal være muligt at anvende strekkode scanning ved opfyldning af lager f) Notificere når et præparats udløbsdato er passeret g) Sundhedspersoner kan registrere svind og ren/uren spild |
| 4. Journal | a) Medarbejdere kan foretage journalnotater på baggrund af prædefinerede skabeloner b) Journalnotater kan opmærkes med nøgleord c) Medarbejdere kan sortere journalnotater, efter medarbejdertype, nøgleord, skabelontype eller dato |
| 5. Intern kommunikation | |
| 6. Ekstern kommunikation | a) Medarbejdere kan indberette til Det Nationale Alkoholbehandlingsregister (NAB) b) Medarbejdere kan indberette til Stofmisbrugsdatabasen (SMDB) c) metadon (HIM) |
| 7. Rolle-rettigedsstyring | a) Der er en sammenhæng til den generelle brugerstyring i kommunen (fx AD integration) via de fælleskommunale støttesystemer FK Administration og FK Adgangsstyring. |
| 8. Ledelsesinformation | |
| 9. Øvrige tekniske kriterier | |

| Kontrakt | Funktionalitet | Status |
|--------------------|------------------------------|---|
| Odense Kommune | Lagerstyring uden heroin | Næsten færdigudviklet og klar til brugertest |
| | Lagerstyring af heroin | Specificering i gang |
| Helsingør Kommune | SMDB indberetning (DST) | Specificering godkendt |
| | NAB indberetning (SDS) | Specificering godkendt |
| | Afdækningsskemaer | Specificering godkendt |
| | Forløbsfunktion | Specificering godkendt |
| Københavns Kommune | IHM indberetning (SDS) | Specificering i gang |
| | Klargøring af udlev. til FMK | Specificering godkendt. Udvikling i gang. |
| | Reg. af udleveringer på FMK | Ikke i gang sat (har ventet på ny FMK-snitflade) |



Delprogram 4

Klima og ressourcer

Status Delprogram 4

Projekt

Dataunderstøttet klimatilpasning

Digitale affaldsdata

Databaseret energiledelse

Formål

Understøtte kommunernes brug af data om klimatilpasning

Bidrage til fælles systemløsninger med valide og aktuelle affaldsdata

Styrke adgang til og brug af forsyningsdata for den kommunale bygningsmasse

Status

Vejledninger, kurser og webinarer om data og værktøjer til klimatilpasning. OS2-SkadesØkonomi

Generel datamodel og begrebsliste er udarbejdet. Konsolideres fortsat

Analyse af potentialet ved energiledelse. Vejledning til dataadgang testes.

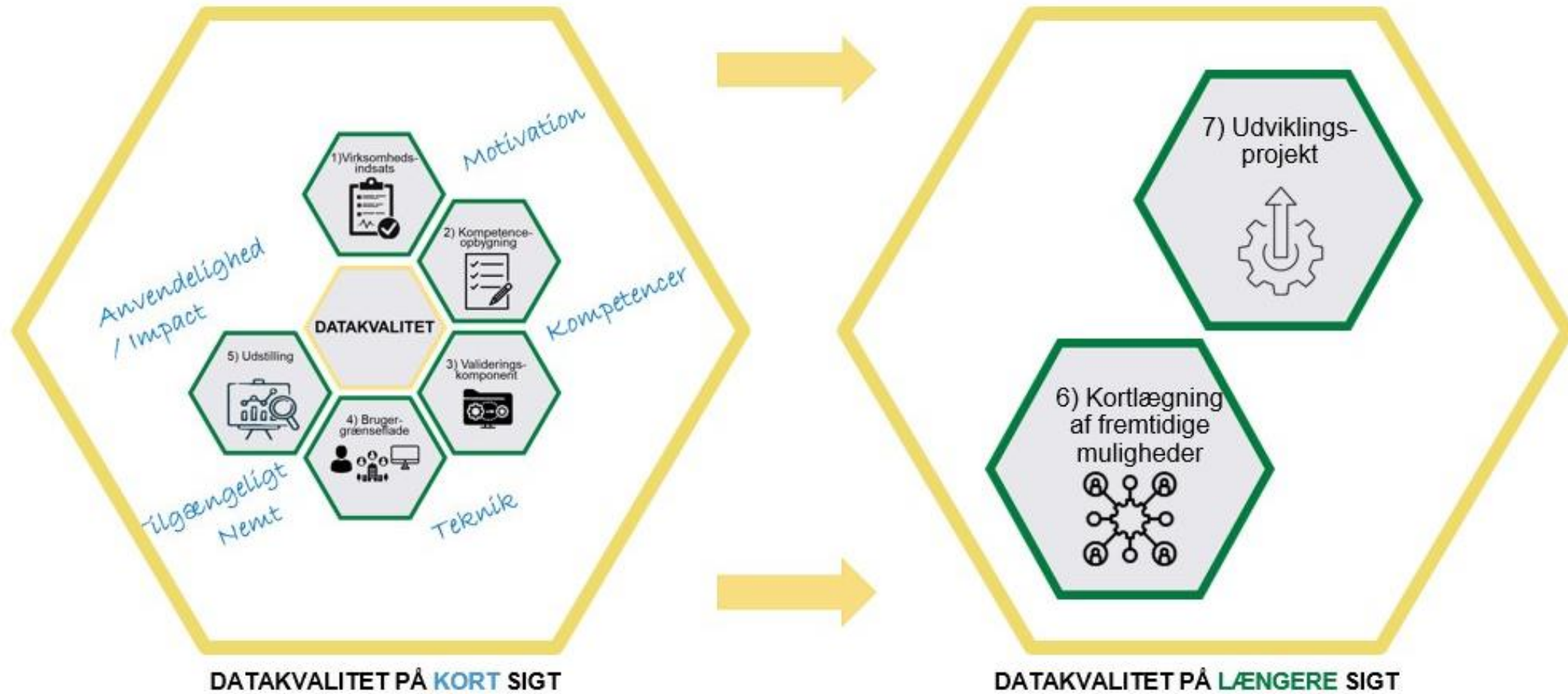


Fællesoffentligt samarbejde med MST og DR

- Fokus på at øge datakvaliteten for affaldsdata
- Fællesoffentlig digital arkitektur
- Korrekthed, kompletthed, aktualitet og genbrugelighed
- Behov for langsigtede og kortsigtede indsatser



Kilder til datakvalitet



Kortlægning

- Kigger ind i fremtidens løsninger
- Flere ting skal afdækkes – men der ligger også mange gode forprojekter
 - Forretningsprocesser
 - Vejedata
 - Datavalidering med producenter i fokus
 - (Juridisk analyse af muligheder for at tilgængeligøre data)
 - Hvad skal der til for at få mere automatiserede dataflows?



Udviklingsprojekt

- Tager udgangspunkt i konklusionerne fra kortlægningen
- Kan vi bygge noget der giver mere automatiserede dataflows eller samler data op på en let måde for indberettere eller producenter?
- Den konkrete løsning skal afspejle behovet for bedre datakvalitet
- Hvordan kan processer ændres så fejlkilder minimeres?

Virksomhedsindsats – data som drivkraft

- Vi skal skabe øget interesse og opmærksomhed på egne data → og øge motivationen for, at data om ens egen virksomhed er korrekt!
- Kort virksomhedsrapport udsendes på forsøgsbasis til en afgrænset producentgruppe
- Indhold kan fx være totalt tons affald, enkelte nøgletal, info om genanvendelsesgrad etc.
- Byggebranchen er af særlig interesse

Kompetenceopbygning

- Store potentialer i kompetenceopbygning hos indberettere
- Forståelsen af data der indberettes kan påvirke datainputtet → forbedre dataoutputtet
- Uddannelse af forskellige målgrupper vha. webinarer, temadage, videoguides eller click-and-show værktøjer

Valideringskomponent

- Korrekthed handler bl.a. om korrekt brug af fraktions- og behandlingskoder
- EAK-koder og H/E-koder.... Et hjælpeværktøj, der meningsfuldt kan mappe udfaldsrummet for de ca 1000 EAK-koder
- Komponentens udstiller valideringsregler – ”lovlige” kombinationer af koder og gyldige udfaldsrum for parametre
- Udvikles og testes i samarbejde med brugerne



Skræddersyet brugergrænseflade

- Brugergænsefladen skal opleves som intuitiv – både for indberettere, og får brugere der trækker data ud af ADS

Udstilling af affaldsdata i DMP

- Udstilling af data i DMP
- Samle og udstille data
- Til brug for virksomheder, kommuner og andre aktører
- Viden om mængder på brancheniveau



Delprogram 5

Bedre velfærd og styring med data

Gitte Duelund, Programchef

Fælleskommunale datastandarder

16 initiativer på tværs af
velfærdsområder

Bidrager til at opnå
målsætningerne i
Kommunernes Datastrategi



KL



Socialområdet



Sundhed og ældre



Klima



Bygninger



Beskæftigelse

Status Delprogram 5

Projekt

Formål

Status

| | | |
|--|--|----------------|
| Dataunderstøttet bæredygtig turisme | Flere og bedre data samt bedre adgang til data | Udviklingsfase |
| Digital transformation af socialområdet | Bedre sammenhæng for den digitale udvikling af socialområdet | Udviklingsfase |
| Udvikling af en tværkommunal borgertilfredshedsundersøgelse | Bedre beslutningsgrundlag og kvalitetsudvikling af beskæftelsesområdet | Udviklingsfase |
| Udvikling af en tværsektoriel børnedatabase | Bedre overblik, indblik og viden på området til kvalitetsudvikling | Udviklingsfase |
| Mere viden om indsatser og resultater for udsatte og handicappede børn og unge | Bedre samarbejde, kvalitetsudvikling og større retssikkerhed | Udviklingsfase |



Status Delprogram 5

Projekt

Formål

Status

| | | |
|--|---|---------------------|
| Datastandardisering på Hjælpemiddelområdet | Bedre sammenhæng og overblik på tværs af kommuner | Udviklingsfase |
| Ladestandere i GeoFA | Bedre overblik og planlægning for det offentlige og for borgere | Implementeringsfase |
| Nøgletalssamarbejdet på ejendomsområdet | Bedre beslutningsgrundlag og vidensdeling | Implementeringsfase |
| Sociodemografisk monitorering med GeoFA | Bedre beslutningsgrundlag | Implementeringsfase |
| Konsolidering af den fælleskommunale virksomhedsdatabase | Bedre koordinering mellem kommuner på beskæftigelsesområdet | Implementeringsfase |



Status Delprogram 5

Projekt

Formål

Status

Styrket udbredelse og øget værdiskabelse ved brug af internet of things

Bedre datakvalitet, udveksling og udnyttelse af data

Afsluttet

Park og grønne områder i GeoFA

Bedre adgang til og brug af egne data og mindre afhængighed af it-leverandører

Afsluttet

Foranalyse af behov for standard på hjælpemiddelområdet

Bedre og flere data til styring og kvalitetsudvikling

Afsluttet

Udarbejdelse af Kommunernes Datastrategi

Sætte fælles retning for udvikling og anvendelse af kommunale data

Afsluttet

Standard for kommunale afgørelser

Bedre og ensartet datakvalitet

Afsluttet



Status Delprogram 5

Projekt

Forudsætninger i praksis for
værdiskabelse med Fælles Sprog
III

Formål

Bedre og mere viden om
kommunernes anvendelse af
FSIII

Status

Afsluttet



Datastrategi med 9 målsætninger

KL

FORMÅL

Styrket datakultur gennem fokus på datastøttet ledelse og kvalitetsudvikling.

Balance mellem værdiskabelse og omkostninger.

Dataperspektivet tænkes ind ved indkøb af ny teknologi og IT.

OMTANKE

Databeskyttelse er en væsentlig faktor ved valg af it-leverandører og infrastruktur.

Borgerne har adgang til at se data om dem, der hvor det er relevant.

Etisk ansvarlighed er et bærende princip i arbejdet med data.

SAMMENHÆNG

Strukturerede, klassificerede og dækkende data på alle væsentlige velfærdsområder.

Datastandarderne forvaltes med fokus på god datakvalitet og kan anvendes til flere formål.

Data kan anvendes på tværs af fagområder, kommuner, fælleskommunalt og fællesoffentligt.

Præsentation af det nyeste projekt

KL



Sofie Kofoed Led, KL

Dataunderstøttet
bæredygtig turisme



Dataunderstøttet bæredygtig turisme

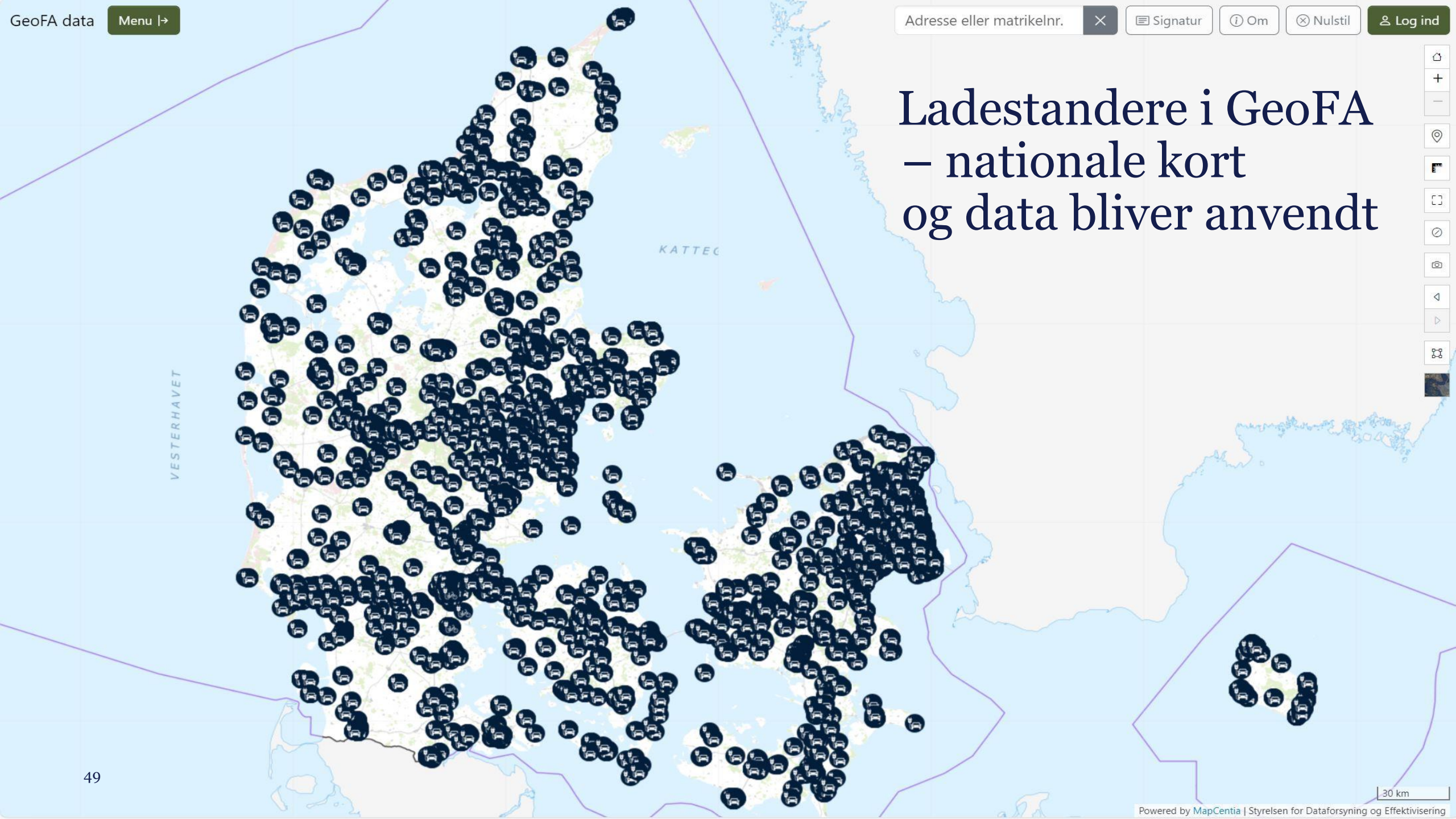
Sofie Kofoed Led

Klima og Tværkommunalt
samarbejde

8. april 2024

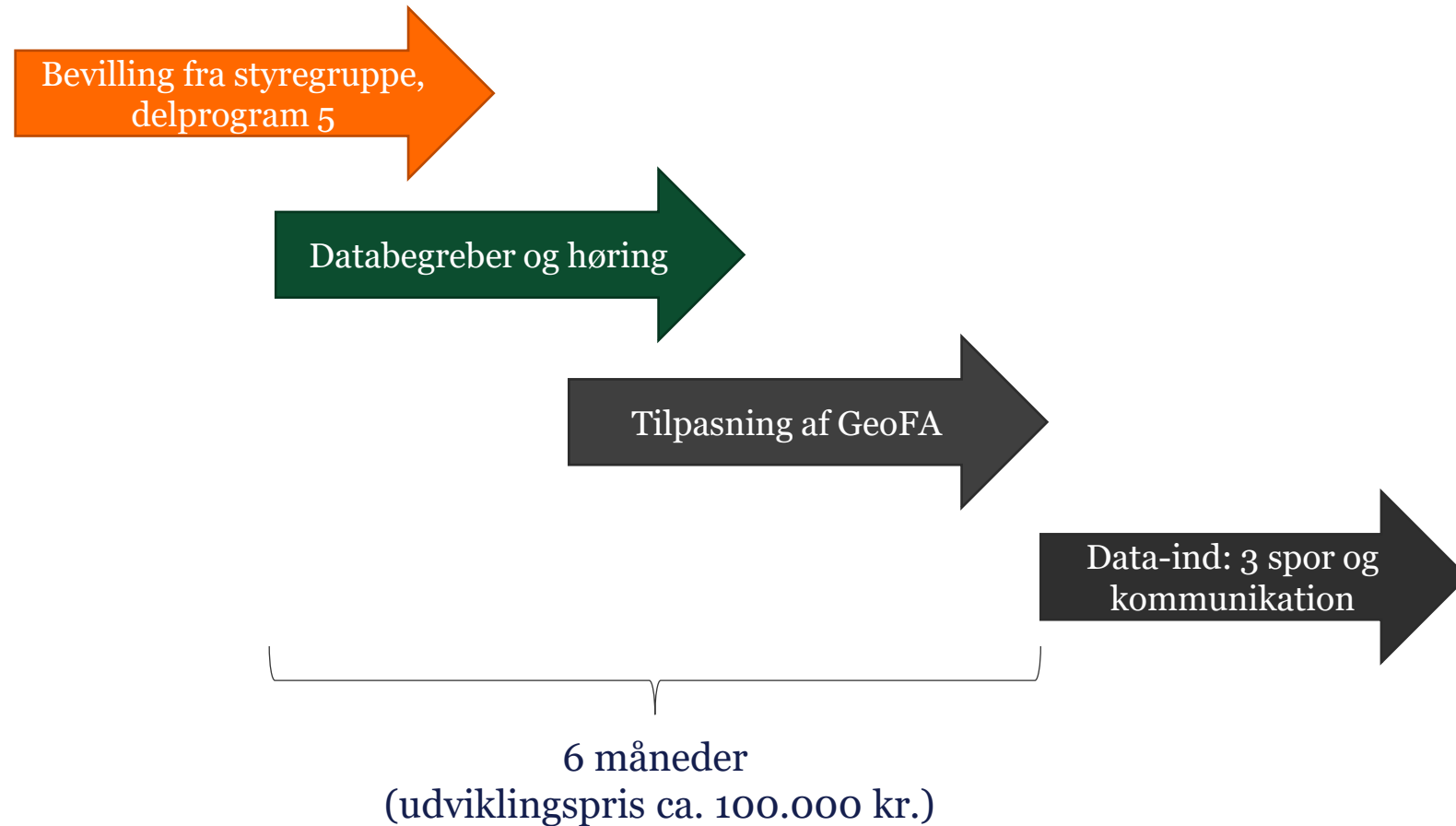


KKL



Ladestandere i GeoFA – nationale kort og data bliver anvendt

Ladestandere i GeoFA – en model vi vil gentage



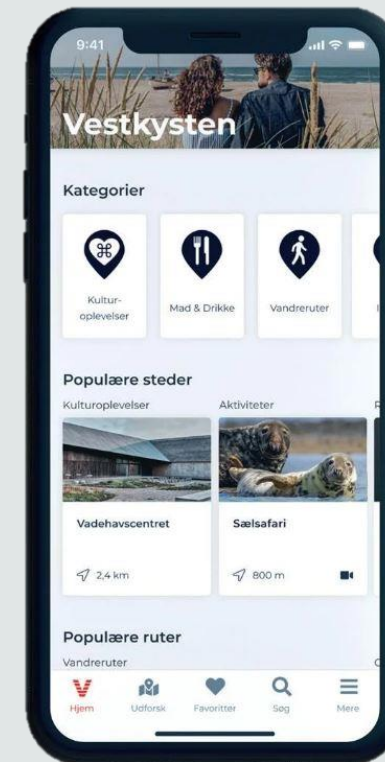
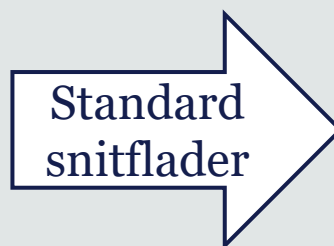
Hvad er GeoFA?

En fællesoffentlig database

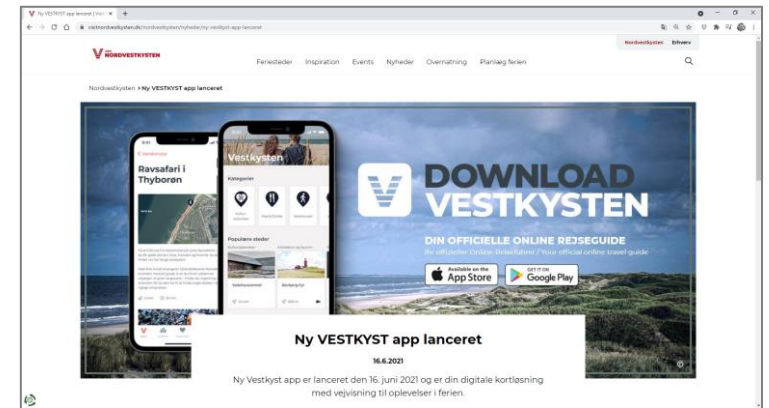
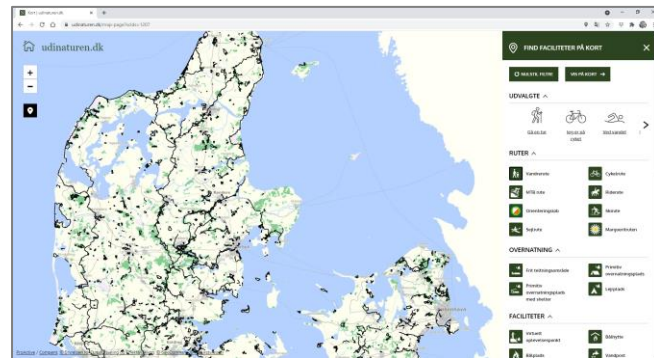
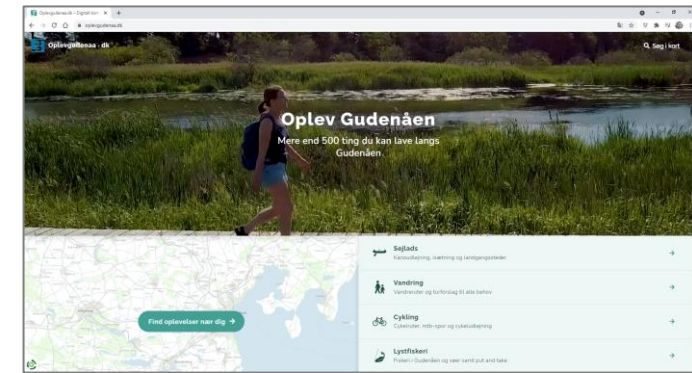
Standardiserede data og populære snitflader

Fri anvendelse for alle

Apps kommer og går – GeoFA består 😊



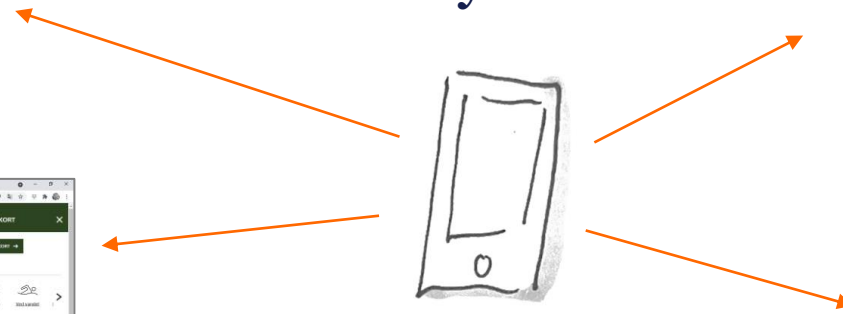
GeoFA er ikke et mål – men en efterspurgt *forudsætning*



Apps og
analyser



GeoFA



Hvorfor er turisme vigtig for kommunerne?



Turisme – et erhverv for alle kommuner
250.000 jobs er knyttet til turisme – især beskæftigelse for borgere med kort eller ingen uddannelse



Klimaforandringer trækker turister mod nord
EU-kommissionen beregnet, at Danmark kan forvente 5% øgning i turisme; svarende til **ekstra 7,7 mia. kr.** om året.
Danmark er den mest populære destination i Skandinavien.



Flere turister kalder på flere data
Turismen skal være bæredygtig - biodiversitet, klima, økonomisk og socialt.
Derfor skal turisterne **spredes til alle kommuner**

Projekt Dataunderstøttet bæredygtig turisme

Fælles indsats for flere og endnu bedre data i GeoFA

- *Standardisering af fællesoffentlige turismedata*
- *Nye datatyper, der understøtter flere aktiviteter og events*
- *Flere undervisningstilbud – flere brugeradgange*
- *Pulje til registreringsindsats i kommunerne*
- *Opgavedeling med andre dataaktører, især VisitDenmark*





Delprogram 6

Digitale fundamenten

Status Delprogram 6

Projekt

Arkitekturfagligt beredskab

Kommunalt værn mod cyberkriminalitet

Værktøjer, drejebøger og metoder til understøttelse af kommunernes arkitekturstyring og it-anskaffelser

Et klart fundament for datadeling

Vidensdeling og analyser af status på Cyber- og informationssikkerhed i kommunerne

Formål

Koordinering, sammenhæng og fælles arkitekturtilgang i fælles- og tværoffentlige projekter

Etablere et fælleskommunalt samarbejde for en øget evne til at opdage angreb og skabe ressourcer

Understøttelse af kommunernes it-anskaffelsesprocesser

Understøtte bedre anvendelse og styring af datastandarder

Status

KL's arkitektstab deltager løbende i en lang række fælles- og tværoffentlige projekter.

KL

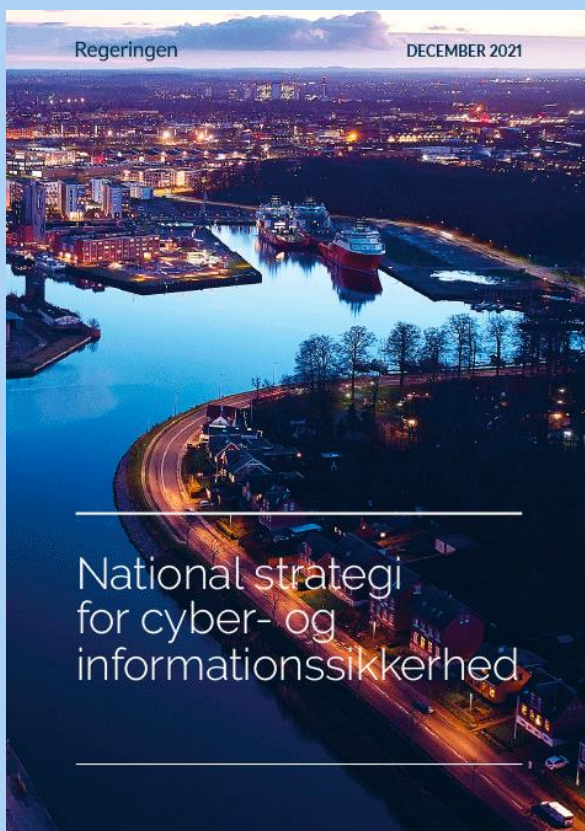


Sikkerhedsprogrammet

Præsentation af programleder Christian Christensen, KL



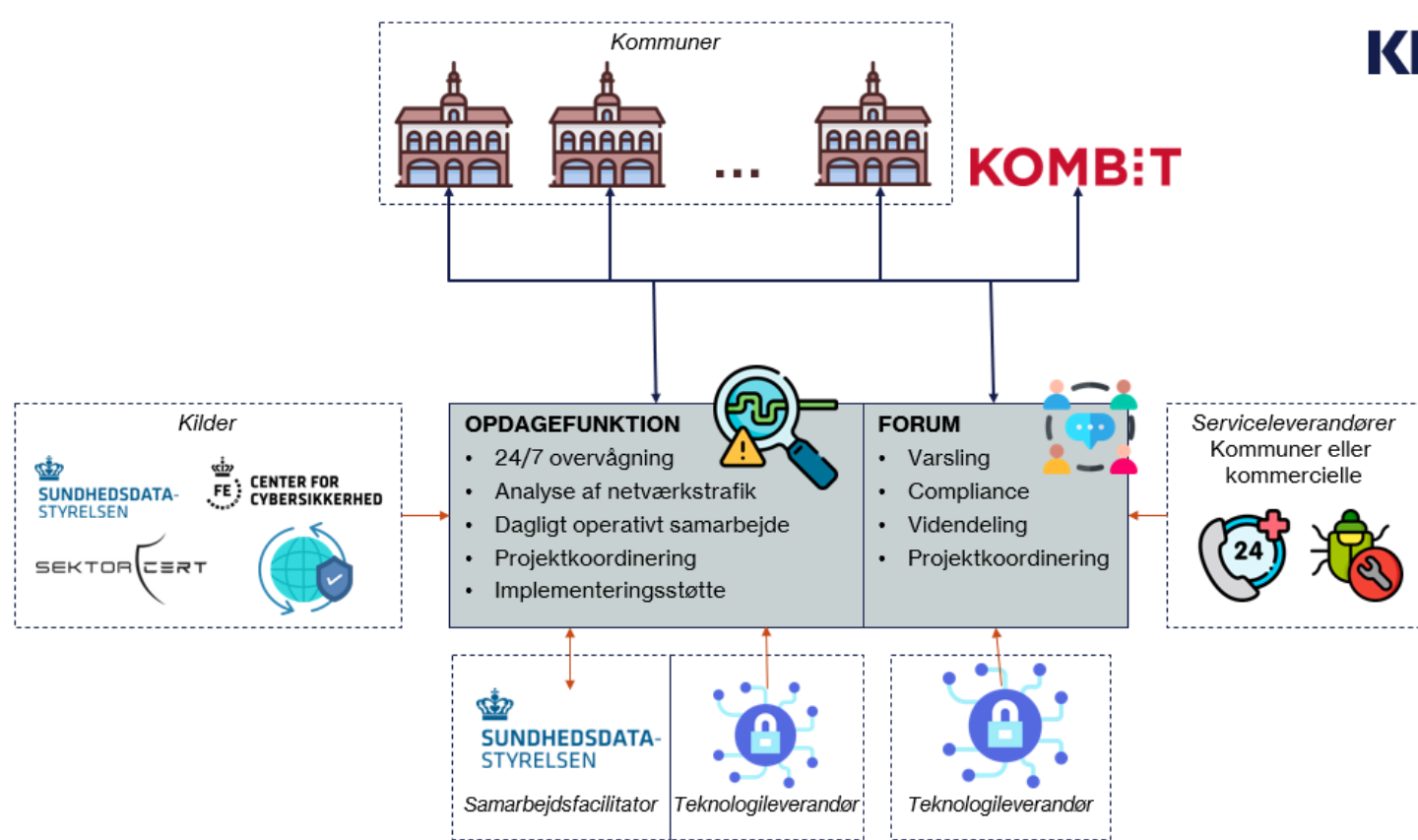
National Cyber- og informationssikkerhedsstrategi



KL

- Nuværende nationale strategi bygger på sektoransvar og silotænkning
- Ønske om samarbejde og om gensidig udveksling af varsler og sårbarheder
- Ønske om standarder i cyber- og informationssikkerhed for alle myndigheder.
- KL's strategi for cyber- og informationssikkerhed fra 2023 definerer interessevaretagelsen.
- Ønske om fokus på styrket koordinering og ikke på sektorer
- National strategi = **alle** skal være omfattet

Cyberværn



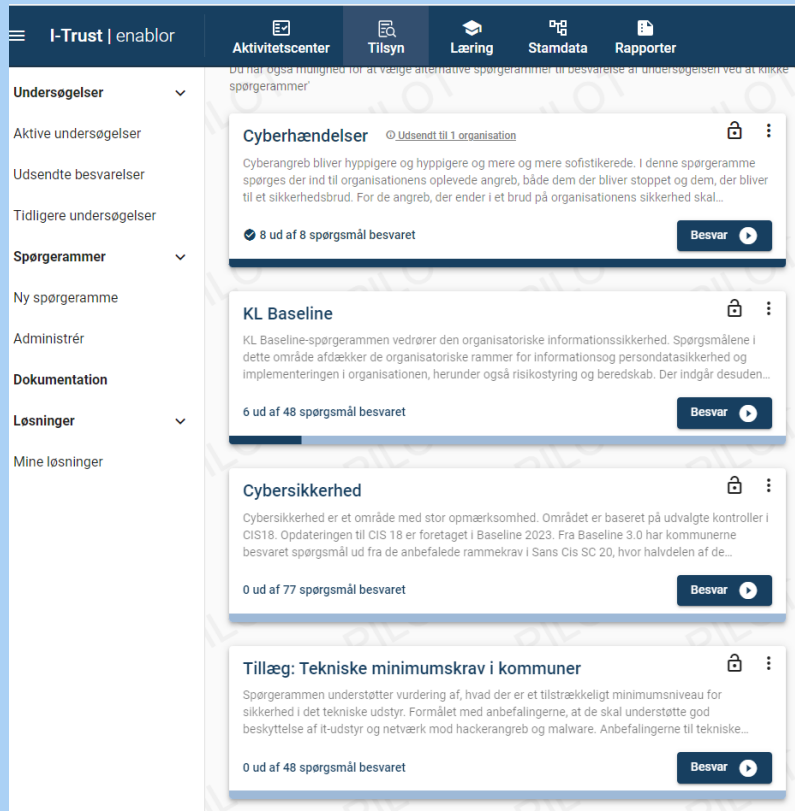
- Samler kommunerne om et **samarbejde** om cybersikkerhed

- Teknologi pilot - forventet afsluttet 4. kvartal 2024

- Definition af samarbejdes indhold

- Karriereveje og samarbejder om uddannelse og fastholdelse

Ny Baseline



- Færre spørgsmål OG præcise svarrammer
- Kommunal styringsramme
- ISO fokus – men med højere compliance
- Forvent fald i niveauet
- Benchlearning
- Cybersikkerhedsfokus

Tak for i dag!

KL