

KL

PRINTVENLIG VERSION

KL'S BERETNING 2023

Nye veje til fælles velfærd

Indholdsfortegnelse

Velkommen til beretning 2023	3
Fremtidens velfærd under pres	4
Økonomi.....	7
Arbejdsgiver	8
Arbejdsmarked	10
Klima	12
Klima og miljø	12
Klimahandling.....	15
Velfærd	18
Børn og unge	18
Sundhed og ældre.....	20
Social	21
Kultur, erhverv og plan	24
Digitalisering	26
EU.....	28
KL.....	30
Politisk organisation.....	35
KL's sekretariat	37
Udvalg og KKR	38
KL's regnskab	42

Velkommen til beretning 2023

Du er ved at læse den printvenlige version af KL's beretning for 2023.

Beretning 2023 er originalt udgivet i en digital og dynamisk version, hvorfor du vil opleve henvisninger til video, lyd mv., som ikke er tilgængeligt i denne printvenlige version.

Du kan finde den originale beretning med al sit indhold [her](#).

I denne beretning kan I læse og høre om de største dagsordener, som vi har beskæftiget os med i KL i det forgangne år, og som også har fyldt i kommunerne.

Kære kommunalpolitikere

Det har været et år præget af en ny regering, krige i Europa og Mellemøsten og et velfærdssamfund under pres. I det kommunale Danmark har udfordringer med bl.a. en presset økonomi, og hvordan vi sikrer nok medarbejdere til arbejdsmarkedet i årene fremover især kunnet mærkes. Derfor har vi også rejst behovet for en samtale om, hvordan fremtidens velfærd ser ud. Den samtale er vi slet ikke færdige med.

Det har derfor også været et år med mange gode debatter i det kommunale Danmark – både på fysiske konferencer, til virtuelle møder og i den offentlige debat.

Her i beretningen kan du høre mere om KL's arbejde, når udvalgsformændene fortæller om, hvad udvalgene har arbejdet med i årets løb. I vil både kunne høre og læse om alt fra fremtidens beskæftigelsesindsats og folkeskolens fællesskab til kystsikring, de økonomiske rammer og kommunernes rolle som arbejdsgivere.

Fælles for vores arbejde i det samlede kommunestyre er, at vi sammen forsøger at skabe de bedst mulige rammer og vilkår for borgere og virksomheder.

Vi håber, at I vil klikke jer rundt i beretningen – og tak fordi I læser og lytter med.



Martin Damm



Kristian Vendelbo

Fremtidens velfærd under pres

Vi har et fantastisk velfærdssamfund, og det skal vi værne om. Men vi mærker tydeligt i disse år, at vi ikke blot kan fortsætte, som vi plejer. Vi må forny for at bevare.

Vi må gå nye veje. Det handler ikke kun om en presset økonomi men også om, hvordan vi sikrer nok medarbejdere til både det offentlige og det private arbejdsmarked i årene fremover. Det handler om, at vi skal gentænke velfærden, hvor nye roller for civilsamfund, teknologi og kolleger fra udlandet er dele af løsningen.

Det kalder på en åben og national samtale om, hvordan vores velfærdssamfund skal se ud om 10, 20 og 30 år. Vi bliver nødt til at tale om, hvilken velfærd vi skal tilbyde med de ressourcer, der er til rådighed. Og hvordan vi forventningsafstemmer med danskerne om den fremtidige velfærd.

I 2022 vedtog KL's bestyrelse en strategi for valgperioden, som gjorde det tydeligt, at vi har en vigtig rolle i at udvikle velfærdssamfundet, finde bæredygtige løsninger på samfundets store strukturelle problemer, hvor kommunerne, som den primære velfærdsleverandør, er med til at fremtidssikre velfærden. I 2023 har der været fokus på at gøre dette til virkelighed. Det er ikke en opgave, som kan løses over natten. Det er et langt sejt træk.

Velfærdssamfundet står over for store udfordringer

Vi har i år sat fokus på de store strukturelle samfundsudfordringer, som det danske velfærdssamfund står overfor. Hvis vi fortsætter med at gøre tingene, som vi plejer, bliver velfærden, som vi kender den, langsomt udhulet. Borgerne vil opleve, at samfundskontrakten bliver brudt. Dem, som har råd, vil købe eller forsikre sig til ekstra velfærd, mens de øvrige må nøjes. Og så hænger den danske velfærdsmodel ganske enkelt ikke sammen.

At velfærden er under pres, kan virke paradoksalt, når nu dansk økonomi er god, og danskernes velstand er stigende. Men med den stigende velstand følger også en forventning til, hvilken velfærd der leveres. Og når de offentlige udgifter og udviklingen i den private velstand gennem de sidste mange år ikke er fulgtes ad, så opstår der et gab mellem mange borgeres forventninger og den velfærd, kommunerne reelt kan levere.

Flere og flere får brug for en i forvejen presset velfærd

De næste 10 år er der udsigt til, at vi bliver mere end 143.000 flere ældre over 80 år. Store årgange er til den tid trådt ud af arbejdsmarkedet, og der vil mangle titusindvis af medarbejdere til bl.a. sundhed, pasning og pleje.

En KL-analyse viser, at der i 2035 kommer til at mangle ca. 34.000 ansatte indenfor hjemmeplejen, hvis vi til den tid skal have samme serviceniveau som i dag. Men manglen på arbejdskraft ses på hele arbejdsmarkedet. Og derfor bliver det langt fra let at skaffe nok arbejdskraft til fx hjemmeplejen.

KL har gennem året lavet en række tiltag, som skal sætte fokus på, hvordan vi kan udvide arbejdsstyrken, så vi kan løse de opgaver, vi har i kommunerne samtidig med, at der er en velfungerende privat sektor. Bl.a. lancerede KL i oktober et udspil om international arbejdskraft, og der er igangsat og gennemført indsatser, der skal være med til at få flere til at arbejde fuld tid.

Det specialiserede område udhuler det almene

Velfærdssamfundet skal være der for de dårligst stillede. Men det skal også være der for danskerne, som de er flest. Hvis det brede flertal ikke kan se et formål med at deltage i og bidrage til fællesskabet, så bliver fællesskabet også ude af stand til at hjælpe dem, der har det sværest.

De stadigt stigende udgifter til de specialiserede indsatser gør det sværere og sværere for kommunerne at levere velfærd af høj kvalitet til det brede flertal. Det skaber en negativ spiral. For når flere efterspørger specialiserede tilbud, fører det til færre ressourcer til det almene, som så i ringere grad kan rumme alle. Og så søger endnu flere over i det specialiserede område for at være sikre på at kunne få den hjælp, de har brug for.

KL har gennem året løbende rejst denne udfordring i den offentlige debat bl.a. på folkeskoleområdet. Her viser en analyse lavet af KL, at mere end hver fjerde krone i folkeskolen i 2023 blev brugt på de 6,5 pct. af eleverne, der går i specialklasser og specialskoler.

Vi har brug for en debat om indretningen af fremtidens velfærd

Hvis der skal være et velfærdssamfund til den næste generation, er der brug for, at vi som samfund kommer i gang med at træffe de svære, nødvendige beslutninger. Derfor har vi også gentagne gange i årets løb opfordret politikerne på Christiansborg til at stemple langt mere ind i debatten. Vi har brug for at få taget hul på samtalen om, hvordan vi indretter fremtidens offentlige velfærd.

Det vil uden tvivl kræve vanskelige valg, markante forandringer og en grundig forventningsafstemning med danskerne. Vi skal fx finde svar på: Hvilke varer skal der være på hylderne i den offentlige sektor? Og hvilke skal ikke? Kan civilsamfundsorganisationerne, de frivillige og borgernes egne netværk løfte flere opgaver? Og skal vi satse endnu mere på teknologi og digitale løsninger?

I KL er vi klar til at tage debatten med både Christiansborg og danskerne. Og vi er klar til at tage ansvar for de svære politiske prioriteringer.

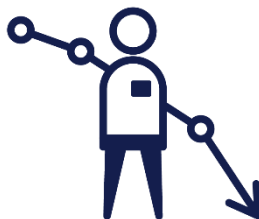
De næste skridt

Det er store og komplekse udfordringer, vi står overfor. Derfor vil KL også i det kommende år sætte fokus på udfordringer og mulige løsninger med analyser, udspil, alliancer og indspil til den offentlige debat. Bl.a. tager vi i starten af 2024 hul på drøftelserne i det politiske partnerskab med regeringen om borgernær velfærd, der blev etableret ved de seneste økonomiforhandlinger.

Noget af det, der gør os optimistiske, er de drøftelser, vi havde om fremtidens velfærd i KKR'erne i november. For selvom det er svære emner, så gør denne dialog os alle sammen klogere og giver os mere solid grund at stå på. Det er helt afgørende, når vi skal skubbe til debatten og over tid rykke på nogle af strukturerne i velfærdssamfundet. Det vil vi blive ved med at arbejde for her i KL, og det håber vi også, at I vil gøre lokalt.



De næste 10 år er der udsigt til, at vi bliver mere end 143.000 flere ældre over 80 år.



En KL-analyse viser, at der i 2035 kommer til at mangle ca. 34.000 ansatte indenfor hjemmeplejen, hvis vi til den tid skal have samme serviceniveau.

Økonomi

Svære prioriteringer i den kommunale økonomi

Efterdønningerne af en spændt international situation har bidraget til at gøre 2023 til et vanskeligt år for den kommunale økonomi.

Energikrisen og den historisk høje inflation i 2022 medførte, at kommunerne gik ind i 2023 med et betydeligt økonomisk efterslæb. Det har tydeligt kunnet mærkes i kommuner i hele landet. Samtidig er den fortsatte udgiftsvækst på de specialiserede områder med til at lægge et stort økonomisk pres på kommunerne.

Parallelt med de helt aktuelle økonomiske udfordringer bliver det stadig tydeligere, at den kommunale velfærdssektor står over for nogle store strukturelle udfordringer, som kalder på løsninger.

Økonomiaftalen for 2024

Den pressede kommunaløkonomi og de langsigtede udfordringer for velfærdssektoren var bagtæppet for forhandlingerne om kommunernes økonomi for 2024. KL's besked til regeringen var, at den kommunale velfærdssektor er ved at nå et bristepunkt. Udfordringerne kalder på en anderledes ærlighed over for danskerne både lokalt og fra Christiansborg og en nødvendig politisk drøftelse af, hvordan fremtidens velfærd skal se ud.

Efter svære forhandlinger indgik KL en økonomiaftale med regeringen med klare aftryk fra begge parter rundt om forhandlingsbordet.

Med økonomiaftalen blev udgangspunktet for den kommunale serviceramme løftet med 2,4 mia. kr. Samtidig tog KL til efterretning, at regeringen pålægger kommunerne administrative besparelser på 0,7 mia. kr. Samlet set leverede aftalen dermed et løft af servicerammen på 1,7 mia. kr. Det var i forhandlingerne afgørende for KL, at staten bidrager med betydelige administrative lempelser for at muliggøre besparelseskrevet.

Samtidig var regeringen og KL med økonomiaftalen enige om at etablere et nyt politisk samarbejde omkring velfærdssektorens strukturelle udfordringer. Samarbejdet er en vej til at styrke dialogen med regeringen om velfærdssektorens udvikling.

Budgettet for 2024

I 2023 har kommunerne været gennem en svær budgetproces for 2024 inden for snævre økonomiske rammer. Det har i mange kommuner krævet svære prioriteringer at få enderne til at mødes, men budgetterne landede inden for de aftalte rammer for service og anlæg. Kommunerne beviste dermed endnu engang, at de er i stand til at stå sammen og løfte svære samfundsudfordringer, selvom det ikke lykkedes at nå i mål med at sikre en samlet uændret skat.

Arbejdsgiver

En usædvanlig optakt til overenskomstforhandlingerne

Året har været præget af trepartsforhandlingerne, som i december 2023 landede med en aftale, der skal være med til at fastholde og rekruttere dygtige og engagerede medarbejdere i den offentlige sektor.

Op imod hver femte lønmodtager på det danske arbejdsmarked er ansat i en kommune. Det er langt over halvdelen af landets offentlige ansatte. Dermed er KL landets største offentlige arbejdsgiverorganisation, og KL forhandler og aftaler løn- og ansættelsesvilkår for den halve million mennesker, som er dækket af de kommunale overenskomster.

KL's Løn- og Personaleudvalg har i denne valgperiode fire særlige indsatsområder: Det kønsopdelte arbejdsmarked, ledelse, rekruttering og selvfølgelig forberedelsen af overenskomstforhandlingerne i 2024. I 2023 har der især været fokus på det kønsopdelte arbejdsmarked, hvor KL har deltaget i et partnerskab sammen med Dansk Arbejdsgiverforening, Fagbevægelses Hovedorganisation, Medarbejder- og Kompetencestyrelsen og Danske Regioner, der blandt andet er mundet ud i en række anbefalinger for en bedre kønsbalance i uddannelsesvalg og på arbejdsmarkedet.

Historisk trepartsaftale

2023 har været et særligt år på arbejdsgiverfronten. For første gang har de ansattes løn og arbejdsvilkår været genstand for en trepartsforhandling med regeringen, KL, Danske Regioner, Fagbevægelsens Hovedorganisation og Akademikerne. Der stod klart, efter regeringen i sit regeringsgrundlag lagde op til et lønløft til velfærdsmedarbejdere på i alt 6,8 mia. kr. frem mod 2030. Trepartsaftalen blev efter længere tids forhandlinger indgået i begyndelsen af december 2023.

Det er en vigtig og historisk aftale, der skal være med til at understøtte fastholdelse og rekruttering af dygtige og engagerede medarbejdere i den offentlige sektor samt sikre, at flere offentlige ansatte arbejder på fuldtid. Det sker blandt andet i form af øgede forpligtigelser af kommunerne for at slå stillinger op på fuldtid samt tilbyde allerede ansatte fuldtid på udvalgte områder i henholdsvis 2024, 2027 og 2030.

Derudover styrkes KL og Forhandlingsfællesskabets indsats "En Fremtid med Fuldtid". Aftalen indeholder også et ekstraordinært løft til social- og sundhedsassistenter og -medhjælpere i den kommunale sundheds- og ældrepleje samt et løft til kommunale pædagoger på børneområdet og socialområdet.

Overenskomstforhandlingerne 2024

Trepartsaftalen har selvsagt påvirket forberedelserne til overenskomstforhandlingerne i 2024, og helt konkret har den fået

betydning for, hvilke krav KL kan bringe til bordet. Derfor har KL ikke – som ved de to seneste overenskomstfornyelser – stillet krav om en rekrutteringspulje. Den del er denne gang håndteret i regi af trepart. OK24 bliver generelt en særlig overenskomstfornyelse, der i høj grad kommer til at omhandle implementering af trepart.

KL har som hovedkrav til forhandlingerne, at overenskomsterne skal fornys inden for en samfundsøkonomisk ansvarlig ramme. Derudover skal det være lettere at levere velfærd til borgerne. Målet er at sikre gode rammer for, at den kommunale arbejdskraft kan anvendes bedst muligt og dermed også, at borgerne får god og effektiv service.

Desuden har vi også et særligt fokus på at få ryddet ud i vores eget bureaukrati – fx er der med 100 overenskomster og aftaler plads til forenkling. Vi skal ikke opfinde nye regler, rettigheder eller procedurer, som gør det mere besværligt at drive kommune. Vi skal give plads til lokal frihed uden centrale begrænsninger.

Overenskomstforhandlingerne var ikke afsluttet ved deadline for beretningen.



[Det kommunale arbejdsmarked i tal 2022 \(kl.dk\)](#)

[En bedre kønsbalance gennem kulturforandring \(kl.dk\)](#)

[Trepartsaftale om løn og arbejdsvilkår \(fm.dk\)](#)

[En fremtid med fuldtid \(fuldtid.dk\)](#)

Arbejdsmarked

Kommunerne leverer, mens vi venter på fremtidens beskæftigelsesindsats

Fremtidens beskæftigelsesindsats skal bygge på tillid og fleksibilitet og mindre kontrol og bureaukrati. Og så skal vi holde fast i de gode resultater, som kommunerne leverer.

Tonen for beskæftigelsesområdet anno 2023 var allerede sat, inden året begyndte: Jobcentrene skal nedlægges, der skal spares 3 mia. kr. frem mod 2030, og A-kasser og private aktører skal spille en større rolle.

Vi er i KL's Arbejdsmarkeds- og Borgerserviceudvalg kritiske over for, at regeringen høster, før den sår og peger på besparelser, før den tager stilling til forenklinger. Det er den forkerte vej at begynde processen. Samtidig kan vi ikke se, at en besparelse på 3 mia. kr. – som svarer til ca. 30 pct. af de samlede udgifter – kan andet end gå ud over den indsats, jobcentrene kan tilbyde borgere og virksomheder.

Når det er sagt, så er vi enige i behovet for en gennemgribende reformering af området. Og vi vil ikke afvise, at man med rette politiske mod til reelle og markante forenklinger kan frigøre ressourcer.

Mere tillid og fleksibilitet, mindre kontrol og bureaukrati

I 2023 har vi i udvalget arbejdet med input til fremtidens beskæftigelsessystem. Vi skal have en beskæftigelsesreform, som bevarer og videreudvikler det, der virker, og ændrer på det, der ikke virker.

For vi har meget, der fungerer i dag. Det enstrengede beskæftigelsessystem forankret i kommunerne, som virksomheder og borgere er glade for, skal bevares. Det samme skal den succesfulde indsats for jobparate ledige. Kommunerne leverer gang på gang resultater i verdensklasse. Vi er de bedste i Europa til at få ledige i arbejde, langtidsledigheden er stadig i bund og så har vi historisk høj beskæftigelse blandt indvandrere og efterkommere. Der er meget, vi kan være stolte af og passe på.

Men vi skal have et system, der tager bedre hånd om de udsatte. Og hvor vi gør op med den nidkære statslige styring. For mange oplever et langvarigt og uigennemsigtigt forløb. Vi skal tænke hele systemet forfra i en ny lov med få, enkle hegnsplæer og med tydelig kommunal forankring. Og det er kommunerne, der kan give samlet og helhedsorienteret hjælp – til virksomheder såvel som borgere.

KL's udspil til fremtidens beskæftigelsesindsats blev lanceret i november 2023 i forbindelse med jobCAMP. Her deltog ekspertgruppen for fremtidens beskæftigelsesindsats også. Oplægget fra ekspertgruppens formand gav forhåbninger om, at vi i 2024 vil se forslag fra ekspertgruppen

om radikale forenklinger i en helt ny beskæftigelseslov. Og vi vil arbejde hårdt for at bringe kommunernes perspektiver ind i det arbejde.

Tilfredshedsundersøgelser skal være en del af fremtidens styring

Udvalget har i 2023 taget initiativ til den første tværkommunale borgertilfredshedsundersøgelse på beskæftigelsesområdet. Det har vi bl.a. gjort, fordi vi mener, at fremtidens beskæftigelsesindsats skal måles på resultater – herunder borgernes tilfredshed – og ikke proceskrav. Pilotundersøgelsen viser, at seks ud af ti borgere på tværs af målgrupper er tilfredse eller meget tilfredse med forløbet i jobcentret.

Vi modtager fortsat flygtninge fra Ukraine

I 2023 ankom ca. 10.000 nye ukrainske flygtninge. I alt har omkring 40.000 ukrainere fået opholdstilladelse i Danmark. Det har i 2023 fortsat været en kæmpe opgave i kommunerne at tage godt imod alle ukrainere. I november 2023 havde 79 pct. af jobparate ukrainere et arbejde. Det svarer til over 11.000 mennesker. Aldrig før er det gået så stærkt med at integrere nye flygtninge på arbejdsmarkedet. Håndteringen af de ukrainske flygtninge viser styrken ved kommunestyret. Et samlet kommunalt Danmark har igen i år løftet i flok.

Arbejdspligt bliver en ny stor opgave

Regeringen har indgået en aftale om 37 timers arbejdspligt. Der er en overhængende fare for mere bureaukrati, mere "tælleri" og flere regler. Det rimer ikke på visioner om frisættelse og forenkling. Samtidig er vi ikke begejstrede for, at nyttejob fylder så meget i aftalen. Erfaringer viser, at nyttejob sjældent har jobeffekt, og det bliver vanskeligt at fremskaffe så mange nye nyttejobs uden at fortrænge ordinær arbejdskraft. Vi vil i 2024 arbejde for mindst muligt bureaukrati og indsatser med reel jobeffekt – og så skal pengene passe.



KL's tværkommunale borgertilfredshedsundersøgelse vider, at 6 ud af 10 borgere på tværs af målgrupper er tilfredse eller meget tilfredse med forløbet i jobcentret



Omkring 40.000 ukrainere har fået opholdstilladelse i Danmark. I november 2023 havde 79 pct. af jobparate ukrainere et arbejde.



[Udspil om fremtidens beskæftigelsesindsats](#)

Klima

Den grønne omstilling, klimatilpasning og fremtidens kollektive mobilitet har tegnet 2023 for Klima- og Miljøudvalget. Det er emner, der fylder meget internationalt, nationalt, og i særdeleshed også lokalt. Kommunerne har desuden i 2023 inspireret borgmestre, guvernører og lokale ledere over hele verden i arbejdet med lokal klimahandling.

Se, hør og læs mere om arbejdet i Kommunernes Klimahandlingsudvalg og Klima- og Miljøudvalget.

Klima og miljø

Den grønne omstilling, klimatilpasning og fremtidens kollektive mobilitet har tegnet 2023 for Klima- og Miljøudvalget. Det er emner, der fylder meget internationalt, nationalt, men i særdeleshed også lokalt.

Den grønne omstilling og klimatilpasning er i stor grad fysiske forandringer af byer, hvor veje graves op for at lægge fjernvarmerør. Af landskaber, hvor solcelleparker og vindmøller træder mere frem. Og for den enkelte boligejer, der skal have dræn om huset, og hvor gasfyret skal erstattes af varmepumpe eller fjernvarme. Kommunerne spiller en vigtig rolle i denne omstilling som myndighed, facilitator og ejer af forsyninger.

Mere vedvarende energi på land på vej

I december 2023 landede regeringen aftalen om vedvarende energi på land. 32 områder til mulige energiparker blev udpeget. Aftalen har skabt megen debat, både i KL og generelt i alle landets kommuner. Klima- og Miljøudvalget har spillet konstruktivt ind med at få skabt de bedst mulige rammer for energiparkerne. Det er positivt, at der på flere måder er blevet lyttet til kommunerne, men der er også flere elementer, som skal afklares nærmere.

Den kompensation, der ligger i aftalen, vurderer KL ikke er nok til at sikre stærk lokal opbakning – og det er afgørende med lokal opbakning til energiparkerne, hvis vi gerne vil have mere vedvarende energi op.

Udvalget vil derfor i 2024 fortsat arbejde for at holde regeringen op på, at den skal sikre gennemsigtige processer, afklare væsentlige usikkerheder, understøtte kommunernes arbejde for lokal opbakning og ikke mindst skabe et sikkert fundament for opstilling af vedvarende energi i kommunerne.

Også regeringens nationale energikrisestab, NEKST, har udvalget spillet vigtige pointer ind til. For det er vigtigt med et stærkt kommunalt aftryk i de anbefalinger, som kommer januar 2024, både med henblik på at fremskynde udfasningen af gasfyret og for at få opstilling af vedvarende energi op i tempo.

Første skridt til bedre klimatilpasning

I efteråret 2023 kom den første nationale Klimatilpasningsplan 1 – en af, må vi formode, flere planer. Der er gode takter i den første plan – herunder særligt, at vi nu endelig får mulighed for at håndtere højtstående grundvand, og at der skal laves bedre modeller for, hvordan udgifterne skal fordeles mellem parterne.

Men der er fortsat meget at arbejde videre med – herunder bedre muligheder for finansiering og mere sammenhængende lovgivning. Stormfloden i oktober ødelagde fx folks boliger og sommerhuse, kommunale veje, havneanlæg og lystbådehavne mv. Så der er i den grad behov for en bred vifte af finansieringsmuligheder til både kommuner og private klimasikringer.

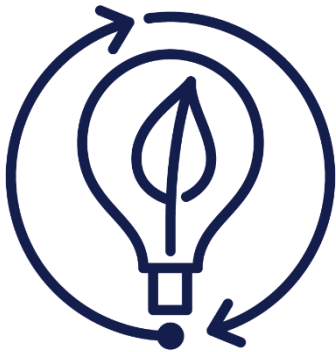
Behov for debat om fremtidens kollektive mobilitet

Mobilitet er basis for borgernes velfærd. At man kan transportere sig, er en forudsætning for et aktivt liv. Passagertallet i den kollektive transport har været støt faldende gennem mange år, og tendensen er forstærket under og efter corona.

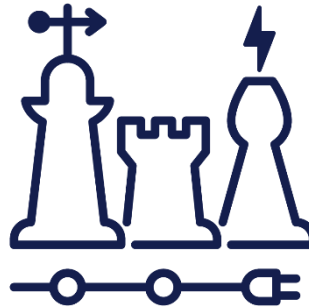
Regeringen har nedsat et ekspertudvalg, der skal se på den kollektive mobilitet i hele landet, herunder kommunernes og regionernes ejerskab af trafikselskaberne. I KL mener vi, at vi står ved en skillevej for den kollektive transport. Der er brug for en bred debat om, hvad det er for et samfund, vi gerne vil have, og den agter vi at spille ind i. For os handler det om, at vi sætter det lange lys på og tager bestik af, at færre danskere tager bussen, flere tager bilen, og nye transportformer skyder frem.

Og en lang række andre emner...

Derudover er der indsats og forandringer på en lang række af Klima- og Miljøudvalgets områder. Udvalget har derfor også været optaget af udtagning af lavbundsjord, konkurrenceudsættelse af affaldsforbrændingssektoren, kommende producentansvar på emballage, beskyttelse af drikkevand, ødelæggelser mod naturen, rammerne for byggesagsbehandlingen og meget mere.



KL arbejder for gennemsigtige processer, afklaring af usikkerheder, understøttelse af kommunernes arbejde for lokal opbakning, et fundament for opstilling af vedvarende energi i kommunerne.



KL arbejder for at sikre en mere strategisk energi-planlægning og sektorkobling.



KL arbejder for at fremme omstillingen til en mere cirkulær økonomi, herunder med fokus på bæredygtigt byggeri, bygninger og byer.



KL arbejder for at styrke kommunernes mulighed for at fremme miljøet og naturen (mindre støj- og luftforurening, rent drikkevand m.v.).



KL arbejder for en grøn omstilling af infrastruktur og transport, der understøtter sammenhængen i byen og mellem land og by.

Klimahandling

Kommunerne går forrest i den grønne omstilling. Kommunerne har i 2023 inspireret borgmestre, guvernører og lokale ledere over hele verden i arbejdet med lokal klimahandling.

Klimaalliancen

2023 har budt på mange flotte resultater for Kommunernes Klimahandlingsudvalg. Først og fremmest blev der i april indgået en aftale med Realdania og regionerne om et fornyet partnerskab. Dermed blev Klimaalliancen født og efterfølgeren til det succesfulde DK2020-projekt fundet. Det er en vigtig milepæl og et resultat, som udvalget er meget stolt af.

Hvad er Klimaalliancen?

Klimaalliancen giver danske kommuner og regioner mulighed for at koordinere klimaindsatser og udvikle strategiske og tværgående klimainitiativer med afsæt i deres DK2020-klimahandlingsplaner. Partnerskabet ønsker at give kommunerne et udviklingsrum for samarbejde og vidensdeling med hensigten om at indfri det høje ambitionsniveau, som kommunerne har forpligtet sig til ift. at opnå en klimaneutral og klimarobust fremtid senest i 2050. KL og Danske Regioner er ansvarlige for sekretariatsbetjeningen og den overordnede projektledelse i partnerskabet. CONCITO og C40 deltager som uafhængige videnspartnere.

International inspiration

Ved udgangen af 2023 har 96 kommuner en godkendt og politisk vedtaget klimahandlingsplan, der er kompatibel med Parisaftalen, og som har ambitiøse målsætninger for både CO₂-reduktion og klimatilpasning. De sidste to kommuner kommer til i 2024. Det er aldrig set før i international sammenhæng, og kommunerne i Danmark er en tydelig inspiration for byer og kommuner verden over.

Det var ikke mindst tydeligt ved COP28, hvor blandt andet 12 borgmestre og andre parter i projektet DK2020 var inviteret med for at dele erfaringer og inspirere borgmestre, guvernører og lokale ledere over hele verden til at arbejde sammen om klimahandling. Det er nemlig blevet bemærket rundt omkring i verdenen, at stort set alle danske kommuner på bare tre år har præsteret at få udviklet – og politisk vedtaget – lokale klimahandlingsplaner.

Vi skal fastholde klimamomentum

Én ting er at lave en handlingsplan, noget andet er at realisere den. For hvordan fastholder den enkelte kommune sit klimamomentum når først det bliver hverdag, og kerneopgaverne banker på?

Nogle kommuner har arbejdet med klima i adskillige år, og andre er lige begyndt. Uanset er det Kommunernes Klimahandlingsudvalgs fornemste rolle at bidrage til klimahandling og fastholdelse af momentum på den grønne omstilling, så realiseringen af planerne fortsætter og fastholdes.

Det gør vi bl.a. gennem formidling af nye løsninger og viden, etablering af relevante partnerskaber, og ved at styrke det grønne politiske lederskab.

Partnerskaber og udvikling af nye løsninger

Klimaalliancen skal hjælpe kommunerne dér, hvor det er svært. Én af hovedaktiviteterne er derfor at bidrage til udvikling og konkretisering af nye løsninger på de udfordringer, som kommunerne møder i deres klimaarbejde, og som de ikke kan eller skal løse hver for sig.

Derfor har Kommunernes Klimahandlingsudvalg også indgået konkrete partnerskaber, der kan være med til at gøre kommunernes klimaarbejde lettere. Det gælder fx partnerskabet med forsyningsselskaberne om deling af forbrugsdata på vand og varme samt det nyligt indgåede partnerskab med Landbrug & Fødevarer på klima- og vandmiljøområdet.

Grønt politisk lederskab

Kommunernes Klimabarometer 2023 viser, at der generelt er stor, politisk opbakning til arbejdet med klimaindsatserne, og at det er steget betydeligt de sidste tre år.

Udvalget har besluttet at søge en tættere dialog med kommunerne om udfordringer og løsninger i klimaarbejdet. Derfor afholder udvalget i 2024 dialogmøder rundt omkring i landet, hvor borgmestre og udvalgsformænd for klima-, teknik- og miljøudvalg inviteres til en åben og ærlig snak om det grønne politiske lederskab. Der er blevet afholdt et dialogmøde i 2023, et i 2024, og der er planlagt fire mere i 2024.

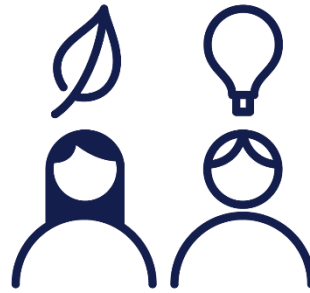
- Roskilde Kommune den 6. november 2023
- Haderslev Kommune den 8. januar 2024
- Holstebro Kommune den 13. maj 2024
- Ballerup Kommune den 12. august 2024
- Aalborg Kommune den 2. oktober 2024
- Sorø Kommune den 4. november 2024

Når klimahandlingsplanerne skal implementeres, bliver det nær umuligt at komme udenom de svære beslutninger. Det har de fleste kommuner oplevet allerede i planlægningsfasen. Nogle fandt gode løsninger, og andre

lærte af de beslutninger, der blev truffet. Det er den viden og erfaring, udvalget gerne vil være med til at facilitere en dialog omkring. For det er i høj grad gennem et modigt, grønt politisk lederskab, at kommunerne når i mål med klimahandlingsplanerne.



96 kommuner har en godkendt og politisk vedtaget klimahandlingsplan for CO₂-reduktion og klimatilpasning



Kommunernes Klimahandlingsudvalg holdt i 2023 dialogmøder rundt omkring i landet, hvor borgmestre og udvalgsformænd for klima-, teknik- og miljøudvalg inviteres til en åben og ærlig snak om det grønne politiske lederskab.

Velfærd

Se, hør og læs mere om KL's arbejde i 2023 indenfor de fire velfærdsområder: Børn og Unge, Sundhed og Ældre, Social samt Kultur, Erhverv og Plan.

Børn og Unge

Styrkede fællesskaber for alle børn og unge

2023 har igen vist behovet for at styrke de brede børnefællesskaber. Flere børn og unge mistrives, og den stigende segregering udfordrer og udhuler vores muligheder for at udvikle de almene fællesskaber.

Kommunerne har i 2023 arbejdet med at sikre udviklingen af stærke børnefællesskaber på tværs af dagtilbudsområdet og folkeskolen og en god overgang til ungdomsuddannelserne. Vi er godt på vej, men ikke i mål endnu. Flere og flere børn og unge mistrives og antallet af børn, som går i specialtilbud, stiger år for år.

Der er brug for at styrke det brede fællesskab. Alle kommuner arbejder for, at de almene tilbud i dagtilbud og skoler skal være det bærende. Det kræver viden om, hvordan læringsmiljøer og skoledagen kan tilrettelægges, så der også tages hensyn til særlige og individuelle behov. Samtidig med, at det kommer det brede børnefællesskab til gode. I dag trækker den stigende segregering løsninger og medarbejdere med specialpædagogiske kompetencer væk fra de almene tilbud. Det skal vendes om.

En mere rummelig folkeskole

Vi ved også, at kun en lille andel af de elever, der har modtaget specialundervisning, kommer igennem en ungdomsuddannelse. Samtidig risikerer udgifterne til specialtilbud at stige til et niveau, hvor pengene ikke længere rækker til hverken gode specialtilbud eller god almenundervisning. Mere end en fjerdedel af folkeskolens penge gik i 2023 til 6,5 procent af eleverne, eller godt 34.000 børn, i et specialtilbud. Der er dermed alvorlig risiko for, at vi gradvis udhuler det almene skoletilbud.

Derfor har vi i 2023 arbejdet intensivt på at sikre rammerne og opbakning til en mere rummelig folkeskole, der er klar til de børn, der kommer. Med den kommende udvikling af nye læreplaner for fagene kan vi blandt andet arbejde for en bedre balance mellem det boglige og det praktiske i folkeskolen. Det er utrolig positivt, at regeringen har lyttet til KL's og andre parter budskaber om blandt andet frisættelse og nye læreplaner og fagenes fornyelse i sit folkeskoleudspil. Det er også positivt, at regeringen har videreført "Sammen om skolen"-samarbejdet, hvor indsigt fra praksis og kommunerne beriger og kvalificerer de politiske drøftelser og beslutninger i folkeskoleforligskredsen. Det er bl.a. i "Sammen om skolen", at vi har haft gode muligheder for at sætte vores præg på indholdet i folkeskoleudspillet. Vi vil derfor fortsat lægge stor energi i det tætte samarbejde med folkeskolens parter og Christiansborg.

Mere viden om gode dagtilbud

Også dagtilbud har været i fokus i 2023 med de første resultater fra den nationale kvalitetsundersøgelse. KL har længe arbejdet for at få gennemført undersøgelsen, for vi har brug for mere viden på området både i institutionerne, i forvaltningerne og på det politiske niveau. Nu skal vi bruge resultaterne til at løfte kvaliteten lokalt i de enkelte kommuner og i de enkelte dagtilbud. Selvfølgelig i dialog mellem politikere, forældre, ledere og medarbejdere, som alle har et fælles ansvar for kvaliteten.

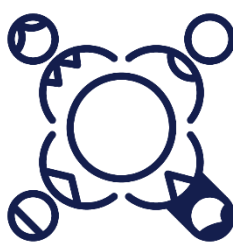
Kommunerne har i løbet af 2023 også arbejdet fokuseret på at leve op til kravet om minimumsnormeringer i dagtilbud, som træder endeligt i kraft fra 2024. Tal viser, at kommunerne er godt på vej til at opfylde kravet fra regeringsgrundlaget i 2019. Siden da er personaletallet steget med 6.500 personer, hvilket svarer til 13 pct. I samme periode er børnetallet steget med 3,5 pct.

Fælles ansvar for trivsel og udvikling

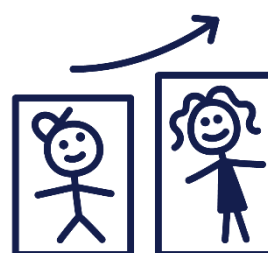
I 2024 ser vi i KL's Børne- og Undervisningsudvalg frem til at fortsætte det tætte samarbejde med både regeringen, parterne og kommunerne. Skal vi lykkes med at sikre dagtilbud af høj kvalitet, en folkeskole med fællesskaber for alle, stærke fritidstilbud og gode overgange samt ungdomsuddannelser, der sender vores unge godt videre i voksenlivet, har vi brug for at stå sammen. Ingen kan lykkes alene, og det er vores fælles ansvar at sikre, at flere børn og unge trives og udvikler sig i de almene fællesskaber. Det skal også være afsættet, når kommuner, skoler og dagtilbud skal sættes mere fri.



Mere end en fjerdedel af folkeskolens penge gik i 2023 til 6,5 procent af eleverne, eller godt 34.000 børn, i et specialtilbud.



KL sidder i styregruppe for Sammen om skolen med børne- og undervisningsministeren, Danmarks Lærerforening og Skolelederforeningen.



Minimumsnormeringer: Siden 2019 er personaletallet steget med 6.500 personer, hvilket svarer til 13 pct.

Sundhed og ældre

Styrk det nære sundhedsvæsen

Landets nye supersygehuse står snart klar. De markerer kulminationen på godt 15 års massive nationale investeringer i et højt specialiseret og effektivt sygehusvæsen.

Prioriteringen har været rigtig, men den blev aldrig fulgt til dørs af den udbygning af det nære sundhedsvæsen, der er en nødvendig forudsætning for et højt specialiseret og centraliseret sygehusvæsen. Antallet af læger i almen praksis har været forholdsvis stabilt de sidste tyve år, dog med et mindre fald, og opbygningen af sundhedsfaglige kompetencer i kommunerne er i vid udstrækning sket for egen regning. Til sammenligning er antallet af sygehuslæger fordoblet gennem de sidste tyve år.

Konsekvenserne af den ensidige prioritering af et højt specialiseret sygehusvæsen anes nu. For højt specialiseret sygehusbehandling er ikke, hvad de multisyge, skrøbelige ældre eller borgere med psykisk sygdom efterspørger. De efterspørger derimod sammenhæng i pleje og behandling. Det kalder på andre kompetencer og strukturer, end vi kan tilbyde i dag.

Sundhedsstrukturkommissionen skal styrke det nære sundhedsvæsen

Regeringen nedsatte i foråret en sundhedsstrukturkommission. Kommissionen har ved flere lejligheder understreget, at tiden er kommet til at udbygge det nære sundhedsvæsen og til at kitte sektorerne langt tættere sammen end i dag. Det handler altså om at prioritere det almene og sætte nogle helt andre og mere forpligtende rammer for samarbejdet på tværs.

Mere sundhed til de mange

Vi har brugt 2023 på at tale med en række aktører på sundhedsområdet om en ny retning. Det er der bl.a. kommet udspil ud af sammen med Hjerteforeningen og Gigtforeningen, med Diabetesforeningen og Lungeforeningen, med Ældre Sagen samt et med PLO i starten af 2024.

Og vi er sidst på året også selv kommet med et udspillet *Mere sundhed til de mange – et sundhedsvæsen tæt på dig og mig* om, hvordan vi ser, at stregerne i sundhedsvæsenet skal trækkes, så vi bedre kan prioritere sammenhæng for fx de skrøbelige ældre.

Vi ser i KL frem til drøftelserne om fremtidens sundhedsvæsen og håber, at 2024 bliver året, hvor vi for alvor får styrket det nære sundhedsvæsen.

Tilsyn med fokus på læring, koordination og forenkling på ældreområdet

Gennem 2023 har vi i KL med spænding set frem til regeringens frisættelse af ældreområdet, som blev annonceret i regeringsgrundlaget, og lancereret

med regeringens ældreudspil i slutningen af januar. En grundlæggende intention er at afbureaukratisere og skabe mere tid til den nære velfærd. Denne intention bakker vi fuldt op om fra KL's side. Det statslige tilsyn udfases, og samtidig lægges der op til en ny tværkommunal model. Vi håber at se et fokus på koordination og forenkling samt læring og faglig sparring. Som det er i dag, har kommunerne selv tilsyn med ældreområdet. Vi ved, at kommunerne aktivt bruger tilsynene til at holde opsyn og sikre kvalitet med området, og der er mulighedsrum til at indrette tilsynene efter lokale forhold og prioriteter. Med en ny tværkommunal model bliver det vigtigt at have fokus på, hvordan man kan bevare denne læring, når det kommunale tilsyn nedlægges.

Øget frit valg må ikke medføre øget bureaukrati

Frit valg og helhedspleje står centralt i ældreudspillet, og KL ser positivt på en ny visitationsmodel, der med visitation i pakker skal sikre større selvbestemmelse til borgeren og fleksibilitet til medarbejderen i at tilrettelægge plejen ud fra borgerens behov. Samtidig etableres faste teams i hjemmeplejen, hvilket giver mere ansvar og tillid til lokal og faglig ledelse. Det frie valg udvides til at omfatte rehabilitering og genoptræning, og det bliver et krav at både offentlige og private leverandører kan levere helhedspleje omfattende pleje, praktisk hjælp samt genoptræning og rehabilitering. Der er meget godt potentiale i helhedspleje og faste teams, men i KL afventer vi også spændt på, hvordan den endelige model kommer til at se ud, og hvor frit valg ikke også kommer til at medføre øget bureaukrati.

Vi åbner døren for civilsamfund og velfærdsteknologi

I KL bakker vi helhjertet op om lokaldemokratiet og velfærdsinstitutionernes forankring i lokalsamfundet. Vi anbefaler derfor også, at man som plejehjem ikke kun inviterer pårørende og beboere til at have indflydelse på hverdagen, men også gerne åbner op for øget samspil med lokal- og civilsamfund fx fra det lokale erhvervs-, forenings- eller kulturliv. Tilsvarende ser KL positivt på visionen om øget brug og udbredelse af velfærdsteknologi. Netop samarbejdet med civilsamfund og teknologiske løsninger kan bidrage til at løfte den kommunale velfærdsopgave til gavn for medarbejdere og borgere.



Antallet af læger i almen praksis er de sidste tyve år stagneret.



Sundhedsstrukturkommissionen afrapporterer i foråret.

Social

Socialområdet kalder på fælles løsninger

Det er hjerteblood for kommunerne at give mennesker med handicap eller andre sociale problemer en ordentlig og værdig hjælp. Og vi lytter, hvis borgeren fortæller os, at kommunens indsats ikke er god nok.

Kommunerne har prioriteret det specialiserede socialområde år efter år.

Udgifterne på det specialiserede socialområde er de seneste år vokset med omkring 1 mia. kr. om året i gennemsnit. Tendensen ser ud til at fortsætte i 2023. En stor prioritering af kommunalbestyrelserne, der ellers lokalt har siddet med stramme budgetter. Men det kræver fælles løsninger, hvis vi skal sikre et bæredygtigt socialområde.

For borgernes behov for og forventninger til den kommunale service er steget. Og vi oplever trods en stor tilførsel af ressourcer, at kommunernes indsats kritiseres.

Det er helt tydeligt, at kommunerne ikke kan fortsætte med at håndtere de stigninger, vi ser. Økonomien hænger ikke sammen, og det er blevet en stor udfordring at tiltrække kvalificeret arbejdskraft.

Samarbejde – reformspor blev lagt

I 2023 fyldte samarbejdet med regeringen, Folketingets partier og organisationerne meget for Socialudvalget. En lang række reformspor blev sat i gang i løbet af året, hvor Socialudvalget er gået konstruktivt ind i arbejdet.

Ekspertudvalget på socialområdet fremlagde delrapport 1 tilbage i foråret om en bæredygtig faglig og økonomisk udvikling, og med økonomiaftalen blev der igangsat en række indsatser for at føre anbefalingerne ud i livet. 10-årsplanen for psykiatrien udvides med en version to, hvor Socialudvalget vil have opmærksomhed på at få afsat flere ressourcer til socialpsykiatrien, end der er i den nuværende aftale.

Handicapområdet er et andet helt centralt indsatsområde for Socialudvalget. Arbejdet i den brede retssikkerhedsalliance mellem KL, Danske Handicaporganisationer og andre blev afsluttet i 2023. Dialogen er fortsat over i regi af "Sammen om handicap", som social- og boligminister Pernille Rosenkrantz-Theil har oprettet.

Håbet er, at reformarbejdet i 2024 munder ud i flere konkrete løsninger til, at vi i fællesskab kan få skabt nogle bæredygtige rammer.

Implementering – reformer og lettilgængeligt tilbud trådt i kraft

2023 på socialområdet var i høj grad også præget af vedtagelsen af hjemløse reformen og Barnets lov.

Hjemløserreformen er baseret på princippet om Housing First, som KL bakker op om. Men når Housing First kobles med kommunernes mulighed for at få refusion, så er det afgørende, at der er nok billige boliger. Ellers kommer reformen ikke til at virke efter hensigten, og kommunerne får en stor ekstraregning.

KL hilser Barnets lov velkommen. Det er positivt, at Barnets lov har fokus på at forbedre og forny de lovgivningsmæssige rammer, som kommunerne arbejder under. KL har længe efterspurgt en mere klar og fleksibel lovgivning med færre procesregler og mere tid til det socialfaglige arbejde.

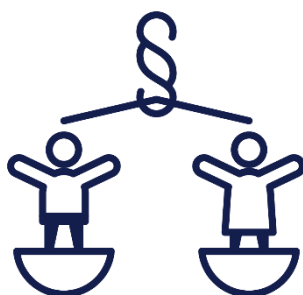
Men indholdet af lovgivningerne er en ting. Socialudvalget har i interessevaretagelsen både før og efter Folketingets behandling også haft fokus på implementeringsprocesserne.

Både hjemløserreformen og Barnets lov er meget store reformer, som kræver helt nye arbejdsgange. Og med ikrafttrædelse hhv. den 1. oktober 2023 og 1. januar 2024 er der pålagt kommunerne en utrolig stram og krævende implementering. Socialudvalget vil fortsat i 2024 have fokus på, at staten giver tilfredsstillende rammer for implementeringsarbejdet i kommunerne.

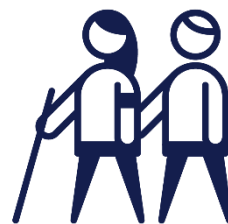
Endelig skal implementeringen nu begynde for det lettilgængelige tilbud, som skal gribe børn og unge med symptomer på psykisk mistrivsel. Mistrivsel blandt børn og unge er en af vores allerstørste samfundsmæssige udfordringer, og Socialudvalget vil fortsat i 2024 have fokus på området.



Hjemløserreformen trådte i kraft den 1. oktober 2023.



Barnets lov trådte i kraft den 1. januar 2024.



KL deltager i "Sammen om handicap".

Kultur, erhverv og plan

Et land i bedre balance

Vi skal sikre langt bedre rammer for, at alle får mulighed for at være en del af kultur-, fritids- og idrætslivet. Og mere end nogensinde før er der behov for at tænke helhedsorienteret i arbejdet med Danmarks knappe arealer, som både skal rumme mere natur, udtage lavbundsjord, opstille VE-anlæg m.v.

Kultur som del af den lokale velfærdsindsats

At alle borgere uanset økonomisk, kulturel og social baggrund kan få del i kultur-, fritids- og idrætslivet, har været et centralt tema i Kultur-, Erhverv- og Planudvalgets dialoger året igennem med kommuner, stat og andre aktører inden for kultur- og fritidsområdet.

På KL's Kultur- og Fritidskonference i maj var temaet "Kultur, fritid og idræt – en del af løsningen". Og her talte vi om, hvordan deltagelse i kultur- og fritidslivets fællesskaber og kreative processer kan være med til at skabe sammenhæng og nye veje i arbejdet med fx børn og unges mistrivsel og sundhedsindsatser.

Et stærkt lokalsamfund, hvor flere deltager og engagerer sig, skaber lokal stolthed og sammenhængskraft. Og kan være en stærk drivkraft for integration, sociale indsatser og stimulere den tillid, der er fundamentet i vores velfærdsmodel.

For udvalget fylder det derfor også, hvordan boligpolitik og velfærd spiller sammen. Det gælder fx hjemløse reformen, hvor billige boliger er en forudsætning for, at strategien om "Housing First" kan lykkes. Eller når vi taler om udsatte by- og boligområder, må bystrategiske greb gå hånd i hånd med sociale indsatser, så udfordringer ikke skubbes til andre bydele og fra by til land.

I Kultur-, Erhverv- og Planudvalget har den kommende museumsreform ligeledes fyldt. Regeringens arbejdsgruppe leverede i november 2023 et oplæg til en reform af statsanerkendte museers opgaver og tilskud. KL har ønsket mere transparens i forhold til kriterier og tilskud, men i øvrigt ikke deltaget i debatten om den økonomiske del af reformen. Nu afventer vi den politiske proces.

Tættere kobling

På erhvervsområdet har særligt regeringens evaluering af erhvervsfremmereformen fra 2018 været væsentlig. Her har vi samlet de kommunalpolitiske synspunkter og ønsker gennem bred dialog med kommuner, de fem Kommunekontaktråd (KKR) og kommunale repræsentanter i både Danmarks Erhvervsfremmebestyrelse og erhvervshusenes bestyrelser.

For virksomhederne starter og slutter dialogen om vækst og udvikling lokalt. Eksempelvis om byggeri, miljøgodkendelser, fysisk planlægning, forsyningsledninger, klimaindsatser, arbejdskraft m.v. Vi har derfor været optaget af at sikre tæt kobling og koordination mellem indsatser i erhvervs-husene, klyngerne, erhvervsfyrtårnene, den lokale erhvervsservice og de kommunale myndighedsopgaver.

Herudover har udvalget brugt en del energi på at spille ind i Danmarks Erhvervsfremmebestyrelses arbejde med en ny national erhvervsfremmestrategi for 2024-2027. Her har KL arbejdet for, at de offentlige erhvervsfremmemidler og -indsatser taler ind i løsningsspor for virksomhederne og understøtter omstilling og udvikling i hele landet, og også bredere i forhold til de store samfundsudfordringer omkring arbejdskraftmangel, grøn omstilling, for-syningsikkerhed, AI m.v., som optager byrådene landet over.

Behov for bedre rammer for planlægning af VE

Aftalen om mere grøn energi (VE) på land fra december indeholder mange knaster. Ambitionen om en grøn omstilling er rigtig og vigtig, men der mangler især afklaring af, hvordan man sikrer tilstrækkelig opbakning lokalt, og hvilke erhvervsmuligheder VE-aftalen åbner for, hvor og på hvilke konkrete betingelser.

Revisionen af planloven har flere positive justeringer, men der er ikke fulgt finansiering og virkemidler med til at realisere strategierne for bymidteplanlægning for alle byer mellem 4.000-20.000 indbyggere.

Regeringen har lagt op til et landdistriktsudspil i 2024. KL arbejder for flere frihedsgrader og øget fleksibilitet i udspillet. Mere end nogensinde er der behov for at tænke helhedsorienteret i arbejdet med Danmarks knappe arealer, som både skal rumme mere natur, udtage lavbundsjord, opstille VE-anlæg m.v.



Kultur, fritid og idræt for alle.



Levende byer med et stærkt lokalt erhvervsliv og turisme i hele Danmark.



Ambitiøs planlægning skaber rammer for bæredygtig udvikling og vedvarende energi.

Digitalisering

Teknologi og digitalisering skal løfte fremtidens velfærd

Teknologi og digitale løsninger er i høj grad en del af fremtidens velfærd. Men hvis vi skal sikre en forsvarlig brug af de nye hjælpemidler og teknologier, er det vigtigt med en balanceret tilgang til muligheder og risici og et stort fokus på sikkerhed.

Kommunerne er med ny teknologi, digitalisering og innovative løsninger med til at skabe en bedre fremtid for danskerne. Teknologi er en del af løsningen på de store samfundsudfordringer, vi står over for. Den skal blandt andet understøtte kloge løsninger på klimaudfordringer og den manglende arbejdskraft samt sikre, at vi kan løfte velfærdsopgaverne.

Kunstig intelligens rykker ind

I 2023 blev generativ kunstig intelligens det store samtaleemne – og mulighederne er store. Kunstig intelligens er for alvor rykket ind i både kommunernes og borgernes bevidsthed. Mange har prøvet ChatGPT og lignende tjenester. KL har en nysgerrig tilgang og har lavet en guide til brugen af generativ AI, som kan hjælpe kommunerne med at få brugt teknologien på en god og gennemtænkt måde. Guiden indeholder både opmærksomhedspunkter, læring og de udfordringer, teknologien medfører.

KL har også efterspurgt højere ambitioner fra regeringen og hjælp til juridisk afklaring. Derfor har vi foreslået, at der nedsættes en national taskforce for kunstig intelligens, der med ekspertise og ressourcer skal bidrage til at bringe den offentlige sektor ansvarligt ind i en ny digital tidsalder.

Travlhed i Borgerservice

Selvom det går stærkt med at digitalisere, er der stadigvæk behov for menneskelig kontakt og hjælp. Alle borgere skal være med, og derfor har vi sat digital inklusion højt på dagsordenen. Borgerservice er, og skal være, den trygge og direkte indgang til det offentlige, hvor alle borgere, også når de oplever digitale udfordringer, kan komme og få hjælp. Borgerservice har de seneste år i høj grad holdt for, og sikret en god modtagelse af ukrainere og ydet stor service i overgangen fra NemID til MitID.

MitID i Borgerservice

Der har været et stort pres på MitID i Borgerservice, for hele 5,2 mio. brugere har nu MitID. Heraf har omkring 1 million borgere været forbi Borgerservice for at få hjælp.

Medarbejderne i Borgerservice bygger en uundværlig bro mellem borgere og den offentlige sektor. Det skal de blive ved med. KL har i 2023 lavet et sæt fælleskommunale pejlemærker, der er med til at sætte en ambitiøs retning for de tilbud, som borgere møder i Borgerservice.

Kommunerne skal beskyttes mod cyberangreb

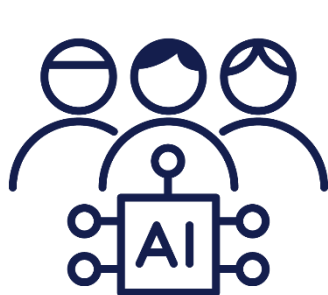
I en mere og mere digital verden, hvor næsten alle dele af vores hverdagsliv kan klares digitalt, skal sikkerheden være høj. Kommunerne oplever dagligt forsøg på hackerangreb og skal derfor hele tiden være klar og have styr på sikkerheden.

Kommunernes opgaver er afgørende for borgerne ift. sundhed, ældrepleje mv., og opgaverne løses også digitalt. Derfor er det afgørende, at de opgaver, kommunerne løser, forsvares på samme måde som øvrige samfundskritiske opgaver. Derfor skal kommunerne være en del af det nationale cyberforsvar. Når offentlige services er koblet tæt sammen, kan det svageste led true alle led i kæden. Derfor er vi også kommet med et udspil, der peger på, at kommunerne skal tænkes ind i det nationale cyberforsvar.

Der blev lyttet, og kommunerne blev nævnt i forsvarsforliget fra foråret 2023. Nu skal der handling bag ordene. Og vi vil derfor følge konkretiseringen af forsvarsforliget tæt og blande os i dialogen om udmøntningen, så vi kan beskytte danskerne i deres hverdag.

Antal forsøg på angreb i kommunerne

Nye tal fra KL viser, at hver fjerde kommune rammes dagligt af over 200 forsøg på angreb.



KL arbejder for, at der nedsættes en national taskforce for kunstig intelligens.



KL arbejder for, at kommunerne bliver en del af det nationale cyberforsvar.



[Pejlemærker viser vejen for fremtidens Borgerservice \(pdf\)](#)

EU

Et styrket EU udadtil og et internt fokus på digital og grøn omstilling

Krigen i Ukraine fortsatte i 2023, og der er en ny krig i Mellemøsten. Det medfører fortsat enorme konsekvenser for EU, som i løbet af 2023 har arbejdet på at samle medlemslandene og styrke EU's globale rolle. Internt i EU er der fortsat pres på at levere de sidste store sager på det digitale og grønne område.

Den fortsatte krig i Ukraine og den nye krig i Mellemøsten har gjort, at verden er blevet endnu mere urolig. EU har reageret ved at præsentere en samlet front og igangsat en gennemgang af EU's forsvarspolitik.

Særligt på grund af krigen i Ukraine, har EU i 2023 fortsat arbejdet med at blive uafhængig af russisk energiforsyning. Det nye energieffektivitetsdirektiv er vedtaget, og direktiverne for vedvarende energi og bygninger forventes at blive forhandlet færdige i 2023. Kommunerne vil komme til at mærke disse nye direktiver, fordi de bl.a. stiller krav til energieffektivisering og energirenovering i kommunernes bygninger.

EU's kommende udvidelse

EU lægger nu op til en større udvidelse. Det er planen, at vi på sigt skal gå fra at være 27 medlemslande til at være 36 – hvoraf Ukraine er et af dem. Det er en omfangsrig proces, og noget vi følger fra KL's side, fordi det kan medføre ændringer i EU's traktater.

Naturgenopretning

På miljøfronten har forhandlingerne om en forordning om naturgenopretning fyldt meget i EU. Den sætter en ramme for genopretning af EU's natur og biodiversitet og vil derfor have indflydelse på en lang række områder, som administreres af kommunerne, fx Natura2000-områderne. Der er også flere krav til grønne områder i byerne.

KL har særligt arbejdet for, at kravene til grønne områder i byerne blev mere fleksible og lettere for kommunerne at implementere. KL har sammen med en række kommuneforeninger fra andre EU-lande arbejdet for at påvirke Europa-Parlamentet og Ministerrådet og det gør, at KL kan bakke op om det endelige resultat, der vil være med til at fremme udviklingen af grønne områder i byerne, men på en måde der giver mere råderum til kommunernes implementering i det lokale miljø.

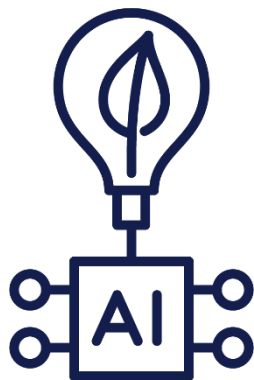
Kunstig Intelligens

På den digitale front har forhandlingerne om EU's forordning om kunstig intelligens fyldt meget, og det lykkedes i slutningen af 2023 endelig at

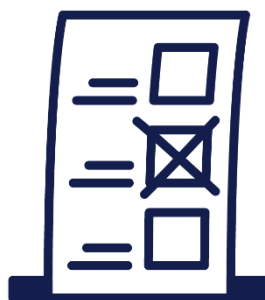
lande en aftale. Der har været et stort pres fra virksomheder, interesseorganisationer og offentlige myndigheder for at lande en aftale, så der kunne blive sat nogle rammer for udviklingen og brugen af kunstig intelligens i Europa.

Det har først og fremmest været vigtigt for KL, at der kom en aftale inden valget til Europa-Parlamentet og den nye mandatperiode, så kommunerne fik et sæt spilleregler at forholde sig til. Kunstig intelligens forventes at komme til at spille en nøglerolle i fremtidens velfærd. Vi ser blandt andet et stort potentiale for kommunerne i at anvende kunstig intelligens på tværs af velfærdsopgaverne. Det har derfor været vigtigt for KL, at det endelige udspil gav offentlige myndigheder mulighed for at udvikle og arbejde med kunstig intelligens. Nu går arbejdet så i gang med at gennemgå teksten og få overblik over, hvor kommunerne står henne ift. den nye fælles EU-lovgivning.

Det leder os frem til, hvad vi kan forvente at se i 2024. Der bliver ekstra travlt frem mod valget i foråret til Europa-Parlamentet samt udpegning og høringer af kommissærer til den næste Kommission. KL er i fuld gang med at blive klar til at arbejde med det nye Europa-Parlament og den nye Kommission. Derfor er vi ved at udvikle nye EU-pejlemærker frem mod 2030. De skal understøtte vores interessevaretagelse i EU og sikre, at vi kan spille ind med skarpe og konkrete holdninger i EU's arbejde.



Det er vigtigt, at EU's forordning for kunstig intelligens giver offentlige myndigheder mulighed for at udvikle og arbejde med området.



Der er valg til Europa-Parlamentet den 9. juni 2024.

KL

KL bidrager til at udvikle og fastholde et stærkt lokalt demokrati. KL varetager kommunernes fælles interesser og er kommunernes samlede forhandlingsorganisation, videnscenter og forum for fælles initiativer og beslutninger.

KL's organisatoriske udvikling 2000-2022

I nærværende kapitel kan du læse om udviklingen i KL på en række organisatoriske nøgletal i perioden 2000-2022 som:

- Antal medarbejdere i KL og de samlede personaleomkostninger
- KL's kontingentindtægter, herunder kontingent pr. 100 indbyggere
- KL's samlede omsætning.

Teksten har sin baggrund i en analyse, som blev sendt til alle kommuner i efteråret 2023, som viste, at KL løbende har tilpasset organisationen.

Det har i perioden særligt været nødvendigt med tilpasninger i forbindelse med implementeringen af strukturreformen samt indmeldelsen af Københavns og Frederiksberg Kommune i 2000'erne.

Nedenfor gennemgås udviklingen indenfor medarbejderantal, kontingentindtægter, personaleomkostninger samt omsætning.

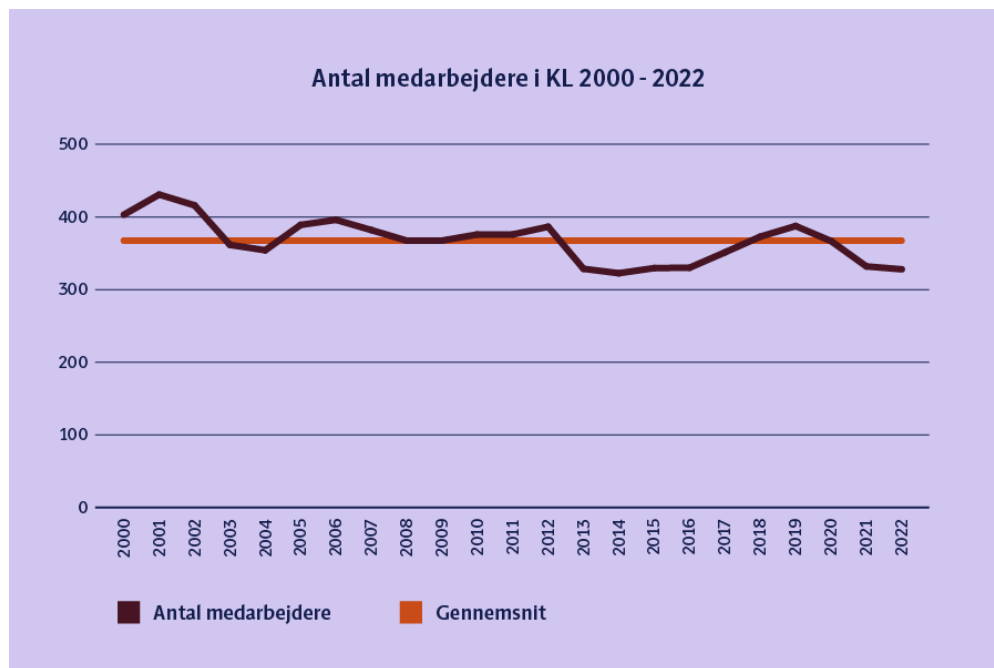
Antal medarbejdere i KL

I perioden 2000-2022 er antallet af medarbejdere faldet fra 405 til 327. Det svarer til en reduktion på ca. 20 pct.

Der har i gennemsnit været 368 medarbejdere ansat i KL i perioden fra 2000-2022. Betegnelsen medarbejdere dækker alle medarbejdere undtagen studenter. I 2022 var der i alt 59 studenter ansat i KL.

Der har i løbet af perioden været en række begivenheder, der har haft betydning for udviklingen i antallet af medarbejdere i KL. Kommuneinformation blev udskilt fra KL i 2003, hvor ca. 25 medarbejdere skiftede fra KL til Kommuneinformation.

I forlængelse af oprettelsen af Komponent i 2021 overgik KL's Konsulentvirksomhed samt enkelte opgaver relateret til ledelsesområdet til Komponent. I den forbindelse flyttede 25 medarbejdere fra KL til Komponent. Samtidig blev en del af KL's driftsindtægter flyttet fra KL til Komponent, og der blev nedlagt en række arbejdsfunktioner i KL, som modsvarede indtægtstab.



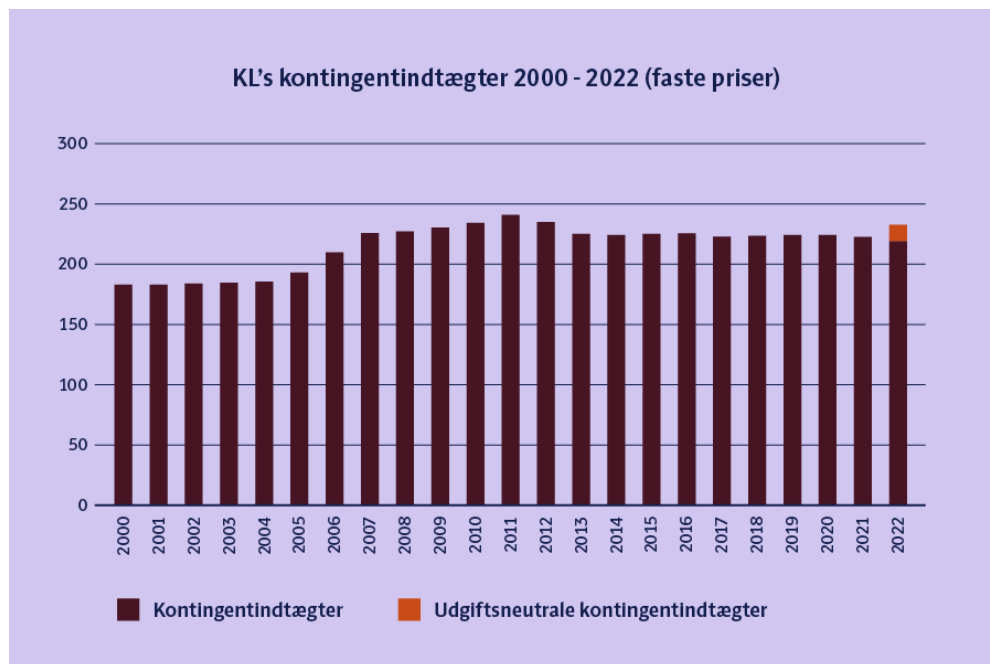
KL's kontingentindtægter

KL's kontingentindtægter er kendetegnet ved to forskellige udviklinger i løbet af perioden. Der har været en stigning i indtægterne i perioden 2000-2011. Stigningen er især sket i forbindelse med, at Københavns og Frederiksberg Kommune trådte ind i KL i 2005 samt strukturreformen i 2007.

Kontingentindtægterne har derefter været faldende siden 2011. I 2013 blev det fx besluttet at nedsætte KL's kontingent med 5 pct., mens det i 2014 blev besluttet at fastfryse befolkningstallet, så KL's kontingent ikke stiger automatisk som følge af en stigning i befolkningstallet ligesom kontingentet i 2017 blev nedsat med 1 pct.

Helt konkret er KL's kontingent således reduceret med knap 9 pct. siden 2011, hvor det er faldet fra 240,2 mio. kr. til 218,7 mio. kr. i dag.

Eneste stigning i kontingentet i perioden har været i 2022 og var udgiftsneutral for kommunerne (markeret med orange). Her blev KL's kontingent hævet tilsvarende en reduktion i kommunernes udgifter til KL's største konferencer.



Kontingentindtægter pr. 100 indbyggere

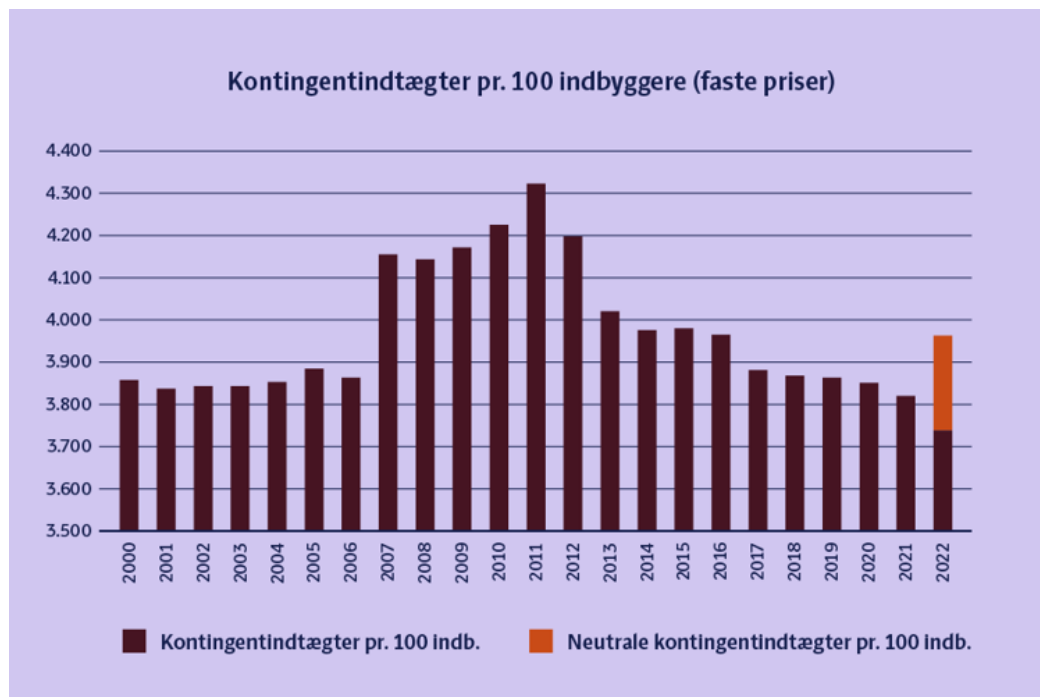
Kontingentindtægterne pr. 100 indbyggere er i perioden faldet svagt fra 3.858 kr. i år 2000 til 3.739 kr. i 2022.

Dette dækker dog over en række udsving, hvor kontingentindtægterne i 2007 fx steg til 4.155 kr. pr. 100 indbyggere, og man nåede de højeste kontingentindtægter pr. 100 indbyggere i 2011 med 4.321 kr.

Herefter har der været en faldende tendens i indtægterne frem til 2022, mest tydeligt i 2013, hvor kontingentindtægterne faldt til 4.018 kr. pr. 100 indbyggere. Samlet set er kontingentindtægterne pr. 100 indbyggere faldet med godt 13 pct. i perioden 2011-2022.

Den faldende tendens i kontingentindtægterne fra 2011 frem til 2022 skyldes først og fremmest, at KL tilsvarende har truffet beslutning om at fastfryse befolkningstallet pr. 1. januar 2014. Det indebærer, at KL's kontingent ikke stiger som følge af en stigning i det samlede folketal.

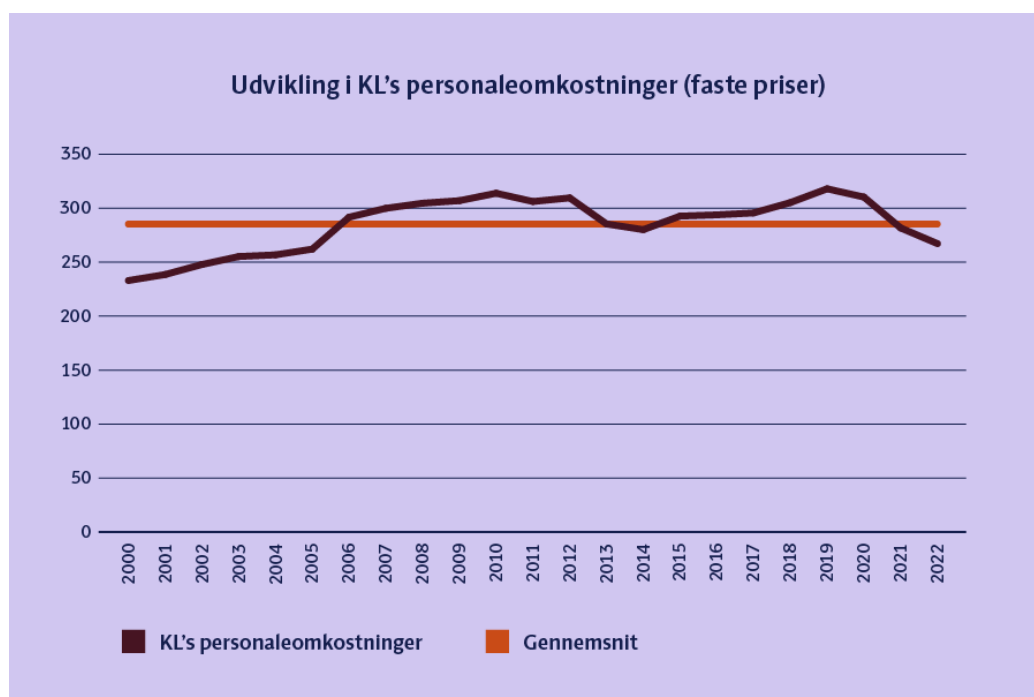
Som tidligere nævnt dækker kontingentstigningen i 2022 over delegeretmødets beslutning i 2021 om at reducere kommunernes udgifter til konferencer mod en tilsvarende stigning i kontingentet. Ændringen er derfor udgiftsneutral for kommunerne (markeret med orange).



KL's personaleomkostninger

Der er sket en mindre stigning i KL's personaleomkostninger i perioden fra 2000-2022.

Personaleomkostningerne toppede i 2019 med 317,9 mio. kr., hvorefter de er faldet godt 15 pct. frem til niveauet i 2022, hvor de er på 268,1 mio. kr. De gennemsnitlige personaleomkostninger for hele perioden er 285 mio. kr.

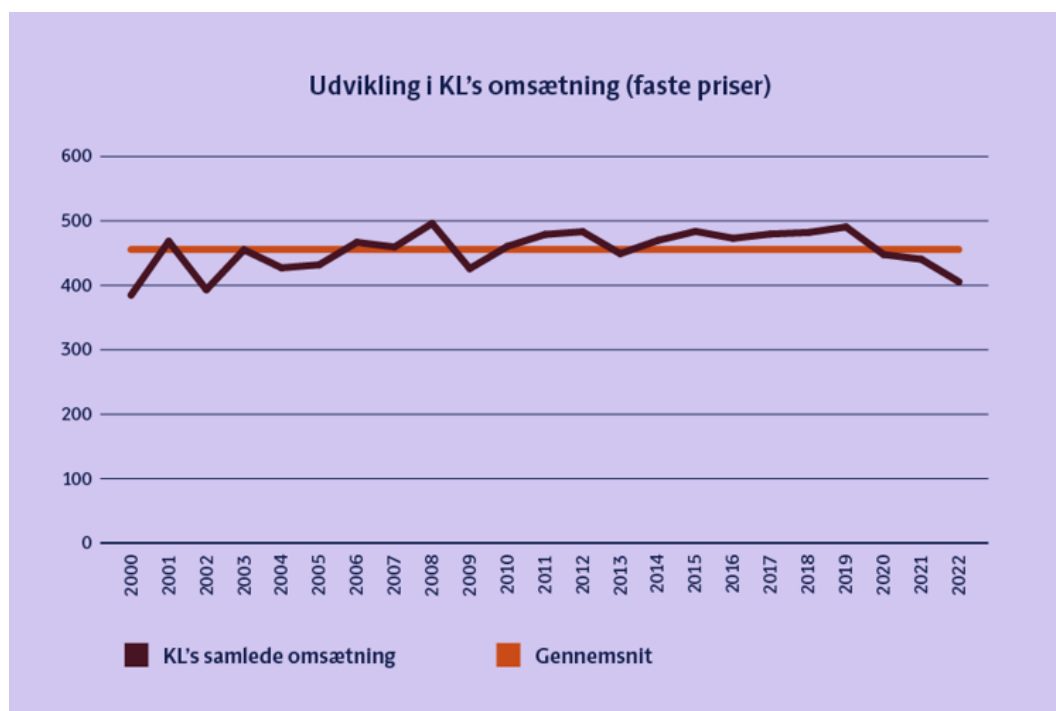


KL's omsætning

KL's omsætning omfatter kontingent, indtægter fra konsulent- og kursusvirksomhed, sekretariatsbidrag og finansielle indtægter.

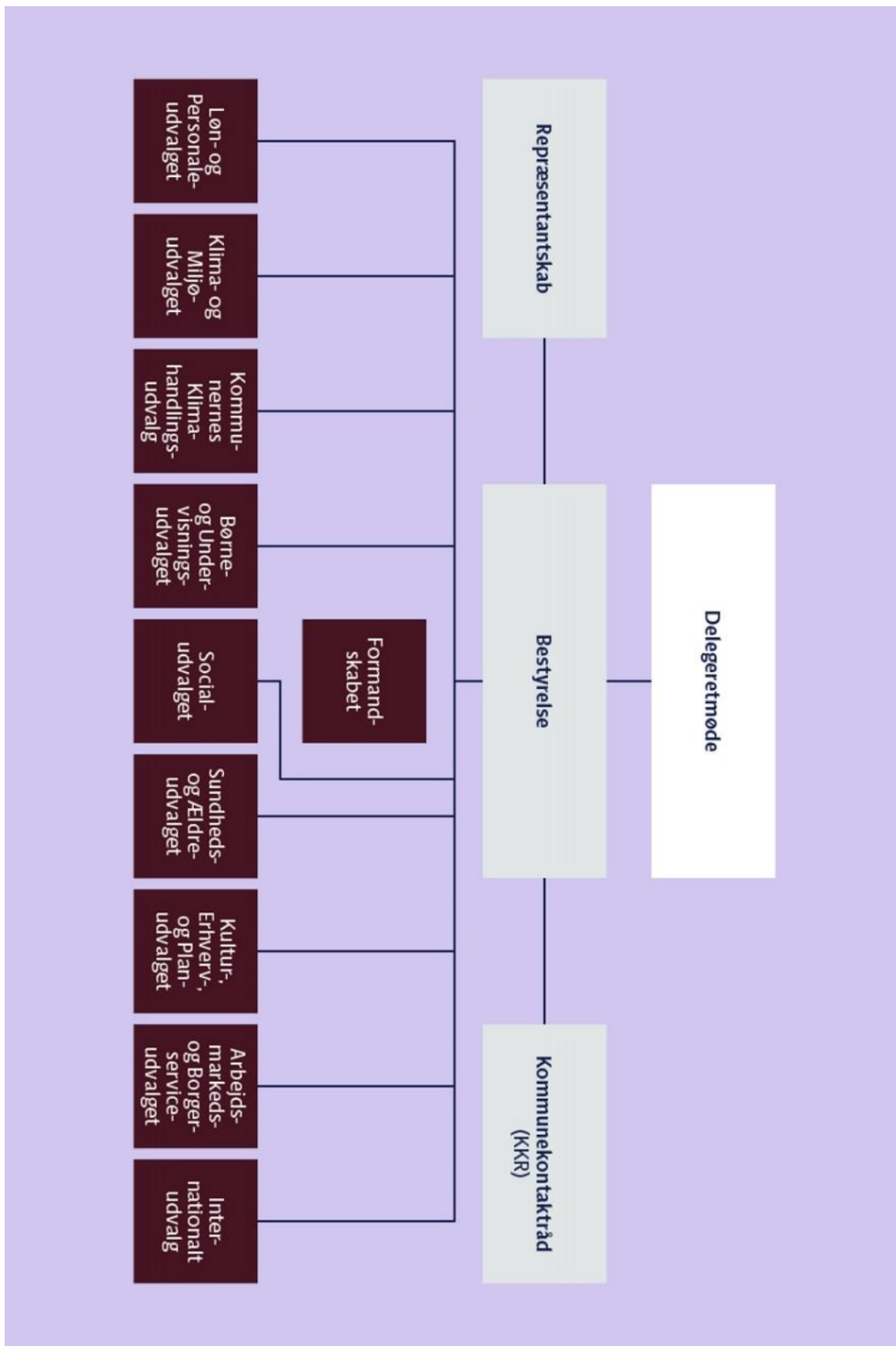
Der har været en svag stigning i KL's omsætning i perioden 2000-2022. Omsætningen er således steget fra 383,3 mio. kr. til 495,2 mio. kr. i 2008, hvor den toppede, for derefter at falde til 407,7 mio. kr. i dag. For hele perioden har der i gennemsnit været en omsætning på 455,3 mio. kr.

Der er tale om et fald på knap 18 pct. fra 2008-2022. Faldet har særligt været tydeligt i perioden 2019-2022.



En del af forklaringen på faldet skyldes, som tidligere nævnt, oprettelsen af Komponent i 2021, hvor KL afleverede en række driftsindtægter, og der tilsvarende blev nedlagt en række arbejdsfunktioner i KL, som modsvarede indtægtstabet.

Politisk organisation



KL's bestyrelse 2022-2026



Formand
Borgmester Martin
Damm (V), Kalundborg



Næstformand
Borgmester Jacob
Bundsgaard (A), Aarhus



Borgmester Birgit
Stenbak Hansen (A),
Frederikshavn



Borgmester Christina
Krzyrosiak Hansen (A),
Holbæk



Borgmester Peter
Rahbæk Juel (A), Odense



Overborgmester Sophie
Hæstorp Andersen (A),
København



Borgmester Thomas
Cylidal Petersen (A),
Herlev



1. viceborgmester
Johan Brødsgaard (B),
Silkeborg



Borgmester Frank
Schmidt-Hansen (C),
Vejen



Borgmester Michael
Ziegler (C), Høje-Taastrup



Borgmester Sofia
Osmani (C),
Lyngby-Taarbæk



Borgmester Tonni
Hansen (F), Langeland



Borgmester Erik
Flyvholm (V), Lemvig



Borgmester Jesper Frost
Rasmussen (V), Esbjerg



Borgmester Karsten
Längerich (V), Allerød

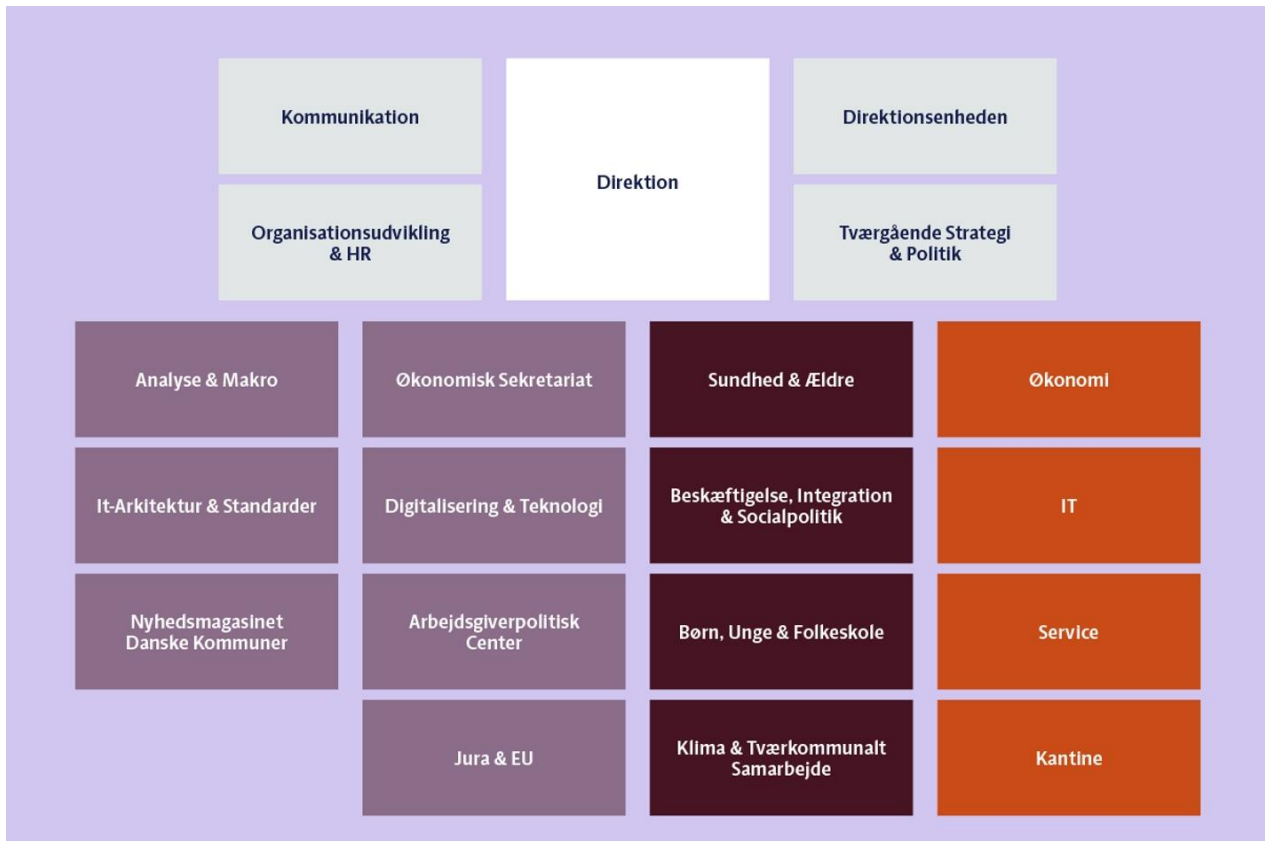


Borgmester Ulrik Willbek
(V), Viborg

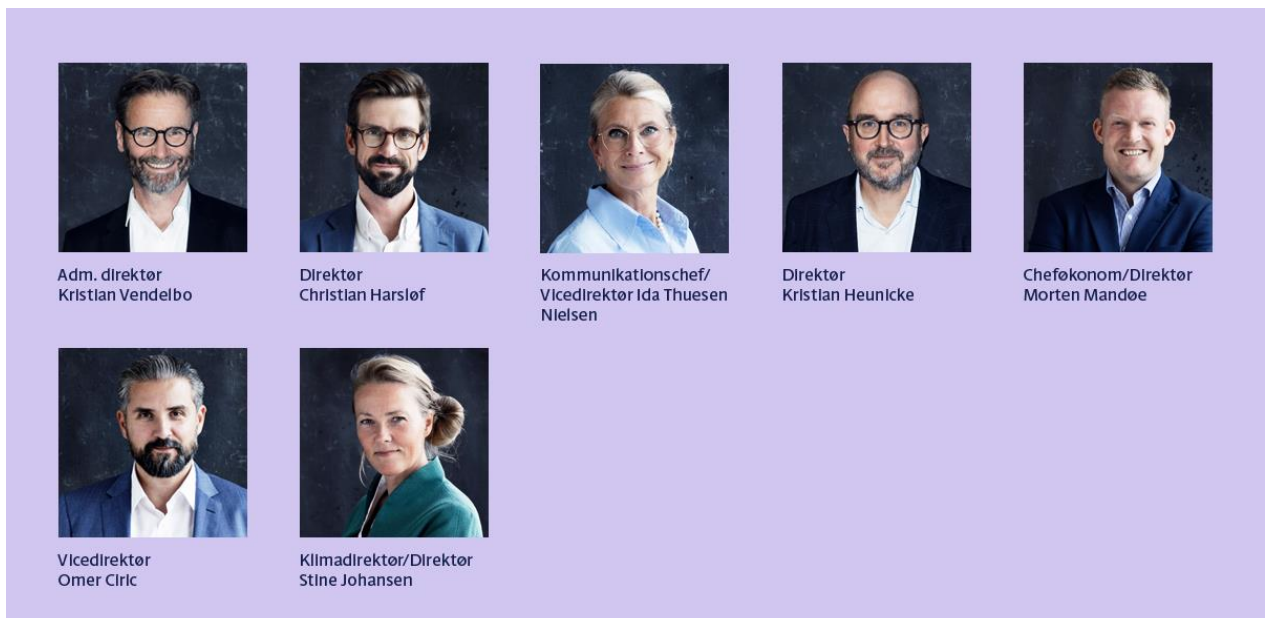


Teknik- og miljøborg-
mester Line Barfod (Ø),
København
(Stedfortræder)

KL's sekretariat



Direktion



Udvalg og KKR

Arbejdsmarkeds- og borgerserviceudvalget

- Formand: Borgmester Peter Rahbæk Juel (A), Odense
- Næstformand: Kommunalbestyrelsesmedlem Line Krogh Lay (B), Stevns (Stedfortræder)
- Borgmester Allan S. Andersen (A), Taarnby
- 1. viceborgmester Per Møller (C), Hjørring
- Borgmester Ann Sofie Orth (C), Rudersdal
- Rådmand Brian Dybro (F), Odense
- Borgmester Kasper Juncher Bjerregaard (V), Norddjurs
- Borgmester Søren Steen Andersen (V), Assens
- Kommunalbestyrelsesmedlem Lisbeth Torfing (Ø), Horsens

Børne- og Undervisningsudvalget

- Formand: Borgmester Thomas Gyldal Petersen (A), Herlev
- Næstformand: Rådmand Morten Thiessen (C), Aalborg
- Kommunalbestyrelsesmedlem Peter Hansen (A), Rebild
- Borgmester Kasper Ejsing Olesen (A), Kerteminde
- Kommunalbestyrelsesmedlem Christian Holm Donatzky (B), Helsingør
- Børne- og ungdomsborgmester Jakob Næsager (C), København
- Rådmand Thomas Medom (F), Aarhus
- Borgmester Dorte West (V), Herning
- Beskæftigelses- og integrationsborgmester Jens-Kristian Lütken (V), København

Internationalt udvalg

- Formand: Borgmester Erik Flyvholm (V), Lemvig
- Næstformand: Kommunalbestyrelsesmedlem Kirstine Bille (F), Syddjurs
- Borgmester Kirsten Jensen (A), Hillerød
- Kommunalbestyrelsesmedlem Kasper Glyngø (A), Hedensted
- Kommunalbestyrelsesmedlem Anne Madsen (A), Sorø
- Kommunalbestyrelsesmedlem Line Krogh Lay (B), Stevns
- 2. viceborgmester Torsten Nielsen (C), Viborg
- Borgmester Mads Sørensen (V), Varde
- Kommunalbestyrelsesmedlem Jens Ive (V), Rudersdal

Kultur-, Erhverv- og Planudvalget

- Formand: 1. viceborgmester Johan Brødsgaard (B), Silkeborg
- Næstformand: Kommunalbestyrelsesmedlem Anna Aaen (Ø), Aalborg
- Kommunalbestyrelsesmedlem Søren Kusk (A), Aalborg
- Borgmester H. C. Østerby (A), Holstebro
- Borgmester Simon Hansen (A), Guldborgsund
- Kommunalbestyrelsesmedlem Michael Lagoni (C), Helsingør
- Borgmester Hans Ejner Bertelsen (V), Morsø
- Borgmester Hans Østergaard (V), Ringkøbing-Skjern
- Borgmester Jesper Frost Rasmussen (V), Esbjerg

Løn- og Personaleudvalget

- Formand: Borgmester Michael Ziegler (C), Høje-Taastrup
- Næstformand: Borgmester Steffen Jensen (A), Halsnæs
- Borgmester Lone Jakobi (A), Odder
- Borgmester Steen Wrist (A), Fredericia
- Kommunalbestyrelsesmedlem Jørgen Suhr (B), Hillerød
- Rådmand Søren Windell (C), Odense
- Borgmester Anders Wolf Andresen (F), Hvidovre
- Borgmester Niels Jørgen Pedersen (V), Thisted
- Borgmester Ole Vive (V), Faxe

Klima- og Miljøudvalget

- Formand: Borgmester Birgit Stenbak Hansen (A), Frederikshavn
- Næstformand: Borgmester Kenneth Muhs (V), Nyborg
- Borgmester Michael Vindfeldt (A), Frederiksberg
- Borgmester Frands Fischer (A), Skanderborg
- Borgmester Johannes Lundsryd (A), Middelfart
- 1. viceborgmester Lone Loklindt (B), Frederiksberg
- Rådmand Nicolaj Bang (C), Aarhus
- Borgmester Karsten Längerich (V), Allerød
- Teknik- og miljøborgmester Line Barfod (Ø), København (Stedfortræder)

Socialudvalget

- Formand: Borgmester Ulrik Wilbek (V), Viborg
- Næstformand: Borgmester Helle Gade (A), Silkeborg
- Rådmand Anders Winnerskjold (A), Aarhus
- Borgmester Merete Amdisen (A), Ishøj
- 2. viceborgmester Camilla Meyer (A), Faxe
- Borgmester Bo Hansen (A), Svendborg
- Kommunalbestyrelsesmedlem Anne Marie Geisler Andersen (B), Esbjerg
- 2. viceborgmester Andreas Karlsen (C), Ringsted
- Borgmester Stephanie Storbak (V), Billund

Sundheds- og Ældreudvalget

- Formand med ressortansvar for ældreområdet: Borgmester Christina Krzyrosiak Hansen (A), Holbæk
- Formand med ressortansvar for sundhedsområdet: Sundheds- og omsorgsborgmester Sisse Marie Welling (F), København
- Næstformand: Borgmester Michael Fenger (C), Gentofte
- Borgmester Britt Jensen (A), Rødovre
- Rådmand Jes Lunde (B), Aalborg
- Kommunalbestyrelsesmedlem Rasmus Elkjær Larsen (C), Aabenraa
- Rådmand Christian Budde Opstrup (V), Aarhus
- Borgmester Pernille Beckmann (V), Greve
- 2. viceborgmester Thue Lundgaard Curry (Ø), Halsnæs

Kommunernes Klimahandlingsudvalg

- Formand: Borgmester Frank Schmidt-Hansen (C), Vejen
- Næstformand: Borgmester Erik Lauritzen (A), Sønderborg
- 2. viceborgmester Martin Sikær (A), Vejle
- Borgmester Tomas Breddam (A), Roskilde
- Kommunalbestyrelsesmedlem Daniel Nyboe Andersen (B), Aalborg
- Borgmester Gert Jørgensen (C), Sorø
- Kommunalbestyrelsesmedlem Karsten Filsø (F), Holstebro
- Borgmester Mads Skau (V), Haderslev
- Kommunalbestyrelsesmedlem Stine Rahbek Pedersen (Ø), Ballerup

KKR- formænd og næstformænd

KKR HOVEDSTADEN

Formand, borgmester
Steen Christiansen (A), Albertslund
Næstformand, borgmester
Karsten Längerich (V), Allerød Kommune

KKR MIDTJYLLAND

Formand, borgmester
Torben Hansen (A), Randers
Næstformand, borgmester
Ib Boye Lauritsen (V), Ikast-Brande

KKR SJÆLLAND

Formand, borgmester
Mikael Smed (A), Vordingborg
Næstformand, borgmester
Pernille Beckmann (V), Greve

KKR NORDJYLLAND

Formand, borgmester
Lasse Frimand Jensen (A), Aalborg
Næstformand, borgmester
Mogens Gade (V), Jammerbugt

KKR SYDDANMARK

Formand, borgmester
Johannes Lundsryd Jensen (A), Middelfart
Næstformand, borgmester
Søren Steen Andersen (V), Assens

KL's regnskab

Ledelsespåtegning

Vi har dags dato aflagt årsrapporten for 2023 for KL.

Årsrapporten aflægges i overensstemmelse med årsregnskabslovens regler for klasse A-virksomheder med tilvalg fra højere klasser.

Det er vores opfattelse, at årsregnskabet giver et retvisende billede af foreningens aktiver, passiver og finansielle stilling pr. 31. december 2023 samt af resultatet af foreningens aktiviteter og pengestrømme for regnskabsåret 1. januar-31. december 2023.

Ledelsesberetningen indeholder efter vores opfattelse en retvisende redegørelse for de forhold, beretningen omhandler.

Årsrapporten indstilles til delegeretmødets godkendelse.

København, den 29. februar 2024

Formand Martin Damm
Næstformand Jacob Bundsgaard
Sophie Hæstorp Andersen
Thomas Gyldal Petersen
Marie Stærke f/Christina Krzyrosiak Hansen
Peter Rahbæk Juel
Birgit Stenbak Andersen
Johan Brødsgaard
Frank Schmidt-Hansen
Michael Ziegler
Tonni Hansen
Sofia Osmani
Karsten Längerich
Jesper Frost
Ulrik Wilbek
Erik Flyvholm
Line Barfod f/Per Clausen

/Kristian Vendelbo

Den uafhængige revisors revisionspåtegning **Til de delegerede i KL**

Påtegning på årsregnskabet

Vi har revideret årsregnskabet for KL for regnskabsåret 1. januar - 31. december 2023, der omfatter resultatopgørelse, balance, egenkapitalopgørelse og noter, herunder anvendt regnskabspraksis.

Konklusion

Det er vores opfattelse, at årsregnskabet giver et retvisende billede af foreningens aktiver, passiver og finansielle stilling pr. 31. december 2023 samt af resultatet af foreningens aktiviteter for regnskabsåret 1. januar - 31. december 2023 i overensstemmelse med årsregnskabslovens bestemmelser for regnskabsklasse A.

Hellerup, den 29. februar 2024

PricewaterhouseCoopers

Statsautoriseret Revisionspartnerselskab
CVR-nr. 33 77 12 31

Jesper Møller Langvad
Statsautoriseret revisor
mne21328

Jesper Randall Petersen
Statsautoriseret revisor
mne34352

Kontingent 2025

I henhold til KL's vedtægter fastsættes kontingentet af delegeretmødet. Kontingentet er gældende, indtil det ændres på et senere delegeretmøde.

Bestyrelsen foreslår et uændret kontingent for 2025, idet det dog fremskrives med den forventede pris- og lønudvikling. For at KL's kontingentindtægter ikke stiger som følge af en stigning i folketallet, nedjusteres kontingentsatsen i forhold til den forventede befolkningstilvækst på landsplan. Hvis der efterfølgende sker ændringer i den forventede og aktuelle pris- og lønudvikling og befolkningstilvækst, indregnes dette i beregningen af efterfølgende års kontingent.

For 2025 forventes pris- og lønudviklingen for kommunerne at udgøre 4,8 pct., mens korrektionen for befolkningstilvæksten forventes at udgøre 0,9 pct. Efter fastsættelsen af kontingentet for 2024 har det vist sig, at de anvendte pris- og lønskøn har været 1,2 pct. for lave.

Den samlede fremskrivning af kontingentsatsen for 2025 udgør dermed 5,1 pct. således, at kontingentsatsen i 2025 vil udgøre 4.399,38 kr. pr. 100 indbyggere (indbyggertal pr. 1. januar 2025).

KL's regnskab 2023

Årets resultat udviser et overskud på 28,8 mio. kr. Det realiserede overskud kan henføres til afkastet af den rentebærende kapital i KL. Efter nogle år med renterne helt i bund, har det høje renteniveau medført, at der i 2023 har været et historisk højt afkast på KL's værdipapirer. I forhold til 2022, er årets afkast på værdipapirer således steget med 42,3 mio. kr.

Som følge af et fald i pensionsforpligtelsen for tjenestemandsansatte er egenkapitalen reguleret med en forbedring på 24,7 mio. kr. af den negative kapitalandel i Kommunernes Revision, og en nedskrivning af pensionsforpligtelserne på 14,4 mio.kr. for tidligere tjenestemandsansatte i KL.

Med indregning af årets resultat og de nedskrevne pensionsforpligtelser er KL's egenkapital opskrevet med 67,9 mio. kr. i 2023 og udgør dermed 838,6 mio. kr. ved årets afslutning.

Udefrakommende forhold påvirker KL's økonomi

KL's økonomi har gennem de seneste år været udfordret af en række eksterne "stød", der har skabt ubalance i en størrelsesorden, som det ikke har været muligt at tage højde for i den løbende driftsøkonomi.

I 2020 var det således covid-19-pandemien og nedlukningen af landet, der udfordrede balancen og medførte et så markant fald i indtægter fra KL's konsulent- og kursusvirksomhed, at KL endte med et underskud på 13,3 mio. kr.

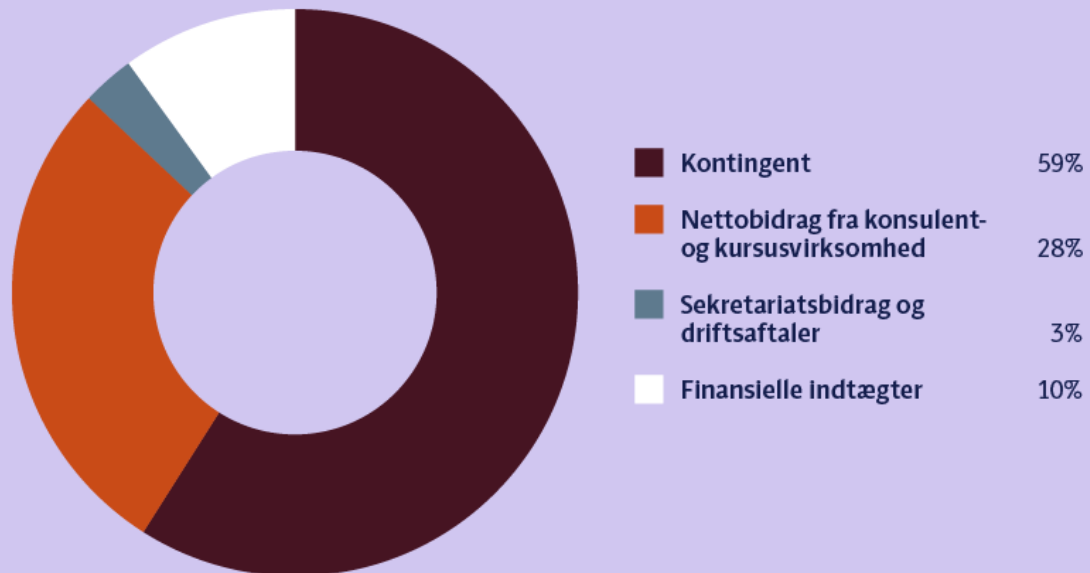
I 2021 resulterede et ekstraordinært udbytte fra SKI – Staten og Kommunernes Indkøbsservice – i, at KL indhentede noget af det tabte fra 2020.

I 2022 medførte den stigende rente et negativt afkast af KL's værdipapirbeholdning, og KL endte derfor med et underskud på 4,8 mio. kr.

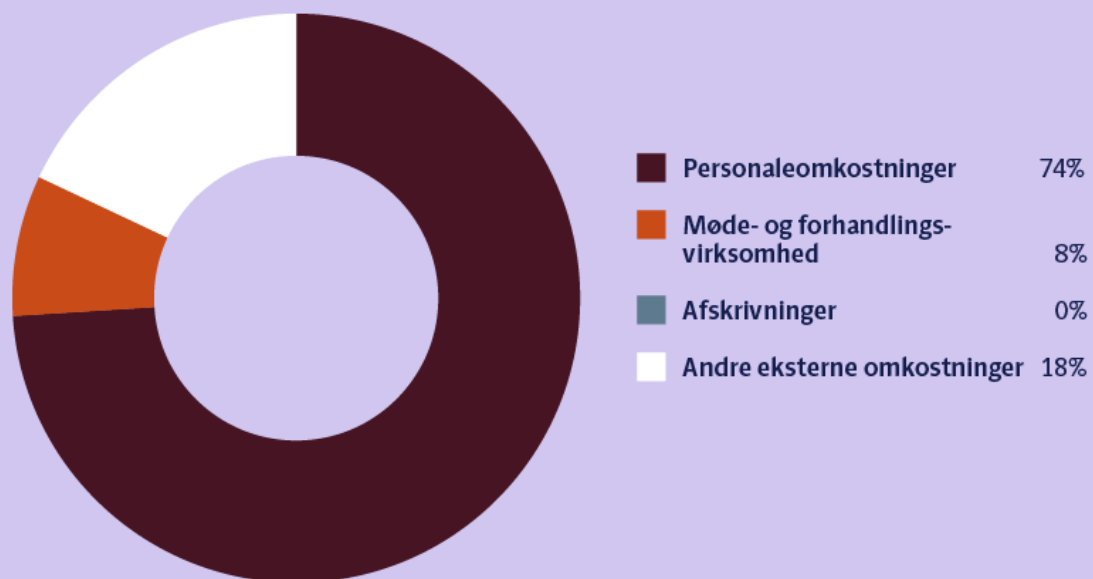
Overblik over KL's resultat 2020-2022

År	Resultat (mio.kr.)	Bemærkninger
2020	-13,3	Færre konsulent- og konferenceindtægter pga. covid-19
2021	9,3	Ekstraordinært udbytte fra SKI A/S
2022	-4,8	Stigende inflation førte til rentestigning, som ledte til kurstab på værdipapirer

Finansiering 2023



Omkostningsfordeling 2023



Resultatopgørelse

1. januar - 31. december

	2023	2022
	kr.	kr.
Kontingentindtægter	240.280.687	231.854.465
Indtægter ved konsulent- og kursusvirksomhed	204.713.459	164.848.013
Sekretariatsbidrag og driftsaftaler	12.010.658	10.960.384
Indtægter i alt	<u>457.004.804</u>	<u>407.662.862</u>
Personaleomkostninger	-281.945.764	-
Omkostninger ved konsulent- og kursusvirksomhed	-88.218.757	-52.535.613
Møde- og forhandlingsvirksomhed	-31.428.687	-26.857.565
Andre eksterne omkostninger	-67.011.867	-62.988.365
Af- og nedskrivninger på materielle anlægsaktiver	-61.900	-134.900
Resultat før finansielle poster	<u>-11.662.171</u>	<u>-2.910.316</u>
Indtægter af kapitalandele i dattervirksomheder og associerede virksomheder	0	5.700.000
Andre finansielle poster	40.425.435	-7.588.585
Resultat før skat	<u>28.763.264</u>	<u>-4.798.901</u>
Skat af årets resultat	0	0
Årets resultat	<u><u>28.763.264</u></u>	<u><u>-4.798.901</u></u>
Resultatdisponering		
Overført resultat	<u>28.763.264</u>	<u>-4.798.901</u>
I alt	<u><u>28.763.264</u></u>	<u><u>-4.798.901</u></u>

Som af bestyrelsen foreslås overført til næste år.

Balance

pr. 31. december

	2023	2022
	kr.	kr.
AKTIVER		
<i>Anlægsaktiver</i>		
Grunde og bygninger	2.522.423	2.584.323
Andre anlæg, maskiner og inventar	0	200.750
Materielle anlægsaktiver	<u>2.522.423</u>	<u>2.785.073</u>
Kapitalandele i tilknyttede virksomheder	243.900.000	245.018.750
Kapitalandele i associerede virksomheder	900.000	900.000
Andre værdipapirer og kapitalandele	322.000	322.000
Deponeringer	137.207.198	137.207.198
Gældsbreve i tilknyttede virksomheder	350.000.000	450.000.000
Finansielle anlægsaktiver	<u>732.329.198</u>	<u>833.447.948</u>
Anlægsaktiver i alt	<u>734.851.621</u>	<u>836.233.021</u>
<i>Omsætningsaktiver</i>		
Tilgodehavender fra salg og tjenesteydelser	25.924.697	21.739.530
Andre tilgodehavender	47.492.480	32.604.071
Tilgodehavender	<u>73.417.177</u>	<u>54.343.601</u>
Værdipapirer	<u>378.330.981</u>	<u>310.661.268</u>
Indeståender	100.506.176	45.789.518
Partsmidler, netto	0	0
Likvide beholdninger	<u>100.506.176</u>	<u>45.789.518</u>
Omsætningsaktiver i alt	<u>552.254.334</u>	<u>410.794.387</u>
Aktiver i alt	<u><u>1.287.105.955</u></u>	<u><u>1.247.027.408</u></u>

	2023	2022
	kr.	kr.
PASSIVER		
Egenkapital	<u>838.604.809</u>	<u>770.693.762</u>
<i>Hensatte forpligtelser</i>		
Pensionsforpligtelser	51.956.740	66.411.647
Deponeringer	137.207.198	137.207.198
Negativ kapitalandel i tilknyttet virksomhed	125.782.766	150.475.641
Hensatte forpligtelser	<u>314.946.704</u>	<u>354.094.486</u>
<i>Gældsforpligtelser</i>		
Leverandører af varer og tjenesteydelser	37.604.432	13.716.282
Feriepengeforpligtelser	18.285.946	15.938.058
Anden gæld	77.664.064	92.584.820
Gældsforpligtelser	<u>133.554.442</u>	<u>122.239.160</u>
Passiver i alt	<u>1.287.105.955</u>	<u>1.247.027.408</u>