

EVALUERING AF OBLIGATORISKE SPROGPRØVER - BILAGSRAPPORT

Dorthe Bleses, Nynne Thorup Horn,
Emilie Nyholm Frydenlund Larsen, Nikolaj Schollert Larsen,
Søren Munkedal, Peter Rønø Thingholm og Jakob Wandall



**RAPPORT UDARBEJDET AF TRYGFONDENS
BØRNEFORSKNINGSCENTER VED AARHUS UNIVERSITET OG
EPINION FOR STYRELSEN FOR UNDERVISNING OG KVALITET**

September 2022

Indholdsfortegnelse

1	Indledning.....	1
2	Datakilder og metode.....	2
2.1	Skolernes indberetning af resultater af sprogrøverne.....	2
2.2	Workshops med børnehaveklasseledere, dansk som andet sprog-vejledere og skoleledere.....	2
2.3	Casestudier på fem folkeskoler og to frie grundskoler.....	3
2.4	Sprogvurderinger og trivselsmålinger i børnehaveklasser på ti skoler.....	4
2.5	Forskellige bedømmelser af samme prøveforsøg.....	6
2.6	Surveys blandt ledere, børnehaveklasseledere og lærere på skoler omfattet af sprogrøverne.....	7
2.7	Registerdata.....	7
3	Sprogrøvematerialerne.....	8
4	Gennemførte sprogrøver på skolerne og fordelingen af resultater blandt elevgruppen.....	20
4.1	Bliver sprogrøverne i børnehaveklassen bedømt ensartet?.....	20
4.2	Bliver sprogrøverne i 1.-9. klasse bedømt ensartet?.....	23
4.3	Resultater af sprogrøver.....	26
4.4	Sprogrøvernes betydning for elever i børnehaveklassen.....	29
4.5	Sprogrøvernes betydning for elever i 1.-9. klasse.....	30

1 Indledning

TrygFondens Børneforskningscenter ved Aarhus Universitet og Epinion har for Styrelsen for Undervisning og Kvalitet gennemført en evaluering af obligatoriske sprogprøver (herefter: sprogprøver) på skoler, hvor mere end 30 pct. af eleverne bor i et udsat boligområde. Evalueringen er gennemført i perioden august 2020 – september 2022. Evalueringens resultater fremgår af rapporten ”Evaluering af obligatoriske sprogprøver”. Dette er en bilagsrapport, som uddyber og dokumenterer evalueringens datagrundlag og resultater.

2 Datakilder og metode

Evaluering af sprogprøverne bygger på en lang række forskellige datakilder, som er beskrevet nedenfor.

2.1 Skolernes indberetning af resultater af sprogprøverne

Skolerne har pligt til senest den 5. september hvert år at indberette oplysninger om sprogprøverne i det forudgående skoleår til Styrelsen for It og Læring. Indberetningen sker via sprogpøver.dk og omfatter følgende oplysninger:

- For hver elev, der har deltaget i et eller flere prøveforsøg angives elevens ID, skole, klassetrin og skoleår.
- For hvert prøveforsøg angives om eleven er vurderet sprogparat eller ikke-sprogparat.
- Om eleven har deltaget i sommerskole eller ej (kun elever i børnehaveklasse)
- Om eleven har fået særlig tilladelse fra skolelederen til at påbegynde 1. klasse (kun elever i børnehaveklasse).
- Om eleven rykker op til næste klassetrin.
- Antal elever fritaget fra sprogprøve (uden identifikation af de fritagne elever).

Vi har i forbindelse med evalueringen haft adgang til indberetninger fra skoleårene 2019/2020, 2020/2021 og 2021/2022.

Derudover har vi for skoleåret 2021/2022 haft adgang til de sprogprøveresultater, der er registreret i it-systemet sprogpøver.dk frem til den 23. maj 2022. Sprogpøver.dk omfatter kun sprogprøverne i børnehaveklassen. Data fra sprogpøver.dk omfatter i modsætning til de officielle data, som skolerne indberetter til STIL, også resultater af delprøver (A, B eller C) samt fravær og dato for prøveforsøget.

2.2 Workshops med børnehaveklasseledere, dansk som andet sprog-vejledere og skoleledere

Den 27., 28. og 29. september 2021 afholdt TrygFondens Børneforskningscenter og Epinion tre miniworkshops med deltagere fra skoler omfattet af sprogprøverne. Alle tre workshops foregik virtuelt. På den første workshop deltog syv børnehaveklasseledere fra fire forskellige skoler. På den anden workshop deltog tre DSA (dansk som andetsprog)-vejledere fra tre forskellige skoler. På den tredje workshop deltog tre ledelsesrepræsentanter fra tre forskellige skoler. Vi havde til hver workshop inviteret 1-2 repræsentanter fra hver af de syv skoler, som indgår i evalueringens casestudier (se afsnit 2.3).

Formålet med de tre miniworkshops var:

- At kortlægge skolernes implementering og gennemførelse af sprogprøver i henholdsvis børnehaveklassen og 1.-9. klasse.
- At generere hypoteser om fordele og ulemper ved sprogprøverne baseret på deltagernes erfaringer.

De tre miniworkshops blev optaget og efterfølgende transskriberet.

2.3 Casestudier på fem folkeskoler og to frie grundskoler

For at indhente viden om elevers, forældres, skolelederes og det pædagogiske personales oplevelser af implementeringen af og arbejdet med sprogprøverne har vi gennemført kvalitative casestudier på fem folkeskoler og to frie grundskoler, som er eller har været omfattet af reglerne om sprogprøverne.

Casestudierne omfatter tre besøg på hver af de deltagende skoler¹, hvor der er gennemført kvalitative dybdeinterview med elever i børnehaveklassen og/eller 1.-9. klasse, børnehaveklasseledere, lærere og/eller pædagogisk personale med erfaring med sprogprøverne (herunder prøveansvarlige i 1.-9. klasse og DSA-vejledere), skoleledere og forældre til sprogpøvede elever. Som supplement hertil er der gennemført interview med forvaltningsrepræsentanter i tre af de kommuner, hvori deltagende skoler ligger. Der er gennemført i alt 78 kvalitative dybdeinterview i forbindelse med casestudierne.

Tabel 1 viser en oversigt over antallet af gennemførte interview med personer i de forskellige målgrupper på tværs af de tre interviewrunder.

Tabel 1: Oversigt over gennemførte interview (i parentes angives antallet af unikke interviewpersoner)

	1. besøg	2. besøg	3. besøg	Total
Elever, 0. kl.	6 (7)	2 (3)	3 (3)	11 (13)
Forældre, 0. kl.	4 (4)	1 (1)	1 (1)	6 (6)
Børnehaveklasseledere, 0. kl.	4 (4)	3 (6)	3 (5)	10 (8)
Elever, 1.-9. kl.	9 (9)	5 (6)	3 (4)	17 (10)
Forældre, 1.-9. kl.	2 (2)			2 (2)
Lærere, 1.-9. kl.	4 (5)	4 (4)	3 (3)	11 (8)
Skoleledelse	5 (5)		5 (7)	10 (9)
Forvaltning			3 (3)	3 (3)

¹ To af skolerne har ikke deltaget i alle tre besøgsrunder. Én skole har alene deltaget i første besøgsrunde, og en anden skole har deltaget i første og tredje besøgsrunde.

Den første interviewrunde er gennemført i efteråret 2020 og vinteren 2021 samt i efteråret 2021². Den anden interviewrunde er gennemført i vinteren 2022, umiddelbart i forlængelse af afholdelsen af 2. sprogpøveforsøg på skolerne. Tredje og sidste interviewrunde er gennemført i foråret og sommeren 2022.

Alle elevinterview er afholdt fysisk på skolerne og har haft en varighed på maksimalt 30 minutter. Til nogle elevinterview er der gjort brug af visuelle hjælpemidler i form af smileys og ikoner, der har haft til formål at hjælpe eleverne med at sætte ord på deres oplevelser med prøverne.

Interview med skoleledere, forældre, børnehaveklasseledere og pædagogisk personale er afholdt som en kombination af fysiske interview, telefoninterview og interview via Microsoft Teams. Hovedparten af disse interview er afholdt som individuelle interview, enkelte er afholdt som duo-interview (med fx to skoleledere eller to prøveansvarlige samtidig), og enkelte igen som mindre gruppeinterview med 3-4 interviewpersoner.

Alle interview er optaget, transskriberet og efterfølgende kodet i forbindelse med den kvalitative databehandling.

2.4 Sprogvurderinger og trivselsmålinger i børnehaveklasser på ti skoler

For at kunne følge udviklingen i elevernes sproglige kompetencer og trivsel i løbet af børnehaveklassen har vi indsamlet sprogvurderinger og trivselsmålinger i starten af børnehaveklassen (18. aug.-5. nov. 2021) og igen i slutningen af børnehaveklassen (21. apr.-1. jun. 2022). Data er så vidt muligt indsamlet blandt alle elever i børnehaveklasserne på seks skoler (fem folkeskoler og en fri grundskole), der er omfattet af sprogpøverne, og fire skoler (alle folkeskoler), der ikke er omfattet af sprogpøver. De seks skoler, som er omfattet af sprogpøverne, er alle blandt de syv skoler, som indgår i evalueringens casestudier (se afsnit 2.3). Den syvende skole ønskede ikke at deltage. De fire skoler, som ikke er omfattet af sprogpøverne, er udvalgt så deres elevgrundlag i videst muligt omfang minder om elevgrundlaget på skoler med sprogpøver. Det vil sige, at vi har rekrutteret 'kontrolskoler':

- hvor nær ved 30 pct. af eleverne bor i et boligområde, der mindst én gang inden for de tre forudgående år har været på Indenrigs- og Boligministeriets liste over udsatte boligområder; og/eller
- med en relativt lav socioøkonomisk reference for grundskolekarakterer.³

Da sprogpøverne omfatter de skoler i landet, der har den højeste andel af elever fra udsatte boligområder, er det ikke muligt at udvælge kontrolskoler, der er identiske med de skoler, som er omfattet af reglerne. Skoler

² De kvalitative casestudier blev udskudt pga. corona-pandemien, som første til nedlukninger og hjemsendelser på mange af skolerne.

³ Den socioøkonomiske reference for grundskolekarakterer viser, hvordan elever på landsplan med samme socioøkonomiske baggrundsforhold (fx køn, etnisk oprindelse og forældrenes uddannelse og indkomst) som skolens elever i gennemsnit har klaret afgangspøverne de seneste tre år. Den socioøkonomiske reference er beskrevet nærmere i dette metodenotat: <https://www.uvm.dk/-/media/filer/uvm/stat/pdf22/apr/220419-metodenotat---bag-om-de-sociooekonomiske-referencer-for-grundskolekarakterer.pdf>.

med sprogpøver har en større andel af elever fra udsatte boligområder. Den socioøkonomiske reference er også i gennemsnit en anelse lavere blandt de seks skoler med sprogpøver end de fire kontrolskoler. For at tage højde for forskelle i elevernes sproglige kompetencer og trivsel, der skyldes forskelle i skolernes elevgrundlag, ser vi på udviklingen i elevernes sprogvurderinger og trivselsmålinger i løbet af børnehaveklassen. Der er således taget højde for eventuelle forskelle mellem 'sprogprøveskoler' og 'kontrolskoler' ved begyndelsen af skoleåret.

Til at vurdere elevernes sproglige kompetencer anvendes materialet "Sprogvurdering 3-6" (Børne- og Undervisningsministeriet, 2019), der er udviklet for Børne- og Undervisningsministeriet, og er klart det mest udbredte sprogvurderingsmateriale i børnehaveklassen i Danmark. "Sprogvurdering 3-6" afdækker elevernes (receptive) talesproglige kompetencer og førskriftlige kompetencer. Langt hovedparten af de anvendte sprogvurderinger er baseret på klassesetsten i børnehaveklassen, men på to ud af de ti skoler er den første sprogvurdering i skoleåret baseret på den individuelle test i børnehaveklassen, fordi skolerne i forvejen foretager individuelle sprogvurderinger af alle elever i starten af børnehaveklassen.

Elevernes sproglige kompetencer angives som en percentilscore, hvor deres resultat i (del)testen sammenlignes med resultaterne hos étsprogede børn på samme alder i måneder og med samme køn. Percentilscoren er et udtryk for, hvor stor en procentdel af børn med samme alder og køn, som den sprogvurderede elev har opnået lige så mange eller flere point som. "Sprogvurdering 3-6" er normeret blandt étsprogede danske børn i starten af børnehaveklassen. Det betyder, at særligt resultaterne fra slutningen af børnehaveklassen skal fortolkes med forsigtighed af to grunde. Dels falder de ældste elever i slutningen af børnehaveklassen uden for aldersnormeringen, som går fra 5 år og 9 måneder til 6 år og 9 måneder. En elev, som i slutningen af børnehaveklassen er 7 år, vil således blive sammenlignet med børn på 6 år og 9 måneder af samme køn. Dels tilegner mange elever sig de kompetencer, som sprogvurderingen afdækker, i løbet af børnehaveklassen, fx kendskab til bogstaver og evnen til at udskille den første lyd i et ord. Det betyder, at selvom der tages højde for elevernes alder, opnår eleverne i gennemsnit en højere score i slutningen end starten af skoleåret. Dette gælder imidlertid både på 'sprogprøveskoler' og 'kontrolskoler'. Derfor er den primære udfordring i forhold til evalueringen, at sprogvurderingerne har svært ved at identificere sproglige fremskridt blandt de elever, som allerede scorer meget højt i starten af året. Eksempelvis vil en elev, som allerede i starten af børnehaveklassen kender alle bogstaver i det danske alfabet, ikke kunne forbedre sin score i bogstavkendskab.

Til at vurdere elevernes trivsel i skolen anvendes syv udvalgte spørgsmål fra den nationale trivselsmåling i børnehaveklasse til 3. klasse. De syv spørgsmål afdækker, om eleverne er glade for deres skole og deres lærere, om lærerne er godt til at hjælpe og om eleverne i klassen er gode til at hjælpe hinanden, om eleverne har ondt i maven i skolen, om de bliver drillet, og om de er bange for, at de andre børn griner ad dem i skolen. Alle syv spørgsmål har tre svarkategorier: Det mest negative svar kodes som 1 og det mest positive svar kodes som 3. Den maksimale værdi per spørgsmål er derfor 3. Indekset på tværs af de syv spørgsmål er udregnet ved at tage et gennemsnit af værdierne.

2.5 Forskellige bedømmelser af samme sprogprøveforsøg

For at undersøge om forskellige børnehaveklasseledere og lærere bedømmer sprogprøver ensartet, har vi foretaget videooptagelser af en række sprogprøveforsøg i henholdsvis børnehaveklasse og 4. klasse. Herefter har vi udvalgt fem elever i børnehaveklassen og fire elever i 4. klasse og klippet videoerne til, så hver video kun indeholder de sekvenser, der er relevante for bedømmelsen af den enkelte elevs sprogprøveforsøg. Endelig har vi bedt medarbejdere på 'sprogprøveskoler' med faglige kompetencer til at gennemføre sprogprøverne om at bedømme tre elevers sprogprøveforsøg i børnehaveklassen eller to elevers sprogprøveforsøg i 4. klasse. Det er gjort ved at indbygge videoklippene i den it-baserede survey, som medarbejderne har besvaret.

Medarbejdere på samme skole er blevet bedt om at bedømme de samme sprogprøveforsøg, mens det varierer fra skole til skole, hvilke sprogprøveforsøg medarbejderne har bedømt, jf. Tabel 2. I børnehaveklassen er én af de fem elevers sprogprøveforsøg blevet bedømt af alle deltagere i undersøgelsen, mens de øvrige elevers sprogprøveforsøg er blevet bedømt af medarbejdere på cirka halvdelen af skolerne. I 4. klasse er hvert sprogprøveforsøg blevet bedømt af medarbejdere på cirka halvdelen af skolerne.⁴ Bedømmelserne af sprogprøveforsøg i børnehaveklassen er foregået i perioden 3. november – 15. december 2021, mens bedømmelsen af sprogprøveforsøg i 4. klasse er foregået i periode 24. april – 16. maj 2022.

Tabel 2: Hvor mange forskellige medarbejdere har bedømt hvert sprogprøveforsøg i børnehaveklasse og 4. klasse?

Klassetrin	Børnehaveklasse		4. klasse			
	Nr. 1, 3 og 5	Nr. 2, 3 og 4	Nr. 1 og 2	Nr. 2 og 3	Nr. 3 og 4	Nr. 1 og 4
Hvilke elever?						
Antal bedømmelser	14	16	4	4	0	6

Udover elevernes egen børnehaveklasseleder/lærer har 30 børnehaveklasseledere/lærere fra 22 forskellige skoler hver bedømt tre sprogprøveforsøg i børnehaveklassen. Dette giver tilsammen 95 individuelle bedømmelser af de fem sprogprøveforsøg. 14 lærere/vejledere fra 11 forskellige skoler har hver bedømt to sprogprøveforsøg i 4. klasse. Derudover har elevernes egen lærer bedømt sprogprøveforsøgene. I alt giver det 32 individuelle bedømmelser af de fire sprogprøveforsøg i 4. klasse.

⁴ På grund af tilfældige udsving mellem skolerne i antal deltagende medarbejdere er der ikke præcis lige mange bedømmelser af hvert sprogprøveforsøg.

2.6 Survey blandt ledere, børnehaveklasseledere og lærere på skoler omfattet af sprogpøverne

Med det formål at sikre et bredt billede af skolernes implementering af sprogpøverne og deres oplevelse af arbejdet med prøverne, har vi gennemført spørgeskemaundersøgelser blandt skoleledere og pædagogisk personale på skoler, som er eller har været omfattet af reglerne om sprogpøverne. Spørgeskemaerne afdækker skolernes arbejde med sprogpøverne, hvordan sprogpøverne har påvirket skolernes praksis samt erfaringer med sprogpøverne blandt ledere og pædagogisk personale. Invitationer til de to spørgeskemaundersøgelser er sendt ud til alle 40 skoler, som er eller har været omfattet af sprogpøverne. 24 skoleledere og 16 børnehaveklasseledere/lærere har besvaret spørgeskemaerne i perioden fra april til juni 2022. På grund af det lave antal besvarelser fra børnehaveklasseledere/lærere, og dermed risiko for bias i besvarelserne, har vi ikke anvendt disse besvarelser i evalueringen af sprogpøverne.

2.7 Registerdata

Til brug for evalueringen af sprogpøverne har vi haft adgang til en række forskellige registerdata fra Styrelsen for It og Læring (STIL) og Danmarks Statistik (DST). Der er tale om data på individniveau, men forskerne har adgang til data i pseudonymiseret form, hvilket indebærer, at vi ikke kan identificere de enkelte individer.

Fra STIL har vi haft adgang til:

- Skolernes indberetning af data fra sprogpøverne siden skoleåret 2019/2020.
- Data fra sprogpøver.dk fra skoleåret 2021/2022 indtil den 23. maj 2022.
- Resultater i Folkeskolens Nationale Færdighedstest i dansk, læsning; matematik samt dansk som andetsprog siden 2013.
- Data fra de nationale trivselsmålinger siden 2013.
- Fraværdata siden 2013.

Fra DST har vi haft adgang til:

- Elevernes alder, køn, bopælskommune, oprindelsesland samt familierelationer.
- Elevernes skole, klasse, klassetype samt om de modtager specialundervisning og/eller undervisning i dansk som andetsprog.
- Forældrenes alder, køn, bopælskommune, oprindelsesland samt familietype og -status.
- Forældrenes beskæftigelse, ledighed, indkomst og socioøkonomisk status.
- Forældrenes højeste fuldførte uddannelse.

3 Sprogprøvematerialerne

Gennemgangen af sprogprøvematerialerne i *børnehaveklassen* er udarbejdet med udgangspunkt i følgende materialer:

- Instruktion til hvert af de enkelte delprøver med tilhørende materialer.
- Materialer på sprogprøver.dk til målrettet, generel og supplerende sprogstimulering i skolen.
- Materialer på sprogprøver.dk målrettet forældre.
- ”Sprogprøven i børnehaveklassen – Pædagogisk vejledning”.
- ”Introduktion til sprogprøven i børnehaveklassen”.
- ”Forsøgs- og udviklingsprogram med sprogprøver i børnehaveklassen. Afsluttende rapport” (2019)
- ”Brugervejledning til sprogprøver.dk. Digital understøttelse af sprogprøven i børnehaveklassen” (2019).

Tabel 3: Oversigt over delprøver i børnehaveklassen.

Delprøve	Delprøvens indhold	Materiale	Items pr. elev	Vurderingskriterier
1. sprogprøveforsøg				
Delprøve 1.1:	Identifikation af ordpar, der rimer (ja/nej), samt angivelse af nyt ord, der rimer med ordpar	80 ordpar	Min. 2 items	A: Eleven identificerer sikkert og selvstændigt de præsenterede rim og giver sikkert og selvstændigt eksempler på rim
Lydlig opmærksomhed		Fx vand-and, snorkor, hane-svane, træ-radiator	Konkrete items og sværhedsgrad afhænger af rundkredsplacering	B: Eleven identificerer de præsenterede rim, men giver ikke sikkert og selvstændigt eksempler på rim
		Børnehaveklasseleder vælger selv ordpar fra liste.	Rim med vrøvleord skal vurderes som korrekte	C: Eleven identificerer ikke rim og giver heller ikke selv eksempler på rim
			De elever, der får ordpar der ikke rimer, skal gives et ekstra par ordpar senere, hvilket kræver overblik over hvilke items eleven har fået	
			Elever skal så vidt muligt ikke hjælpes	
Delprøve 1.2:	1.2.A. Produktion af underbegreb (mundtlig)	26 overbegreber	Min. 3 items	<i>Hvert barn skal afprøves både ved aktivitet A og B og der gives en samlet vurdering. B kan dog udelades</i>
Ordforråd		Fx frugt, drikkevarer, havdyr, smykker	Max 2 forkerte ud af 3	
		Børnehaveklasseleder vælger selv fra liste.	Konkrete items og sværhedsgrad afhænger af rundkredsplacering	A: Eleven demonstrerer sikker og selvstændig forståelse af over- og underbegreber

			Elever må hjælpes, men ikke angivet hvordan	B: Eleven demonstrerer forståelse af over- og underbegreber med lidt hjælp
	1.2. B. Identifikation af ord der ikke er et underbegreb inden for kategori	10 billedrækker m. underbegreber (alle begreber indgår i aktivitet A)	10 items	C: Eleven demonstrerer ikke forståelse af over- og underbegreber
	(skriftlig)	Fx frugt, drikkevarer, havdyr, smykker	Kan udelades, hvis man er presset på tid	
Delprøve 1.3:	1.3.A Afkode og navngive sammensat ord og opdeling af ord i to ord	50 billeder	Antal min. item fremgår ikke	<i>Hvert barn skal afprøves både ved aktivitet A og B og der gives en samlet vurdering. B kan dog udelades</i>
Grammatiske færdigheder			Konkrete items og sværhedsgrad afhænger af rundkredsplacering	A: Eleven opdeler sikkert og selvstændigt ord i mindre dele, sammensætter ord i mindre dele og forklarer ordets betydning (sammensatte ord)
			Konventionelle og nye sammensatte ord tælles begge som korrekte	B. Eleven opdeler ord i mindre dele, sætter ord sammen i mindre dele og/eller forklarer ordets betydning med lidt hjælp
			Elever må hjælpes, men ikke angivet hvordan	C. Eleven opdeler ikke ord i mindre dele, sætter ikke ord sammen i mindre dele og forklarer ikke ordets betydning med lidt hjælp
	1.3.B Afkode og danne et sammensat ord ud fra enkeltord	50 billeder	Antal min. item fremgår ikke	
			Konkrete items og sværhedsgrad afhænger af rundkredsplacering	
			Kan udelades, hvis man er presset på tid	
Delprøve 1.4:	Fortælle om egen oplevelse i sammenhængende form	19 oplevelsestyper	En oplevelse	A: Eleven fortæller sikkert og selvstændigt om sine egne oplevelser i sammenhængende form, så det er klart og forståeligt for lytteren
Fortælling og oplæsning		Fx fortæl om hvad lavede du i sommerferien? Hvordan fejrede du din fødselsdag? Sidste gang du fik et dyr?	Børnehaveklasselederen vælger en oplevelse som passer til den enkelte elev, dvs. hver elev kan fortælle om forskellige oplevelser	B. Eleven fortæller med lidt hjælp om sine egne oplevelser i sammenhængende form, så det er klart og forståeligt for lytteren
		Børnehaveklasseleder vælger selv oplevelser fra liste, men må også gerne selv finde på oplevelser af samme sværhedsgrad	Elever må hjælpes, men ikke angivet hvordan	C. Eleven fortæller ikke om sine egne oplevelser i sammenhængende form, så det er klart og forståeligt for lytteren
2. sprogpøveforsøg				
Delprøve 2.1:	Identifikation af ord der starter med samme lyd (ja/nej)	80 ordpar	Min. 3 items (min ét ordpar der ikke har	A: Eleven identificerer sikkert og selvstændigt hvilke ord, der

Lydlig opmærksomhed	samt angivelse af nyt ord der starter med samme lyd	Fx snegl-spand, krone-kanin, kop-papir, slot-plot Børnehaveklasseleder vælger selv ordpar fra liste	samme forlyd og to ordpar der har samme forlyd) Konkrete items og sværhedsgrad afhænger af rundkredsplacering Nye ord med samme lyd, som er vrøvleord, skal vurderes som korrekte Børnehaveklasseleder fortsætter til han/hun er tryk ved vurdering af alle elever Det er ikke klart, om eleven må hjælpes	begynder med samme lyd og giver selvstændige eksempler på ord, der begynder med samme lyd B: Eleven identificerer sikkert og selvstændigt hvilke ord, der begynder med samme lyd, men giver ikke selvstændige eksempler på ord, der begynder med samme lyd C: Eleven identificerer ikke hvilke ord, der begynder med samme lyd, og giver heller ikke selvstændige eksempler på ord, der begynder med samme lyd
Delprøve 2.2: Ordforråd	Forståelse og beskrivelse af ord for tankeprocesser	15 ord Fx beslutte, håbe, regne ud, tro Børnehaveklasseleder vælger selv ord fra liste.	Antal min. items fremgår ikke Konkrete items og sværhedsgrad afhænger af rundkredsplacering Hvert barn skal dog have lejlighed til at forsøge sig med at vise, at barnet forstår og kan beskrive tankeprocesser Egne eksempler og argumenter tæller med i vurderingen, men det er ikke klart hvordan Det er ikke klart, om eleven må hjælpes	A: Eleven forstår og beskriver sikkert og selvstændigt ord for tankeprocesser B Eleven forstår men beskriver ikke selvstændigt ord for tankeprocesser C: Eleven hverken forstår og beskriver ord for tankeprocesser
Delprøve 2.3: Grammatiske færdigheder	2.3.A Bøjning af navneord i flertal	50 billeder Fx frø, kasse, pige, pandaer Børnehaveklasseleder vælger selv billeder fra materialet	Min. 2 items Konkrete items og sværhedsgrad afhænger af rundkredsplacering Børnehaveklasseleder må gerne hjælpe ved at give ordet i ental/navneform Børnehaveklasseleder fortsætter til han/hun er tryk ved vurdering af alle elever	<i>Hvert barn skal afprøves både ved aktivitet A og B og der gives en samlet vurdering. B kan dog udelades</i> A: Eleven bøjer sikkert og selvstændigt navneord og udsagnsord korrekt B. Eleven bøjer selvstændigt enten navneord eller udsagnsord korrekt

	2.3.B Bøjning af ud-sagnsord i datid	30 billeder Fx bygge, male, åbne, fiske, Børnehaveklasseleder vælger selv billeder fra materialet	Min. 2 items Konkrete items og sværhedsgrad afhænger af rundkredsplacering Elev er må hjælpes, men ikke angivet hvordan Kan udelades, hvis man er presset på tid	C. Eleven bøjer hverken navneord eller ud-sagnsord korrekt
Delprøve 2.4: Fortælling og oplæsning	Fortælle om situationsuafhængige historier ud fra billeder	30 forskellige situationer samt fortællebro Fx to piger kigger ned i madkasse, børn kaster med snebolde, to børn hopper i en seng, nogle børn løber rundt Børnehaveklasseleder vælger selv situationer fra liste. Der må gerne fortælles fantasihistorier	En sammenhængende historie Børnehaveklasseleder giver hver enkelt elev et billede med en situation, dvs. elever beskriver forskellige situationer Børnehaveklasselederen må gerne hjælpe ved at stille uddybende spørgsmål til elevernes historie, hvis de er for korte eller mangler detaljer	A: Eleven fortæller sikkert og selvstændigt om situationsuafhængige historier ud fra billeder med en klar begyndelse, midte og slutning B. Eleven fortæller situationsuafhængige historier ud fra billeder med en klar begyndelse, midte og slutning med lidt hjælp C Eleven fortæller ikke om situationsuafhængige historier ud fra billeder med en klar begyndelse, midte og slutning
3. og 4. sprogpøveforsøg				
Delprøve 3.1: Lydlig opmærksomhed	2.1. Sætte ord sammen af mindre dele (sammenrækning)	30 items fx /t/+aske, /l/+øve, /h/+ør/r/+ose Børnehaveklasseleder vælger selv ord fra liste.	Antal min. items fremgår ikke Konkrete items og sværhedsgrad afhænger af rundkredsplacering Elev er må hjælpes, men ikke angivet hvordan	<i>Hvert barn skal afprøves både ved aktivitet A og B og der gives en samlet vurdering. B kan dog udelades</i> A: Eleven sætter ord sammen af mindre dele og opdeler ord i mindre dele (sproglyde) sikkert og selvstændigt B: Eleven sætter ord sammen af mindre dele eller opdeler ord i mindre dele (sproglyde) med lidt hjælp C: Eleven sætter ikke ord sammen af mindre dele eller opdeler ord i mindre dele
	2.1.B Opdele ord i mindre dele (fjernelse)	30 items Fx bord-/b, føre-/f/, Vild-/v/, leje-/l/ Børnehaveklasseleder vælger selv ord fra liste.	Antal min. items fremgår ikke Konkrete items og sværhedsgrad afhænger af rundkredsplacering Elev er må hjælpes, men ikke angivet hvordan Kan udelades, hvis man er presset på tid	

Delprøve 3.2: Fortælling og oplæsning	3.2.A. Genfortælling af højt læst passage	Oplæsning af serien Læsefidusens kapitler Børnehaveklasseleder vælger selv konkret bog Børnehaveklasselederen oplæser 10 linjer per elev, der skal genfortælles	En genfortælling Elever må hjælpes, men ikke angivet hvordan Børnehaveklasseleder fortsætter til han/hun er tryk ved vurdering af alle elever	<i>Hvert barn skal afprøves både ved aktivitet A og B og der gives en samlet vurdering. B kan dog udelades</i> A: Eleven lytter til historiefortælling samt genfortæller og samtaler sikkert og selvstændigt om vigtige begivenheder i historien i rigtige rækkefølgende og så det er forståeligt for lytteren
	3.2.B. Samtale om vigtige begivenheder i den oplæste tekst i	Fælles samtale i klassen om hvor/hvornår/intentioner/skjulte pointer.	Alle elever skal have mulighed for selvstændigt at samtale Elever må hjælpes, men ikke angivet hvordan Kan udelades, hvis man er presset på tid	B: Eleven lytter til historiefortælling samt genfortæller og samtaler om vigtige begivenheder i historien så det er forståeligt for lytteren – med lidt hjælp C: Eleven lytter (ikke) til historiefortælling og/men genfortæller og samtaler ikke om vigtige begivenheder i historien så det er forståeligt for lytteren
Delprøve 3.3: Tidlig skrivning og læsning	Genkende alle alfabetets bogstavers form, navn og lyd (undtagen q, w, x og z)	Billede for hvert bogstav i alfabetet (29 ialt) samt alfabetplakat	29 items (dog flere fordi barnet både skal kunne benævne alle bogstavnavne og nogle bogstavlyde Alle bogstaver (undtagen q, w, x og z) både mht. bogstavnavn og lyd Elever må hjælpes, men ikke angivet hvordan	A: Eleven genkender sikkert og selvstændigt de fleste bogstavers form, navn og lyd (undtagen q, w, x og z) B: Eleven genkender de fleste bogstavers form, navn og lyd (undtagen q, w, x og z) med lidt hjælp C: Eleven genkender ikke de fleste bogstavers form, navn og lyd (undtagen q, w, x, z).
Delprøve 3.4: Tidlig skrivning og læsning	3.4.A Læse korte ordrette ord efter alfabetisk princip	40 ordkort Børnehaveklasseleder vælger selv ord fra liste	Min. 2 items Konkrete items og sværhedsgrad afhænger af rundkredsplacering Elever må hjælpes, men ikke angivet hvordan	<i>Hvert barn skal afprøves både ved aktivitet A og B og der gives en samlet vurdering. B kan dog udelades.</i> A: Eleven eksperimenterer selvstændigt med at læse og skrive korte, lydrette ord efter det alfabetiske princip
	3.4.B Lydstave korte ordrette ord efter alfabetisk princip	30 billeder Børnehaveklasseleder vælger selv ord fra liste	Min. 2 items Kan udelades, hvis man er presset på tid	B: Eleven eksperimenterer med at læse og skrive korte, lydrette ord efter det alfabetiske princip med lidt hjælp

C: Eleven eksperimenterer ikke med at læse og skrive korte, lydrette ord efter det alfabetiske princip

Tabel 4: Målrettet sprogstimulering i børnehaveklassen.

Delprøve	Kompetenceområde	Antal aktiviteter	Antal dokumenter (sider)
1. sprogprøveforsøg			
Delprøve 1.1	Lydlig opmærksomhed	1	1 (1 side)
Delprøve 1.2	Ordforråd	1	1 (1 side)
Delprøve 1.3	Grammatiske færdigheder	1	1 (1 side)
Delprøve 1.4	Fortælling og oplæsning	1	1 (1 side)
2. sprogprøveforsøg			
Delprøve 2.1	Lydlig opmærksomhed	2	1 (1 side)
Delprøve 2.2	Ordforråd	5	1 (1 side)
Delprøve 2.3	Grammatiske færdigheder	6	1 (4 sider)
Delprøve 2.4	Fortælling og oplæsning	2	1 (1 side)
3. sprogprøveforsøg			
Delprøve 3.1	Lydlig opmærksomhed	4	1 (1 side)
Delprøve 3.2	Fortælling og oplæsning	2	1 (1 side)
Delprøve 3.3	Tidlig skrivning og læsning	3	1 (1 side)
Delprøve 3.4	Tidlig skrivning og læsning	4	1 (1 side)

Tabel 5: Fælles dialogtræning i klassen til generel sprogstimulering.

	Antal aktiviteter	Antal dokumenter (sider)
Indledningslege	25	1 (26 sider)
Dialogmanualer	30	1 (129 sider)
Afslutningslege	11	1 (12 sider)

Tabel 6: Supplerende stimulering.

	Antal aktiviteter	Materialer
Supplerende stimulering	13	Overordnet introduktion Introduktion til hver af de 13 aktiviteter Materialer til hver af de 13 aktiviteter Målrettet sprogstimulering til hver af de 13 aktiviteter Forældreaktivitet til hver af de 13 aktiviteter

Tabel 7: Sprogstimulering i hjemmet.

Delprøve	Kompetenceområde	Antal aktiviteter	Antal dokumenter (sider)	Format
1. sprogpøveforsøg				
Delprøve 1.1	Lydlig opmærksomhed	2	1 (12 sider)	Kopier/ on-line
Delprøve 1.2	Ordforråd	2	1 (14 sider)	Kopier/ on-line
Delprøve 1.3	Grammatiske færdigheder	1	1 (10 sider)	Kopier
Delprøve 1.4	Fortælling og oplæsning	1	1 (1 side)	Kopier
2. sprogpøveforsøg				
Delprøve 2.1	Lydlig opmærksomhed	6 tips	1 (1 side)	Kopier/ on-line
Delprøve 2.2	Ordforråd	1	1 (3 sider)	Kopier
Delprøve 2.3	Grammatiske færdigheder	1	2 (1+2 sider)	Kopier
Delprøve 2.4	Fortælling og oplæsning	1	1 (3 sider)	Kopier/ on-line
3. sprogpøveforsøg				
Delprøve 3.1	Lydlig opmærksomhed	1	1 (1 side)	Online
Delprøve 3.2	Fortælling og oplæsning	1	2 (1+1 side)	Kopier Børnebog
Delprøve 3.3	Tidlig skrivning og læsning	6 tips	2 (1+1 side)	Kopier/ on-line
Delprøve 3.4	Tidlig skrivning og læsning	1	1	Kopier

Gennemgangen af sprogprøvematerialerne i 1. – 9. klasse er udarbejdet med udgangspunkt i følgende materialer:

- Obligatoriske og frivillige sprogprøvematerialer til 1.- 2. klasse, 3. – 5. klasse, 6. - 7. klasse og 8. – 9. klasse
- ”Sprogprøveramme i 1. – 9. klasse. Pædagogisk vejledning”.

Tabel 8: Oversigt over materialer i 1.-9. klasse.

<i>1.-2. klasse</i>				
Prøveramme	Frikvarter/sport	SFO	Ekskursion	Skole
Materialer	Instruktion	Instruktion	Instruktion	Instruktion
	Elevmateriale inkl. lyttetekst	Elevmateriale inkl. lyttetekst	Elevmateriale inkl. lyttetekst	Elevmateriale inkl. lyttetekst
	Vurderingsskema 1. kl.	Vurderingsskema 1. kl.	Vurderingsskema 1. kl.	Vurderingsskema 1. kl.
	Vurderingsskema 2. kl.	Vurderingsskema 2. kl.	Vurderingsskema 2. kl.	Vurderingsskema 2. kl.
<i>3.-5. klasse</i>				
Prøveramme	Bagning/brød	Natur/frøer	Motion/sport	Matematik i hverdagen
Materialer	Instruktion	Instruktion	Instruktion	Instruktion
	Elevmateriale inkl. lyttetekst	Elevmateriale inkl. lyttetekst	Elevmateriale inkl. lyttetekst	Elevmateriale inkl. lyttetekst
	Vurderingsskema 3. kl.	Vurderingsskema 3. kl.	Vurderingsskema 3. kl.	Vurderingsskema 3. kl.
	Vurderingsskema 4. kl.	Vurderingsskema 4. kl.	Vurderingsskema 4. kl.	Vurderingsskema 4. kl.
	Vurderingsskema 5. kl.	Vurderingsskema 5. kl.	Vurderingsskema 5. kl.	Vurderingsskema 5. kl.
<i>6.-7. klasse</i>				
Prøveramme	Sport/cykling	Sociale medier	Miljø/invasive arter	Natur/forening
Materialer	Instruktion	Instruktion	Instruktion	Instruktion
	Elevmateriale inkl. lyttetekst	Elevmateriale inkl. lyttetekst	Elevmateriale inkl. lyttetekst	Elevmateriale inkl. lyttetekst
	Vurderingsskema 6. kl.	Vurderingsskema 6. kl.	Vurderingsskema 6. kl.	Vurderingsskema 6. kl.
	Vurderingsskema 7. kl.	Vurderingsskema 7. kl.	Vurderingsskema 7. kl.	Vurderingsskema 7. kl.
<i>8.-9. klasse</i>				
Prøveramme	Kropsidealer	Præstationskultur	Sociale medier	At flytte grænser
Materialer	Instruktion	Instruktion	Instruktion	Instruktion

Elevmateriale inkl. lyt- tetekst	Elevmateriale inkl. lyt- tetekst	Elevmateriale inkl. lyt- tetekst	Elevmateriale inkl. lyt- tetekst
Vurderingsskema 8. kl.	Vurderingsskema 8. kl.	Vurderingsskema 8. kl.	Vurderingsskema 8. kl.
Vurderingsskema 9. kl.	Vurderingsskema 9. kl.	Vurderingsskema 9. kl.	Vurderingsskema 9. kl.

Tabel 9: Eksempel på vurderingsskema i 1. klasse.

Vurderingsområder	Kan	Kan ikke	Faglige kommentarer
Delprøve: Tale			
Kompetencemål: Eleven kan udtrykke sig i et enkelt sprog afpasset efter situation, fag og samtalepartner.			
Mundtlig fremstilling: Kan eleven udtrykke sig på et forventet niveau i hverdagsprog?	Eleven kan fortælle nuanceret om billedernes motiv.	Eleven kan ikke fortælle nuanceret om billedernes motiv.	Nuanceret betyder i denne sammenhæng: <ul style="list-style-type: none"> • korrekte helsætninger evt. efterfulgt af korrekte ledsætninger • korrekt benævnelse (navneord – til-lægsord) • bøje ord nogenlunde korrekt • anvende forskellige hovedtider.
Kommunikation: Kan eleven indgå i en samtale på forventet niveau?	Eleven kan mundtligt relatere til egne oplevelser i forhold til billedernes motiv/handling.	Eleven kan ikke mundtligt relatere til egne oplevelser i forhold til billedernes motiv/handling.	Kommunikation vurderes på baggrund af den prøveafholdende lærers faglige vurdering/skøn hvor det, at eleven kan indgå i samtale også tillægges værdi.
Delprøve: Læsning			
Kompetencemål: Eleven kan læse og forstå enkle tekster.			
Afkodning: Kan eleven afkode på forventet niveau?	Eleven kan læse de fleste lydrette ord i teksten.	Eleven kan ikke læse de fleste lydrette ord i teksten.	Fleste lydrette ord er på baggrund af den prøveafholdende lærers faglige vurdering/skøn. Det er ikke et eksakt antal, men skal svare til et forventet niveau for 1. klasse.
Sprogforståelse: Kan eleven forstå ordene i teksten på et forventet niveau?	Eleven kan forstå domænespecifikke ord.	Eleven kan ikke forstå domænespecifikke ord.	Ord fra teksten er på baggrund af den prøveafholdende lærers faglige vurdering/skøn. Der er ikke et eksakt antal.
Tekstforståelse: Kan eleven forstå indholdet af teksten på et forventet niveau?	Eleven kan forstå og gengive hovedindholdet.	Eleven kan ikke forstå og gengive hovedindholdet.	Svarene på spørgsmålene vurderes på baggrund af den prøveafholdende lærers faglige vurdering/skøn. Der er ikke et eksakt antal.
	Eleven kan samtale om teksten og bidrage med egne erfaringer.	Eleven kan ikke samtale om teksten og bidrage med egne erfaringer.	Svarene på spørgsmålene vurderes på baggrund af den prøveafholdende lærers faglige vurdering/skøn. Der er ikke et eksakt antal.
Delprøve: Lytning			
Kompetencemål: Eleven kan lytte aktivt med forståelse til enkelt talt dansk.			
Kommunikation:	Eleven kan gengive indholdet med brug af enkle sætninger.	Eleven kan ikke gengive indholdet med brug af enkle sætninger.	Enkle sætninger betyder i denne sammenhæng: <ul style="list-style-type: none"> • Korrekte helsætninger evt. efterfulgt af korrekte ledsætninger.

Kan eleven forstå indholdet af talt dansk på et forventet niveau?	Eleven kan bruge domænespecifikke ord.	Eleven kan ikke bruge domænespecifikke ord.	Brug af domænespecifikke ord er på baggrund af den prøveafholdende lærers faglige vurdering/skøn. Der er ikke et eksakt antal.
Samtale: Kan eleven lytte med forståelse til og deltage i en samtale på et forventet niveau?	Eleven kan deltage i en samtale om teksten.	Eleven kan ikke deltage i en samtale om teksten.	Svarene på spørgsmålene vurderes på baggrund af den prøveafholdende lærers faglige vurdering/skøn. Der er ikke et eksakt antal.
<i>Delprøve: Skrivning</i>			
<i>Kompetencemål: Eleven kan skrive enkle ord og sætninger som middel til kommunikation.</i>			
Stavning: Kan eleven udtrykke sig skriftligt på ordniveau på et forventet niveau?	Eleven kan anvende de fleste bogstaver.	Eleven kan kun anvende få bogstaver.	Anvende få bogstaver er på baggrund af den prøveafholdende lærers faglige vurdering/skøn. Der er ikke et eksakt antal.
	Eleven kan udnytte det fonematiske princip.	Eleven kan ikke udnytte det fonematiske princip.	Hver lyd (fonem) har deres eget tegn (bogstav). F.eks.: huller [hål] / fugl [ful].
Tekstproduktion: Kan eleven skrive enkle sætninger som middel til kommunikation på et forventet niveau?	Eleven kan skrive til billederne med brug af domænespecifikke ord.	Eleven kan ikke skrive til billederne med brug af domænespecifikke ord.	Brug af domænespecifikke ord er på baggrund af den prøveafholdende lærers faglige vurdering/skøn. Der er ikke et eksakt antal.

4 Gennemførte sprogprøver på skolerne og fordelingen af resultater blandt elevgruppen

4.1 Bliver sprogprøverne i børnehaveklassen bedømt ensartet?

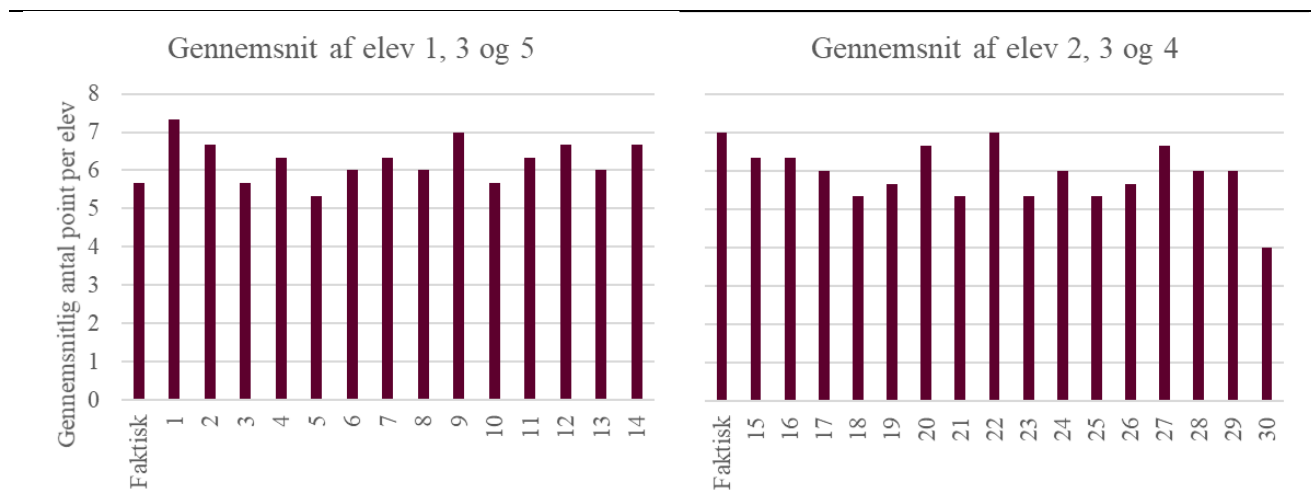
Tabel 10: Børnehaveklasseledernes og elevens egen børnehaveklasseleders bedømmelse af fem elevers sprogprøveforsøg i børnehaveklassen med samlet vurdering og bedømmelser af delprøver

Elevnr.	Delprøve	Faktisk bedømmelse	Andel af børnehaveklasseledere, der har givet bedømmelsen...			Sprogparat	Antal børnehaveklasseledere
			A	B	C		
Elev 1	1 – rim	A	0%	86%	14%		14
	2 – over-/underbegreber	B	100%	0%	0%		14
	3 – sammensatte ord	A	7%	86%	7%		14
	4 – fortælle (fakta)	A	29%	64%	7%		14
	Samlet vurdering	Sprogparat				0%	14
Elev 2	1 – rim	A	0%	69%	31%		16
	2 – over-/underbegreber	A	94%	6%	0%		16
	3 – sammensatte ord	A	19%	69%	13%		16
	4 – fortælle (fakta)	A	63%	38%	0%		16
	Samlet vurdering	Sprogparat				19%	16
Elev 3	1 - sproglyde	B	13%	73%	13%		30
	2 - tankeprocesser	A	47%	50%	3%		30
	3 – ordbøjning	A	93%	7%	0%		30
	4 - fiktion	B	97%	3%	0%		30
	Samlet vurdering	Ikke-sprogparat				40%	30
Elev 4	1 - sproglyde	B	31%	69%	0%		16
	2 - tankeprocesser	B	25%	69%	6%		16
	3 – ordbøjning	A	75%	25%	0%		16
	4 - fiktion	C	94%	0%	6%		16
	Samlet vurdering	Ikke-sprogparat				38%	16
Elev 5	1 - sproglyde	A	100%	0%	0%		14
	2 - tankeprocesser	B	93%	7%	0%		14
	3 – ordbøjning	A	79%	21%	0%		14
	4 - fiktion	A	50%	50%	0%		14

Samlet vurdering	Sprogparat			86%	14
Total	56%	39%	5%	37%	30

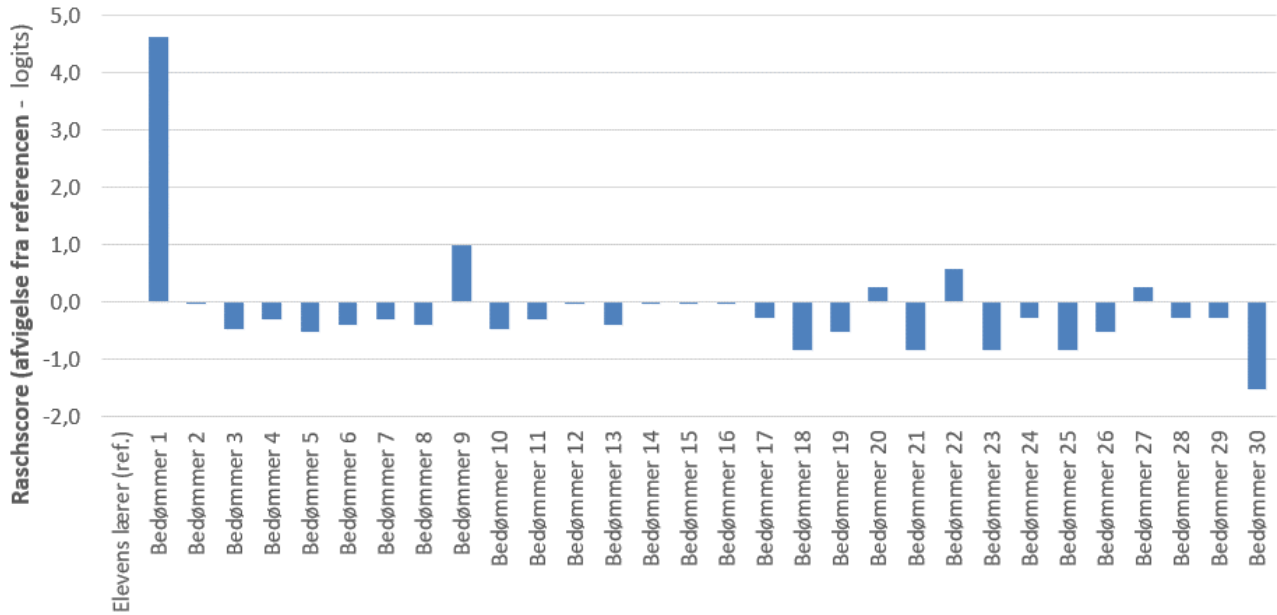
Note: Baseret på 30 børnehaveklasselederes bedømmelse af tre sprogprøveforsøg hver i et survey samt fem børnehaveklasselederes faktiske bedømmelse af sprogprøveforsøget.

Figur 1: Det gennemsnitlige antal point per elev for hver børnehaveklasseleder i undersøgelsen



Note: Baseret på 30 børnehaveklasselederes bedømmelse af tre sprogprøveforsøg hver i et survey samt fem børnehaveklasselederes faktiske bedømmelse af sprogprøveforsøget. Antal point per elev opgøres på baggrund af fire delprøver, hvor hver delprøve kan give fra 0 point (C) til 2 point (A), så hver elev kan få 0-8 point.

Figur 2: Den enkelte bedømmers estimerede 'mildhed' målt i logits - som forskel fra den faktiske vurdering



4.2 Bliver sprogrøverne i 1.-9. klasse bedømt ensartet?

Tabel 11: Lærernes bedømmelse af de enkelte items for fire elevers sprogrøveforsøg i 4. klasse

Delprøve	Itemnr.	Andel af lærere, der har givet bedømmelsen ”kan”				
		Elev 1	Elev 2	Elev 3	Elev 4	Total
Tale	1	60%	63%	75%	100%	71%
	2	70%	75%	75%	100%	79%
	3	70%	75%	50%	100%	75%
Læsning	4	10%	25%	75%	100%	43%
	5	10%	0%	25%	0%	7%
	6	30%	38%	50%	17%	32%
	7	40%	0%	75%	83%	43%
	8	30%	13%	50%	67%	36%
Lytning	9	60%	63%	50%	50%	57%
	10	40%	13%	25%	17%	25%
	11	30%	13%	50%	100%	43%
	12	20%	25%	50%	83%	39%
Skrivning	13	70%	100%	75%	100%	86%
	14	80%	63%	75%	100%	79%
	15	40%	25%	50%	50%	39%
	16	60%	75%	50%	100%	71%
	17	30%	25%	25%	83%	39%
Samlet andel ”kan”		44%	40%	54%	74%	51%
Andel ”sprogparat”		30%	13%	75%	67%	39%
N		10	8	4	6	28

Note: Baseret på 14 læreres bedømmelse af to sprogrøveforsøg hver i et survey. Sprogrøveforsøget omhandler temaet natur/frøer.

Tabel 12: Lærerens faktiske bedømmelse af de enkelte items for fire elevers sprogprøveforsøg i 4. klasse

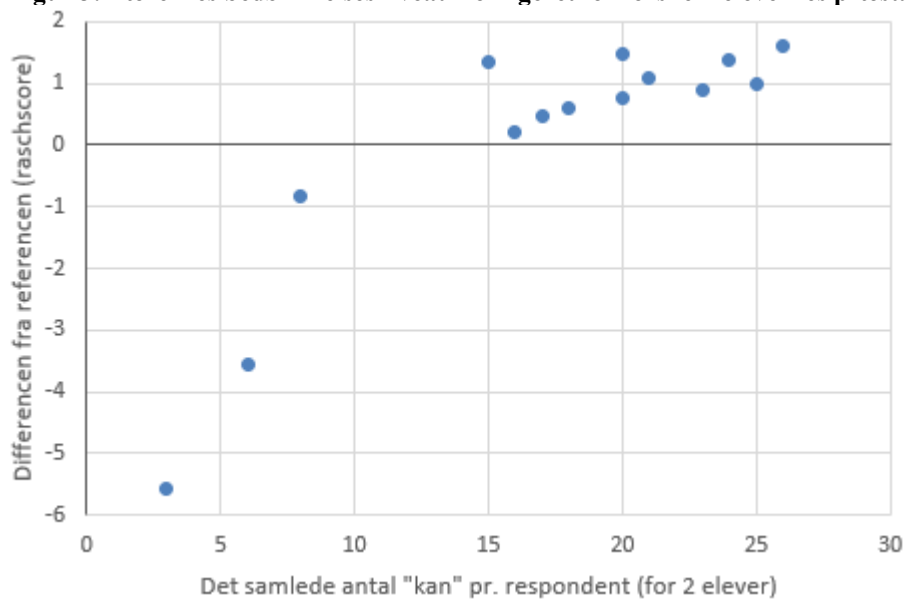
Delprøve	Itemnr.	Faktisk bedømmelse				Andel ”kan”
		Elev 1	Elev 2	Elev 3	Elev 4	
Tale	1	Kan	Kan	Kan	Kan	100%
	2	Kan	Kan	Kan	Kan	100%
	3	Kan	Kan	Kan	Kan	100%
Læsning	4	Kan ikke	Kan ikke	Kan	Kan	50%
	5	Kan ikke	Kan ikke	Kan ikke	Kan ikke	0%
	6	Kan ikke	Kan ikke	Kan ikke	Kan ikke	0%
	7	Kan ikke	Kan ikke	Kan ikke	Kan ikke	0%
	8	Kan ikke	Kan ikke	Kan ikke	Kan	25%
Lytning	9	Kan ikke	Kan	Kan	Kan	75%
	10	Kan ikke	Kan ikke	Kan ikke	Kan ikke	0%
	11	Kan ikke	Kan ikke	Kan ikke	Kan ikke	0%
	12	Kan ikke	Kan ikke	Kan ikke	Kan	25%
Skrivning	13	Kan	Kan ikke	Kan ikke	Kan ikke	25%
	14	Kan	Kan ikke	Kan ikke	Kan	50%
	15	Kan	Kan ikke	Kan ikke	Kan ikke	25%
	16	Kan ikke	Kan	Kan ikke	Kan	50%
	17	Kan ikke	Kan ikke	Kan ikke	Kan	25%
Samlet andel ”kan”		35%	29%	29%	59%	38%
Samlet vurdering		Ikke sprogparat	Ikke sprogparat	Ikke sprogparat	Ikke sprogparat	

Note: Baseret på fire elevers egen lærers faktiske bedømmelse af et sprogprøveforsøg. Sprogprøveforsøget omhandler temaet natur/frøer.

Table 13: Antal 'kan', som hver lærer i undersøgelsen har givet hver elev

Bedømmer	Antal 'kan' ud af 17 mulige				Er eleven sprogpåklædt?			
	Elev 1	Elev 2	Elev 3	Elev 4	Elev 1	Elev 2	Elev 3	Elev 4
Lærer (reference)	6	5	5	10	Nej	Nej	Nej	Nej
Bedømmer 1	4			12	Nej			Nej
Bedømmer 2		7	8			Nej	Ja	
Bedømmer 3	8			12	Nej			Ja
Bedømmer 4	4			13	Nej			Ja
Bedømmer 5		11	9			Ja	Ja	
Bedømmer 6	16	8			Ja	Nej		
Bedømmer 7	4			14	Nej			Ja
Bedømmer 8	13			10	Ja			Nej
Bedømmer 9	11	10			Ja	Nej		
Bedømmer 10	1	2			Nej	Nej		
Bedømmer 11	3	5			Nej	Nej		
Bedømmer 12	11			14	Nej			Ja
Bedømmer 13		3	3			Nej	Nej	
Bedømmer 14		9	17			Nej	Ja	
Gennemsnit	7,4	6,7	8,4	12,1				

Figur 3: Lærernes bedømmelsesniveau korrigeret for forskel i elevernes præstationer



4.3 Resultater af sprogprøver

Tabel 14: Andel af elever vurderet sprogpåredt i de enkelte sprogprøveforsøg i henholdsvis 2019/2020 og 2020/2021

	Andel sprogpåredt i 2019/2020	Andel sprogpåredt i 2020/2021
1. sprogprøveforsøg	69%*	65%*
2. sprogprøveforsøg	41%*	49%*
3. sprogprøveforsøg	47%	40%
4. sprogprøveforsøg	41%	42%
Alle sprogprøveforsøg	87%	88%
Antal elever	1841	1399

Note: *: statistisk signifikante forskelle på 5 pct.-niveau mellem 2019/2020 og 2020/2021. Egne beregninger pba. af data fra STIL og DST.

Tabel 15: Gennemsnitligt resultat ved Folkeskolens Nationale Færdighedstest i dansk, læsning og matematik opdelt på om eleven bliver vurderet sprogpårt ved ét af de op til fire sprogpårtforsøg i den efterfølgende sprogpårtprøve

	Aldrig vurderet sprogpårt	Vurderet sprogpårt	Forskel
Læsning 2. klasse	-1.09 (119)	-0,63 (632)	-0,46**
Læsning 4. klasse	-1.21 (80)	-0.69 (522)	-0,52**
Læsning 6. klasse	-1,21 (29)	-.54 (281)	-0,67**
Matematik 3. klasse	-0.98(107)	-0.51 (590)	-0,47**
Matematik 6. klasse	-1.45 (31)	-0,48 (265)	-0,9**

*Note: Tabellen viser gennemsnitlige resultater i nationale test for elever som aldrig bliver vurderet sprogpårt ift. elever som bliver vurderet sprogpårt i løbet af de fire forsøg. Tal i parentes angiver, hvor mange elever gennemsnittet er beregnet på. Året hvor eleven tager den nationale test skal være før det år hvor eleven sprogtages. ** angiver statistisk signifikante forskelle på et 1 pct-niveau.*

Kilde: Egne beregninger på baggrund af data fra STIL og DST vedr. skoleårene 2019/2020 og 2020/2021.

Tabel 16: Antal og andel af elever, som bliver vurderet sprogpåparate i hvert forsøg

Børnehaveklasse				
	Antal deltagere	Vurderet sprogpå- parat	Vurderet ikke- sprogpåparat	Andel sprogpåparat
1. sprogprøveforsøg	2725	1934	791	71%
2. sprogprøveforsøg	773	332	441	43%
3. sprogprøveforsøg	336	157	179	47%
4. sprogprøveforsøg	43	30	13	72%
Alle sprogprøve- forsøg	2725	2452	273	90%
1.-9. Klasse				
1. sprogprøveforsøg	1540	1016	524	66%
2. sprogprøveforsøg	457	201	256	44%
3. sprogprøveforsøg	216	77	139	36%
4. sprogprøveforsøg	92	30	62	33%
Alle sprogprøve- forsøg	1540	1309	231	85%

Note: Egne beregninger pba. af data fra STIL og DST vedr. skoleårene 2019/2020, 2020/2021 og 2021/2022.

4.4 Sprogprøvernes betydning for elever i børnehaveklassen

I hovedrapporten har vi præsenteret resultater af en difference-in-difference-analyse, hvor vi sammenligner elever på skoler med sprogprøver (indsatsskoler) og uden sprogprøver (kontrolskoler) med hensyn til deres gennemsnitlige udvikling i Sprogforståelse, Førskriftlige kompetencer og trivsel. Forskellen mellem de to grupper er den estimerede effekt af at indføre sprogprøverne under antagelse af, at introduktionen af sprogprøverne er årsagen til eventuelle forskelle i udviklingen i elevernes resultater på skoler med og uden sprogprøver.

Da vi ikke kan afvise, at det eksempelvis er vanskeligere at opnå en positiv udvikling, hvis man scorer højt allerede i førmålingen, præsenterer vi nedenfor resultater fra en supplerende analyse med såkaldt *nearest neighbour matching*, hvor der korrigeres for forskelle i baseline (førmålingen). For hver elev på en sprogprøveskole finder vi den 'nærmeste' elev i kontrolgruppen (inden for en tilladt bredde) og sammenligner udviklingen for de to. Dette betyder, at vi ikke kan inkludere alle elever i analysen, da ikke alle elever på sprogprøveskolerne kan 'matches' med en tilstrækkelig identisk elev (med hensyn til førmålingen) på en kontrolskole. Matchingsgraden for de tre forskellige udfald varierer fra 83 pct. (trivsel) til 90 pct. (sprogforståelse). Vi estimerer gennemsnitseffekten for de to matchede grupper (*average treatment effects on the treated*).

Denne supplerende analyse viser, at sprogprøverne har stor negativ effekt på udviklingen i elevernes førskriftlige kompetencer. De matchede elever på kontrolskolerne går 14,9 percentilpoint mere frem end eleverne på sprogprøveskolerne. Denne forskel er statistisk signifikant. Også når det gælder Sprogforståelse indikerer analysen, at sprogprøverne har en negativ effekt. Her går de matchede elever på kontrolskolerne frem med 7,1 percentilpoint mere end eleverne på sprogprøveskolerne. Denne forskel er imidlertid netop ikke statistisk signifikant på et 95 pct.-niveau. Endelig er der ingen forskel på de to gruppers udvikling i trivsel.

Tabel 17: Resultat af NN-matching analyser: Den estimerede effekt af at indføre sprogprøver på udviklingen i børnehaveklasseelevernes resultater

	Antal elever fra sprogprøveskoler	Estimeret effekt af sprogprøver	95 pct.-konfidensinterval
Sprogforståelse (percentil)	165	-7,1	[-15,2; 0,94]
Førskriftlige kompetencer (percentil)	157	-14,9	[-22,8 ; -7,0]
Trivsel (percentil)	152	0,01	[-0,05 ; 0,7]

Note: Effektestimatet er estimeret ud fra NN-matching på førmålingen. Heteroskedasticitets-robuste standardfejl. Egne beregninger på baggrund af data fra STIL, DST og skolerne.

4.5 Sprogprøvernes betydning for elever i 1.-9. klasse

Tabel 18: Gennemsnitlige karakteristika for elever i ikke-matchet og matchet stikprøve

		Ikke-matchet sample		Matchet sample	
		Skole uden sprogprøver	Skole med sprogprøver	Skole uden sprogprøver	Skole med sprogprøver
Antal børn		1.233.066	24.338	22.190	22.190
Barnets fødselsår		2009	2009	2009	2009
Mors alder	<35 år	17%*	31%*	30%	30%
	35-45 år	60%*	51%*	53%	53%
	>45 år	24%*	18%*	17%	17%
Mor i beskæftigelse	Ja	81%*	48%*	50%	50%
Mors højeste gennemførte uddannelse	Folkeskole eller gymnasial uddannelse	17%*	48%*	46%	46%
Bor med begge forældre	Ja	82%*	74%*	76%	76%
Etnisk oprindelse	Dansk	88%*	43%*	46%	46%
	Indvandrer	5 %*	17%*	16%	16%
	Efterkommer	7%*	40%*	37%	37%
Modtager undervisning i DSA	Ja	6%*	36%*	32%	32%

Note: *: signifikant på 5 pct.-niveau. Egne beregninger på baggrund af data fra STIL og DST vedr. skoleårene 2019/2020 og 2020/2021.

Tabel 19: Gennemsnitligt årligt fravær for elever fra skoler med og uden sprogprøver før og efter matching

År før sprogprøve	Ikke – matchet gruppe		Matchet gruppe	
	Skoler uden sprogprøver	Skoler med sprogprøver	Skoler uden sprogprøver	Skoler med sprogprøver
1	10,8*	12,8*	12,6	12,6
2	10,2*	12,2*	12,0	11,9
3	9,6*	11,8*	11,3	11,6
4	9,1*	11,7*	11,0*	11,4*
5	8,7*	11,6*	11,0*	11,4*

Note: *: signifikant på 5 pct.-niveau. Egne beregninger pba. data fra STIL og DST.

Vi finder nogen evidens for at antagelsen om parallelle trends holder i vores matchede gruppe. Kolonne 1 og 2 sammenligner fravær i årene uden at have gennemført matching proceduren. Her ser vi store og statistisk signifikante forskelle imellem elever fra sprogprøveskoler og elever fra andre skoler. Disse forskelle afspejler de rapporterede forskelle i socioøkonomiske baggrundskarakteristika. I kolonne 3 og 4 sammenligner vi fravær i årene op til sprogprøven for den matchede gruppe. Her ser vi små og statistisk insignifikante forskelle i fravær. Forskellene er statistisk signifikante 4 og 5 år før, men små og væsentligt reduceret ift. før matchningen. Dette er bemærkelsesværdigt givet, at fravær i sig selv ikke er en del af matching-grundlaget.

Det er ikke muligt at lave disse pre-trend test for henholdsvis Folkeskolens Nationale Færdighedstest eller trivsel pga. datatilgængelighed.

Tabel 20: Resultat af difference-in-difference-analyse inkl. matching på fædrekarakteristika: Den estimerede effekt af at indføre sprogprøver på udviklingen i elevernes resultater

	Population	Estimeret effekt af sprogprøver	95 pct.-konfidensinterval
Læsning samlet	Elever i 4., 6. og 8. klasse i 19/20 og 20/21	3,0%	[-4,2% ; 10,4%]
Læsning 4. klasse	Elever i 4. klasse i 19/20 og 20/21	0,3%	[-9,0% ; 9,7%]
Læsning 6. klasse	Elever i 6. klasse i 19/20 og 20/21	8,9%	[-4,7% ; 22,3%]
Læsning 8. klasse	Elever i 8. klasse i 19/20 og 20/21	0,1%	[-8,5% ; 8,6%]
Trivsel	Elever skoleåret 20/21	-3,4%	[-10% ; 3,2%]
Fravær	Elever skoleåret 20/21	0,4 dage	[-0,7 dg ; 1,4 dg]

Note: Effektestimatet er en koefficient fra en OLS-regression af forskellene i udfald på en indikator for om skolen er en sprogskole. I matchingproceduren er der matchet på elev-, mødre- og fædrekarakteristika. Standardfejl er klynget på skoleniveau. Egne beregninger på baggrund af data fra STIL og DST vedr. skoleårene 2019/2020 og 2020/2021.