

The logo consists of the letters 'K' and 'L' in a bold, teal, sans-serif font. The 'K' is positioned to the left of the 'L', and they are both set against a dark red vertical bar that runs down the left side of the page.

KL

The background is a photograph of several people in a computer lab or office setting. In the foreground, a young woman with freckles and blue eyes is looking towards the right, smiling slightly. She is wearing a dark blue hoodie. Behind her, a man in a blue hoodie is also looking towards the right. In the background, another person is visible, and a computer monitor and keyboard are partially visible on the right side of the frame. The lighting is warm and focused on the people.

**KL'S BERETNING
2018**

INDHOLD

FORORD05

KL – kommunalbestyrelsernes organisation.....06

Året der gik.....08

KL's særlige indsatsområder10

01/ BERETNING12

Kommunalt sammenhold gav løft
til velfærd og anlæg.....14

De manglende justeringer i udligningen er en
uholdbar situation.....16

Fornuftigt overenskomstforlig og glædelig
ny start for folkeskolen.....18

Økonomi og kompetencer skal følge med
udbygningen af det nære sundhedsvæsen20

Nyt erhvervsfremmesystem med en
stærkere kommunal rolle.....24

Forenklet beskæftigelsesindsats sætter borgeren først.....26

Markant flere med psykiske vanskeligheder
søger støtte i kommunerne.....28

Kommunale erfaringer samt god ledelse og styring
skal i spil på børne- og ungeområdet.....30

Fremtidens ungeindsats er kommunernes32

Kommunerne sætter dataetik i centrum34

Fokus på integrationsindsatsen fastholdes36

Den grønne omstilling i kommunerne er
kommet under pres.....38

Strukturfondsmidlerne og det lokale folkestyre
er mærkesager i EU-arbejdet40

02/ KL'S REGNSKAB 201842

03/ KL'S ORGANISATION48

KL'S BERETNING 2018
1. udgave 1. oplag 2019
28. februar 2019

KL
Weidekampsgade 10
2300 København S
Tlf. 3370 3370

kl@kl.dk
www.kl.dk

Foto:
Ritzau Scanpix, KL, Colourbox,
Sam Poullain/Unsplash, Jakob Carlsen, Juanmonino,
Dansk Fjernvarme (Nils Rosenvold)

Layout: ESSENSEN®
Tryk: Litotryk.dk

Forord

Kære kommunalbestyrelser

Det kommunale Danmark står stærkt. Kommunerne løser i dag langt de fleste borgernære velfærdsopgaver i den offentlige sektor og gør det godt. Udfordringerne og mulighederne er forskellige, men kommunerne tager som rygraden i det danske velfærdssamfund hver dag hånd om vores børn og ældre, hjælper de ledige borgere ind på arbejdsmarkedet og klæder de unge generationer på til fremtiden.

Kommunerne har gennem mange år igen og igen demonstreret, at de har både viljen og evnen til at prioritere i økonomi og velfærd, finde nye løsninger og tage et medansvar for at løfte de store samfundsudfordringer.

“Det betydelige ansvar, som kommunerne tager, og den rolle kommunerne spiller i de løbende omstillinger i velfærdssamfundet gør en stor forskel og er en vigtig motor i samfundet.

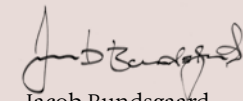
Det betydelige ansvar, som kommunerne tager, og den rolle kommunerne spiller i de løbende omstillinger i velfærdssamfundet gør en stor forskel og er en vigtig motor i samfundet.


Det første år i den nye valgperiode er gået. KL har – som kommunalbestyrelsernes organisation – haft fokus på særligt to store samfundsudfordringer: Befolkningsudfordringen og rekrutteringsudfordringen. Det er rigtig glædeligt, at vi får flere børn og lever længere. Det betyder dog også, at der kommer et pres på kommunernes økonomi, og at der bliver store rekrutteringsudfordringer, når vi bliver færre i den erhvervsaktive alder. Det har været afgørende for KL at rejse de problemstillinger i den brede offentlige debat og i dialogen med regeringen og vores øvrige samarbejdspartnere.

KL har på den måde sat finansieringen af vores fælles velfærd på dagsordenen og lanceret bud på initiativer, der kan bidrage til, at de faglige kompetencer, kommunerne har brug for, bliver tilgængelige. Det er en debat, der langt fra er slut, men som er helt central for at sikre fremtidens velfærd.

Mange andre dagsordner og sager har naturligvis også fyldt i året, der er gået. Det kan I alt sammen læse mere om her i beretningen, hvor I også kan se, hvordan KL konkret har arbejdet for at skabe de bedst mulige rammer og vilkår for kommunerne.

Rigtig god læselyst!


Jacob Bundsgaard
KL's formand


Kristian Wendelboe
KL's adm. direktør

KL – kommunalbestyrelsernes organisation

KL er kommunalbestyrelsernes organisation og har som hovedopgave at varetage kommunernes interesser og sikre størst mulig politisk og økonomisk råderum til kommunalbestyrelserne. KL løfter interessevaretagelsen på mange forskellige måder – men altid med afsæt i den kommunale virkelighed. I arbejdet prioriterer KL åbenhed og dialog med alle kommuner meget højt.

KL's kerneopgave er at sikre kommunerne råderum og mulighed for at drive en kommune tilpasset de lokale vilkår og de kommunalpolitiske ønsker. Kommunalbestyrelserne skal have mulighed for at udvikle de borgernære opgaver og prioritere på tværs.

Kommunerne er forskellige, og der vil være en række områder, hvor interesserne er modsatrettede. Det er et grundvilkår for KL. Men den kommunale sammenhængskraft er vigtig, og alle 98 kommuner skal kunne se sig selv i KL's arbejde.

Interessevaretagelse med afsæt i den kommunale virkelighed

KL varetager kommunernes interesser på forskellig vis. Det sker fx ved at:

- › Modne og sætte dagsordener med løsningsforslag på de store kommunale velfærds- og vækstudfordringer

“Afsættet for KL's interessevaretagelse er den levede hverdag ude i kommunerne. Det er KL's opgave at bringe den virkelighed og hverdag ind i de politiske debatter og på forhandlingsbordene. Indsigten i den kommunale virkelighed er vores vigtigste forhandlingskapital.

Jacob Bundsgaard, KL's formand

- › Sætte mål for udviklingen af den offentlige sektor
- › Finde nye veje og løsninger for fremtidens velfærd
- › Bringe den kommunale virkelighed ind på forhandlingsbordene og i de politiske processer i Folketinget
- › Tage ansvar for den samfundsmæssige udvikling og arbejde for reformer og omstillinger, når udfordringerne i den kommunale virkelighed kræver det
- › Skabe følgeskab til kommunalpolitiske synspunkter blandt samarbejdspartnerne
- › Bringe den kommunale stemme ind i den brede offentlige debat.

”Afsættet for KL's interessevaretagelse er den levede hverdag ude i kommunerne. Det er KL's opgave at bringe den virkelighed og hverdag ind i de politiske debatter og på forhandlingsbordene. Indsigten i den kommunale virkelighed er vores vigtigste forhandlingskapital,” siger KL's formand Jacob Bundsgaard.

En tæt og hyppig dialog

KL's styrke og gennemslagskraft ligger i samspillet med kommunerne, og at kommunerne står bag KL og bakker op om arbejdet og bidrager til, at kommunerne

gennem KL taler med én stemme. Det forudsætter en tæt og hyppig dialog mellem KL og kommunerne. ”Åbenhed” er i den forbindelse et nøgleord – åbenhed om KL's arbejde, om prioriteringerne og om bevæggrundene bag dem.

”Vi skal til stadighed blive bedre til at fortælle om, hvad vi laver. Kommunerne skal vide, hvad der ligger bag KL's prioriteringer og beslutninger, og i bestyrelsen er vi derfor optaget af, hvordan vi på forskellige måder kan have en mere direkte dialog med alle kommunalbestyrelser om, hvilke aktuelle sager vi arbejder med, og hvad baggrunden for vores beslutninger er,” siger KL's næstformand Martin Damm.

Nye initiativer for at styrke dialogen og samspillet

KL har gennem en årrække styrket samspillet med og involveringen af kommunerne i arbejdet på bl.a. konferencer, i partnerskabsprojekter, på regionale møder om økonomiforhandlinger og overenskomstforhandlinger m.v. Men der er brug for, at endnu flere kommunalpolitikere involveres i KL's arbejde og får et større kendskab til KL's arbejde. Det er også en af grundene til, at KL er gået fra seks til otte udvalg i den nye valgperiode.

KL's bestyrelse har derudover besluttet at bruge en større palette af initiativer for at styrke det tætte samspil og formidlingen af KL's arbejde.

Indtil nu har bestyrelsen fx styrket den løbende kommunikation med en direkte mail til alle kommunalbestyrelsesmedlemmer efter bestyrelsens møder, hvor der gives et billede af de sager, bestyrelsen aktuelt er optaget af. Desuden er KL's udvalg i fuld gang med at udvikle sine arbejdsformer, så udvalgene i langt højere grad bliver KL's naturlige spydspids i dialogen mellem KL og kommunernes fagudvalg. En dialog, der også understøtter vidensdelingen på tværs, og sikrer, at de fagpolitiske drøftelser kommer til at flyde langt mere end i dag.

En vigtig del af formålet med at forny mødeformerne og dialogen er også, at KL har brug for de inputs, som kommunalbestyrelserne kan give til KL's arbejde og interessevaretagelse. Det er forudsætningen for, at KL kan være tæt på de kommunalpolitiske udfordringer og problemstillinger, så KL kan bidrage med løsningsforslag og veje, der reelt matcher kommunernes behov.



EKSEMPLER: KL'S POLITISKE UDVALG MØDER KOMMUNALBESTYRELSENE

KL's Børne og Undervisningsudvalg inviterer til regionale møder

KL's Børne og Undervisningsudvalg har inviteret alle borgmestre og fagudvalg på børne- og ungeområdet til regionale politiske møder rundt omkring i landet. Her har der været dialog om de aktuelle sager på 0-18-års området, og udvalget har fortalt om baggrunden for KL's prioriteringer og beslutninger i forbindelse med aktuelle forhandlinger og politiske sager.

Et vigtigt formål med møderne har også været at høre om kommunernes erfaringer og få konkrete eksempler på, hvordan de løser udfordringer på børne- og ungeområdet. Det er bl.a. sket på forskellige institutions- og skolebesøg, hvor udvalget har snakket med medarbejdere, ledere samt børn og unge.

Udvalget benytter også løbende de anledninger, der er, til at samle kredsen af udvalgsformænd på børne- og ungeområdet. Bl.a. på KL's årlige Børn- og Ungetopmøde.

KL's Kultur-, Erhverv- og Planudvalg flytter udvalgs-møderne ud i landet

For KL's Kultur-, Erhverv- og Planudvalg har det været vigtigt at komme ud at se og høre om praksis på deres fagområde. Derfor har udvalget besluttet at flytte flere af deres udvalgs-møder ud i landet – og første skridt har i 2018 været, at flytte møderne ud i de enkelte udvalgsmedlemmers kommuner.

Formålet med at flytte udvalgs-møderne ud i landet har først og fremmest været, at få konkrete eksempler på, hvordan de forskellige kommuner arbejder med strategier indenfor særligt vækst- og erhvervsområdet. Fx har de besøgt Odense Kommune for at høre mere om, hvordan Fyn arbejder strategisk med deres robotklynge for at tiltrække flere robotteknologiske virksomheder.

På kulturområdet har udvalget også afholdt en række bibliotekspolitiske debatter, hvor udvalgsformanden og kulturministeren har diskuteret fremtidens biblioteker med borgerne ude på forskellige offentlige institutioner og en virksomhed. Debatterne har givet gode inputs til udvalgets videre arbejde på biblioteksområdet.

Året der gik

Et tilbageblik på hovedbegivenheder i 2018 for kommunerne og KL.



Januar 2018:

De nye kommunalbestyrelser træder til

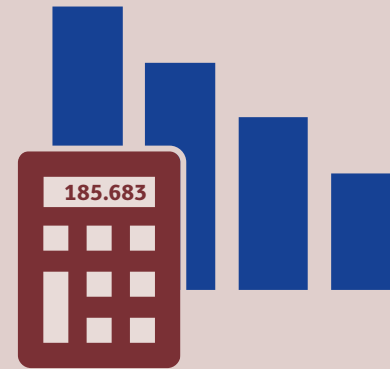
De 98 nye kommunalbestyrelser starter den nye valgperiode. 954 kommunalpolitikere er valgt for første gang. I alt er knap 2.500 kommunalpolitikere valgt til kommunalbestyrelserne i Danmark.



April 2018:

Overenskomstforhandlingerne slutter med forlig

KL og de faglige organisationer indgår forlig om de næste tre års overenskomst. Med overenskomstforliget sætter KL og Forhandlingsfællesskabet også gang i et forløb, som skal skabe en ny start for folkeskolen. Der nedsættes en kommission, der skal komme med anbefalinger og forslag til løsninger om bl.a. arbejdstid. Kommissionen afslutter sit arbejde med udgangen af 2019.



Oktober 2018:

De kommunale budgetter overholder aftalen til punkt og prikke

Efter sensommeren og efterårets budgetlægning i kommunerne står det klart, at økonomiaftalen om service og anlæg er overholdt til punkt og prikke. Det er resultatet af en stor indsats med lokale prioriteringer, at kommunerne når i mål med at overholde aftalen under ét. En stor indsats og en tæt og intensiv dialog og koordinering på tværs af de 98 kommuner.



December 2018:

Nye initiativer skal sikre tilliden i samspillet mellem kommuner og banker

Sagerne i den finansielle sektor om fx hvidvask og Panama-papirer har vakt bekymring i mange kommuner. KL nedsætter et råd, der skal formulere governanceprincipper for samspillet mellem kommunerne og bankerne.

JANUAR

FEBRUAR

MARTS

APRIL

MAJ

JUNI

JULI

AUGUST

SEPTEMBER

OKTOBER

NOVEMBER

DECEMBER

Marts 2018:

En ny valgperiode starter i KL

På Kommunalpolitisk Topmøde bliver der valgt en ny bestyrelse for KL med 17 medlemmer, og en ny valgperiode indledes i KL. Det nye repræsentantskab og KL's otte politiske udvalg bliver nedsat. I samme ombæring udvides antallet af KL's udvalg fra seks til otte udvalg for at involvere flere kommunalbestyrelsesmedlemmer i det fælleskommunale arbejde.



Maj 2018:

Fælles forståelse om et nyt erhvervsfremmesystem

KL og regeringen indgår – som en del af økonomiforhandlingerne – en forståelse om et nyt og forenklet erhvervsfremmesystem. Den fælles forståelse danner grundlag for den lov, der trådte i kraft den 1. januar 2019, og som styrker fokus på virksomhedernes behov og giver kommunerne, KKR og de seks nye erhvervshuse en nøglerolle.



Juni 2018:

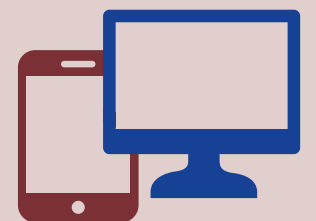
Rammerne for kommunernes budget 2019 fastlægges i årets økonomiaftale

KL og regeringen indgår en økonomiaftale med et nødvendigt løft i kommunernes samlede rammer for velfærd og anlæg. Særligt løftet i velfærd er afgørende for, at kommunerne kan følge med udviklingen i det stigende antal ældre og børn, som kræver omsorg og pleje. Økonomiaftalen indeholder også en vigtig videreførelse af finansieringstilskuddet, men samlet set er det en stram ramme for kommunernes budgetlægning for 2019.

December 2018:

Ny retning for KL's digitaliseringsarbejde

KL's bestyrelse sætter en ny retning for KL's arbejde med digitalisering, ny teknologi og data. Den nye retning og de nye mål skal styrke, at digitaliseringsarbejdet er med til at løfte nogle af de store samfundsmæssige udfordringer. Fx skal den hastige og accelererende udvikling i digitaliseringen i endnu højere grad bidrage til at kommunerne kan frigøre ressourcer til kerneopgaverne, fortsat optimere og effektiviser arbejdsprocesser, sikre tidssvarende kvalitet i servicen og til fortsat at løse opgaverne omkostningseffektivt.



KL's særlige indsatsområder

KL's otte politiske udvalg og bestyrelse har besluttet en række specifikke temaer eller områder som særlige indsatsområder for den kommende tid.

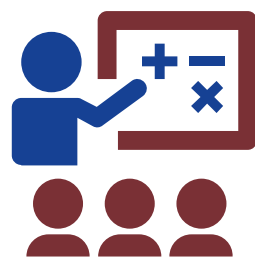
1



BESTYRELSEN

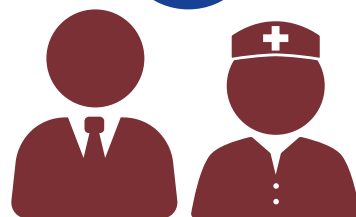
En styrket "kommunefortælling" med et særligt fokus på værdien af det decentrale folkestyre.

2



BØRNE- OG UNDERVISNINGSDVALGET

1. Styrket kvalitet i den tidlige indsats – en højere politisk prioritering af den tidlige indsats og kvalitet i dagtilbud gennem styrket viden om, hvad der virker.
2. Fællesskabs skole – fællesskab i skolen for alle børn og unge og fællesskab om skolen i tætte samarbejder.
3. Sammenhæng fra 0 til 25 år – alle børn og unge skal rustes til livsduelighed, uddannelse og job.

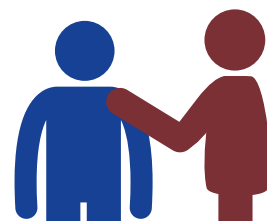


3

LØN- OG PERSONALEUDVALGET

1. Forberedelse af OK21, herunder evaluering af OK18 og den danske model.
2. Rekruttering og arbejdsudbud, herunder anerkendelse af kommunale arbejdspladser og medarbejdere.
3. Ledelse, herunder opfølgning på ledelseskommisionen.

4



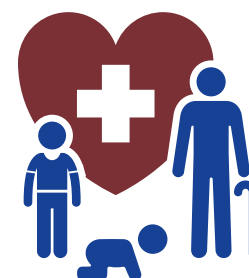
SOCIALUDVALGET

1. Bringe socialpolitikken højere op på den nationale dagsorden og igangsætte en debat om socialpolitikken rolle i dagens Danmark.
2. Sætte KL i spidsen for en gentænkning af systemerne, så borgerne oplever at modtage en sammenhængende og helhedsorienteret indsats med afsæt i den enkeltes ressourcer og behov.
3. Understøtte en tidlig og rettidig indsats og derved forebygge, at den enkeltes udfordringer eskalere og får endnu større menneskelige og samfundsmæssige konsekvenser.
4. Arbejde for, at kommunerne får bedre mulighed for hensigtsmæssig styring af det specialiserede socialområde, og et stærkere vidensgrundlag for at tilrettelægge indsatserne sammen med borgerne.

5

SUNDHEDS- OG ÆLDREUDVALGET

1. Et styrket nært sundhedsvæsen med fokus på tryghed for borgeren gennem øget kvalitet, rette kompetencer og et styrket samarbejde.
2. En fokuseret forebyggelsesindsats med særlig fokus på sundere børn og unge.
3. Et godt og selvstændigt ældreliv med respekt for den enkelte.



7

ARBEJDSMARKEDS- OG BORGERSERVICEUDVALGET

1. Alle ledige, herunder de unge, skal med i opsvinget.
2. Flere flygtninge og indvandrere skal ind på arbejdsmarkedet.
3. Styrket digitalisering i kommunerne med fokus på etiske dilemmaer.



8

MILJØ- OG FORSYNINGSDVALGET

1. Forsyning – styrket lokal grøn omstilling og vækst i forhold til affald, drikkevand, klimatilpasning, havneudvikling og fjernvarme.
2. Cirkulær økonomi – styrke kommunernes rolle som facilitator i forhold til harmonisering, partnerskaber og virksomheder.



9

INTERNATIONALT UDVALG

1. EU's langvarige budget 2021-27 med fokus på EU's strukturfonde.
2. Implementering af den europæiske søjle for sociale rettigheder.
3. Den cirkulære økonomi med fokus på EU's affaldspolitik, vand og plastik (fx engangsplast).
4. EU's nærhedsprincip, herunder beskyttelse af det lokale selvstyre på europæisk plan.



6

KULTUR-, ERHVERV- OG PLANUDVALGET

1. Sikre vækst og udvikling i hele Danmark.
2. Fremme økonomisk og miljømæssig bæredygtighed i fritids- og kulturfaciliteter.
3. Understøtte gode rammer for kulturen og fritidslivets betydning for sammenhængskraften og for lokale samfund.

**01/
BERETNING**



Kommunalt sammenhold gav løft til velfærd og anlæg

Med økonomaftalen for 2019 fik kommunerne et nødvendigt løft til både velfærd og anlæg samt en videreførelse af finansieringstilskuddet.

"Kommunerne får flere borgere, og det er vores økonomi nødt til at være gearet til."

Sådan lød det klare budskab, da KL's formand Jacob Bundsgaard, sammen med næstformand Martin Damm, i foråret 2018 gik ind til sit første møde som chef-forhandler for KL i de årlige økonomi-forhandlinger med regeringen.

Kommunerne står overfor et kraftigt stigende befolkningstal – primært i de ældste aldersgrupper. Alene i 2018 er antallet af borgere mellem 65 og 80 år steget med 13.700, mens de kommende år byder på en endnu større stigning.

Derudover forventes der at være næsten 53.000 flere 0-5-årige i 2025, end der er i dag. Det svarer til en forøgelse på næsten en hel årgang.

Derfor var KL's hovedkrav ved økonomi-forhandlingerne flere penge til at varetage og udvikle den borgernære kernevelfærd samt et løft i anlægsrammen. For befolkningsudviklingen stiller også store krav til kommunernes investeringer i nybyggeri og renovering af eksisterende bygninger.

Stærkt mandat fra kommunerne

Forud for økonomiforhandlingerne havde der i flere sammenhænge været dialog mellem KL og kommunerne om udfordringerne, så KL kunne lægge sin forhandlingslinje herefter. Fra både Kommunaløkonomisk Forum i Aalborg, en række fyraftensmøder for kommunalbestyrelsesmedlemmer i hele landet og fra borgmestermøder var budskabet klart: Hvis kommunerne skal kunne følge med udviklingen og holde niveauet i den velfærd, de leverer til borgerne i dag, er det fuldstændig afgørende, at både service-rammen og anlægsrammen øges.

Og det blev de. I juni kunne KL's formand Jacob Bundsgaard og KL's næstformand Martin Damm give håndslag på en økonomaftale for 2019, som sikrer det højeste løft i service i 10 år på 1,7 mia. kroner samt et anlægsniveau på 17,8 mia. kroner. Midler som først og fremmest skal bruges til at imødekomme det stigende antal ældre og børn. Derudover videreføres finansieringstilskuddet på 3,5 mia. kroner, hvoraf 2 mia. kroner fordeles på baggrund af kommunernes grundlæggende økonomiske vilkår.

"Finansministeren lagde hårdt ud i forhandlingerne med et anlægsniveau, der var det laveste siden kommunalreformen. Det hænger ikke sammen med kommunernes behov. Investeringer i byggeri, renoveringer og effektiviseringer er fuldstændig afgørende for vores muligheder for at drive og udvikle kommunerne og velfærden til borgerne. Derfor er jeg glad

1,7

Økonomaftalen for 2019 sikrer det højeste løft i service i 10 år på 1,7 mia. kroner



for, at kommunerne i 2019 får et helt nødvendigt løft på både service og anlæg," siger KL's formand Jacob Bundsgaard.

Stærkt sammenhold i budgetlægningen

Trods et løft af både servicerammen og anlægsrammen i 2019 stod det hurtigt klart, at kommunernes ønsker langt oversteg, hvad de økonomiske rammer tillod at bruge, da budgetlægningsprocessen startede i sommers. Derfor er der både lokalt og i fællesskab mellem kommunerne blevet lagt store kræfter i at komme i mål for at overholde økonomaftalens rammer.

Særligt i en tid hvor der kommer både flere ældre og børn, har kommunerne haft brug for at sikre, at der eksempelvis er plejecentre og daginstitutioner nok, samt at skolerne er renoverede, lever op til de aktuelle behov, og at vejene er uden huller.

"Det har krævet benhårde prioriteringer lokalt og et intensivt samarbejde på tværs af kommunerne, og jeg må indrømme, at jeg undervejs har været bekymret for, om vi kunne nå i mål. Men endnu engang

har kommunerne vist utrolig stor ansvarlighed og sammenhold. Vi kom i mål, og det er rigtig godt gået," siger KL's næstformand Martin Damm.

En beskeden stigning i skatten

På skattesiden er det ikke lykkedes kommunerne at komme helt i mål. Økonomaftalen for 2019 lægger op til, at kommunerne samlet set holder skatterne i ro. Det betyder, at eventuelle højere indkomstskatteprocenter, grundskyldspromille eller promille for dækningsafgift af erhvervsjendomme i nogle kommuner skal modsvares med lavere skattesatser i andre kommuner.

Samlet set hæver kommunerne skatten med 69 mio. kr. i 2019. Seks kommuner har valgt at hæve skatten, mens ti har sænket den. Det skal dog ses i sammenhæng med, at kommunerne under ét forventer at opkræve 275 mia. kroner i kommunale skatter i 2019. En stigning på 69 mio. kroner er med andre ord en beskeden ændring af den samlede økonomi og svarer til under 0,03 pct. af de samlede skatteindtægter.

ØKONOMIAFTALE FOR 2019 MELLEM KL OG REGERINGEN



1,7 MIA. KR. MERE TIL VELFÆRD

Kommunerne får de nødvendige midler, så velfærden kan følge med befolkningsudviklingen i 2019.



17,8 MIA. KR. TIL ANLÆG

Til at bygge og renovere veje, skoler, plejehjem mv. Det er et løft ift. 2018 og regeringens udgangspunkt på 16 mia. kroner.



FINANSIERINGS- TILSKUDET BEVARES

3,5 mia. kroner til finansiel sikkerhed til kommunerne. Regeringen ønskede at fjerne tilskuddet.

De manglende justeringer i udligningen er en uholdbar situation

KL presser fortsat på for, at regeringen og Folketinget snarest tager hånd om udligningen, så der kan blive skabt ro om kommunernes økonomi i fremtiden.

"Kommunerne har længe efterspurgt en løsning på nogle af de grundlæggende udfordringer, der skulle løses med en justering af udligningssystemet. Derfor er det uholdbart, at politiske uenigheder på Christiansborg har resulteret i, at vi stadig står med et meget uhensigtsmæssigt system. Kommunerne har behov for ro om rammerne for budgetlægningen i de kommende år. Der er behov for en permanent løsning – og der er behov for den nu."

Sådan lyder det fra KL's formand Jacob Bundsgaard på den manglende afklaring af udligningsspørgsmålet.

Efter måneders forhandlinger med Folketingets partier måtte regeringen i foråret 2018 konstatere, at der ikke var flertal for at justere i udligningen, hvilket endnu engang sendte kommunerne på usikker grund i budgetlægningen for 2019.

Finansieringstilskuddet videreføres i 2019
KL har efterfølgende problematiseret den manglende løsning på udligningsproblestillingen og har bl.a. i et brev til regeringen udtrykt stor beklagelse over, at regeringen og Folketingets partier har undladt at tage stilling til en række erkendte problemstillinger i systemet.

KL opfordrede i den forbindelse regeringen til at finde andre løsninger, der kunne reducere problemerne for de kommuner, der er kommet i klemme. Derudover påpegede KL igen, at ordningen med finansieringstilskud til kommunerne nødvendigvis måtte videreføres, hvilket det blev i økonomiaftalen for 2019.

“Derfor har det været afgørende for os at få videreført finansieringstilskuddet, så alle kommuner finansielt kan få enderne til at hænge sammen.”

Martin Damm, KL's næstformand

"Den manglende justering af udligningssystemet har ført til stor usikkerhed i en række kommuner og en række uløste problemer. Derfor har det været afgørende for os at få videreført finansieringstilskuddet, så alle kommuner finansielt kan få enderne til at hænge sammen," siger Martin Damm, næstformand i KL.

Regeringens midlertidige ordninger viser behovet for justeringer

Regeringen vedtog i efteråret 2018 desuden to midlertidige overgangsordninger for kommunerne. Den ene ordning omhandler konsekvenserne af Danmarks Statistiks ændring af uddannelsesstatistikken i forhold til udlændinge og den anden konsekvenserne af Økonomi- og Indenrigsministeriets opdatering af aldersvægtene i udligningen.

Med de to overgangsordninger

har regeringen besluttet at fordele et tilskud på henholdsvis 1,1 mia. kroner og 0,7 mia. kroner i både 2019 og i 2020. Indførelsen af de to overgangsordninger er blot med til at understrege behovet for at tage hånd om udligningsspørgsmålet.

KL trækker sig fra Finansieringsudvalget

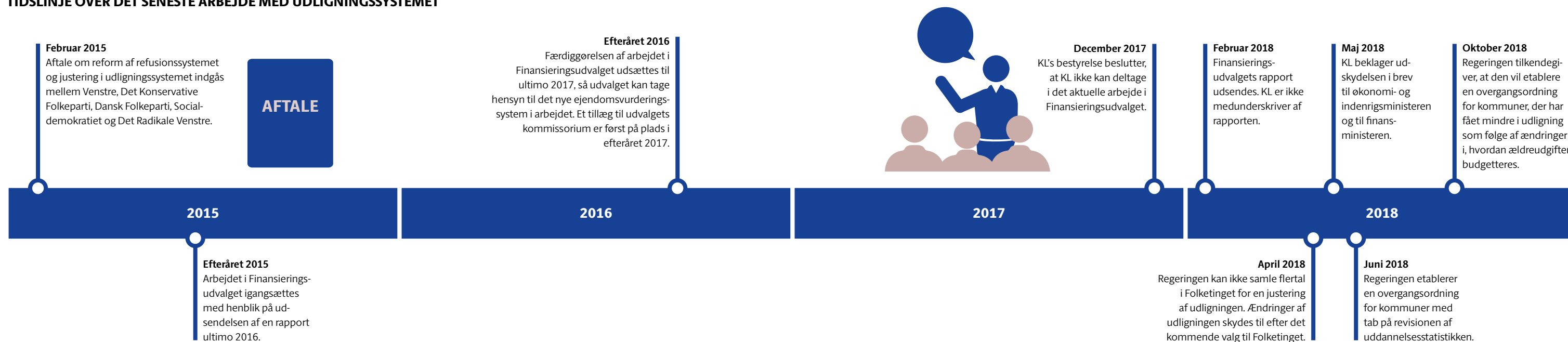
KL har altid været repræsenteret i Økonomi- og Indenrigsministeriets Finansieringsudvalg, der forholder sig til

spørgsmål om kommunernes finansiering. I februar 2018 kom Finansieringsudvalget med en rapport om behovet for tilpasning af udligningen som afsæt for regeringens forhandlinger. I udvalget arbejder KL for at sikre, at udvalgets overvejelser er fagligt underbyggede, og at forskellige forslag fra kommuner og kommunegrupper tages op til overvejelse. Men KL tager ikke stilling til den konkrete fordeling mellem kommunerne.

På baggrund af den ophedede debat om udligningssystemet valgte KL imidlertid i december 2017 at trække sig fra arbejdet med den pågældende rapport. KL stod derfor heller ikke som medunderskriver af rapporten fra februar 2018.

Beslutningen om at trække sig fra arbejdet med rapporten skal bl.a. ses i lyset af, at analysearbejdet begyndte at indebære problemstillinger i forhold til fordelingen mellem kommunerne, der var vanskelige at håndtere alene ud fra faglige hensyn, som KL naturligvis ikke ønskede at fremstå som part i.

TIDSLINJE OVER DET SENESTE ARBEJDE MED UDLIGNINGSSYSTEMET





Fornuftigt overenskomstforlig og glædelig ny start for folkeskolen

Efter et usædvanligt langt forløb, der sluttede af med flere ugers intense forhandlinger i Forligsinstitutionen, indgik KL og de faglige organisationer i slutningen af april 2018 forlig om de næste tre års overenskomst.

”Der er ikke tvivl om, at det var en svær overenskomstforhandling. Men vi undgik at sende landet ud i en omfattende konflikt og fandt i stedet sammen om et fornuftigt og forsvarligt forlig. Forliget indeholder samtidig en række elementer, som bidrager til, at det også fremover er attraktivt at være kommunalt ansat. Det synes jeg godt, vi kan være stolte af i kommunerne,” siger Michael Ziegler, formand for KL’s Løn- og Personaleudvalg.

Lønforbedringer og pulje til SOSU’ere og sygeplejersker

Forliget betyder blandt andet, at de kommunalt ansatte får lønstigninger, der svarer til i alt 8,1 pct. de næste tre år. Samtidig videreføres reguleringsordningen, der sikrer, at lønudviklingen følger lønudviklingen i den private sektor.

“Vi blev enige om en rekrutteringspulje til sygeplejerskerne og SOSU’erne, der blandt andet giver faggrupperne et lønloft.

Michael Ziegler, formand for KL’s Løn- og Personaleudvalg

Et andet vigtigt element i forliget er en pulje på over 500 mio. kroner målrettet SOSU’ere og sygeplejersker. Puljen skal medvirke til at løse nogle af de rekrutteringsudfordringer, som kommunerne står overfor i lyset af det stigende antal ældre.

”Vi blev enige om en rekrutteringspulje til sygeplejerskerne og SOSU’erne, der blandt andet giver faggrupperne et lønloft. Det er et vigtigt første skridt for at lette kommunernes udfordring med at rekruttere og fastholde de faggrupper i en tid, hvor der bliver flere og flere ældre, og hvor flere derfor vil få behov for behandling og pleje,” siger Michael Ziegler.

Ny start for folkeskolen

En af de større knaster i forhandlingerne – og et af de temaer, der fyldte mest i medierne – var lærernes forhold. I forhandlingerne var det ikke muligt at opnå enighed om en ny arbejdstidsaftale.

Forliget indeholder i stedet en fælles beslutning om at give folkeskolen en ny start. I kølvandet på forhandlingerne blev der nedsat en uafhængig undersøgelseskommission. Kommissionen skal afdække og komme med anbefalinger og forslag til løsninger i forhold til arbejdstid

og øvrige initiativer. Formålet er at skabe størst mulig kvalitet i undervisningen og understøtte et godt arbejdsmiljø.

”De mange dygtige lærere spiller en nøglerolle i arbejdet med at danne og uddanne vores børn. Vi er rigtig glade for, at vi fik en aftale i hus, der giver mulighed for at viske tavlen ren og se på, hvordan vi kan styrke folkeskolen og bidrage til, at folkeskolen kan fastholde og tiltrække dygtige og engagerede lærere,” siger Michael Ziegler.

Kommissionen afrapporterer med udgangen af 2019. Umiddelbart herefter indledes der forhandlinger med Lærernes Centralorganisation om arbejdstid.

Ny ferieaftale og justeringer af åremålsaftale

Som led i overenskomstresultatet blev der også indgået en ny ferieaftale, som træder i kraft den 1. september 2020. Det betyder blandt andet, at ferie kan afholdes samme år, som den er optjent – og at nyansatte dermed kan optjene og afholde ferie i første ansættelsesår.

Derudover bliver aftalen om åremålsansættelser justeret. Det er positivt og betyder blandt andet, at muligheden for

UNDERSØGELSESKOMMISSIONENS MEDLEMMER

Formand:

› Per B. Christensen

Medlemmer:

› Andreas Rasch-Christensen, forskningschef
› David Møller, lærer
› Flemming Skaarup, skolechef
› Lars Hjortnæs, højesteretsdommer
› Lars Søltoft Buur Holmboe, lærer
› Lotte Bøgh Andersen, professor
› Ulla Riisbjerg Thomsen, skolechef

fratrædelsesgodtgørelse ved genansættelse afskaffes, og at fratrædelsesbeløbet størrelse reduceres.

Folkesundheden og middelevealderen stiger. Derfor kæmpede KL under forhandlingerne også for at tilpasse seniordagene til ændringerne i folkepensionsalderen – men desværre uden resultat.

”KL arbejder videre for at få kommunernes krav i hus. Det giver ganske enkelt ikke mening, at så mange raske og rørigt ansatte får et ekstra antal fridage, mens øvrige ansatte skal løbe endnu stærkere,” siger Michael Ziegler.

REKRUTTERINGSPULJE TIL SOSU’ERE OG SYGEPLEJERSKER





Økonomi og kompetencer skal følge med udbygningen af det nære sundhedsvæsen

Det glædelige faktum, at vi lever længere betyder også, at flere borgere i de kommende år får behov for pleje og behandling i de kommunale tilbud. Derfor har KL længe efterspurgt en samlet plan for styrkelsen af det nære sundhedsvæsen – men det forudsætter, at økonomien følger med, og at kommunerne får adgang til de nødvendige faglige kompetencer.

I en række sundhedsudspil har KL gennem de senere år efterlyst en klar og finansieret plan for, hvordan plejen og behandlingen af det stigende antal ældre og kronikere kan løses i det nære.

supersygehuse, hvor sygehusbehandlingerne bliver mere og mere specialiserede. Det overlader naturligt flere behandlings- og rehabiliteringsopgaver til kommunerne.

“Det er uomgængeligt, at vi skal håndtere mere i det nære sundhedsvæsen. Frem mod 2025 vil andelen af borgere med en kronisk sygdom vokse markant i kraft af, at vi bliver flere ældre. Det pres kan sygehuse ikke håndtere alene. Derfor er det en god og rigtig ambition, at borgerne så vidt muligt skal behandles og rehabiliteres i nærmiljøet.

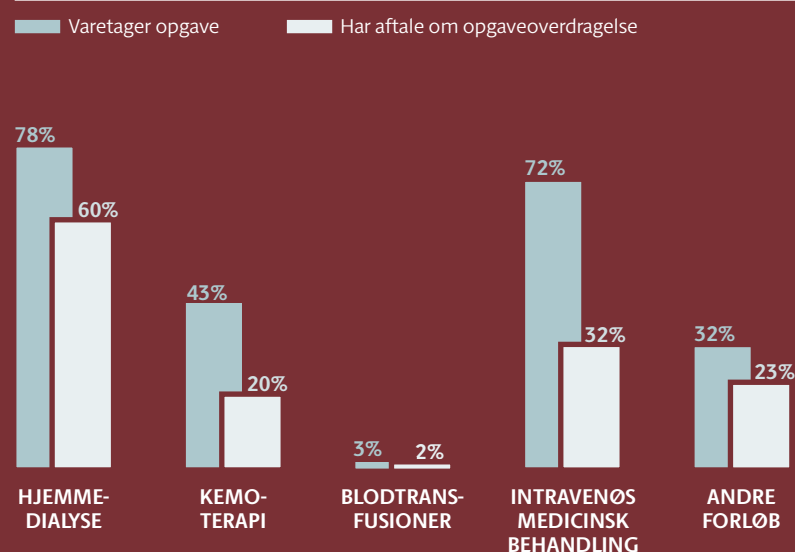
Jette Skive, formand for KL's Sundheds- og Ældreudvalg

Kommunerne har de senere år oplevet en ufinansieret opgaveglidning fra sygehuse til kommunerne, og den vil kun intensiveres fremover med de nye

Allerede nu bistår medarbejdere i den kommunale hjemmesygepleje hver dag borgere med komplekse medicinske behandlingsbehov. De giver bl.a. antibiotika i blodet, hjælper borgere ramt af kræft med at håndtere kemopumper og tilbyder dialyse til borgere, hvis nyre ikke selv kan rense blodet.

“Det er uomgængeligt, at vi skal håndtere mere i det nære sundhedsvæsen. Frem mod 2025 vil andelen af borgere med en kronisk sygdom vokse markant i kraft af, at vi bliver flere ældre. Det pres kan sygehuse ikke håndtere alene. Derfor er det en god og rigtig ambition, at borgerne så vidt muligt skal behandles og rehabiliteres i nærmiljøet,” siger Jette Skive, formand for KL's Sundheds- og Ældreudvalg.

› ANDELEN AF KOMMUNER, SOM HHV. VARETAGER SPECIFIKKE OPGAVER OG SOM HAR EN AFTALE OM OPGAVEROVERDRAGELSE



Stort set alle kommuner løser i dag sundhedsopgaver, som tidligere har ligget på sygehusene. Det er konkrete nye opgaver, som fx hjemmedialyse og intravenøs medicinsk behandling (medicin/væske direkte gennem blodåren). Samtidig bliver mange borgere udskrevet med mere komplekse behov for pleje og behandling end tidligere.

Kommunerne varetager således i praksis mange behandlingsopgaver fra sygehuset – enten med eller uden en formel aftale med sygehuset om, at opgaven overdrages til kommunen. I disse aftaler vil elementer som opkvalificering, adgang til remedier, lægeligt behandlingsansvar og økonomisk kompensation kunne indgå – men mange aftaler indebærer ingen økonomisk kompensation til kommunen.

Kilde: KL's dataindsamling på sundhedsområdet, september 2017

Anm.: Pct. beregnet af kommuner, som varetager sygehusopgaver, som tidligere blev løst i sygehusregi. N = 88



Nødvendig finansiering og flere kompetente hænder

Den markante udbygning af sundhedstilbuddene i kommunerne er i store træk sket for egen regning, fordi det i mange kommuner har været politisk prioriteret, og fordi der ikke har været konkrete aftaler mellem sygehuse og kommuner om opgaveflytningerne.

“Kommunerne prioriterer det nære sundhedsvæsen højt og har oprustet markant på området til gavn for borgerne, men det er sket uden en samlet plan og medfølgende finansiering.

Jette Skive, formand for KL's Sundheds- og Ældreudvalg.

”Kommunerne prioriterer det nære sundhedsvæsen højt og har oprustet markant på området til gavn for borgerne, men det er sket uden en samlet plan og medfølgende finansiering. Hvis kommunerne skal kunne løfte opgaven, kræver det den nødvendige finansiering – både på kort og lang sigt – men også væsentligt flere kompetente hænder. Allerede nu har mange kommuner problemer med at rekruttere tilstrækkeligt med personale i sundheds- og ældresektoren. Det skal der findes løsninger på, hvis vi skal kunne løfte ambitionerne for det nære sundhedsvæsen,” siger Jette Skive.

For KL er det afgørende, at en styrkelse af det nære sundhedsvæsen sker på en måde, så kommuner bredt i hele landet har grundlaget for at løfte sundhedsopgaven. Sundhedsreformen gør derfor kun en udligningsreform endnu mere presserende.

Sundhedsdata og finansieringsmodel har udfordret kommuner

Mange kommuner har i 2018 kæmpet med uforklarlige udgiftsstigninger i den kommunale medfinansiering af sygehusene (KMF). Regningerne fra regionerne har ikke været gennemskuelige, og mange kommuner har oplevet store udsving i udgifterne på sundhedsområdet uden at kunne få adgang til de data, der ligger bag.

Kommunal medfinansiering har i flere år haft høj prioritet i KL, der gentagne gange har lagt massivt pres på Sundheds- og Ældreministeriet, fordi processen med at sikre de nødvendige data til kommunerne på sundhedsområdet ikke har været hurtig nok.

Kommunerne og KL har i løbet af 2018 gentagne gange over for regeringen peget på udfordringerne ved den kommunale medfinansieringsmodel. Det er derfor positivt, at Sundheds- og Ældreministeren i februar 2019 har annonceret, at re-

geringen i samarbejde med KL og Danske Regioner ønsker at igangsætte en analyse af KMF'en for 2018. Analysen skal bl.a. belyse udviklingen i udgifterne til den kommunale medfinansiering fra 2017 til 2018 for de enkelte kommuner og se på de byrdefordelmæssige konsekvenser for kommunerne efter gennemslag i udligningsystemet.

Men med analysen forsvinder de generelle udfordringer med KMF'en næppe. Udfordringerne med den kommunale medfinansiering skaber også usikkerhed for kommunernes økonomi i 2019. KL har derfor overfor regeringen klart tilkendegivet, at den nuværende model for kommunal medfinansiering ikke fungerer, og at man må finde en ny.

KL sætter ældreområdet til debat

For KL kommer 2019 også til at stå i ældredebattens tegn. KL har nemlig besluttet, at 'et godt og selvstændigt ældreliv' skal være ét særligt fokusområde i den kommende tid.

KL har i starten af 2019 præsenteret et debatoplæg, som bliver udgangspunktet for en række debatmøder hen over året 2019, hvor Sundheds- og Ældreudvalget rejser rundt i landet for diskutere fremtidens ældrepleje med kommunalpolitikere på området. Debatter, som i

slutningen af året skal munde ud i en række overordnede anbefalinger til det kommunale ældreområde målrettet kommuner, regering og andre relevante aktører.

”Ældreområdet er under et stort pres i kommunerne. De ældre er en gruppe med meget forskellige ønsker og behov, og det er vigtigt, at vi i kommunerne kan imødekomme dette. Men vi kan ikke løfte opgaven alene. Derfor vil vi gerne i dialog med frivillige og medarbejderorganisationer om, hvordan vi sammen skaber de bedste forhold for de ældre i kommunerne, ligesom vi også rigtig gerne vil i dialog med de ældre selv. De ved bedst af alle, hvad de ønsker sig af det offentlige,” siger Jette Skive.

Debatmøderne skal blandt andet tage afsæt i den store forskel i behov, som ældre i dag har afhængigt af deres alder. Hvordan kommunerne indretter mødet mellem borger og medarbejder mest hensigtsmæssigt bliver også sat til debat. Det samme gælder det vigtige samarbejde med de pårørende, og hvordan civilsamfundet aktivt selv kan spille ind i kommunens ældretilbud.

KOMMUNERNE OPRUSTER PÅ DET NÆRE SUNDHEDSVÆSEN

- › 71 kommuner har et sundhedshus, som bl.a. danner ramme om kommunens forebyggelsesindsats til borgere med kronisk sygdom
- › Heraf rummer mellem 30 og 35 af kommunernes sundhedshuse også praktiserende læger, øvrig praksissektor eller regionale funktioner, mens 39 sundhedshuse rummer frivillige organisationer
- › Omkring 9 ud af 10 kommuner har en eller flere sygeplejeklinikker, hvor borgerne kan komme og modtage sygepleje, fx sårskifte eller lign. i stedet for at sidde hjemme og vente på, at hjemmesygeplejersken skal komme

Nyt erhvervsfremmesystem med en stærkere kommunal rolle

Den 1. januar 2019 trådte et nyt og forenklet erhvervsfremmesystem i kraft. Det styrker fokus på virksomhedernes behov og giver kommunerne en nøglerolle.

”Det nye erhvervsfremmesystem er godt for både kommunerne og virksomhederne. Kommunerne har fået en central strategisk og udførende rolle. Og virksomhederne vil opleve et enklere og bedre erhvervsfremmesystem med en række gode og nye tilbud,” siger Leon Sebbelin, formand for KL’s Kultur-, Erhverv- og Planudvalg.

Måltrettet indsats bar frugt

Fremtidens erhvervsfremmesystem har været drøftet længe, og i økonomiforhandlingerne i 2018 var både regeringen og KL klar til at indgå en forståelse om et nyt og mere enkelt

erhvervsfremmesystem. Forståelsen dannede afsæt for, at regeringen og Dansk Folkeparti dagen efter indgik en politisk aftale, og den nye lov om erhvervsfremme kunne træde i kraft 1. januar 2019.

Kommunerne og KL har i løbet af 2018 arbejdet målrettet for at sætte de nødvendige kommunale aftryk på den politiske aftale om det nye erhvervsfremmesystem. I april 2018 anbefalede regeringens forenklingssudvalg, at den kommunale erhvervsservice skulle begrænses ved lov, og man ville forbyde al kommunal 1:1-vejledning til virksomheder.

HER SKAL DE SEKS NYE ERHVERVSHUSE OG FILIALER LIGGE



“Det nye erhvervsfremmesystem er godt for både kommunerne og virksomhederne. Kommunerne har fået en central strategisk og udførende rolle. Og virksomhederne vil opleve et enklere og bedre erhvervsfremmesystem med en række gode og nye tilbud.

Leon Sebbelin, formand for KL’s Kultur-, Erhverv- og Planudvalg

”Den model, der var på tegnebrættet i foråret 2018, begrænsede den kommunale erhvervsindsats markant eller fuldstændigt. Det var uspiseligt for kommunerne, og heldigvis endte vi med en model, hvor kommunerne også fremover vil være virksomhedernes naturlige lokale indgang. Samtidig styrkes den specialiserede erhvervsservice med de nye erhvervshuse,” siger Leon Sebbelin.

Lokal forankring og tværkommunale løsninger skaber resultaterne

Kommunerne, KKR og de tværkommunale erhvervshuse udgør sammen med den nye digitale erhvervsfremmeplatform kernen i den decentrale erhvervsindsats.

Kommunerne får ansvaret for grundlæggende erhvervsfremmeydelser – herunder 1:1-vejledning, lokal erhvervsudvikling og udvikling af lokale rammevilkår. Og væksthuse bliver erstattet af seks

nye tværkommunale erhvervshuse og seks filialer spredt over hele landet.

Erhvervshusene skal i modsætning til væksthuse tilbyde specialiseret vejledning og erhvervsfremmetilbud til alle typer af virksomheder i hele landet – og ikke alene til udvalgte virksomheder med stort vækspotentiale. Kommunerne får via KKR en central rolle for erhvervshusene. De enkelte KKR indgår årlige resultatkontrakter om konkrete mål og indsatser for erhvervshusene, varetager den samlede proces for udpegelse af erhvervshusenes bestyrelsesmedlemmer og skal indgå i udarbejdelsen af erhvervshusenes bidrag til den decentrale del af den samlede nationale erhvervsfremmestrategi.

Stærk og attraktiv turisme i fremtiden

Som en del af den nye lov om erhvervsfremme skal den kommunale turismefremmeindsats konsolideres i 15-25

destinationsselskaber inden udgangen af 2020. Det betyder, at turismefremmeindsatsen i højere grad sker i samarbejde mellem flere kommuner. Desuden bliver der etableret en destinationsudviklingspulje under Danmarks Erhvervsfremmestyrelse, hvor der årligt er øremærket 40 mio. kroner til turismeprojekter, som destinationsselskaberne kan søge.

Konsolideringen skal medvirke til, at vi i Danmark kan deltage i den internationale konkurrence om turisterne, så turismen fortsat kan bidrage til at skabe vækst, beskæftigelse og oplevelser i Danmark. Kommunerne får en helt central rolle med at varetage den samlede decentrale turismefremmeindsats i det nye turismefremmesystem. Og gennem de nye tværkommunale destinationsselskaber får kommunerne dermed også ansvaret for at udvikle stærke og attraktive destinationer i hele Danmark.

FRA FORSTÅELSE TIL LOV



Forenklet beskæftigelsesindsats sætter borgeren først

2018 blev et godt år på beskæftigelsesområdet. Arbejdsmarkedet sætter rekord. Og en bred kreds af Folketingets partier er omsider blevet enige om at forenkle beskæftigelsesindsatsen.

Beskæftigelsen har sat rekord næsten hver måned i 2018. Og i dag er flere end 2.750.000 personer i beskæftigelse. Det er det højeste antal i Danmarks historie.

Stort set alle kommuner oplever stigningen. Det skyldes selvfølgelig konjunkturerne. Men det skyldes også den indsats, som kommunerne hver dag leverer i mødet med borgeren. En indsats som nu har fået bedre betingelser for at lykkes.

Aftalen sikrer bedre rammer

Den 23. august 2018 indgik regeringen, Socialdemokratiet, Dansk Folkeparti, Radikale Venstre og Socialistisk Folkeparti

en politisk aftale om forenkling af beskæftigelsesindsatsen. Forenklingen er tiltrængt og indeholder mange aftryk fra kommunerne og de forslag, som KL sendte til beskæftigelsesministeren i 2017.

Med aftalen får kommunerne bedre mulighed for at fokusere på kerneopgaven: At levere en individuel og meningsfuld indsats, som bringer de ledige borgere tættere på arbejdsfællesskabet.

“Vi er sat i verden for at gøre en forskel – og det kan vi kun, hvis indsatsen har borgeren i centrum.”

Thomas Kastrup-Larsen, formand for KL's Arbejdsmarkeds- og Borgerserviceudvalg



AFTALEN OM EN FORENKLET BESKÆFTIGELSESIKTSATS

Hovedelementer i aftalen om en forenklet beskæftigelsesindsats:

- › Færre og mere enkle proceskrav
- › Ens regler om indsatsen på tværs af målgrupper
- › Flere digitale løsninger
- › Forsøgsordning med mere ansvar til udvalgte a-kasser
- › Fokus på kommunernes resultater gennem benchmarking.

Aftalen giver kommunerne bedre muligheder for at:

- › Sætte borgerne forrest og iværksætte en indsats, der virker
- › Lefvere bedre service til virksomhederne
- › Skifte fokus på jobcentre – fra regelorienteret til fokus på kerneopgaven
- › Sætte medarbejdernes faglighed i centrum
- › Sætte fokus på ny digitalisering som har fokus på kerneopgaven
- › Investere i en effektiv indsats.

“Forenklingen er ikke kun godt nyt for den ledige borger, som skal i arbejde – og for virksomhederne, som har brug for arbejdskraften. Det er også godt nyt for kommunerne og alle de dygtige medarbejdere i jobcentre, som hver dag kæmper for at gøre en forskel og hjælpe medborgere i arbejde,” siger Thomas Kastrup-Larsen, formand for KL's Arbejdsmarkeds- og Borgerserviceudvalg.

Færre proceskrav og større frihed

Aftalen indeholder færre og mere enkle proceskrav samt ens regler om indsatsen på tværs af målgrupper. Det er positivt.

Et element i aftalen, KL til gengæld er mindre glad for, er, at der bliver igangsat en forsøgsordning, hvor udvalgte a-kasser de første tre måneder får ansvaret for ledige borgere. KL er i tæt dialog med Beskæftigelsesministeriet og a-kasserne og arbejder for, at ordningen ikke skaber uklarhed om, hvor ansvaret for den enkelte ledige ligger – og dermed forringer kommunernes mulighed for at sikre en tidlig og effektiv indsats.

Aftalen indeholder også en ny model for benchmarking af kommunernes resultater. KL er enig i, at der skal være åbenhed om og fokus på resultater, men det er vigtigt, at det så også er det, kommunerne faktisk måles på – og ikke på firkantede proceskrav. Det er også vigtigt,

at benchmarkingen er retvisende. KL har kritiseret beskæftigelsesministerens benchmarking for at udelade væsentlige grupper af modellen, fordi det giver et skævt billede af den enkelte kommunes resultater.

Banen er kridtet op – lad os spille på den

Der venter en vigtig opgave for alle i kommunerne, som skal arbejde for at gribe de muligheder, der ligger i mere enkle regler på beskæftigelsesområdet. Det handler om en million borgere og 100 mia. kr. årligt til forsørgelsesydelse. Og det handler om vækst og velfærd.

“Vi er sat i verden for at gøre en forskel – og det kan vi kun, hvis indsatsen har borgeren i centrum. Jeg tænker ofte på Buster Holm, der blev ansat fem timer om ugen på Aalborg Portland og sagde til mig: Det er dejligt at få en lønseddel efter seks år på kontanthjælp – men det vigtigste er, at min 9-årige datter nu kan sige i skolen ‘Min far arbejder på Aalborg Portland’”, siger Thomas Kastrup-Larsen.

BESKÆFTIGELSESAFTALEN BLIVER TIL

Aftalen udmøntes via lovgivning i folketingsåret 2018/19 og forventes at træde i kraft den 1. juli 2019.

April 2017

KL præsenterer et indspil til “En forenklet og mere effektiv beskæftigelsesindsats”. Indspillet blev udarbejdet på baggrund af et intensivt forløb sammen med kommunerne.

August 2018

Politisk aftale om forenkling af beskæftigelsesindsatsen bliver indgået.

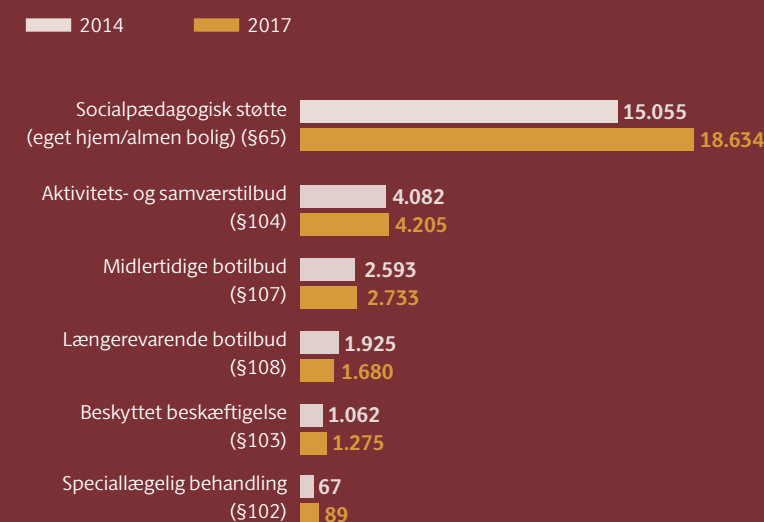
APR 2017 MAJ 2017 JUN 2017 JUL 2017 AUG 2017 SEP 2017 OKT 2017 NOV 2017 DEC 2017 JAN 2018 FEB 2018 MAR 2018 APR 2018 MAJ 2018 JUN 2018 JUL 2018 AUG 2018

November 2017

Regeringen præsenterer sit udspil om forenkling af beskæftigelsesindsatsen.



UDVIKLING I ANTAL MODTAGERE VISITERET MED PSYKISK LIDELSE FORDELT PÅ SEKS INDSATSER (2014 OG 2017)



Note: Udviklingen dækker følgende paragraffer i Serviceloven: §§ 85, 102, 103, 104, 107 og 108.
Kilde: Egne beregninger på baggrund af registerdata fra Danmarks Statistik og Sundhedsdatastyrelsen.

“En stærk regional psykiatri kombineret med en stærk kommunal indsats er nøglen til at løfte den samlede indsats for borgere med psykiske vanskeligheder. De to sektorer er tæt forbundne, og hvis vi skal give borgerne den bedst mulige indsats, kræver det et bredt løft.

Joy Mogensen, formand for KL's Socialudvalg

Markant flere med psykiske vanskeligheder søger støtte i kommunerne

Derfor forsøger kommunerne og KL løbende at sætte fokus på det store behov for en permanent økonomisk prioritering af driften i kommunerne og antallet af sengepladser i regionerne. Det er afgørende for at kunne løfte indsatsen og dermed sikre, at mennesker med psykiske vanskeligheder kan modtage den rette støtte og behandling.

Antallet af mennesker, der som følge af psykiske vanskeligheder får hjælp af kommunen til at mestre hverdagen, stiger markant.

På bare tre år er antallet steget med hele 17 procent. Det betyder, at der i 2017 var knap 25.500 danskere over 18 år, der modtog en af de primære ydelser under Serviceloven til mennesker med psykiske vanskeligheder.

Også blandt landets børn og unge er der på bare syv år sket en fordobling i andelen, der har fået en psykiatrisk diagnose fra børnepsykiatrien. Det stiller store krav til kommunernes tilbud, og det sætter økonomien under pres.

Flere skal hjælpes tidligere

KL præsenterede derfor i foråret 2018 et indspil til regeringens nationale psykiatrihandlingsplan med klare anbefalinger til, hvad der skal til for at styrke området.

Med indspillet peger KL på, at der er behov for et generelt løft af behandlingsindsatsen. Samtidig skal der ske et massivt økonomisk løft af de kommunale indsatser, så flere kan hjælpes tidligere og modtage en virkningsfuld indsats i kommunalt regi.

“En stærk regional psykiatri kombineret med en stærk kommunal indsats er nøglen til at løfte den samlede indsats for borgere med psykiske vanskeligheder. De to sektorer er tæt forbundne, og hvis vi skal give borgerne den bedst mulige indsats, kræver det et bredt løft”, siger Joy Mogensen, formand for KL's Socialudvalg.

Psykiatriplan kommer ikke i mål

Samme efterår fremlagde regeringen sin længe ventede psykiatriplan. En plan, som indeholder mange gode elementer – herunder et stort og nødvendigt fokus på den tidlige og forebyggende indsats, som allerede fylder meget i kommunerne. Til gengæld kommer regeringens psykiatriplan ikke i mål i forhold til at løse den store kapacitetsudfordring i psykiatrien.

17 pct.

stigning i antallet af mennesker, der som følge af psykiske vanskeligheder får hjælp af kommunen til at mestre hverdagen.

Kilde: KL og Danmarks Statistik

“Der er et grundlæggende problem med manglende kapacitet i psykiatrien, som betyder, at rigtig mange mennesker indlægges akut eller erklæres færdigbehandlede uden at være det. Hvis vi skal fremtidssikre psykiatrien, kræver det en klar og permanent økonomisk prioritering af driften i kommunerne og antallet af sengepladser i regionerne, så vi på tværs af sektorer kan løfte indsatsen,” siger Joy Mogensen.

Derfor har KL sammen med Danske Regioner i efteråret 2018 opfordret regeringen til at konvertere 150 særlige pladser i psykiatrien med kommunal visitation og primært kommunal finansiering til ordinære sengepladser i psykiatrien. Pladserne er beregnet til de mest udsatte borgere, men står for en stor dels vedkommende tomme hen.

Ved at ændre pladserne til ordinære behandlingspladser i psykiatrien sikres der adgang til længerevarende indlæggelsesforløb i behandlingspsykiatrien for de samme udsatte borgere på botilbud. Borgere, som i dag ikke har et tilstrækkeligt behandlingstilbud, og som ikke kan profitere ved de særlige pladser, sådan som det var tiltænkt. Samtidig kan de mange penge, der i dag trækkes ud af socialpsykiatrien for at finansiere de særlige, men

ofte tomme pladser, fastholdes i socialpsykiatrien og dermed bruges til betaling af den daglige støtte og hjælp, som en stigende gruppe af borgere modtager fra socialpsykiatrien.

Forslaget om at konvertere de særlige pladser til ordinære psykiatriske sengepladser har fået stor opbakning fra blandt andre Bedre Psykiatri, Ergoterapeutforeningen og Danske Patienter.

KL vil genopfinde socialpolitikken

2019 kommer for KL til at stå i blandt andet socialpolitikken tegn. KL har nemlig besluttet, at et af indsatsområderne i den kommende tid skal være arbejdet med at bringe socialpolitikken højere op på den nationale dagsorden og understøtte og bidrage til en vigtig debat om socialpolitikken rolle i dagens Danmark.

“I den kommende tid vil KL stille sig i front for en tydelig socialpolitik, der tager sit afsæt i, at alle borgere skal have mulighed for at leve det bedst mulige liv ud fra den enkeltes potentialer og forudsætninger. Som borger skal man opleve at modtage den rette støtte, når behovet opstår,” siger Joy Mogensen.

Kommunale erfaringer samt god ledelse og styring skal i spil på børne- og ungeområdet

I 2018 er der blevet skabt et stærkt grundlag for at styrke kvaliteten på tværs af børne- og ungeområdet. Med en ny dagtilbudslov og en ny start for folkeskolen arbejder kommunerne videre med at styrke sammenhængen, kvaliteten og bringe de gode erfaringer i spil.

Børn og unge tilbringer i dag størstedelen af deres vågne timer i dagtilbud eller skole. Derfor er det afgørende, at de, hvad enten de er i dagpleje, vuggestue, børnehave, folkeskole eller på en ungdomsuddannelse, trives og har mulighed for at udvikle sig og lære for resten af livet.

"I dagtilbud og folkeskolen mødes børn på tværs af sociale skel. Vi skal sørge for, at alle børn får forudsætningerne for at lykkes – både i den hverdag, de er i her og nu, men også i deres ungdoms- og voksenliv. Det er først og sidst dem, det handler om," siger Thomas Gyldal Petersen, formand for KL's Børne- og Undervisningsudvalg.

KL vil styrke arbejdet med at fremme videndeling på tværs af kommuner om gode indsatser på dagtilbuds- og skoleområdet.

"Vi skal tænke hele vejen rundt. Børn, unge og forældre skal høres og inddrages. Lærernes og pædagogernes faglighed skal sættes i spil i dialog med kollegaer og ledelse – og altid spejlet op mod kommunalbestyrelsens beslutninger. En forudsætning for den dialog er bedre viden og data om kvalitet. Der er behov for at dele gode erfaringer, hvis vi skal lykkes med

at danne og uddanne alle børn og unge," siger Thomas Gyldal Petersen.

Ny dagtilbudslov er et skridt i den rigtige retning – men ikke nok

Den 1. juli 2018 trådte den nye dagtilbudslov med en styrket pædagogisk læreplan i kraft. Det er et væsentligt skridt for at realisere ambitionen om det gode børneliv.

For kommunerne kommer dagtilbudsloven bl.a. til at betyde et styrket fokus på de pædagogiske læringsmiljøer, hvilket er et godt afsæt for arbejdet med en tidlig indsats og overgang til skole.

Kommunerne skal være i mål med den styrkede pædagogiske læreplan 1. juli 2020. KL understøtter kommunernes arbejde med at realisere aftalen gennem bl.a. et partnerskab for 27 kommuner. Ligesom det er et emne, kommunerne drøftede og udvekslede erfaringer om på KL's dagtilbudskonference i maj 2018 og på Børn & Unge Topmødet i januar 2019.

Men det er ikke nok. Kvaliteten svinger for meget i de kommunale dagtilbud, og der er ikke forsket nok i sammenhængen mellem effekt og indsats på småbørnsområdet i Danmark. Derfor

“Vi skal finde fælles fodslag mellem lærere, pædagoger, ledere og arbejdsgivere og have meget mere fokus på alt det gode, der allerede foregår – og lære af det og af hinanden.

Thomas Gyldal Petersen, formand for KL's Børne- og Undervisningsudvalg



91 pct.

af børn under 2 år, 97,1 pct. af børn på 3 år, og 98,1 pct. af børn på 4 år og frem går i dagtilbud. Det giver et godt afsæt for at lykkes med en tidlig indsats.

European Commission (2018): Education and Training monitor 2018 – Country analysis.

Høj skoletrivsel

for alle elever i både ind-, mellem- og udskolingen, og udviklingen har været stabil fra 2015 til 2017.

VIVE (2017): Elevernes oplevelser af skolen i folkeskolereformens tredje år – En kortlægning.

95 pct.

af forældrene er glade for deres børns folkeskole og mener, at deres børn trives og bliver passende udfordret.

VIVE (2017): Forældres oplevelser af skolen i folkeskolereformens tredje år – Kommenteret tabelrapport.

arbejder KL for, at der kommer yderligere indsigt i, hvad der kendetegner god kvalitet, og hvordan man lokalt kan følge udviklingen.

Justering af folkeskolereformen giver frihed og ansvar til kommunerne

I september 2018 lancerede regeringen et nyt folkeskoleudspil, og i januar 2019 indgik forligskredsen en politisk aftale om at justere folkeskolereformen.

Aftalen betyder blandt andet, at de yngste elever får en kortere skoledag, og at kommunerne og folkeskolerne får mere frihed til lokalt at tilrettelægge skoleugen for de øvrige klassetrin. Der vil nemlig være mulighed for at konvertere op til to timer af den understøttende undervisning til fx flere voksne i undervisningen. Dermed vil der fortsat være understøttende undervisning på alle klassetrin.

"Det er godt, at fagtimerne ikke er blevet øget yderligere på bekostning af den understøttende undervisning. Samtidig er

det vigtigt, at kompetencen til at konvertere understøttende undervisning fortsat ligger hos os i kommunalbestyrelserne, så vi kan fastholde et fælles højt ambitionsniveau for alle kommunens skoler," siger Thomas Gyldal Petersen.

Regeringens forslag om selvstyrende skoler er desuden droppet i den endelige aftale. Dermed vil ansvaret for folkeskolen fortsat ligge hos kommunerne. Det er helt afgørende, fordi det er kommunerne, der kan skabe sammenhæng for alle kommunens børn og se på tværs af skoler og indsatser.

KL ser frem til at drøfte økonomien og pointerer, at det er helt væsentligt, at ændringerne er fuldt finansierede. Desuden advarer KL mod for mange dokumentationskrav.

"Skolelederens vigtigste opgave er i samspil med lærere og pædagoger at sørge for, at skoledagen bliver bedst mulig for alle elever," siger Thomas Gyldal Petersen.

Ny start for fællesskabets skole

Folkeskolen skal være det naturlige førstevalg. Den ambition deler KL og kommunerne med Danmarks Lærerforening og lærerne. Og det er udgangspunktet for Ny Start-samarbejdet, som blev igangsat i kølvandet på overenskomstforhandlingerne i 2018. Arbejdet med Ny Start intensiveres i 2019.

"Vi skal finde fælles fodslag mellem lærere, pædagoger, ledere og arbejdsgivere og have meget mere fokus på alt det gode, der allerede foregår – og lære af det og af hinanden. Jeg glæder mig meget," siger Thomas Gyldal Petersen.

Fremtidens ungeindsats er kommunernes

Et massivt kommunalt pres har sikret, at alle kommuner nu får plads i bestyrelserne til den nye Forberedende Grunduddannelse – FGU. Det er afgørende for, at kommunerne kan sikre en helhedsorienteret indsats for de unge, der har svært ved at finde fodfæste i et uddannelsesforløb eller i et job.

For alle, der arbejder med at få unge i uddannelse eller job, bliver 2019 et skel-sættende år. Med Folketingets reform af ungeområdet – "Aftale om bedre veje til uddannelse og job" – er der sat en klar og ambitiøs politisk vision for ungeområdet.

Målet er, at alle 25-årige skal være i uddannelse eller job i 2030, og det politiske og økonomiske ansvar for at sikre en mere helhedsorienteret indsats for landets unge har Folketinget meget rigtigt

“Vi har en succes, når vi lykkes med, at de unge oplever, at kommunen og uddannelsesinstitutionen taler samme sprog og arbejder ud fra samme mål.”

Thomas Gyldal Petersen, formand for KL's Børne- og Undervisningsudvalg

lagt hos kommunalbestyrelserne. Kommunerne skal sikre en sammenhængende ungeindsats i den enkelte kommune på tværs af uddannelses-, beskæftigelses- og socialindsatsen. Der er ikke fastsat krav til, hvordan kommunerne organiserer indsatsen, men målet er at få skabt en tværgående kommunalt forankret indsats omkring den unge.

KKR har placeret de nye FGU-institutioner
Et af initiativerne i reformen af ungeområdet er en ny Forberedende Grunduddannelse – den såkaldte FGU – som er målrettet unge, som ikke har gennemført eller er i gang med en ungdomsuddannelse, og som heller ikke er i beskæftigelse.

"Hvis vi skal lykkes med den meget vigtige opgave, som kommunalbestyrelserne nu har fået, skal de unge opleve, at ungeindsatser og FGU-institutioner fremstår som en helhed og gerne med en fælles stemme. Vi har en succes, når vi lykkes med, at de unge oplever, at kommunen og uddannelsesinstitutionen taler samme sprog og arbejder ud fra samme mål," siger Thomas Gyldal Petersen, formand for KL's Børne- og Undervisningsudvalg.

For at sikre at de nye institutioner blev placeret hensigtsmæssigt, bad ministeren i foråret 2018 KKR og kommunerne om bistand til at placere de nye institutioner. Der er siden lagt et rigtig stort arbejde både politisk og administrativt i at få de nye FGU-institutioner og dækningsområder på plads.

Kommunerne har kæmpet for bestyrelsespladser

Dørene til de 27 nye FGU-institutioner åbner til august 2019. Men vejen for at nå dertil har været svær og har krævet et stort fælles pres fra kommunerne efter en principbeslutning fra undervisningsminister Merete Riisager om at fratage kommunerne muligheden for flertal i de midlertidige FGU-bestyrelser.

Muligheden for kommunalt flertal var ellers en klar og bærende del i den politiske aftale og en afgørende forudsætning for,



at kommunerne og KL kunne bakke op om FGU-konstruktionen, som indebærer en betydelig kommunal medfinansiering på 65 pct. af tilbuddet.

KL modtog i efteråret 2018 adskillige breve og opkald fra kommunerne, der var utilfredse med den manglende indflydelse i de nye bestyrelser. Også KL sendte adskillige breve til undervisningsministeren for at udtrykke dyb bekymring over, at ministeren pludselig skiftede kurs i forhold til FGU-bestyrelserne.

Efter måneders kritik fra kommunerne og KL blev loven omkring bestyrelserne for

FGU ændret, således at alle kommuner nu får plads i FGU-bestyrelserne. Derudover bliver der ændret i vedtægterne, så eksempelvis beslutninger om institutionernes økonomi kræver 2/3 flertal i bestyrelserne.

KL har efterfølgende inviteret de øvrige parter i bestyrelserne til en løbende dialog for at sikre et godt samarbejde fremover.

DEN FORBEREDENDE GRUNDUDDANNELSE (FGU)

Forberedende Grunduddannelse (FGU) er et af initiativerne i reformen af ungeområdet "Aftale om bedre veje til uddannelse og job", som regeringen og en række politiske partier indgik i 2017.

FGU er målrettet unge under 25 år, som ikke har gennemført eller er i gang med en ungdomsuddannelse, og som heller ikke er i beskæftigelse. Uddannelsen forventes at få tre spor:

- > AGU – almen grunduddannelse
- > PGU – produktionsgrunduddannelse
- > EGU – erhvervsgrunduddannelse

Med FGU sammenlægges en række eksisterende tilbud for unge under 25 år. Det gælder produktionsskoleforløb, kombineret ungdomsuddannelse (KUU), erhvervsgrunduddannelse (EGU), almen voksenuddannelse (AVU), forberedende voksenundervisning (FVU) og ordblindeundervisning for voksne (OBU) under 25 år.

De første elever forventes at starte i Forberedende Grunduddannelse til august 2019.

NYT PARTNERSKAB SKAL HJÆLPE UNGE I UDDANNELSE ELLER JOB

Med "Aftale om bedre veje til uddannelse og job" fra efteråret 2017 og den efterfølgende lovudmøntning har kommunerne fået ansvaret for at støtte alle unge under 25 år, indtil den unge har gennemført en ungdomsuddannelse og/eller har opnået fast tilknytning til arbejdsmarkedet.

Det skal ske ved at sikre en koordinering af den samlede ungeindsats i den enkelte kommune på tværs af uddannelses-, beskæftigelses- og socialindsatsen.

KL og Undervisningsministeriet har derfor igangsat et partnerskab sammen med 11 kommuner for at understøtte dem i lokalt at realisere de politiske intentioner om den kommunale ungeindsats og for at indsamle og formidle viden og gode erfaringer til landets andre kommuner.

De deltagende kommuner er Assens, Esbjerg, Guldborgsund, Høje-Taastrup, Ishøj, Jammerbugt, Køge, Lolland, Nordfyn, Skanderborg og Slagelse.

Kommunerne sætter dataetik i centrum

Den teknologiske udvikling accelererer, og det giver mulighed for at styrke den borgernære service. Kommunerne og KL har derfor sat øget fokus på etikken omkring brugen af borgernes data og brugen af ny teknologi.

4,3

mio. borgere bruger i dag digital selvbetjening og Digital Post.

Danmark er blandt de bedste i verden til offentlig digitalisering. Det skyldes især den store opgave, som kommunerne har løftet med at få mere end 4,3 mio. borgere til at bruge digital selvbetjening og Digital Post. Og det skyldes det store arbejde, kommunerne har lagt i at hjælpe de borgere, der har svært ved at forstå og benytte de digitale løsninger.

Ny teknologi og brug af data har aktualiseret spørgsmålet om dataetik, og hvilke data det er relevant at bruge i den offentlige sektor. Kommunerne har derfor skærpet fokus på, hvordan brugen af data kan sikre en bedre og mere personlig service til borgerne, der samtidig tager højde for borgerens behov for og krav om privatliv.

“Spørgsmålet er ikke længere, hvad man kan, men hvad man vil. Vi skal turde drøfte de perspektiver og dilemmaer, der opstår, når teknologi i højere grad bliver en del af velfærdstilbuddene.

Thomas Kastrup-Larsen, formand for KL's Arbejdsmarkeds- og Borgerserviceudvalg

”Borgernes tillid til den måde, vi behandler deres oplysninger, er afgørende for, at kommunerne kan fortsætte den digitale omstilling. Vi skal passe på borgerens data, og vi skal sørge for at stille de etiske

spørgsmål, når vi tager ny teknologi i brug. Hvis vi kun ser på potentialet for velfærdsforbedringer, risikerer vi at stirre os blinde på de dilemmaer og udfordringer, som også er en del af pakken, når ny teknologi introduceres. Det må ikke ske,” siger formand for KL's Arbejdsmarkeds- og Borgerserviceudvalg, Thomas Kastrup-Larsen.

Seks dataetiske principper

Derfor har KL lavet et forslag til seks dataetiske principper for, hvordan man skal behandle data om borgerne. De sætter blandt andet fokus på vigtigheden af, at den data, der bruges, skal være relevant og skabe merværdi for kommunens opgaveløsning, ligesom borgernes rettigheder skal være i centrum. De dataetiske principper skal drøftes, udfordres og kvalificeres i dialog med borgere, virksomheder og fagfolk. Derfor planlægger KL at afholde udfordringsmøder i begyndelsen af 2019, hvor principperne vil blive sat under kritisk lys.

KL og kommunerne har også arbejdet med at sikre borgernes fortsatte tillid til kommunernes håndtering af data ved at arbejde for at give borgerne bedre adgang til at se egne data. Der er enighed om en fælleskommunal vision om, at borgerne både skal kunne forstå, bidrage til og anvende egne data.

KL'S BUD PÅ SEKS DATAETISKE PRINCIPPER:

Og kommunerne er nu gået i gang med at give borgerne mulighed for at have overblik over de sager, som kommunerne behandler om dem. Fem kommuner afprøver i første omgang metoden, hvorefter alle kommuner kommer på. Projektet skal give viden om og anbefalinger til, hvordan hele sektoren kan gennemføre den betydelige omstilling, som det kræver at give bedre adgang til data.

Teknologi skal skabe værdi

KL iværksatte i 2018 programmet ”Kommunernes Teknologispring”, som skal understøtte og videndele om kommunernes arbejde med ny teknologi i udviklingen af fremtidens velfærd. Programmet har kortlagt, hvilke potentialer og perspektiver nye teknologier kan have for kommunerne på de enkelte fagområder. Efterfølgende har KL sammen med 43 forskellige kommuner igangsat ni pilotprojekter, hvor nye teknologier undersøges eller afprøves i praksis på velfærdsområderne.

”Det har hele tiden været vigtigt for KL, at det ikke bare bliver en omfavnelser af de mange muligheder, teknologi kan give os. Rigtig meget kan efterhånden lade sig gøre, så spørgsmålet er ikke længere, hvad man kan, men hvad man vil. Vi skal turde drøfte de perspektiver og dilemmaer, der opstår, når teknologi i højere grad bliver en del af velfærdstilbuddene,” siger Thomas Kastrup-Larsen.

Et af projekterne handler fx om at bruge ny teknologi til at styrke og udfordre de unges viden og overvejelser, når de skal vælge ungdomsuddannelse. Og et andet projekt fokuserer på, hvordan kommunerne kan bruge kunstig intelligens til at analysere data, som medarbejdere, der arbejder med sagsbehandling, kan bruge som beslutningsstøtte.

1
Information om brug af data om den enkelte borger skal være letforståelig og tilgængelig.



2
Kommunerne skal have de nødvendige rammer for at bruge data til at yde god service for borgere og virksomheder.



3
Data skal være relevant og skabe merværdi for kommunens opgaveløsning.



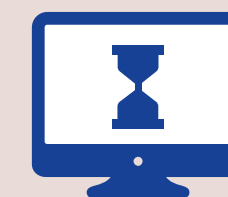
4
Data om den enkelte borger skal behandles fortroligt og med integritet.



5
Borgernes rettigheder og reaktionsmuligheder skal i centrum.



6
Der skal være adgang til data så kort tid som muligt.



NYE DATABESKYTTELSESGREGLER ER TRÅDT I KRAFT

2018 har i særdeleshed handlet om databeskyttelse. EU's databeskyttelsesforordning trådte i kraft, og Danmark fik en ny databeskyttelseslov.

De nye databeskyttelsesregler stiller nye krav til kommunerne, fordi borgernes rettigheder i højere grad er kommet i centrum. Kommunerne skal bl.a. være klar til at oplyse borgerne om, hvad deres data bliver brugt til, ligesom den stiller nye krav til håndtering af sikkerhedsbrud.

Kommunerne har styrket deres fokus på informationssikkerhed. Og det fælleskommunale program i KL om informationssikkerhed og implementering af databeskyttelsesforordningen understøtter det øgede fokus på informationssikkerhed. Der er fx udarbejdet værktøjer til det lokale sikkerhedsarbejde, sikret videndeling mellem kommuner, arbejdet med kampagner for øget opmærksomhed på informationssikkerhed blandt alle medarbejdere. Til sidst gennemføres der en årlig måling om status på kommunernes sikkerhedsarbejde for at forme det videre fælles arbejde på de områder, hvor kommunerne oplever størst behov.



Fokus på integrationsindsatsen fastholdes

Selvom antallet af nyttilkomne flygtninge er faldet markant, er beskæftigelsesopgaven i kommunerne fortsat omfattende. Særligt ikke-vestlige kvinders vej til arbejdsmarkedet og modvirkning af tendenser til parallelsamfund i udsatte boligområder har haft stort fokus i 2018 og vil også have det fremover.

Markant flere flygtninge har fået fodfæste på arbejdsmarkedet de seneste år. Med to- og trepartsaftalerne fra 2016 mødes flygtninge i dag som jobparate og tilbydes en virksomhedsrettet indsats fra dag ét. Det har resulteret i, at andelen af jobparate i dag ligger på 71 pct. mod kun 11 pct. i juli 2016.

Den tilgang, kombineret med et målrettet og intensivt arbejde i kommunerne, har medvirket til, at 45 pct. af alle flygtninge og familiesammenførte, der har været i Danmark i tre år, nu er kommet i job. For et år siden var blot en tredjedel i job efter tre år i landet.

Men kommunerne har stadigvæk en stor beskæftigelsesopgave for de flygtninge og indvandrere, for hvem det endnu ikke er lykket at komme i job.

”Der er grund til at være stolte af de resultater, vi har leveret i kommunerne. Men tiden er ikke til at slække på indsatsen. Det er helt afgørende, at vi fastholder fokus og får flest mulige i job hurtigst muligt. Vores mange positive erfaringer fra de nyttilkomne kan med fordel udbredes til andre målgrupper, som har været i landet længe og stadigvæk har sproglige og kulturelle barrierer,” siger Thomas Kastrup-Larsen, formand for KL’s Arbejdsmarkeds- og Borgerserviceudvalg.

Mere fokus på indvandrerkvinders beskæftigelse

Netop gruppen af indvandrere, som har været i landet længe – herunder særligt indvandrerkvinder – er hovedfokus i det integrationsudspil, som KL lancerede i 2018.

Udspillet tager udgangspunkt i og er bygget op omkring de mange vigtige erfaringer, som kommunerne har gjort sig, i årene efter to- og trepartsaftalerne blev indgået. Det er blevet til 40 konkrete anbefalinger til både Folketinget samt lokalpolitikkerne og til de, der arbejder konkret med integration i kommunerne.

En af de centrale anbefalinger er, at kommunerne skal lære af erfaringerne fra de seneste års integrationsindsats for nyankomne flygtninge, hvor begrænset sprog og arbejdsmarkedserfaring ses som et vilkår mere end en barriere – og hvor alle som udgangspunkt ses som jobparate.

Derfor anbefaler KL, at ikke-vestlige indvandrere, som har været i Danmark i en længere periode, mødes med samme krav og forventninger som dem, der kommer til landet i dag. De skal have samme indsats med fokus på virksomhedsrettede forløb, og det bør gælde for både mænd og kvinder.

Derfor har KL besluttet, at et vigtigt fokusområde i den kommende tid netop skal være at understøtte kommunerne i at få flere indvandrerkvinder i beskæftigelse.

Modvirkning af parallelsamfund

Ved at sætte fokus på den gruppe af indvandrere, som har været i landet længe,

sætter KL også et vigtigt fokus på bekæmpelsen af parallelsamfund.

Det samme gjorde regeringen, da den i 2018 fremlagde et meget omtalt udspil om afvikling af ghettoer og opgør med parallelsamfund under navnet ”Ét Danmark uden parallelsamfund – Ingen ghettoer i 2030”.

Frem mod ghettopakkens vedtagelse i efteråret 2018 har kommunerne og KL i en række høringssvar og i dialogen med regeringen udtrykt stor undren og skepsis over for flere elementer i udspillet. Blandt andet finansieringen af udspillet og de elementer, der lægger op til statslig overtagelse af opgaver og beslutningskompetence, der i dag ligger hos kommunerne. Det gælder eksempelvis i forhold til dårligt præsterende folkeskoler, ministerens mulighed for fuldt at afvikle boligområder og forslaget om at give ghettorepræsentanter særlige kompetencer til at fremsætte forslag for kommunalbestyrelserne.

”Overordnet er det positivt, at regeringen tager fat om den samfundsudfordring, der ligger i fremvæksten af parallelsamfund. Selvom kommunerne og KL på en række punkter ikke har været enige i regeringens forslag til behandling, er vi enige i diagnosen, og kommunerne er naturligvis klar til at løfte vores del af opgaven med

udgangspunkt i den lovpakke, der nu er vedtaget. Det skal vi gøre på en måde, der giver mening i det enkelte boligområde,” siger Thomas Kastrup-Larsen.

Parallelsamfund risikerer at flytte til andre områder

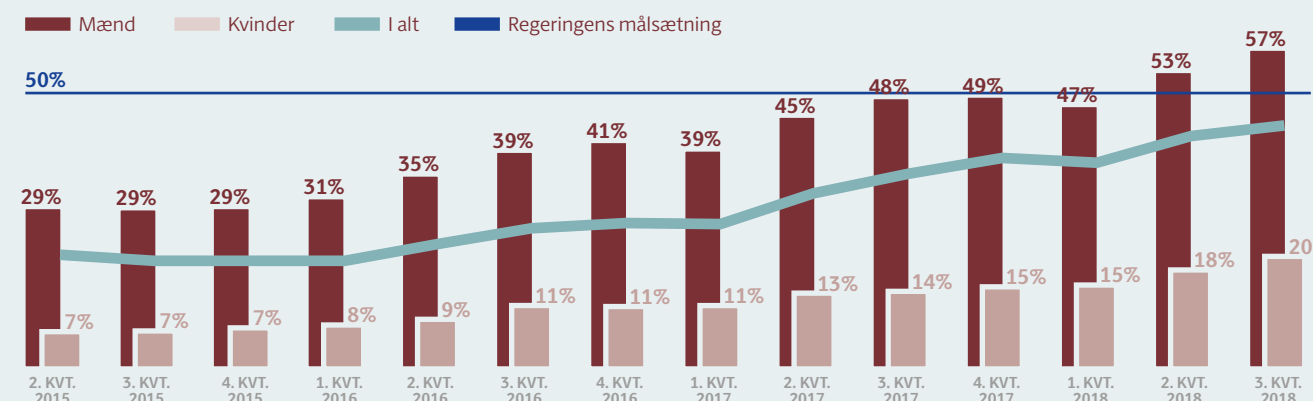
Der er blandt andet vedtaget forskellige tiltag, der skal ændre beboersammensætningen i de udsatte boligområder. Ét greb er kravet om, at de såkaldte hårde ghettoområder skal nedbringe andelen af almene familieboliger til 40 pct. inden 2030. Gode og billige boliger risikerer visse steder at skulle rives ned eller sælges med en større genhusningsopgave til følge.

Dette, sammen med skærpede regler for udlejning og kommunal boliganvisning, vil sprede udsatte borgere – uden job, med lav uddannelse, lav indkomst eller en kriminel løbebane til andre boligområder. KL har overfor regeringen påpeget risikoen for, at nye uheldsmæssige bosættninger kan opstå i kølvandet på dette.

”Vi risikerer reelt, at problematikken omkring parallelsamfund forskubbes til andre områder frem for at blive løst. Det kan ingen være tjent med. Derfor vil kampen mod parallelsamfund fylde meget i KL’s arbejde det kommende år,” siger Thomas Kastrup-Larsen.

UDVIKLINGEN I ANDELEN AF FLYGTNINGE OG FAMILIESAMMENFØRTE TIL FLYGTNINGE DER ER KOMMET I ARBEJDE

Hele 45 pct. af de 21-64-årige flygtninge og familiesammenførte til flygtninge er i lønmodtagerbeskæftigelse efter tre års ophold i Danmark i 3. kvartal 2018.



Kilde: Integrationsbarometer.dk / Udlændinge- og Integrationsministeriets udlændingedatabase, IMLON02.

Den grønne omstilling i kommunerne er kommet under pres

En ny lov ændrer på rammerne for fjernvarme og presser omstillingen til grøn energi i kommunerne. KL er gået aktivt ind i sagen for at sikre fortsat gode og kollektive løsninger på området – det samme gør sig gældende i forhold til kystsikring.

Regeringen vedtog i december 2018 et lovforslag, der ændrer grundlæggende på rammerne for fjernvarme og gør det sværere at sikre den grønne omstilling i kommunerne. Derudover risikerer den også at føre til højere varmeregninger for forbrugerne.

Med loven har regeringen bl.a. afskaffet muligheden for at forpligte nye forbrugere til at tilslutte sig fjernvarmen. Det skaber usikkerhed om grundlaget for de investeringer, som udrulning af fjernvarme kræver, ligesom det kan blive sværere for fjernvarmeværker at sikre forsyningen overalt i landet.

Der skal nu tages stilling til, hvorvidt nuværende fjernvarmebrugere fortsat skal være forpligtet til at forblive fjernvarmekunder. Hvis der ændres på disse vilkår, risikerer man, at nogle forbrugere forlader ordningen for at sætte individuelle løsninger. Det vil efterlade andre med den fælles og nu dyrere regning.

”De kollektive forpligtelser, vi har i dag, betyder, at vi som samfund giver hinanden håndslag på at vælge en løsning, som giver en stabil og rimelig fjernvarmeforsyning. Herudover bidrager fjernvarmen til en grøn omstilling af

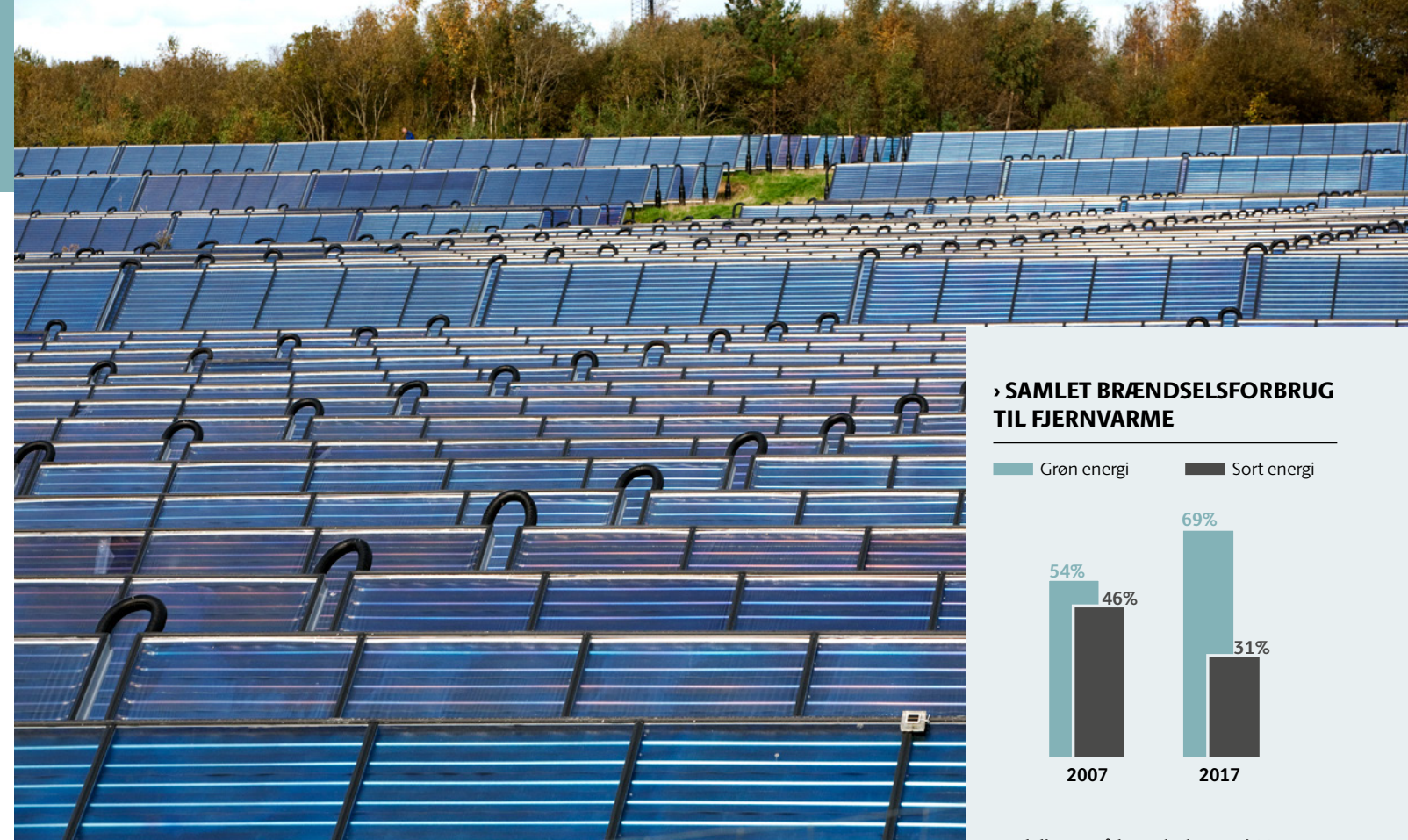
vores energiforsyning, og det risikerer vi at sætte over styr. Derfor har kommunerne og KL løbende appelleret til Christiansborg om at lave en grundig analyse af konsekvenserne, hvis man også ændrer rammerne for de eksisterende fjernvarmekunder,” siger Jacob Bjerregaard, formand for KL’s Miljø- og Forsyningsudvalg.

Fælles løsninger på kystsikring bør styrkes
Indenfor kystsikring har der også været fokus på at styrke de gode løsninger. For at gøre borgernes muligheder for selv at foretage kystsikring bedre og mere smidige, blev myndighedsansvaret for kystsikring i efteråret 2018 samlet hos én offentlig myndighed – nemlig kommunerne. Siden har KL arbejdet for, at kystsikringsprojekter primært ses i sammenhæng med hinanden, og at kommunerne får flest mulige redskaber og størst muligt råderum til netop at kunne skabe sammenhæng på dette nye kommunale ansvarsområde.

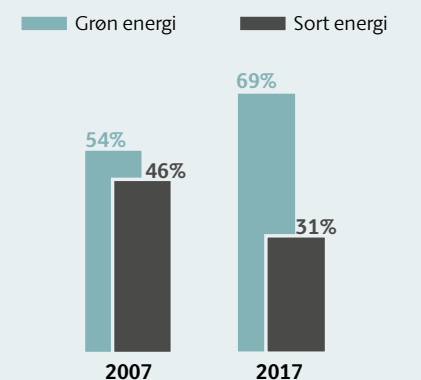
Med lovændringerne har de enkelte ejere fået større mulighed for at beskytte deres ejendom fx ved at lave en stenkastning. Men disse individuelle løsninger flytter imidlertid ofte blot problemet videre til naboen, der så udsættes for erosion.

“De kollektive forpligtelser, vi har i dag, betyder, at vi som samfund giver hinanden håndslag på at vælge en løsning, som giver en stabil og rimelig fjernvarmeforsyning.

Jacob Bjerregaard,
formand for KL’s Miljø- og Forsyningsudvalg



› SAMLET BRÆNDELSFORBRUG TIL FJERNVARME



Fordelingen på brændselstyper i 2017 var:

Grøn energi	
› Skovflis	17 pct.
› Træpiller	14 pct.
› Affald – bionedbrydeligt	11 pct.
› Halm	10 pct.
› Affald – ikke nedbrydeligt	9 pct.
› Solenergi, geotermi, bioolie, el og varmepumper	4 pct.
› Biogas	2 pct.
› Træaffald	2 pct.
Sort energi	
› Naturgas	19 pct.
› Kul	11 pct.
› Olie	1 pct.

Kilde: Dansk Fjernvarme.

Derfor efterlyser KL fortsat bedre rammevilkår for de fælles løsninger.

”Som det er nu, bliver de fælles løsninger ofte ikke til noget, da de skal betales af ejerne, der har matrikler ud til kysten. De gode, fælles projekter forliser på grund af uenigheder om bidragsfordelingen. Derfor er der behov for, at loven i højere grad understøtter større fælles løsninger på tværs af ejer- og kommunegrænser. Det kunne være en national lånefond, en national kystplan med klare indsatsbehov eller en større statslig medfinansiering til kystsikring,” siger Jacob Bjerregaard.

Der var ikke annonceret nye regler på området, da beretningen gik i trykken.

KL advarer mod dyr omorganisering af havne

I maj 2018 afleverede et ekspertudvalg en række anbefalinger om de kommunalt ejede havnes fremtidige organisering til transportministeren. Centralt står, at havnene bør opdeles i to selskaber. Et infrastrukturselskab, hvor alle bassiner, kajer og havnearealer lægges, og et driftselskab hvor alt materiel m.m. lægges.

KL har udtrykt klar skepsis over anbefalingerne, som kan betyde, at det bliver

dyrere og mere bureaukratisk for havnene og dermed for havnenes kunder.

Kommunerne og KL ønsker en dialog med Christiansborg om, hvordan det plan- og udviklingsmæssige råderum kan tilpasses havnenes aktuelle behov for både byudvikling og erhvervsudvikling, hvor havnen servicere det lokale og regionale erhvervsliv. KL er derfor tilfreds med, at det på nuværende tidspunkt ser ud til, at udvalgets anbefalinger ikke bliver gennemført ved lov uden, at der inden tages en mere åben dialog om de konkrete problemstillinger.

De kommunale beredskaber er under pres

De kommunale redningsberedskaber er både garant for tryghed i hverdagen og akut hjælp, når det bogstaveligt talt brænder. Det sidste skete ikke mindst i løbet af den varme og tørre sommer, som satte mange på overarbejde. Men beredskaberne løser også andre opgaver f.eks. i forbindelse med klimahændelser og større ulykker og katastrofer.

De 98 kommunale beredskaber blev efter aftale med staten sammenlagt til langt færre enheder i fælleskommunale selskaber. Det har betydet, at der skal harmoniseres på service, kultur og økonomi.

Det er aldrig nemt, og det har været og er stadig en stor opgave.

KL har fokus på det statslige med- og modspil. Det er derfor med forventning, at KL ser frem til at deltage i den undersøgelse af de kommunale beredskabers robusthed og dimensionering, som staten har igangsat som en del af forsvarsforliget. Herudover skal der også ses på, om de værnepligtige kan bidrage til opgaveløsningen.

Strukturfondsmidlerne og det lokale folkestyre er mærkesager i EU-arbejdet

Der lægges store kræfter i interessevaretagelsen af kommunernes vilkår og råderum i EU. Særligt EU's budget og arbejdet med at sikre det lokale folkestyre og råderum har været højt prioriteret i 2018.

BREXIT HAR BETYDNING FOR KOMMUNERNE

I marts 2018 havde formand for KL's internationale udvalg, Erik Flyvholm, besøg af EU's chefforhandler Michel Barnier i Lemvig Kommune. Her mødtes chefforhandleren med folk fra fiskeriet og fødevarerektoren. Barnier var også med ude og sejle med en af de både, som i dag kan sejle til Storbritannien for at fiske, men ikke vil kunne det i fremtiden, hvis der kommer et såkaldt "no-deal-scenarie". I dag fiskes over halvdelen af de fisk, som fanges af danske fartøjer, i Storbritanniens farvande.

Derfor har Brexit en helt konkret betydning for både fiskeriet og fødevarerektoren i de kystvendte kommuner. Tilbage meldingen fra Barnier var, at han efter besøget bedre forstod den virkelighed, som mange kommuner står overfor, fordi Danmark har så stor samhandel med Storbritannien.

Sammenhængen mellem EU og kommunalpolitik er stor. Det betyder, at en aktiv interessevaretagelse i EU er nødvendig for at sikre de danske kommunale interesser. Det sker bl.a. gennem KL's aktive arbejde i EU's Regionsudvalg, som er en del af den formelle beslutningsprocedure i EU.

"Den lovgivning og de regler, vi arbejder med i KL's Internationale udvalg og i Regionsudvalget, bliver til reel virkelighed i kommunerne få år efter, det er vedtaget i Bruxelles. KL's interessevaretagelse i EU handler derfor om rettidig omhu. Hvis vi først sætter ind, når EU-lovgivningen skal implementeres i Danmark, vil det være flere postgange for sent," siger formand for KL's Internationale udvalg, Erik Flyvholm.

I 2018 har der fra KL's side været særligt stort fokus på EU's kommende budget for 2021-2027, som har stor betydning for de

fonde og programmer, som kommunerne kan søge.

Strukturfondsmidler i fare

Denne gang er forhandlingerne ekstra svære, fordi EU's budget er under et stort pres – primært grundet Brexit. Flere medlemslande – herunder Danmark – ønsker ikke en stigning i budgettet. Derfor er der lagt op til oprydning og effektivisering af de såkaldte strukturfonde. Fonde, der finansierer projekter for omkring tre mia. kroner i de danske kommuner og regioner. I kommunerne går de til mange forskellige typer af projekter fx til integration af indvandrere, støtte til iværksættere og bæredygtig grøn byudvikling via innovative løsninger for håndtering af affald, spildevand m.v.

Derfor inviterede formand for KL's Internationale udvalg, Erik Flyvholm, i foråret 2018 EU's budgetkommissær Günther Oettinger på besøg i KL-huset for at

diskutere EU's kommende budget og vigtigheden af at bevare strukturfondene.

"Strukturfondsmidlerne er ikke kun vigtige for de fattigste EU-lande. De går til projekter i Danmark, som ofte er innovative og viser nye veje til vækst. Og hvis der ikke er mulighed for at søge midler fra strukturfondene, vil en del af de projekter ikke blive til noget. Det vil påvirke både erhvervsliv og borgere i alle dele af Danmark," siger Erik Flyvholm, der oplevede, at budgetkommissæren var lydhør over for kommunernes argumenter.

KL følger stadig sagen tæt, og på nuværende tidspunkt ligger det i Kommissionens forslag til et budget, at strukturfondene bibeholder samme niveau.

Beskyttelse af det lokale folkestyre
KL's bestyrelse har et stort fokus på at styrke det kommunale folkestyre og

kommunalbestyrelsernes behov for et råde- og prioriteringsrum. Det gælder også, når KL interessevaretager for kommunerne i EU.

Da kommunerne i høj grad er ansvarlige for at implementere EU-lovgivningen i Danmark, er det derfor vigtigt, at lovgivningen giver rum for og respekterer det lokale folkestyre.

EU-kommissionen har et stort fokus på at forbedre og effektivisere EU-lovgivningsprocessen. EU skal med andre ord være "stor på de store sager, og lille på de små sager", som EU Kommissionens formand, Jean-Claude Juncker, har formuleret det. Derfor har KL løbende bidraget til Kommissionens arbejde fx gennem Regionsudvalgets udtalelser for at sikre, at kommunerne bliver hørt og deres perspektiv inddrages i det videre lovgivningsarbejde.



“Strukturfondsmidlerne er ikke kun vigtige for de fattigste EU-lande. De går til projekter i Danmark, som ofte er innovative og viser nye veje til vækst. Og hvis der ikke er mulighed for at søge midler fra strukturfondene, vil en del af de projekter ikke blive til noget. Det vil påvirke både erhvervsliv og borgere i alle dele af Danmark.

Erik Flyvholm, formand for KL's Internationale udvalg

EU's budgetkommissær Günther Oettinger og formand for KL's Internationale udvalg Erik Flyvholm foran KL-huset.



EU'S NYE AFFALSDIREKTIVER

I december 2015 præsenterede EU-Kommissionen for første gang pakken om cirkulær økonomi og sin intention om at revidere affaldsdirektivet, emballagedirektivet, deponeringsdirektivet, WEEE-direktivet, direktivet om batterier og akkumulatører, samt direktivet for udrangerede køretøjer.

Siden har KL på EU-plan arbejdet intensivt for, at direktiverne ville komme kommunerne til gavn i forhold til den fremtidige håndtering af kommunalt affald og kommunernes arbejde med cirkulær økonomi.

KL har i EU blandt andet arbejdet for én fælles EU-definition på "kommunalt affald", der forenkler og forbedrer sammenligningsgrundlaget i EU. Det får kommunerne nu med revisionen af affaldsdirektivet, som blev endeligt godkendt af Rådet i 2018.

**02/
KL'S REGNSKAB 2018**



Ledelsespåtegning

Vi har dags dato aflagt årsrapporten for 2018 for KL.

Årsrapporten aflægges i overensstemmelse med årsregnskabslovens regler for klasse A-virksomheder med tilvalg fra højere klasser.

Det er vor opfattelse, at årsregnskabet giver et retvisende billede af foreningens aktiver, passiver og finansielle stilling pr. 31. december 2018 samt af resultatet af foreningens aktiviteter og pengestrømme for regnskabsåret 1. januar – 31. december 2018.

Ledelsesberetningen indeholder efter vor opfattelse en retvisende redegørelse for de forhold, beretningen omhandler.

Årsrapporten indstilles til delegeretmødets godkendelse.

KØBENHAVN, DEN 28. FEBRUAR 2019

Formand Jacob Bundsgaard
Næstformand Martin Damm
Frank Jensen
Thomas Kastrup-Larsen
Thomas Gyldal Petersen
Joy Mogensen
Jacob Bjerregaard
Birgit Stenbak Hansen
Tonni Hansen

Per Clausen
Lars Krarup
Jørn Pedersen
Jens Ive
Erik Flyvholm
Michael Ziegler
Jette Skive
Leon Sebbelin

/Kristian Wendelboe

Den uafhængige revisors revisionspåtegning

Til de delegerede i KL
Påtegning på årsregnskabet

Vi har revideret årsregnskabet for KL for regnskabsåret 1. januar - 31. december 2018, der omfatter resultatopgørelse, balance, egenkapitalopgørelse og noter, herunder anvendt regnskabspraksis. Årsregnskabet udarbejdes efter årsregnskabslovens regler om regnskabsaflæggelse for klasse A-virksomheder.

Konklusion

Det er vores opfattelse, at årsregnskabet giver et retvisende billede af foreningens aktiver, passiver og finansielle stilling pr. 31. december 2018 samt af resultatet af foreningens aktiviteter for

regnskabsåret 1. januar - 31. december 2018 i overensstemmelse med årsregnskabslovens bestemmelser for regnskabsklasse A.

HELLERUP, DEN 28. FEBRUAR 2019

PricewaterhouseCoopers

Statsautoriseret Revisionspartnerselskab
CVR-nr. 33 77 12 31

Jesper Møller Langvad
statsautoriseret revisor
mne21328

Jesper Randall Petersen
statsautoriseret revisor
mne34352

Kontingent 2020

I henhold til KL's vedtægter fastsættes kontingentet af delegeretmødet. Kontingentet er gældende, indtil det ændres på et senere delegeretmøde.

Bestyrelsen foreslår kontingentet P/L-fremskrevet med i alt 2,3 pct. fra 2019 til 2020.

Pris- og lønudviklingen i kommunerne fra 2019 til 2020 forventes at blive 2,8 pct.

Kontingentfremskrivningen baseres på den forventede kommunale pris- og lønudvikling, således at afvigelse mellem forventet

og faktisk omkostningsudvikling reguleres i det efterfølgende års kontingent.

Ved fastsættelse af kontingentsatsen for 2020 har det vist sig, at de anvendte pris- og lønskøn for årene 2017-2019 samlet set har været 0,5 pct. for høje i forhold til de aktuelle satser og de nye skøn for perioden. Afvigelsen indregnes som en regulering af den foreslåede kontingentsats for 2020.

Kontingentet i 2020 vil dermed udgøre 3.794,21 kr. pr. 100 indbyggere (indbyggertal pr. 1. januar 2014).

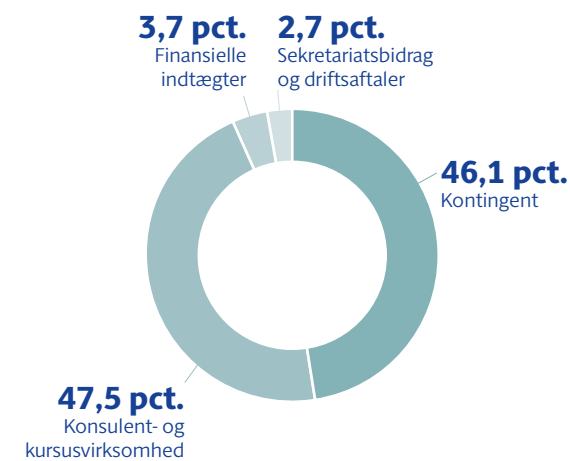
KL's regnskab 2018

Årets resultat udviser et overskud på 434.726 kr.

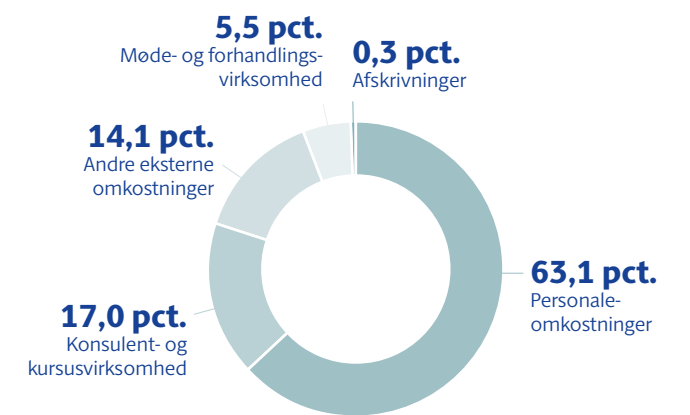
I forhold til primo året er egenkapitalen reguleret med årets overskud og med en negativ aktuarmæssig forskydning i nettopensionsforpligtelserne i Kommunernes Revision på 31,8 mio. kr., samt effekt af ændret praksis for indregningen af

pensionsforpligtelser på i alt 4 mio. kr. Forskydningen i Kommunernes Revision kan henføres til, at pensionsforpligtelsen for tjenestemandsansatte ikke kan nedskrives svarende til årets pensionsudbetalinger. Samlet set er KL's egenkapital dermed reduceret med 35,3 mio. kr. i 2018 i forhold til 2017.

FINANSIERINGENS SAMMENSÆTNING 2018



OMKOSTNINGERNES FORDELING 2018



Resultatopgørelse

1. januar – 31. december 2018

1. JANUAR – 31. DECEMBER	2018 KRONER	2017 KRONER
Kontingentindtægter	203.650.749	200.470.251
Indtægter ved konsulent- og kursusvirksomhed	209.315.099	211.530.799
Sekretariatsbidrag og driftsaftaler	12.078.782	2.621.243
Indtægter i alt	425.044.630	414.622.293
Personaleomkostninger	-278.483.993	-266.716.258
Omkostninger ved konsulent- og kursusvirksomhed	-74.870.118	-76.699.774
Møde- og forhandlingsvirksomhed	-24.189.953	-23.432.629
Andre eksterne omkostninger	-62.200.375	-62.989.380
Af- og nedskrivninger på materielle anlægsaktiver	-1.138.970	-1.251.399
Resultat før finansielle poster	-15.838.779	-16.467.147
Indtægter af kapitalandele i dattervirksomheder og associerede virksomheder	5.500.000	0
Andre finansielle indtægter	10.773.505	19.818.776
Resultat før skat	434.726	3.351.628
Skat af årets resultat	0	0
Årets resultat	434.726	3.351.628
Resultatdisponering		
Overført resultat	434.726	3.351.628
I alt	434.726	3.351.628

Balance

pr. 31. december 2018

	2018 KRONER	2017 KRONER
AKTIVER		
Anlægsaktiver		
Materielle anlægsaktiver	5.864.077	7.003.045
Kapitalandele i tilknyttede virksomheder	245.018.750	245.018.750
Kapitalandele i associerede virksomheder	900.000	900.000
Andre værdipapirer og kapitalandele	322.000	322.000
Deponeringer	137.207.198	137.207.198
Gældsbreve i tilknyttede virksomheder	352.750.000	350.000.000
Anlægsaktiver i alt	742.062.025	740.450.993
Omsætningsaktiver		
Tilgodehavender fra salg og tjenesteydelser	26.318.488	20.640.088
Andre tilgodehavender	20.201.062	13.392.243
Tilgodehavender	46.519.550	34.032.331
Værdipapirer	381.880.323	383.222.816
Likvide beholdninger	96.869.623	104.787.330
Omsætningsaktiver i alt	525.269.496	522.042.477
Aktiver i alt	1.267.331.521	1.262.493.470
PASSIVER		
Egenkapital	747.187.591	781.012.568
Hensatte forpligtelser		
Pensionsforpligtelser	111.234.092	108.409.364
Deponeringer	137.207.198	137.207.198
Nettopensionsforpligtelser i Kommunernes Revision	137.507.187	105.739.757
Hensatte forpligtelser	385.948.477	351.356.319
Gældsforpligtelser		
Leverandører af varer og tjenesteydelser	25.736.405	34.864.555
Anden gæld	108.459.048	95.260.028
Gældsforpligtelser	134.195.453	130.124.583
Passiver i alt	1.267.331.521	1.262.493.470

03/ KL'S ORGANISATION



KL's bestyrelse 2018-2022



FORMAND
BORGMESTER
Jacob Bundsgaard (A)
Aarhus



NÆSTFORMAND
BORGMESTER
Martin Damm (V)
Kalundborg



BORGMESTER
Frank Jensen (A)
København



BORGMESTER
Thomas Kastrop-
Larsen (A)
Aalborg



BORGMESTER
Thomas Gyldal
Petersen (A)
Herlev



BORGMESTER
Joy Mogensen (A)
Roskilde



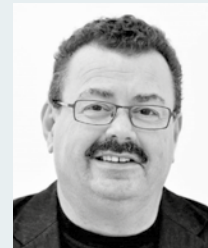
BORGMESTER
Jacob Bjerregaard
(A)
Fredericia



BORGMESTER
Birgit Stenbak
Hansen (A)
Frederikshavn



BORGMESTER
Tonni Hansen (F)
Langeland



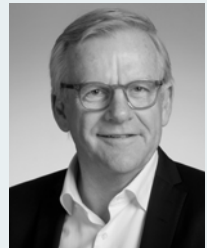
**KOMMUNAL-
BESTYRELSES-
MEDLEM**
Per Clausen (Ø)
Aalborg



BORGMESTER
Lars Krarup (V)
Herning



BORGMESTER
Jørn Pedersen (V)
Kolding



BORGMESTER
Jens Ive (V)
Rudersdal



BORGMESTER
Erik Flyvholm (V)
Lemvig



BORGMESTER
Michael Ziegler (C)
Høje-Taastrup

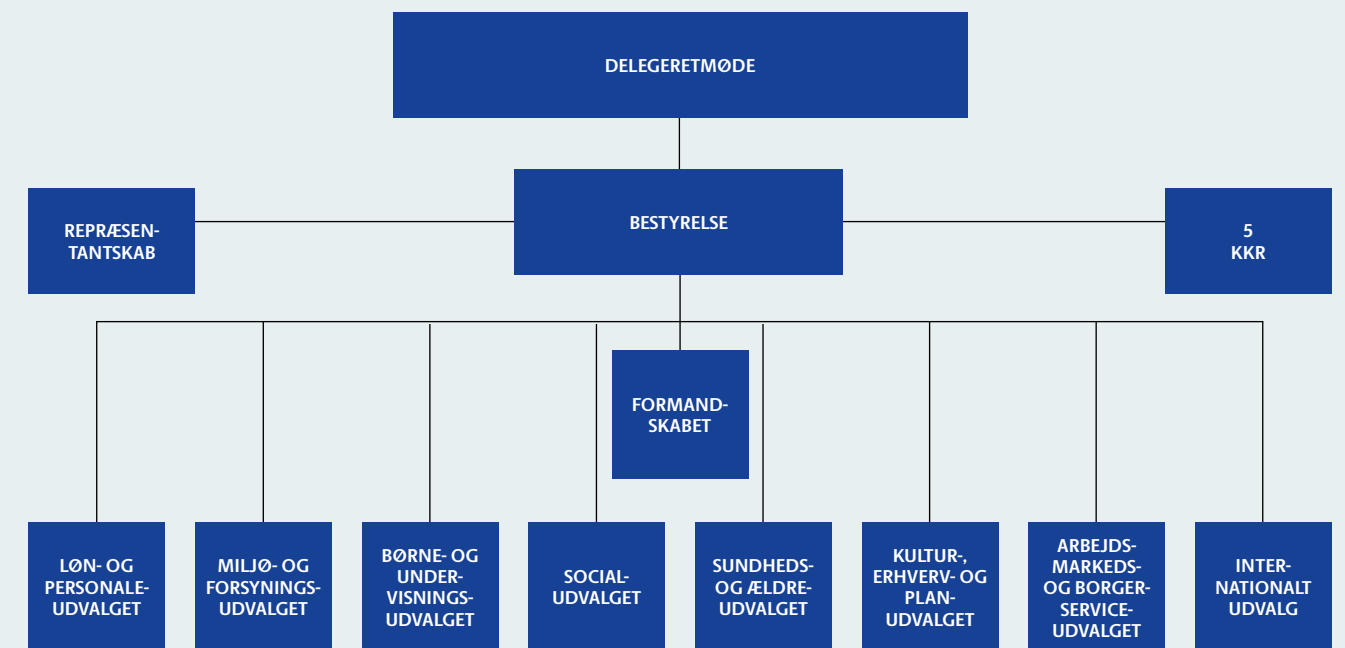


RÅDMAND
Jette Skive (O)
Aarhus



BORGMESTER
Leon Sebbelin (B)
Rebild

KL's politiske organisation 2018-2022



KL's udvalg 2018-2022

ARBEJDSMARKEDS- OG BORGERSERVICEUDVALGET

FORMAND **BORGMESTER** Thomas Kastrup-Larsen (A), Aalborg
NÆSTFORMAND 2. NÆSTFORMAND I BORGERREPRÆSENTATIONEN Carl Christian Ebbesen (O), København
BORGMESTER Winni Grosbøl (A), Bornholm
BORGMESTER Jan Petersen (A), Norddjurs
KOMMUNALBESTYRELSESMEDELM Mikkel Dragmose-Hansen (F), Middelfart
KOMMUNALBESTYRELSESMEDELM Thor Temte (Ø), Næstved
KOMMUNALBESTYRELSESMEDELM Frank Schmidt-Hansen (C), Vejen
RÅDMAND Jane Jegind (V), Odense
BORGMESTER Steen Vindum (V), Silkeborg

BØRNE- OG UNDERVISNINGSDVALGET

FORMAND **BORGMESTER** Thomas Gyldal Petersen (A), Herlev
NÆSTFORMAND **BORGMESTER** Jens Ive (V), Rudersdal
BORGMESTER Jørgen Gaarde (A), Skanderborg
1. VICEBORGMESTER Camilla Fabricius (A), Aarhus
KOMMUNALBESTYRELSESMEDELM Knud Erik Hansen (A), Faxe
RÅDMAND Thomas Medom (F), Aarhus
KOMMUNALBESTYRELSESMEDELM Anne Marie Geisler Andersen (B), Esbjerg
BORGMESTER Sofia Osmani (C), Lyngby-Taarbæk
1. VICEBORGMESTER Flemming Nørgaard (V), Favrskov

INTERNATIONALT UDVALG

FORMAND **BORGMESTER** Erik Flyvholm (V), Lemvig
NÆSTFORMAND 2. VICEBORGMESTER Kirstine Bille (F), Syddjurs
BORGMESTER Kirsten Jensen (A), Hillerød
KOMMUNALBESTYRELSESMEDELM Per Bødker Andersen (A), Kolding
KOMMUNALBESTYRELSESMEDELM Jens Christian Gjesing (A), Haderslev
1. VICEBORGMESTER Per Nørhave (O), Ringsted
MEDLEM AF BORGERREPRÆSENTATIONEN Karen Melchior (B), København
BORGMESTER Jens Ive (V), Rudersdal
KOMMUNALBESTYRELSESMEDELM Anders Rosenstand Laugesen (V), Skanderborg

KULTUR-, ERHVERV- OG PLANUDVALGET

FORMAND **BORGMESTER** Leon Sebbelin (B), Rebild
NÆSTFORMAND **KOMMUNALBESTYRELSESMEDELM** Jesper Kiel (Ø), Svendborg
BORGMESTER Helle Adelborg (A), Hvidovre
BORGMESTER H.C. Østerby (A), Holstebro
BORGMESTER Peter Rahbæk Juel (A), Odense
KOMMUNALBESTYRELSESMEDELM Per Flor (A), Ringsted
BORGMESTER Jørn Pedersen (V), Kolding
BORGMESTER Ib Lauritsen (V), Ikast-Brande
BORGMESTER Hans Ejner Bertelsen (V), Morsø

LØN- OG PERSONALEUDVALGET

FORMAND **BORGMESTER** Michael Ziegler (C), Høje-Taastrup
NÆSTFORMAND **BORGMESTER** Steen Christiansen (A), Albertslund
BORGMESTER Arne Boelt (A), Hjørring
BØRNE- OG UNGDOMSBORGMESTER Jesper Christensen (A), København
RÅDMAND Thyge Enevoldsen (Ø), Frederiksberg
KOMMUNALBESTYRELSESMEDELM Preben Andersen (O), Skive
BORGMESTER John Schmidt Andersen (V), Frederikssund
BORGMESTER Henrik Hvidesten (V), Ringsted
BORGMESTER Jesper Frost Rasmussen (V), Esbjerg

MILJØ- OG FORSYNINGSDVALGET

FORMAND **BORGMESTER** Jacob Bjerregaard (A), Fredericia
NÆSTFORMAND **BORGMESTER** Kenneth Muhs (V), Nyborg
BORGMESTER Trine Græse (A), Gladsaxe
BORGMESTER Johannes Lundsryd Jensen (A), Middelfart
1. VICEBORGMESTER Bo Abildgaard (A), Guldborgsund
KOMMUNALBESTYRELSESMEDELM Eva Borchorst Mejnertz (B), Aarhus
KOMMUNALBESTYRELSESMEDELM Annette Mosegaard (C), Ikast-Brande
BORGMESTER Thomas Andresen (V), Aabenraa
RÅDMAND Bünyamin Simsek (V), Aarhus

SOCIALUDVALGET

FORMAND **BORGMESTER** Joy Mogensen (A), Roskilde
NÆSTFORMAND **BORGMESTER** Ulrik Wilbek (V), Viborg
BORGMESTER Allan S. Andersen (A), Tårnby
BORGMESTER Niels Viggo Lynghøj (A), Struer
KOMMUNALBESTYRELSESMEDELM Charlotte Broman Mølbæk (F), Randers
KOMMUNALBESTYRELSESMEDELM Lene Fruelund (Ø), Silkeborg
KOMMUNALBESTYRELSESMEDELM Per Kjærsgaard Bragt (O), Læsø
BORGMESTER Erik Buhl (V), Varde
BORGMESTER John Engelhardt (V), Glostrup

SUNDHEDS- OG ÆLDREUDVALGET

FORMAND **RÅDMAND** Jette Skive (O), Aarhus
NÆSTFORMAND **BORGMESTER** Peter Sørensen (A), Horsens
KOMMUNALBESTYRELSESMEDELM Kristian Hegaard (B), Fredensborg
BORGMESTER Pernille Beckmann (V), Greve
KOMMUNALBESTYRELSESMEDELM Jens Kristian Hedegaard (V), Holstebro
RÅDMAND Mads Duedahl (V), Aalborg
2. VICEBORGMESTER, Nuuradiin S. Hussein (A), Aalborg
SUNDHEDS- OG OMSORGSBORGMESTER Sisse Marie Welling (F), København
KOMMUNALBESTYRELSESMEDELM Per Clausen (Ø), Aalborg

KKR-formænd og -næstformænd 2018-2022

KKR HOVEDSTADEN

FORMAND BORGMESTER

Steen Christiansen (A), Albertslund

NÆSTFORMAND BORGMESTER

Karsten Søndergaard (V), Egedal

KKR SJÆLLAND

FORMAND BORGMESTER

Niels Hörup (V), Solrød

NÆSTFORMAND BORGMESTER

Carsten Rasmussen (A), Lejre

KKR SYDDANMARK

FORMAND BORGMESTER

H.P. Geil (V), Haderslev

NÆSTFORMAND BORGMESTER

Johannes Lundsfryd Jensen (A), Middelfart

KKR MIDTJYLLAND

FORMAND BORGMESTER

Torben Hansen (A), Randers

NÆSTFORMAND BORGMESTER

Steen Vindum (V), Silkeborg

KKR NORDJYLLAND

FORMAND BORGMESTER

Arne Boelt (A), Hjørring

NÆSTFORMAND BORGMESTER

Mogens Gade (V), Jammerbugt

KL'S DIREKTION

ADM. DIREKTØR
Kristian Wendelboe

DIREKTØR
Laila Kildesgaard

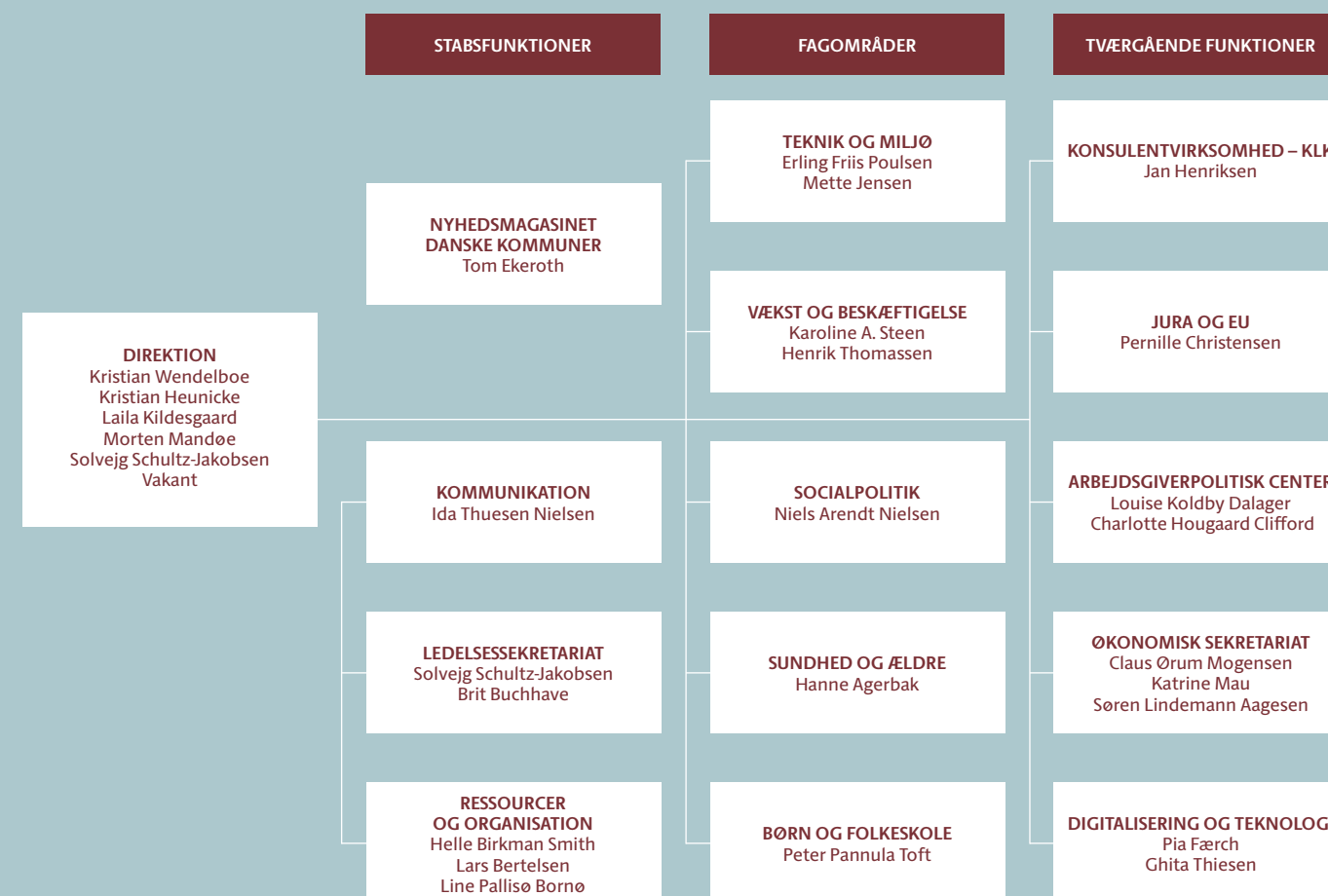
DIREKTØR
Kristian Heunicke

DIREKTØR
Vakant

CHEFØKONOM
Morten Mandøe

SEKRETARIATSCHEF
Solvejg Schultz-Jakobsen

KL'S ADMINISTRATIVE ORGANISERING PR. JANUAR 2019





KL
Weidekampsgade 10
2300 København S
Tlf. 3370 3370