



Vores KLIMAHANDLEPLAN



TØNDER
KOMMUNE



Indholdsfortegnelse

Forord	3
Vores Klimahandleplan	4
Prioriterede indsatser	5
Tønder Kommunes klimahandlespor	9
 Energi	10
 Mobilitet	14
 Landbrug og anden arealanvendelse	18
 Klimatilpasning	22
 Hvert ton tæller	26
 Bæredygtigt byggeri	30
 Bæredygtigt indkøb	32
Klimaregnskabet	38
Monitorering og opfølgning	40



Forord

Verden forandrer sig med en overvældende hastighed, og på ganske få år er klima, miljø og den grønne omstilling blevet nogle af de vigtigste temaer for borgere rundt omkring i verden og i Danmark.

Tønder Kommune ønsker aktivt at bidrage til en positiv klimaudvikling, og er derfor trådt ind i klimasamarbejdet DK2020, der forpligter landets kommuner til at udarbejde konkrete klimahandleplaner.

”Vores Klimahandleplan” viser vejen for, hvordan Tønder Kommune tager medansvar for at få nedbragt udledningen af drivhusgasser. I et tæt samspil med civilsamfund, erhvervsliv og borgere kobler vi vores klimahandlespor til konkrete lokale udfordringer og arbejder målrettet med at reducere kommunens klimaaftryk. Målet er en nettonul-udledning af drivhusgasser i 2050.

Kommunens store geografiske areal giver en unik mulighed for vigtig og ambitiøs produktion af vedvarende energi. Det ønsker vi at udnytte og på sigt vil Tønder Kommune blive en af landets store leverandører af vedvarende energi. Det vil komme både vores lokalområde og hele landet til gode.

Men vi ved også, at vores lokale natur er uerstattelig og uvurderlig, og vi ønsker at beskytte, bevare og udvikle naturen og dens værdifulde arter. Klimaindsatserne skal derfor udføres med respekt for de stedbundne værdier og med FN's Verdensmål som baggrundstæppe.

I Tønder Kommune mærker vi også effekterne af klimaforandringerne, med øgede vandmasser, mere tørke og mere vind. Det mere ekstreme vejr har blandt andet medført højere vandstande i vores åer og et forhøjet pres på digerene, som vi dog har god og lang erfaring med at håndtere. Klimahandleplanen vil sikre, at vi også fremadrettet formår at tilpasse os klimaets og naturens foranderlighed.

Vores Klimahandleplan rummer en lang række initiativer, der løbende vil blive suppleret af nye løsninger, der måske endnu ikke har set dagens lys. Vi følger udviklingen tæt og reviderer planen løbende, så vi har de bedste forudsætninger for at sikre et godt liv for fremtidens generationer af borgere i Tønder Kommune.

Hvis vi skal lykkes med at leve op til målsætningerne for den grønne omstilling i Parisaftalen, kræver det, at vi arbejder helhjertet og helhedsorien-

teret med indsatserne i ”Vores Klimahandleplan”. Vi inviterer derfor alle gode kræfter med ind i arbejdet.

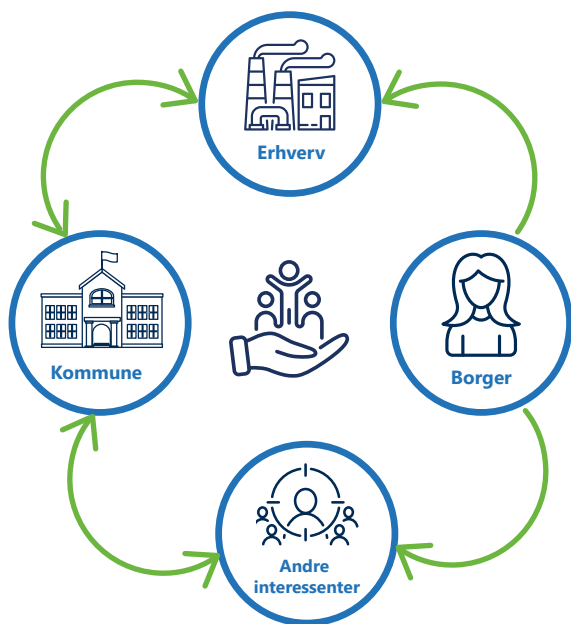
God læselyst

Kommunalbestyrelsen, Tønder Kommune



Vores Klimahandleplan

”Vores Klimahandleplan” er hele Tønder Kommunes. Den viser vejen til, hvordan vi vil nå i mål med den grønne omstilling. Det er en plan som borgere, erhvervsliv, Tønder Kommune og andre relevante samarbejdspartnere er fælles om at realisere.



Parisaftalen og DK2020

På FN's klimakonference i Paris i 2015 underskrev 195 af verdens lande Parisaftalen. Aftalen har to hovedmål: at etablere klimatilpasningstiltag og begrænse udledningen af drivhusgasser og dermed holde de globale temperaturstigninger under 2 °C og helst under 1,5 °C for at forhindre

katastrofale klimaforandringer.

For at operationalisere arbejdet med Parisaftalen skabte C40-byerne, verdens mest klimaambitiøse byer, et rammekoncept for at arbejde med målsætningerne i aftalen. Dette koncept er nu oversat til en dansk kontekst under navnet DK2020. I Danmark er det ikke de store byer, men kommunerne, der er omdrejningspunkt for arbejdet med parisaftalens målsætninger. I efteråret 2020 blev det politisk besluttet af Kommunalbestyrelsen, at Tønder Kommune skulle være en del af DK2020.

Et af elementerne i arbejdet med DK2020 er at udarbejde en klimahandleplan som blandt andet skal beskrive konkrete målsætninger, handlinger og initiativer for at nå frem mod klimaneutralitet i 2050.

Tønder Kommunes Klimahandleplan

Dette dokument udgør således Tønder Kommunes klimahandleplan, ”Vores Klimahandleplan”. Der er tætte koblinger mellem Vores Klima-handleplan og Tønder Kommunes Visions- og Strategiplan 2022-2025. Visions- og Strategiplan- en støtter op om målsætningerne i Parisaftalen og tydeliggør på den måde også kommunens ambitioner om at bidrage aktivt til den globale såvel som lokale grønne omstilling. Vores klimahandleplan tager afsæt i et bredt bæredygtighedsbegreb og

skal være med til at sikre en rimelig og retfærdig fordeling af sociale, miljømæssige og økonomiske værdier til borgerne i Tønder Kommune. For hvert af klimahandlesporene i planen er der udviklet 2050-visioner, som har til formål at skabe fælles fodslag for udviklingen af klimaindsatser og som fremadrettet skal sætte retning for en inkluderende udmøntning af de konkrete tiltag under hvert klimahandlespor.

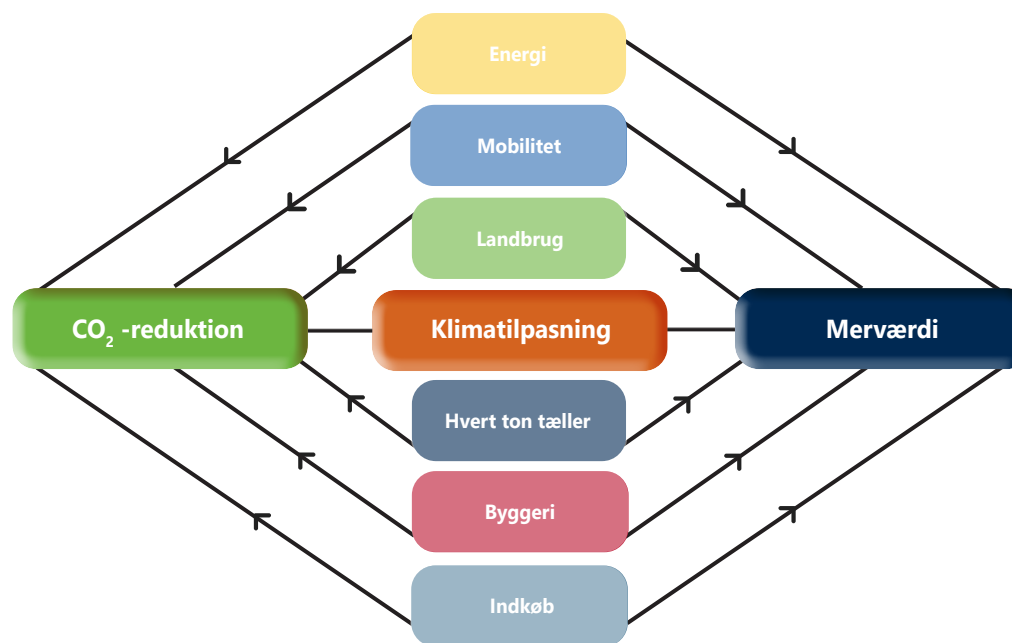
Vores Klimahandleplan er bygget op omkring syv klimahandlespor, med følgende temaer:

- Energi
- Mobilitet
- Landbrug og anden arealanvendelse
- Klimatilpasning
- Hvert ton tæller
- Bæredygtigt byggeri
- Bæredygtigt indkøb

Prioriterede indsatser

Selvom alle indsatser i Vores Klimahandleplan er vigtige for at nå i mål med den grønne omstilling, er der særlige elementer, som DK2020-sammenslutningen ønsker, at Kommunerne med deres klimahandleplan har opmærksomhed på. Klimahandleplanen skal i særlig grad sikre, at Tønder Kommune prioriterer indsatser, der reelt er CO₂-besparende. Samtidig er der fokus på, at Tønder Kommune kontinuerligt arbejder med at være klimarobust og laver klimatilpasning der både tager højde for de vejrmæssige faktorer med mere vind, vand og varme, men som også beskytter menneskelige, økonomiske og naturlige værdier mod klimarelaterede hændelser. Sidst men ikke mindst skal Tønder Kommune have fokus på, hvilke merværdier og positivt afledte effekter, de forskellige indsatser i Vores Klimahandleplan kan afstedkomme. Det være sig såvel natur- og miljømæssige merværdier som sociale og kulturelle, og økonomiske merværdier.

Af Bilag A fremgår en række indsatser som "Prioriterede indsatser", der netop imødegår de ovennævnte kriterier, som C40 har fokus på. Bilag A indeholder i øvrigt et samlet overblik over indsatser inden for hvert af de syv spor i Vores Klimahandleplan. Bilaget er dynamisk og revideres løbende.



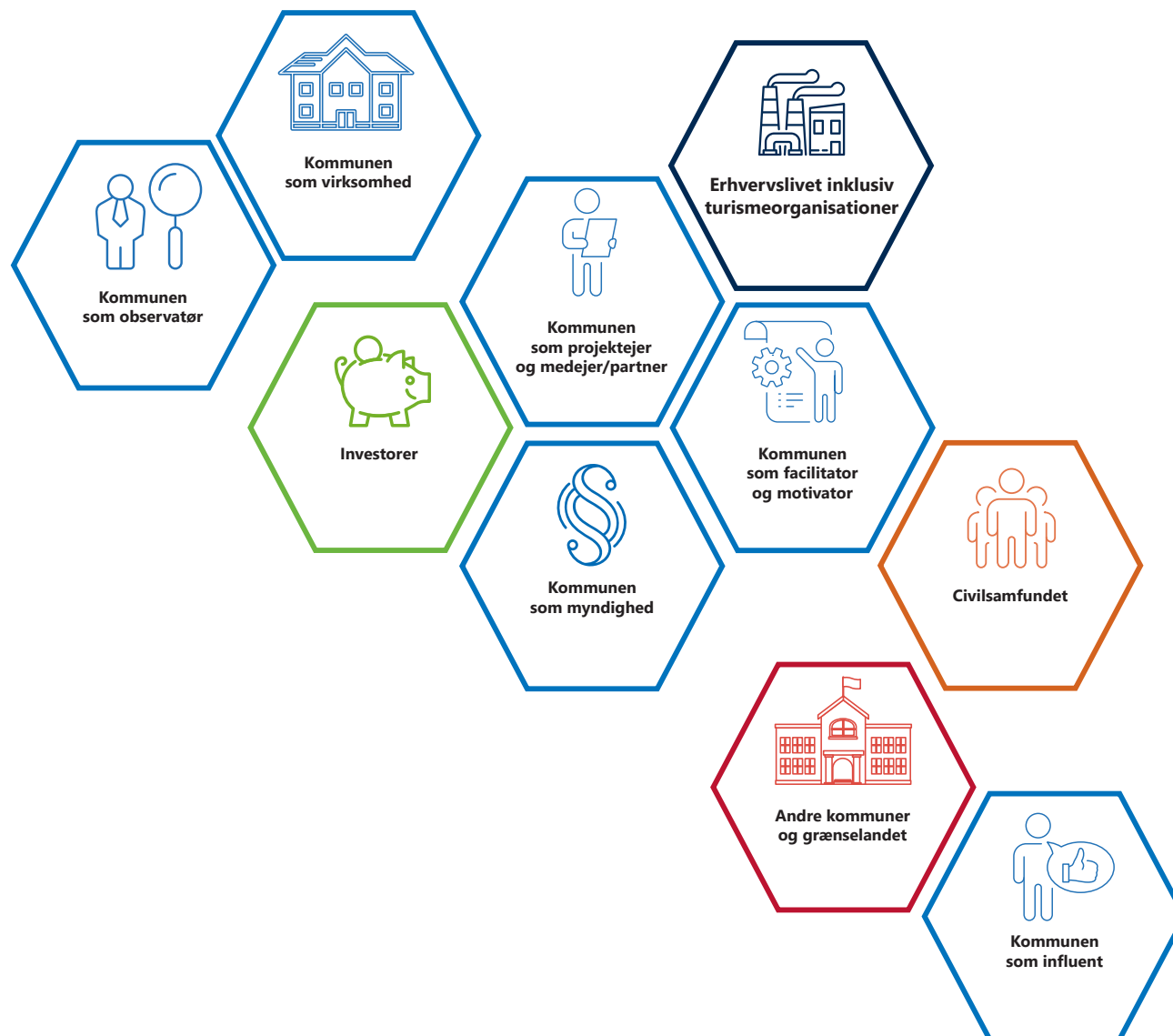
Figur 1: Figuren viser at de tre fokuspunkter: CO₂ reduktioner, klimatilpasninger og merværdiskabelse alle er ligestillede. Selvom klimatilpasning har sit eget selvstændige klimahandlespor taler det og de øvrige klimahandlespor også alle ind i CO₂ reduktioner og merværdiskabelse.

Tønder Kommunes rolle

I relation til udmøntningen af de konkrete indsatser i Vores klimahandleplan, varetager Tønder Kommune forskellige roller. Afhængig af indsatsen, vil kommunen operere på forskellige niveauer og med forskellige perspektiver.

De forskellige roller er beskrevet nedenfor:

- Kommunen som observatør – overlader indsatser til private/lokale aktører
- Kommunen som virksomhed – går foran og viser det gode eksempel
- Kommunen som projektejer eller medejer/partner – stiller krav til blandt andet underleverandører
- Kommunen som myndighed – udarbejder planer, strategier og politikker
- Kommunen som facilitator og motivator – faciliterer samarbejde og skaber netværk, dialog og processer
- Kommunen som influent – søger at øge indflydelse på stat og øvrige myndigheder







Overblik over de syv klimahandlespor

Energi	Gentænke og reducere energiforbruget	Sektorkoblinger- og energiklynger	Energifællesskaber	Fælles varmforsyning	Vedvarende energiproduktion
Mobilitet	CO ₂ -neutral erhvervstransport	Grøn omstilling af vejtransport	Grøn omstilling af kollektiv transport	Kommunen som virksomhed	
Landbrug	Udtagning af lavbundsjorder	Biogas	Skovrejsning	Ændret drift af alm. landbrugsjorder	
Klima-tilpasning	Tørke og hedeølger	Planlægning af arealer og ressourcer	Sikre Rømø mod stormflodshændelser	Drift og vedligehold	
Hvert ton tæller	Affald som ressource	Inddragelse af børn og unge	Kommunikation, formidling og dialog	Indsatser for natur, kultur og fællesskaber	
Byggeri	Bæredygtigt kommunalt byggeri	Samarbejde om bæredygtigt byggeri for private og små og store virksomheder		Bæredygtige veje	
Indkøb	Vurdere grønne, bæredygtige alternativer ved indkøb af varer og tjenesteydelser		Bæredygtighed i udbudsopgaver		

Tønder Kommune har syv klimahandlespor der indeholder en række konkrete klimaindsatser og tiltag.

ENERGI

”Al energiproduktion i Danmark vil senest i 2030 være CO₂-fri. Det har Folketinget besluttet. En af vejene hertil er at nedsætte det generelle energibehov. I 2020 blev omtrent 40% af Danmarks energibehov dækket af fossile brændstoffer. Fossile brændstoffer er først og fremmest olie, kul og naturgas.” (Kilde: energiforsyning | lex.dk – Den Store Danske)

Fossile brændsler til produktion af varme og elektricitet skal udfases. Vores fremtidige energiproduktion skal baseres på vedvarende energikilder, som ikke alene vil bidrage til de nationale mål om reduktion af energiforbrug, men også spille konstruktivt sammen med lokalsamfundet og borgerne i nærområdet.

Individuelle og kollektive energiløsninger skal gentænkes og udvides. Indsatsen på energiområdet skal i det hele taget bidrage til den bæredygtige udvikling. Det opnås kun ved fælles indsats og samarbejde mellem Kommunen, borgere, erhvervsliv og øvrige interessenter på tværs af geografi og sektorer.





Energi

Gentænke og reducere energiforbruget

Sektorkoblinger- og energiklynger

Energifællesskaber

Fælles varmforsyning

Vedvarende energiproduktion

Milepæle for energi

- Reducere erhvervslivets energiforbrug med 10% i 2025, sammenholdt med 2020.
- Reducere energiforbruget i private boliger med 10 % i 2025, sammenholdt med 2020.
- I 2025 er borgere og virksomheder tilstrækkeligt motiverede og velinformede til at kunne spare på energien. Det kræver en fælles indsats på tværs af kommunen.
- Der skal være etableret et energifællesskab før 2025.
- Etablere mindst en energiklynge og eksperimenter med mulige sektorbehandlinger fra VE-produktion og biogas før 2025.
- Udfasning af naturgas og olie i private boliger inden 2030.
- Før år 2030 er der etableret fælles, frivillige varmeløsninger i landdistrikterne som er økonomisk rentable.
- Tønder Kommune er CO₂-neutral på energiområdet i 2030.
- Tønder Kommune er selvforsynende med grøn el og bidrager herudover også til den nationale og globale omstilling via sin vedvarende energiproduktion.

Øversigt over nuværende CO₂-udledning for energi, samt reduktionsmål

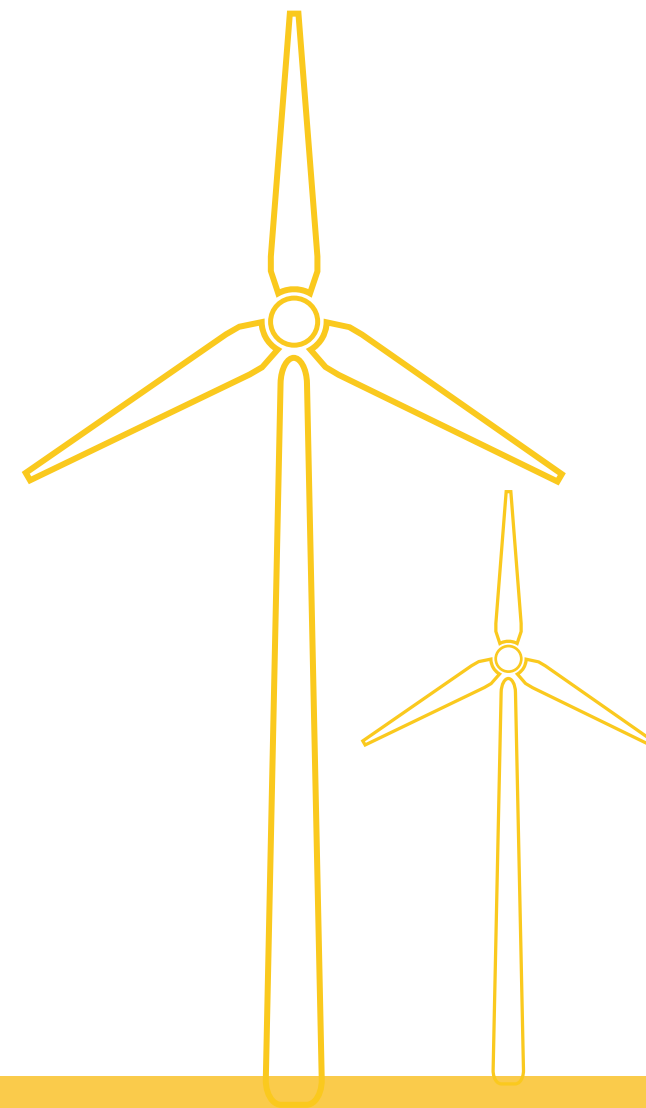
CO ₂ -udledning 2020	Samlede CO ₂ -reduktion ved gennemførelse af milepæle i forhold til Statslige indsatser (BAU)	År 2030	År 2050
63.400	Ton CO ₂	-4.000	-3.000

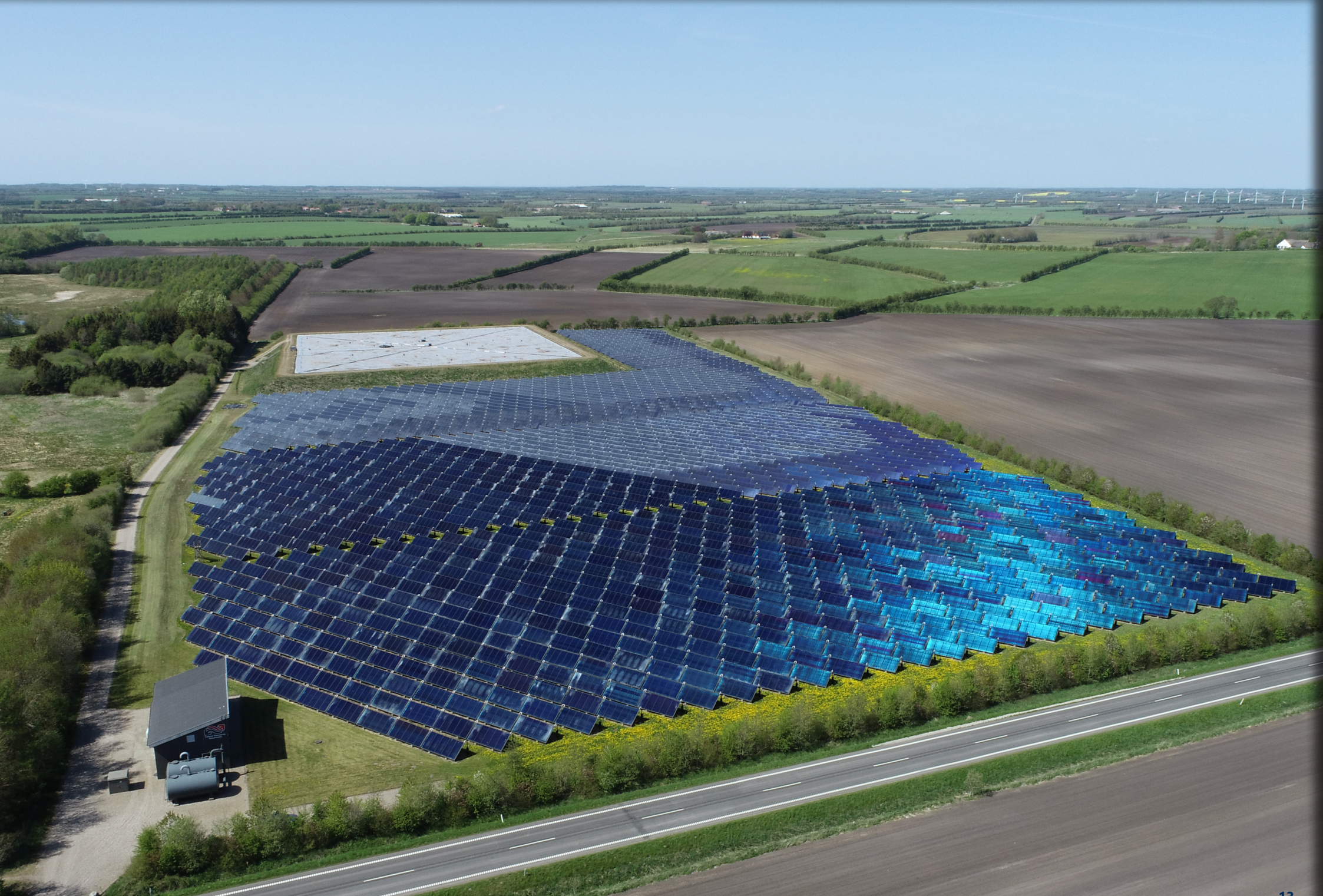
Tabellen viser det udgangspunkt der er i Tønder Kommune, og de potentielle gevinster der er ved at gennemføre milepælene som bekrævet. Grunden til, at tallet bliver mindre i 2050 i forhold til 2030, er statens løbende indsatser, som påvirker Danmarks generelle CO₂-udledning positivt. Lokalt formindsker det dog gevinsterne for kommunerne.

Fokusområder

For at opnå de ønskede mål, vil der frem mod 2030 og 2050 blandt andet blive fokuseret på:

- At gentænke og reducere energiforbruget igennem energieffektiviseringer af den eksisterende boligmasse, privat såvel som offentlig. Det skal ske igennem energirenoveringer og videndeling mellem borgere, virksomheder og håndværkere. Kendskab til eget energiforbrug, spareråd og adgang til energiberegninger skal udbredes. Der vil særligt være fokus på, hvordan små og mellemstore virksomheder bedst inddrages.
- At etablere energifællesskaber. Energifællesskaber udgør både en økonomisk og klimamæssig fordel, fordi EU-lovgivning tillader at anpartshaverne kan købe el direkte uden om det traditionelle prisfastsættningssystem.
- At etablere sektorkoblinger og energiklynger. Ideen med en energiklynge er at placere virksomheder fysisk ved siden af hinanden, så restprodukter fra en producent kan anvendes som råstof hos den anden. Tønder Kommune ønsker at understøtte etableringen af denne type energiklynger, som konkret kan bidrage til kommunens CO₂-reduktionsmål. Sektorkobling handler om at samtænke energiproduktionen på tværs af energisystemer.
- At styrke de fælles varmeløsninger, både ved udbygning af de nuværende fjernvarmeområder, men også ved at identificere mulige nye områder med potentiale for at etablere økonomisk bæredygtig fjernvarme. Hvor fjernvarmen ikke lønner sig, kan etablering af termonet eventuelt være en løsning. Der stilles kommunegaranti ved etablering af alle termonet over 250 kW.
- Tønder Kommune har cirka 3.000 ansatte. Kommunen ønsker at gå foran med et godt eksempel, blandt andet ved at skifte til fjernvarme eller varmepumper på alle kommunens bygninger. Kommunen har tillige mange anvendelige arealer til opsætning af solpaneler, som skal bruges. Gadebelysningen skal løbende moderniseres til LED armaturer. Personalet skal tilskyndes til at anvende lokaler og løse opgaver på den mest energioptimale måde.
- Tønder Kommune er en energiproduktionskommune. Vi vil producere væsentlig mere grøn energi, end vi forbruger. Etablering af nye vedvarende energiprojekter vil være en af hjørnestenene i Kommunens klimaomstilling. Ved etablering af vedvarende energiprojekter, skal borgerne løbende høres og lokalsamfundene skal via den såkaldte Tøndermodel have andel i produktionsoverskuddet.





MOBILITET

Transportsektoren står for omkring 1/3 af den samlede danske CO₂-udledning. Omkring 60% af al transport foregår i fritiden, mens de resterende 40% foregår arbejdsrelateret kontekst – transport enten til og fra arbejdet, eller som en del af arbejdet. (Kilde: Kort om transportens danske klimaaftryk – Rådet for bæredygtig trafik (baeredygtigtrafik.dk))

Vi vil gentænke behovet for transport og den måde vi transporterer på.

Vi vil samarbejde med erhvervsliv og borgere om at reducere de CO₂-udledninger, der stammer fra transport. Samtidig vil vi bringe alternative mobilitetsformer i spil, der gavner klimaet og det gode liv i Tønder Kommune.

Vi er opmærksomme på, at der i relation til mobilitet er særlige udfordringer knyttet til det at være en geografisk stor kommune. Derfor er det centralt, at vores fremtidige mobilitetsindsatser er med til at sikre en rimelig og retfærdig fordeling af sociale, miljømæssige og økonomiske værdier til vores lokalsamfund.



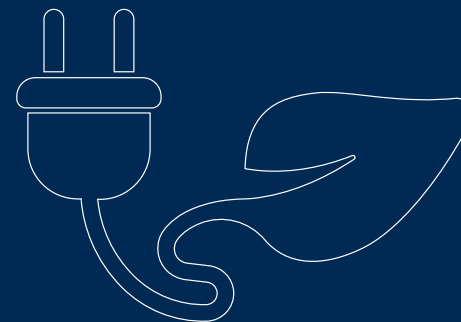
Mobilitet i Tønder Kommune

I Tønder Kommune er der 19.426 husstande. Heraf har lidt over 10.000 en bil, næsten 4.000 har mere end en og næsten 5.000 har ingen bil (Danmarks statistik, 2022).

22% af det samlede antal arbejdspladser i Tønder Kommune bestrides af indpendlere.

Modsat er 28% af Tønder Kommunes borgere i beskæftigelse udpendlere til andre kommuner. Muligheden for at pendlere til sin arbejdsplads med ankomst klokken 8:30, indenfor 30, 60 og 90 minutter, er væsentlig større med bil, end med offentligt transport. Det skyldes

blandt andet et begrænset antal forbindelser mellem større byer som Aabenraa, Sønderborg og Flensborg. Dog er der forbindelser til Ribe og syd for grænsen, via togforbindelserne.



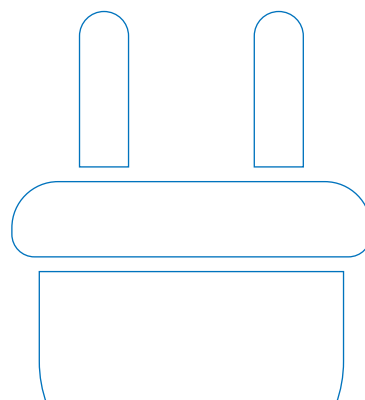
Milepæle for mobilitet

- Mindst 30% af erhvervstransporten er omlagt til CO₂-neutrale drivmidler i 2025, og 70% i 2030
- Mindst 30% af pendlere, borgere og turisternes vejtransport er omlagt til CO₂-neutrale drivmidler i 2025, og 70% i 2030
- Mindst 25% af den kollektive trafik er omlagt til CO₂-neutrale drivmidler i 2025, og 100% i 2030
- Tønder Kommune er som virksomhed CO₂-neutral på transportområdet før 2030

Oversigt over nuværende CO₂-udledning for mobilitet, samt reduktionsmål

CO ₂ -udledning 2020	Samlede CO ₂ -reduktion ved gennemførelse af milepæle ift. Statslige indsatser (BAU)	År 2030	År 2050
95.000	Ton CO ₂	-32.000	-26.800

Tabellen viser det udgangspunkt der er i Tønder Kommune, og de potentielle gevinster der er ved at gennemføre milepælene som bekrævet. Grunden til, at tallet bliver mindre i 2050 i forhold til 2030, er statens løbende indsatser, som påvirker Danmarks generelle CO₂-udledning positivt. Lokalt formindsker det dog gevinsterne for kommunerne.



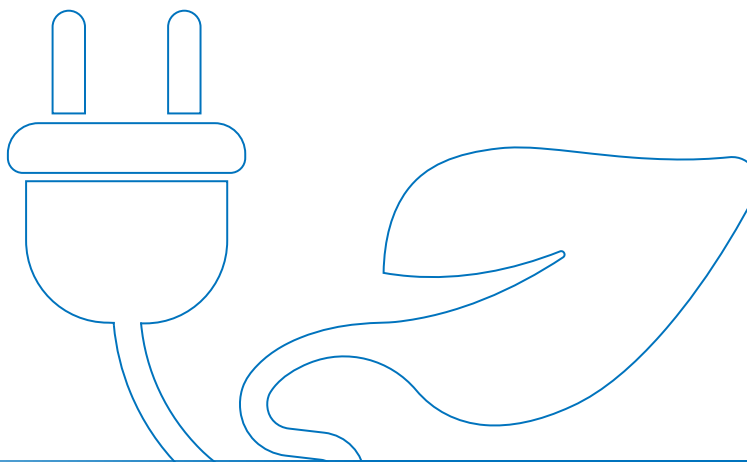
Fokusområder

For at opnå de ønskede mål, vil der frem mod 2030 og 2050 blandt andet blive fokuseret på:

- Turisme, som er en af kommunens store erhvervsgrene. Det er målet at øge andelen af indenrigsturister, som alt andet lige, qua den kortere transportafstand, er en mere klimavenlig turistgruppe.
- En række tiltag inden for transport af gods vil blive iværksat. Herunder forsøgsvis etablering af centrale vareleveringssteder i forskellige byer, for at undgå at lastbiler skal starte og stoppe så meget. Derudover vil vi se på mulighederne for at anvende de såkaldte modulvogntog, som er lovlige på kommunens landeveje og i enkelte industrikvarterer i Tønder.
- Etablering af mindst 75 ladestandere til el-biler.
- At øge den bløde trafik. De korte pendlerture på under fem kilometer kan med fordel foretages til fods eller på cykel. Kommunen vil undersøge borgernes transportvaner og på baggrund heraf opgradere gang- og cykelstier. Det er også målet at give borgerne mulighed for at teste en el-cykel.
- Omlægning til fossilfri drift af Vestbanen (lokalbanen) og kommunens busser i forbindelse med indgåelse af nye driftsaftaler.
- Tønder Kommune vil som virksomhed omlægge bilparken til fossilfri køretøjer, både i hjemmeplejen og administrationen. El-cykler og traditionelle cykler vil ligeledes indgå som en integreret del af kommunens drift, hvor det er muligt. Kommunens udbud inden for ældre- og skolekørsel, samt ådigeklipning og vintervedligeholdelse vil også stille krav om CO₂-venlige løsninger.
- Tønder Kommune vil fremme det fleksible arbejdsliv med blandt andet mulighed for hjemmearbejde, hvor det giver mening.



På landsplan udgør 26% af al pendling transporten mellem bolig og arbejdsplads, 4% mellem bolig og uddannelsessted, 16% til indkøb og hentning og bringning af børn og hele 43% til ferierejser og familiebesøg. Bilen er nu det dominerende transportmiddel for pendlere. 70% af bolig- arbejdspendlingen foregår med bil, mens gang udgør 4%, cykel 19% og kollektiv transport 7%. (Vi bruger lige så lang tid på at pendle som for 100 år siden (videnskab.dk).





LANDBRUG OG ANDEN AREALANVENDELSE

"Landbrugets samlede CO₂-udledning har været stort set uændret i perioden 2008 til 2018 (10,5 mio. ton). Det svarer i 2018 til 22% af Danmarks samlede CO₂-udledning" (Kilde: Landbrugets andel af det danske CO₂-udslip vokser - Altinget - Alt om politik: altinget.dk)

I Tønder Kommune vil vi omstille landbruget frem for at afskaffe det. Vi er bevidste om landbrugets rolle i den lokale og globale klimadagsorden og ved, at det er gennem landbrug og anden arealanvendelse at mange af løsningerne til klimaudfordringerne findes.

Vores tilgang til landbrugets omstilling er eksperimenterende og drevet af læring og nytænkning. Den enkelte landmand skal klædes bedst muligt på til omstillingen og det skal italesættes, hvordan landbruget som helhed tager ansvar.

Vi arbejder aktivt for at påvirke politikken på landsplan, så love og regler ikke

står i vejen for realiseringen af vores klimamålsætninger.

Vi forpligter os til et fremtidigt klimaneutralt og klimarobust landbrug. Et landbrug, hvor vi tænker og agerer helhjertet og helhedsorienteret. Det betyder, at vi ikke arbejder med landbrugets omstilling i isolation, men derimod aktivt skaber koblinger og synergieffekter med foreksempel biodiversitet, klimatilpasning, sundhed og turisme. Vi vil bryde med silotænkningen og skabe rum for at nye sociokulturelle, miljømæssige og økonomiske værdier og initiativer kan opstå og gå hånd i hånd.

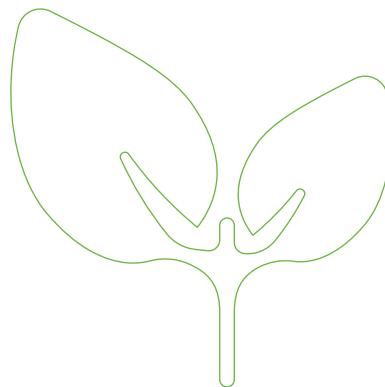
Milepæle for landbrug

- I 2030 er 4.500 ha lavbundsjorder projekteret ud af drift og/eller lagt i permanent græs
- I 2030 skal 90% af kvæg- og svinegylden, som er produceret i Tønder Kommune, anvendes til biogas
- Via kommunal og privat skovrejsning øges den nuværende andel af skov fra 7,3% (8.600 ha) til 10% (12.820 ha) af Tønder Kommunes samlede areal i 2030
- I Tønder Kommune skal det være attraktivt at eksperimentere og lære om mulighederne ved ændring i drift af landbrugsjorder

Oversigt over nuværende CO₂-udledning for landbrug, samt reduktionsmål

CO ₂ -udledning 2020	Samlede CO ₂ -reduktion ved gennemførelse af milepæle i forhold til Statslige indsatser (BAU)	År 2030	År 2050
785.500	Ton CO ₂	-164.000	-164.000

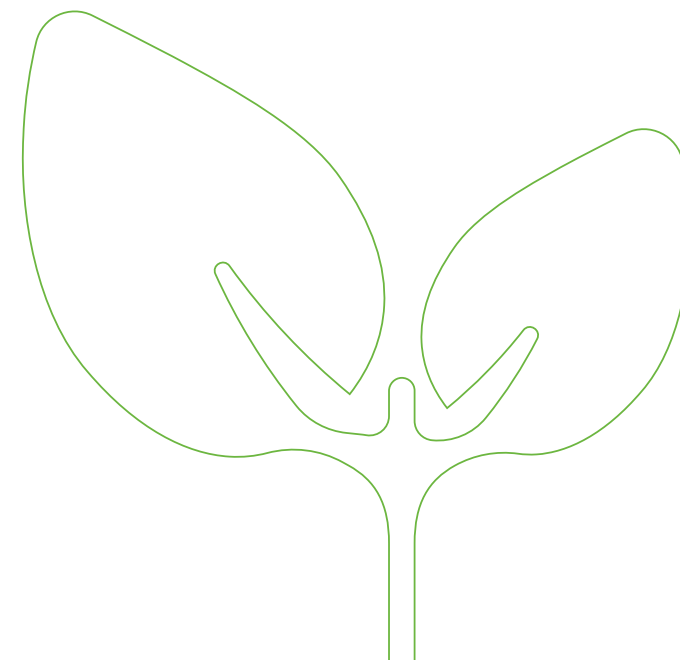
Tabellen viser det udgangspunkt der er i Tønder Kommune, og de potentielle gevinster der er ved at gennemføre milepælene som bekrævet. Grunden til at tallet ikke er reduceret yderligere fra 2030 til 2050 skyldes statens indsatser, som påvirker Danmarks generelle CO₂-udslip positivt. Lokalt formindsker det dog gevinsterne for kommunerne.



Fokusområder

For at opnå de ønskede mål, vil der frem mod 2030 og 2050 blandt andet blive fokuseret på:

- Udtagning af lavbundsjorder. Ved at udtage lavtliggende landbrugsjorder og friholde dem fra intensiv landbrugsdrift, binder man CO₂. Tønder Kommune skal understøtte processen ved, blandt andet kontinuerligt at være i dialog med staten om rammebetingelserne.
- Etablering af biogasanlæg. I Tønder Kommune er der et betydeligt potentiale for at opnå reduktioner af drivhusgasser ved biogasproduktion. Kommunen skal sikre en god administrativ bistand ved projektetablering samt en smidig sagsbehandling ved etablering af nye biogasprojekter.
- At etablere mere skov. 7,3% af Tønder Kommunes areal er skov. Kommunens målsætning er 10% i 2030. Via samarbejde med lokale interessenter vil Kommunen tilskynde til øget skovrejsning. Det skal ske blandt andet ved etablering af læhegn. Der skal være en tæt dialog med lodsejere om støttemuligheder, omlægningsmuligheder og muligheder for skovlandbrug.
- Tønder Kommune ønsker i det hele taget at understøtte alternativ brug af almindelige landbrugsjorder. Det kunne for eksempel være forskning i præcisionslandbrug, anvendelse af pløjefrie og regenerative dyrkningsmetoder eller øget og differentieret brug af efterafgrøder.
- Øge jordens indhold af kulstof. Der findes mange forskellige tiltag, som kan fremme kulstoflagring i jorden for eksempel reduceret jordbearbejdning og øget brug af efterafgrøder. Ved at opbygge kulstoflageret i jorden, binder man CO₂.
- Husdyrs fordøjelse. Ved ændret fodersammensætning til malkekvæg kan udledning af drivhusgasser reduceres. Der er opmærksomhed på dette indsatsområde. Udviklingen af blandt andet nye foderstoffer følges tæt.





KLIMATILPASNING

Siden 1873 er gennemsnitstemperaturen i Danmark steget med 1,5 °C. Den årlige regnmængde er i samme periode steget med 15%. Vi skal vænne os til længere tørkeperioder, der afbrydes af pludselig og kraftigere regn. Kilde: Derfor skal vi klimatilpasse | Samvejr

Historisk set har Tønder Kommune, i kraft af områdets geografiske placering og landskabets udformning, stor erfaring med at sikre sig mod klimamæssige udfordringer. Nærheden til Vesterhavet og det flade landskab gør, at der er stor risiko for oversvømmelser. Det har vi i årtier været gode til at håndtere via et netværk af diger, pumpestationer og sluser.

Sikring mod, og af, vand vil også være vores ubetinget væsentligste fokuspunkt, for at sikre Kommunens klimarobusthed i fremtiden. Det vil vi gøre i samspil med vigtige samarbejdspartnere som offentlige myndigheder, lods ejere og borgere.

Samtidig har vi opmærksomhed på nye risikoområder som tørke, hedebølger

og sammenfaldende klimahændelser, som når for eksempel en stormflod indtræffer samtidig med store regnskyl. Vi vil være opsøgende og observerende i forhold til udviklingen inden for de nye risikoområder, så vi sikrer de bedste løsninger for borgerne og erhvervslivet.

Vi vil beskytte menneskelige, økonomiske og naturlige værdier i Tønder Kommune mod klimarelaterede hændelser.





Milepæle for klimatilpasning

- Inden 2030 indsamle nødvendig viden til håndtering af mere tørke og længere perioder med hedebølger
- Sikre fortsat god kvalitet af drikkevand
- Gøre vand til en del af den daglige planlægning
- I samarbejde med Rømø, udarbejde en plan for sikring af Rømø inden 2030
- Opretholde eksisterende klimasikring og dertilhørende tekniske anlæg



Tønder Kommunes definition af klimarobusthed :

En prioriteret indsats med udgangspunkt i kvalitative og økonomiske undersøgelser, som med forebyggende effekt beskytter menneskelige, økonomiske og naturlige værdier mod klimarelaterede hændelser og samtidig fokuserer på skabelse af mer-værdi i alle tre værdiområder.



Fokusområder

For at opnå de ønskede mål, vil der frem mod 2030 og 2050 blandt andet blive fokuseret på:

- I fremtiden vil der komme flere perioder med tørke. Det kræver at vi prioriterer anvendelsen af vand i perioder med tørke. Udfordringen med tørke skal indgå som en del af projektering og planlægning af fremtidens byggeri og natur. Eksempelvis ved opførelse af ældreboliger og etablering af skove.
- Nuværende, såvel som fremtidige lavbundsprojekter skal, om muligt, indeholde multifunktionelle løsninger. For eksempel løsninger med vandparkering, rekreative aktiviteter, naturgenopretning eller forbedring af infrastruktur. Også byområder skal anvendes multifunktionelt, så vand fra skybrud kan opsamles her. Sikring af højkvalitetsdrikkevand skal ske via dialog med borgere, vandværker og andre interessenter, for derved at sikre de rigtige tekniske løsninger samt forståelse for ansvar og rollefordeling.
- Den nuværende beskyttelse af Rømø skal forbedres, så den i højere grad beskytter centrale beboelsesområder på øen.
- Det sikres løbende, at vandløb kan benyttes til afladning af vand, navnlig overfladevand, spildevand og drænvand. Derudover sikres miljømæssige krav til vandkvaliteten.

Konkrete målsætninger for klimarobusthed:

På kort sigt (0-5 år):

- Revision af Tønder Kommunes Klimatilpasningsplan og Kommuneplan
- Fortsætte driften af eksisterende klimasikring
- Kortlægning af stormflodsriski for udsatte områder

På mellemlang sigt (år 2030)

- Skabe beslutningsgrundlag for lokal sikring af Rømø
- Indarbejde multifunktionelle løsninger i naturprojekter
- Indarbejde anvendte løsninger til håndtering af hedeølger i bygningsdirektiver
- Sikre prioritering af vandmængder i tørkeperioder

På lang sigt (år 2050)

- Vedligehold af diger, der sikrer holdbarhed til 100-års hændelser
- Sikre vandparkeringsarealer til håndtering af bagvand
- Sikre håndtering af kloakvand
- Etablere varslingsystem for vandløb
- Fastlægge retningslinjer for borgere og vandværker der sikrer vandkvaliteten.





HVERT TON TÆLLER

»Klimahandlingsplanen skal endvidere indeholde tiltag målrettet inddragelse af borgere, erhvervsliv og civilsamfund,« hedder det i "Aftale om klimalov af 6. december 2019". (kilde: [aftale-om-klimalov-af-6-december-2019.pdf](#) (regeringen.dk))

Klimahandlesporet "Hvert ton tæller" er en tværgående indsats. Hvert ton tæller bidrager med meningsfuld kommunikation og formidling af indsatserne i Vores Klimahandleplan.

Visionen er at skabe en fælles kommunikationsplatform til videndeling, så Vores Klimahandleplan bliver for alle i hele Tønder Kommune. Hvert eneste ton CO₂ tæller i reduktionsregnskabet og alle kan bære klimahandleplanen frem og tage ansvar.

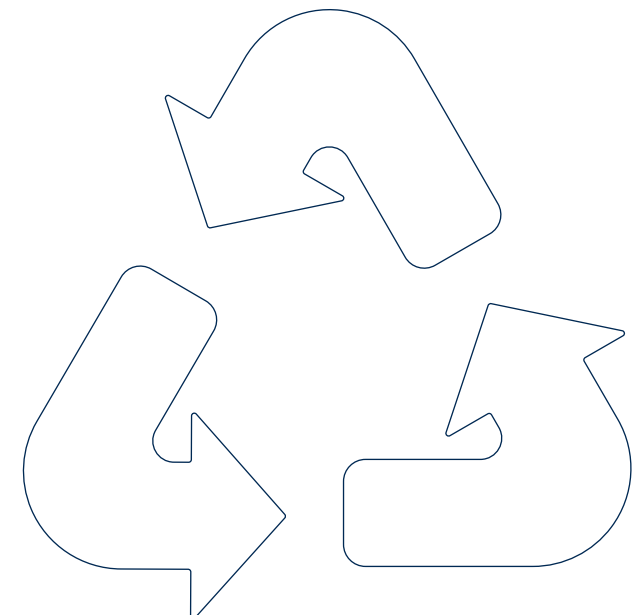
Hvert ton tæller handler også om klimatilpasning. Klimaforandringerne skaber udfordringer som kræver konkrete løsninger og også i denne sammenhæng må borgere, erhvervsliv og Tønder Kommune med en kollektiv indsats finde de rigtige løsninger.

Sundhed, uddannelse, jobskabelse, fællesskaber og inddragelse indarbejdes via dette klimahandlespor i den samlede klimaindsats, så borgere og erhvervsliv oplever Vores Klimahandleplan som vedkommende og relevant.



Milepæle for hvert ton tæller

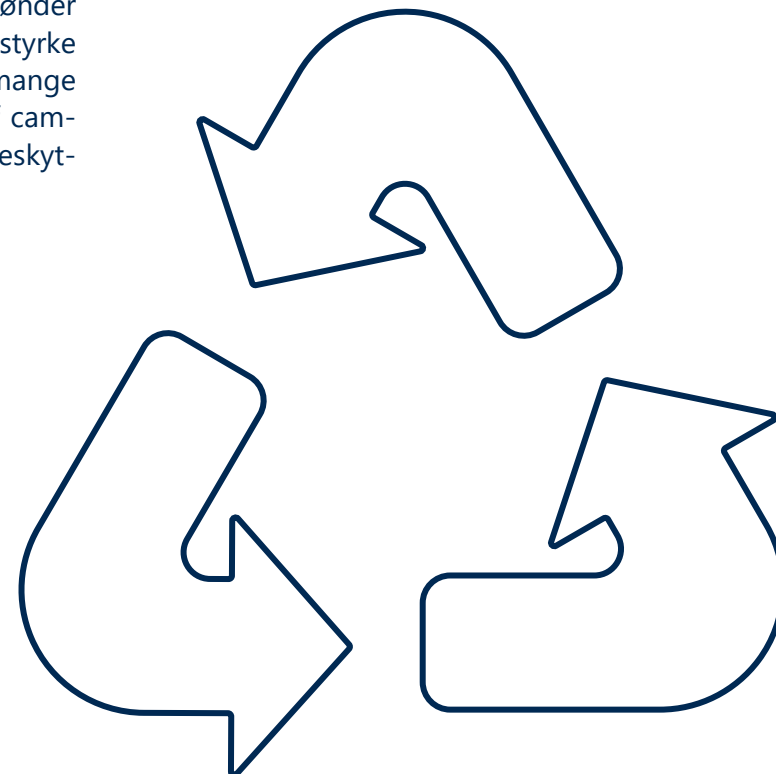
- Genanvendelse, affaldssortering og samspil mellem den kommunale affaldsplan og Vores Klimahandleplan
- Øget klimabevidsthed blandt børn og unge
- Mere fokus på klima i undervisningen
- Skabe og finde unge grønne ambassadører
- Sikre kontinuerlig kommunikation, formidling og dialog på tværs af klimahandlesporene
- Skabe nye partnerskaber for klimaet, eksempelvis foreningsamarbejder
- Bevare og fremme forståelsen af kulturlandskabet
- Iværksætte flere naturprojekter, som fremmer biodiversiteten
- Iværksætte flere erhvervsindsatser



Fokusområder

For at opnå de ønskede mål, vil der frem mod 2030 og 2050 blandt andet blive fokuseret på:

- At udbrede kendskabet til Vores Klimahandleplan og de indsatser, borgerne har mulighed for at tage del i. Borgerne skal gøres opmærksomme på, hvor de kan få viden om og hjælp til klimaindsatser. Ildsjæle skal kunne indtage en aktiv rolle, som eksempelvis klimaambassadører. De gode eksempler fra civilsamfundet skal mangfoldiggøres og der skal gøres plads til borgerinitiativer.
- At viden om genanvendelse af affald deles mellem virksomhederne, Tønder Forsyning og Tønder Kommune. Kommunen vil udarbejde en ny og ambitiøs affaldsplan. Der vil være fokus på genbrug og genanvendelse af eksempelvis byggematerialer. Der udpeges informationsvejledere, som vejleder i affaldssortering i for eksempel boligforeninger, vejforeninger, på campingpladser, i sommerhusområder med mere. Der vil også blive udarbejdet informationskampagner om affaldssortering målrettet borgere, men også erhvervslivet, landbruget og ikke mindst børn og unge.
- Vejledning til de virksomheder som ikke er omfattet af miljøtilsyn. Disse prioriteres fordi der potentielt er muligheder for at optimere affaldssorteringen. Det samme gælder store events og byfester, hvor der også vil være gevinster ved en styrket affaldssorteringsindsats.
- At anerkende den frivillige indsats. Kun igennem en fælles indsats kan den grønne omstilling realiseres. Derfor skal frivillige indsatser anerkendes og nærhed styrkes – eksempelvis i landsbyfællesskaber.
- At udvikle turisterhvervet i en bæredygtig retning. Turisme er et stort erhverv i Tønder Kommune og der er potentiale for at styrke samarbejdet mellem turistaktører om mange tiltag. Eksempelvis energioptimering af campingpladser, klimaformidling og naturbeskyttelse.





BÆREDYGTIGT BYGGERI

Omstillingen haster. Det er ikke nemt, men det er tvingende nødvendigt, at alle, der beskæftiger sig med det byggede miljø, arbejder aktivt sammen, for klimaforandringerne venter ikke. (kilde: Stig Hessellund og Michael K. Rasmussen, hhv. projektchef, Realdania og projektchef, Villum Fonden)

Bæredygtigt byggeri handler om at nedbringe CO₂-aftrykket fra såvel offentlige som private byggerier. Det omfatter nybyggeri såvel som renoveringer.

Genanvendelse af byggematerialer har været i fokus i længere tid, men det har været vanskeligt at arbejde målrettet og effektivt med området. Nu sætter vi fokus på at finde løsninger, hvor alle kan være med.

Målet er at nedbringe CO₂-udledningerne, uden at gå på kompromis med indeklimaet og samtidig fremme (multi-) genanvendelsen af byggematerialer. Alle bygge- og renoveringsfaser skal

gentænkes. Forståelsen for grøn optimering, helt fra planlægningsfasen, med fokus på 100% udnyttelse af nye byggematerialer – herunder også emballage – skal styrkes.

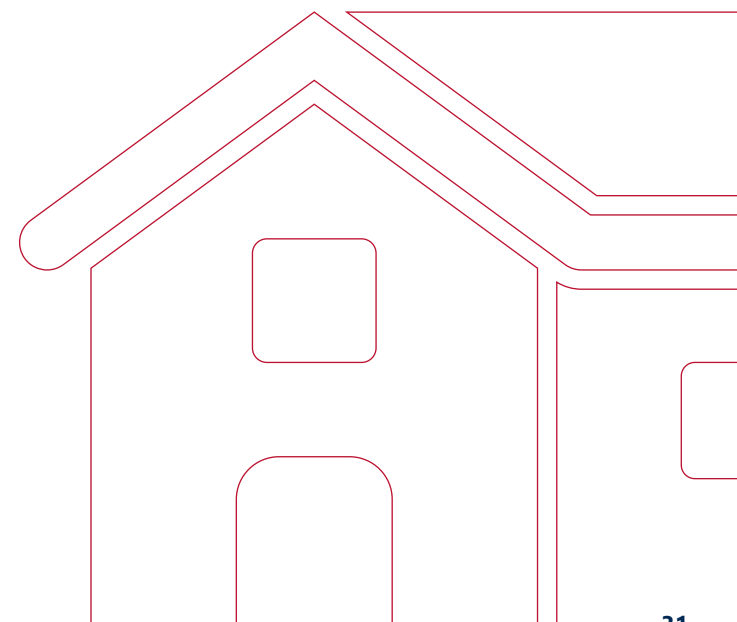
I Tønder Kommune vil vi arbejde for en fælles fremgangsmåde i byggeri, uagtet om man er privat eller offentlig bygherre. Det handler blandt andet om at få en bevidsthed om allergivenlighed, indeklima, genanvendelsespotentialer og afstand til produktionssted. I det hele taget ønsker vi opmærksomhed på materialevalg i forhold til CO₂-forurening.





Milepæle for bæredygtigt byggeri

- Overholde livscykluskrav (LCA) ved al ny-byg og tilbyg fra 2024 og frem, uanset areal
- Reducere CO₂-udledning i vedligehold af kommunale ejendomme fra 2025 og frem
- Før 2030 er der skabt motivation og ejerskab for bæredygtigt byggeri hos erhvervsliv og private
- Øge andelen af genanvendeligt materiale i forbindelse med drift og anlæg
- Fokuserer på at genanvende byggematerialer fra kommunen inden for kommunens grænser
- Minimere CO₂-udledningen fra køretøjer, som anvendes til drift og vedligehold af veje



Fokusområder

For at opnå de ønskede mål, vil der frem mod 2030 og 2050 blandt andet blive fokuseret på:

- At specificere tydelige klimakrav til valg af materialer i forbindelse med kommunale udbud. Det kan også ske i dialog med leverandører, for derved at sikre de nyeste teknologier. Genanvendelige materialer kan være en del af løsningen, og det tilstræbes at der udvikles en lokal elektronisk platform, hvor kommune, borgere og virksomheder kan købe og sælge genanvendelige materialer. Hvor det er muligt, vil der blive anvendt materiale med bæredygtigheds certificeringer. I den sammenhæng vil lokale løsninger være attraktive på grund af den korte transportafstand.
- For at sikre det optimale samarbejde mellem kommunen og relevante interessenter, vil der halvårligt blive afholdt et statusmøde med fokus på bæredygtigt byggeri i kommunen.
- Ved afgivelse af tilbud på entrepriser, skal CO₂-beregninger på materialer indgå på lige fod med pris, såfremt data er tilgængelige.
- Grossister skal have fokus på genanvendelighed. De skal rådgive i mulighederne for udskiftning af delelementer på specifikke produkter, så man ikke er tvunget til at købe nyt.



"...Samlet set viser erfaringerne fra de DGNB-certificerede projekter dermed ingen tegn på, at det er dyrere at bygge bæredygtigt, eller at graden af bæredygtighed er en afgørende parameter for byggeomkostningerne. Det er andre forhold end bæredygtighed, som er afgørende for omkostningerne"

Rådet for Bæredygtigt Byggeri

(Kilde: BuusConsult_dansk -Er det dyrt at bygge bæredygtigt.pdf)



CAFÉ SKIBBROEN



BÆREDYGTIGT INDKØB

Kommunerne køber hvert år varer og tjenester for ca. 100 mia. kr. Køb der er nødvendige for den kommunale opgaveløsning, men samtidig har et betydeligt klimaaftryk. Det offentlige indkøbs samlede klimaaftryk er 12 mio. ton CO₂ i 2019. Det svarer til omtrent det samlede CO₂-aftryk fra samtlige danske husholdninger. Klimaaftrykket fra kommunernes samlede indkøb blev opgjort til lige knap 6 mio. ton CO₂ i 2019. (Kilde: Klimaaftrykket fra kommunernes indkøb – hvor er udledningen størst?)

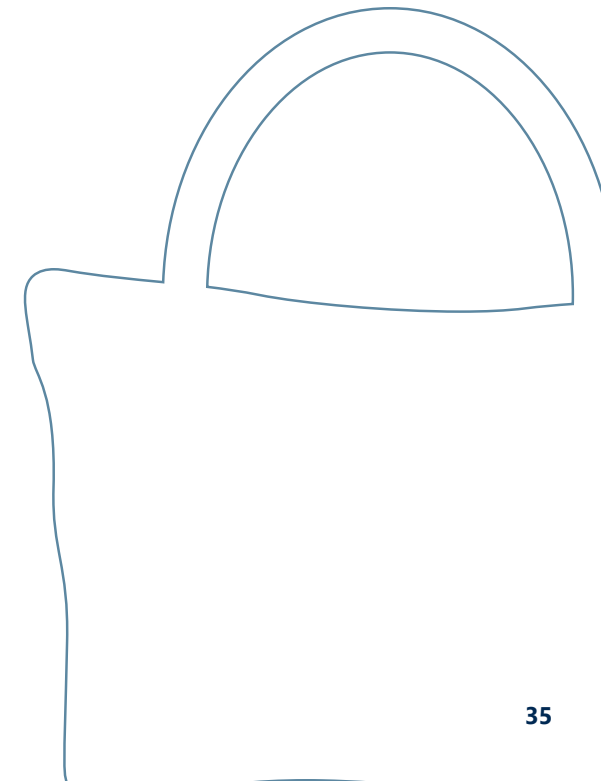
I Tønder Kommune vil vi arbejde aktivt for at gøre indkøb til en del af den grønne omstilling og fokusere målrettet på at tænke det ind i de daglige arbejds-gange og procedurer. Indsatsen handler i høj grad om at Kommunen som virksomhed også tager ansvar, for kommunalt indkøb har indflydelse på stort set alle sektorer.

Vi vil samarbejde på tværs af forvaltningerne om at reducere CO₂-udledninger fra materialer og fokusere på at tilpasse indkøb og forbrug på en måde, hvor cirkulær økonomi tænkes ind. Visionen er, at dette fokus får indvirkning på så mange indkøbs- og udbudsområder som muligt.

Vi vil styrke det strategiske samarbejde med eksisterende eksterne, regionale og nationale samarbejdspartnere og lægge op til et fokus på klima og bæredygtighed når der skal indgås nye aftaler. Indsatsen for bæredygtigt indkøb har også til formål at skabe merværdier med udgangspunkt i et bredere bæredygtighedsperspektiv. Der skal i processerne også tages hensyn til menneskelige forhold og de politisk udvalgte verdensmål.

Milepæle for bæredygtigt indkøb

- CO₂-udledninger fra varer og tjenesteydelser, der forbruges af borgere, brugere og medarbejdere i kommunen skal reduceres
- Indkøbsaftaler skal øge bæredygtig adfærd hos brugere, borgere og medarbejdere i kommunen
- Andelen af indkøbte varer med miljømærkninger øges
- Plasthandleplan implementeres succesfuldt.
- Udarbejdelse af værktøjer der sikrer, at udbud understøtter verdensmålene
- Bæredygtige udbudskrav
- Øge andelen af grønne indkøb



Fokusområder

For at opnå de ønskede mål, vil der frem mod 2030 og 2050 blandt andet blive fokuseret på:

- At Kommunen skal udarbejde en ny grøn indkøbsstrategi og -politik, som særligt vil fokusere på at nedbringe CO₂-udslippet på de indkøbskategorier, som har det største klimaftryk. I det omfang det er muligt, skal fokus være hele værdikæder, således at man ser på et produkts samlede CO₂-udslip og bæredygtighed også hos underleverandører. Cirkulær økonomi – eller genanvendelighed har en høj prioritet. Indkøbsstrategien skal også have et bredere sigte, idet den også skal prioritere FN's Verdensmål.
- Kommunen vil anvende de mærkningsordninger der findes, for bedre at kunne vælge de klimavenlige og bæredygtige produkter på markedet.
- Det vil være Kommunens mål, via udbuds krav, enten at nedbringe emballageforbruget eller anvende klimavenlige materialer til emballage. Eksempelvis genanvendeligt plastik, træ eller miljømærkede produkter.
- Kommunen vil udarbejde en plasthandleplan så forbruget af plast i de kommunale institutioner minimeres. Handleplanen skal fokusere på reduceret CO₂-udledning via genanvend-

else af plast ved indsamling og sortering, anvende andre materialer som alternativt til plastik, og mindske udledningen af plast i spildevand, vandløb og jorde.

"Helt at undlade at købe ind, er jo det mest effektive, hvis målet er at reducere CO₂. Det er også godt for økonomien. Og nogle steder kan forbruget reduceres. Det er bare ikke en reel mulighed over en bred kam. Derfor skal vi se ind i at levetidsforlænge og genbruge, i at flytte forbruget til mindre udledende produkter og ydelser, samt gøre det nemt i praksis at foretage de grønne valg."

Signe Lynggaard Madsen, Adm. direktør i SKI

(Kilde: Klimaftrykket fra kommunernes indkøb – hvor er udledningen størst?)





Klimaregnskabet

I lighed med de øvrige DK2020-kommuner har Tønder Kommune fået udarbejdet et klimaregnskab.

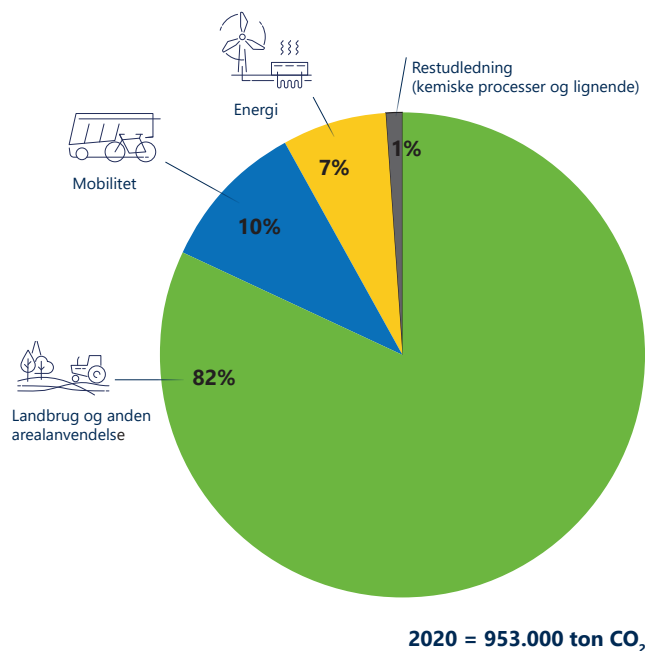
Året 2020 er udvalgt som baseline-år for kortlægningen af Tønder Kommunes CO₂-udledning. De udledninger, der er opgjort, dækker især over drivhusgassen CO₂, men alle drivhusgasser som lattergas og metangas er også medregnet. Det hele er omregnet til CO₂-ækvivalenter, men omtales konsekvent CO₂ i Vores Klimahandleplan.

Tønder Kommunes samlede CO₂-udledning, er opgjort til ca. 953.000 ton i 2020. Det svarer til den udledning der sker ved, at en dieselbil kører jorden rundt 214.000 gange.

Kommunalbestyrelsen har besluttet, at kommunen som geografisk område skal være CO₂-neutral fra og med 2050. Det er et krav der stilles for at kunne være med i DK2020 projektet, og som Tønder Kommune har tiltrådt. I 2030, skal alle sektorer, med undtagelse af landbrugssektoren have reduceret deres CO₂-udslip med 70%, og landbrugssektoren med 55%. Når man lægger det hele sammen betyder det, at Tønder Kommune vil reducere CO₂-udslippet med 59% i 2030. Under hvert Klimahandlespor i Bilag A kan man, under overskriften Milepæle, læse, hvilke konkrete mål der er opstillet for hver enkelt handlespor. For klimahandlesporene: Landbrug, Energi

og Mobilitet, er der opstillet faste mål. For alle øvrige klimahandlespor er der opstillet mere handlingsorienterede mål.

Fordelingen af CO₂-udledninger mellem brancher i Tønder Kommune



Landbrugets andel af den samlede CO₂-udledning er på ca. 82%, transportsektoren udleder ca. 10% og energisektoren står for ca. 7%, mens udledningen fra øvrige kilder, som f.eks. kemiske processer, affaldsdeponi og spildevand er stort set lig 0.

Målsætninger:

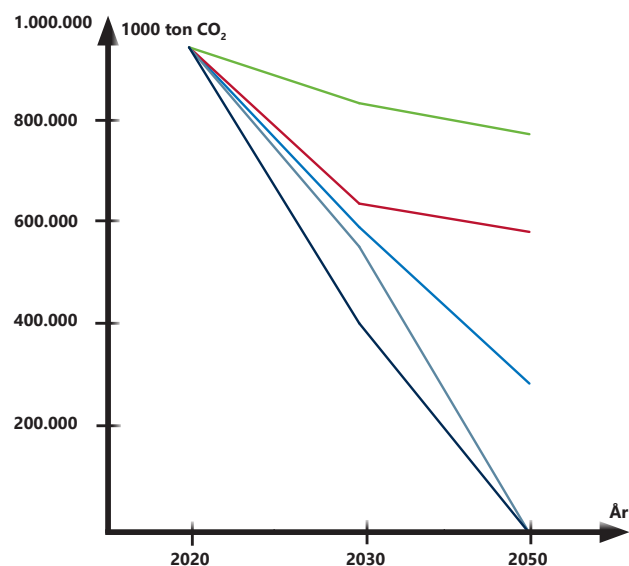
- 70%-reduktion af drivhusgasser for alle sektorer på nær landbrug i 2030, sammenholdt med 1990-niveau
- 55%- reduktion af drivhusgasser for landbruget i 2030, sammenholdt med 1990-niveau.
- 100%-reduktion af drivhusgasser i 2050

Hvordan vil vores handlinger påvirke udviklingen?

Vores Klimahandleplan beskriver en lang række handlinger og initiativer, på tværs af (og uden om) de ovennævnte sektorer, der skal understøtte den samlede reduktion af CO₂. Der vil ske en klar prioritering af indsatserne, så de indsatser der kan påvirke reduktionen i positiv retning, vil blive prioriteret højest. Men det er summen af alle handlinger og indsatser der skal bringe os i mål med en netto-nul udledning i 2050.

For at tydeliggøre forskellen på at gøre noget, og på ikke at gøre noget, oplistes scenarier. Som det ses i figuren nedenfor, når vi ikke vores målsætning om CO₂-neutralitet i 2030 og CO₂-neutralitet i 2050, hvis vi læner os tilbage og ingenting gør.

Der vil frem mod 2030 og 2050 være behov for, at der iværksættes yderligere indsatser, udover de tiltag, som Vores Klimahandleplan for nuværende peger på. Nogle tiltag kan blive hjulpet på vej af nationale retningslinjer, lovgivning og støtteordninger, andre vil komme fra ændrede produktionsmetoder og forbrugsmønstre hos virksomheder og borgere. Endelig vil der komme nye teknologiske greb (som for eksempel Power-to-X) og bedre elbiler og løsninger vi endnu ikke kender til.



Business as Usual
CO₂-reduktioner alene baseret på national lovgivning

Mållinje for staten
Den statslige målsætning

Tiltag scenarie
De CO₂-reduktioner vi opnår ved Vores Klimahandleplan

Tiltag scenarie + udviklingspotentialer
De CO₂-reduktioner vi opnår ved Vores Klimahandleplan + forventede reduktioner ved teknologisk innovation

Mållinje Tønder Kommune
Kommunalbestyrelsens målsætning for CO₂-reduktionen i Tønder Kommune

Merværdier

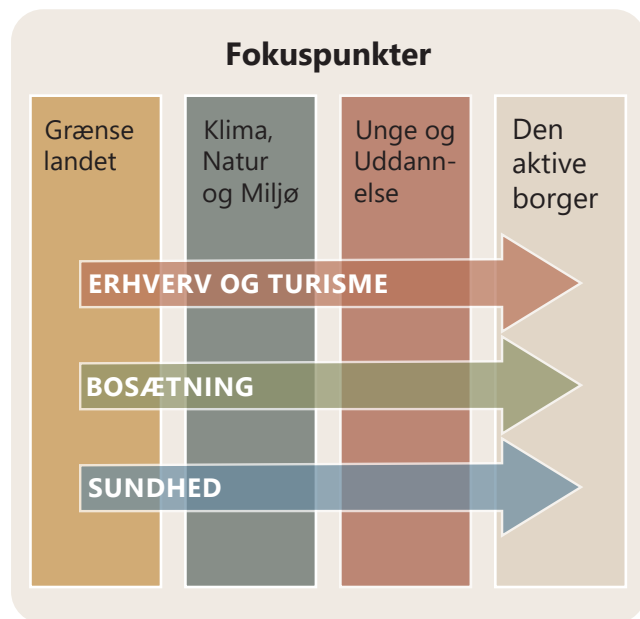
Vores Klimahandleplan går hånd i hånd med Kommunalbestyrelsens øvrige visioner og ambitioner for Tønder Kommune.

I Visions- og strategiplanen 2022-2025 har politikerne udpeget otte af FN's verdensmål, som Tønder Kommune i særlig grad vil arbejde med, og som er koblet til de øvrige strategiske fokuspunkter og strategiske indsatser.

De udvalgte verdensmål, Tønder Kommune arbejder med, er:



De overordnede fire fokuspunkter bliver understøttet af tre strategiske indsats, der går på tværs af alle opgaver.



Tilsammen bidrager de ovenstående fire fokuspunkter, tre indsatsområder og otte udvalgte verdensmål til at fastsætte et overordnet strategisk fokus på, hvilke økonomiske, sociale og miljømæssige merværdier Tønder Kommune skal forsøge at opnå i forbindelse med udmøntningen af Vores Klimahandleplan.

Målene for merværdier fungerer som en vurderingsramme for de enkelte indsats i Vores

Klimahandleplan, for at stimulere at der også er positive afledte effekter og merværdier af de tiltag der sættes i gang.

For udvalgte, særligt CO₂-reducerende indsats, er merværdierne udspecificeret i Bilag A.

Formulerede mål for natur- og miljømæssige merværdier:

- Vi vil opbygge viden og kapacitet til at håndtere klimaforandringerne
- Vi vil passe på Vadehavet og Verdensarven
- Vi vil skabe naturturisme og naturoplevelser for alle
- Vi vil bidrage til en rigere og mere mangfoldig natur

Formulerede mål for sociale og kulturelle merværdier:

- Vi vil styrke sundhed og trivsel
- Vi vil understøtte livslang klimalæring
- Vi vil undersøge udviklingen af bæredygtige byer og lokalsamfund
- Vi vil have alle med i vores klimafællesskaber

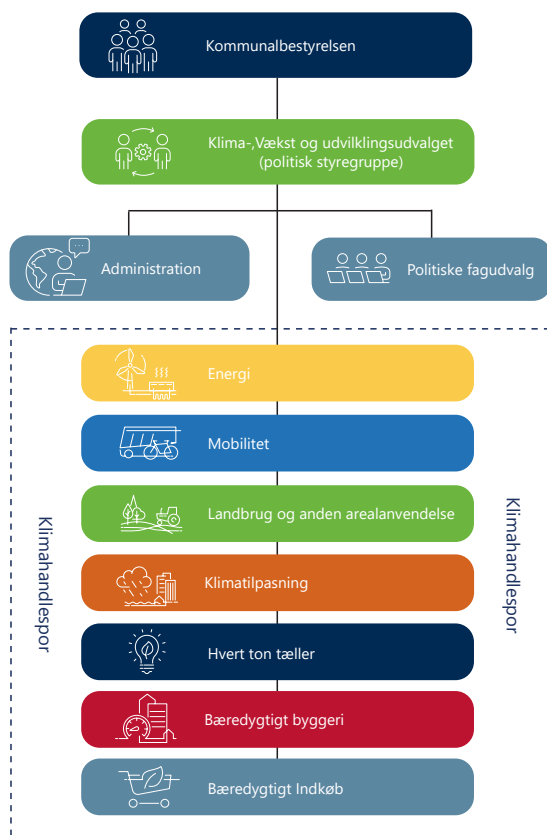
Formulerede mål for økonomiske merværdier

- Vi vil skabe grønne og anstændige jobs
- Vi vil øge bosætningen
- Vi vil sikre, at den grønne omstilling bidrager til lokal økonomisk værdiskabelse og udvikling
- Vi vil fremme nye fællesforståelser og samarbejder på tværs af grænsen.

Monitorering og opfølgning

Organisering

For at sikre fremdrift og løbende styring af indsatserne, er der skabt en struktur for arbejdet med klimahandlesporene:



På det politiske niveau er planen forankret i Klima-, Vækst- og Udviklingsudvalget, men det er de politiske fagudvalg, der har ansvaret for at prioritere og gennemføre klimainsatser på de respek-

tive fagområder. Dette kan ske på forskellig vis, for eksempel gennem planer og strategier eller ved involvering af virksomheder, borgere og foreninger. Kommunens forvaltning understøtter arbejdet bredt i organisationen og påtager sig forskellige roller i processerne samt agerer bindeled til relevante samarbejdspartnere.

Opfølgning og revision

Effekterne af Vores Klimahandleplan monitoreres og evalueres løbende.

Fremdriften i indsatser præsenteres én gang årligt på et kommunalbestyrelsesmøde (fjerde kvartal) og hvert andet år orienteres politikerne også om konkrete data og tal for reduktionen af CO₂ (klimaregnskabet). Klima-, Vækst, og Udviklingsudvalget orienteres på halvårlig basis om fremdriften i konkrete indsatser og om, hvilke samarbejds konstruktioner, der bærer indsatserne frem.

Hvert fjerde år foretages en mere gennemgribende revision af planen (der også forholder sig til eventuelle ændringer i Danmarks Klimalov), for at sikre, at de langsigtede mål nåes. Både i forhold til reduktion af drivhusgasser og sikring af en klimarobust kommune.

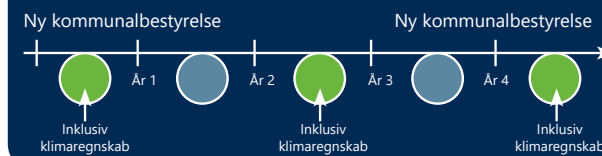
Revisionen er planlagt således, at den opdaterede version af Vores Klimahandleplan kan præsenteres for og behandles af den nytiltrådte Kommunalbestyrelse.

Overzicht over politiske opfølgingsmøde

Opfølgning halvårligt - KVV



Afrapportering årligt - KB



Revision hvert 4. år



Kommunalbestyrelsen har besluttet, at Vores Klimahandleplan skal følges tæt. Det skal ske i både Kommunalbestyrelsen og Klima-, Vækst og Udviklingsudvalget. Cirklene repræsenterer et opfølgingsmøde for henholdsvis udvalg og Kommunalbestyrelse.



TØNDER
KOMMUNE

Udarbejdet af:

Tønder Kommune
Wegners Plads 2
6270 Tønder

toender.dk/dk2020

Fotos

Colourbox.dk
Sydvestjylland.contentpool.dk
Tønder Kommune