

Kommunale veje til vækst i et Danmark i forandring

– et katalog til inspiration og politikudvikling
på erhvervs- og vækstområdet

Indholdsfortegnelse



| | |
|--|-----------|
| 1 / FORORD | 5 |
| 1.1 / Vækstudfordring og stigende urbanisering | 6 |
| 1.2 / Kommunale veje til vækst | 8 |
| 2 / TILTRÆKNING AF UDENLANDSKE VIRKSOMHEDER | 10 |
| 2.1 / Do like Apple – invest in Viborg! | 12 |
| 2.2 / Femern tiltrækker investeringer til Lolland | 13 |
| 3 / KLYNGER OG NETVÆRK SKABER RESULTATER | 14 |
| 3.1 / Brint- og brændselsceller i Mariagerfjord | 17 |
| 3.2 / Klynge i international klasse i Aalborg | 18 |
| 3.3 / Hjørrings netværk af maritime virksomheder | 20 |
| 3.4 / Den fynske robotklynge | 21 |
| 4 / BÆREDYGTIG BY- OG ERHVERVSUDVIKLING | 22 |
| 4.1 / Geopark og nordisk fødevarecenter i Odsherred | 24 |
| 4.2 / Køge Kyst – bæredygtig by- og erhvervsudvikling | 26 |
| 4.3 / Styr Energien – et tværkommunalt klimapartnerskab | 28 |
| 4.4 / Skive – Danmarks Energiby | 29 |
| 4.5 / Grøn omstilling og vækst i Albertslund | 30 |
| 4.6 / Bæredygtighed som vækstmotor i Sønderborg | 31 |
| 5 / VIRKSOMHEDSKONTAKT I KOMMUNERNE | 32 |
| 5.1 / Trekantområdets tilbud til industrien | 34 |
| 5.2 / Kun rigtige indgange til Herning Kommune | 36 |
| 5.3 / Fra myndighedsbehandling til partnerskab i Vejen | 37 |
| 5.4 / Virksomhedens ambition er Silkeborgs mission | 38 |
| 5.5 / Virksomhedskontakt og indgang til Greve Kommune | 40 |
| 6 / VIRKSOMHEDSRETTET BESKÆFTIGELSE SINSDSATS | 42 |
| 6.1 / Rekruttering af plastmagere i Hjørring | 44 |
| 6.2 / Aalborg bringer folkeskole og virksomheder sammen | 45 |
| 6.3 / Studerende skaber vækst i Esbjerg | 47 |
| 6.4 / Horsens bytter socialt ansvar for lav dækningsafgift | 48 |
| 6.5 / Djurslands virksomheder efterspørger særlige kompetencer | 49 |
| 7 / BRANDING AF LOKALE KVALITETER OG SÆRKENDE | 50 |
| 7.1 / Internationale arrangementer brander Herning | 52 |
| 7.2 / Sport og bordtennis markedsfører Roskilde | 53 |
| 8 / NYE VIRKSOMHEDER OG IVÆRKSÆTTERKULTUR | 54 |
| 8.1 / Vækstfabrikkerne på Sjælland og Lydens Hus | 56 |
| 8.2 / Økologiske iværksættere i Lejre | 57 |
| 9 / BUSINESS REGIONER | 58 |
| 9.1 / Business Region Aarhus | 60 |
| 9.2 / Business Region North Denmark | 61 |
| 9.3 / Greater Copenhagen | 62 |



1 / Forord Vækst og udvikling kommer ikke af sig selv

I kommunerne oplever vi i øjeblikket en geografisk skævdeling af den økonomiske vækst. Stigende urbanisering, tabte arbejdspladser og lav økonomisk vækst udfordrer flere steder vores muligheder for at opretholde bæredygtige lokalsamfund. Det er en udvikling, vi med en samlet overskrift kalder *Danmark i forandring*.

Skal vi opretholde et højt velstandsniveau i Danmark, er det afgørende at skabe økonomisk vækst og udvikling. Men vækst og udvikling kommer ikke af sig selv. Det kræver politisk lederskab og hårdt arbejde fra både erhvervslivet og det offentlige. Det kræver, at kommunerne har et tæt samarbejde med virksomhederne, andre offentlige og private aktører og mellem kommunerne på tværs. Og det kræver et klarere fokus i den nationale erhvervs politik.

I kommunerne tager vi ansvar. Det er kommunerne, der er tæt på borgerne og kender de lokale virksomheders behov. Det er kommunerne, der med ansvaret for bl.a. beskæftigelse, lokalplaner, beredskabet, sundhedsfremme

og dagtilbud danner en væsentlig del af grundlaget for virksomhederne og deres ansatte. De kommunale rammevilkår har betydning for virksomhedernes vækst. Skævdelingen af den økonomiske vækst har styrket kommunernes indsats for at sætte initiativer i gang.

“ Fra kommunal side kan vi ikke leve med et Danmark, der kan knække over. Vi har brug for vækst og nye arbejdspladser.”

Vækstpolitikken er blevet et kommunalt kerneområde.

Fra kommunal side kan vi ikke leve med et Danmark, der kan knække over. Vi har brug for vækst og nye arbejdspladser. Vi mener, det er en forudsætning for væksten, at alle dele af landet bidrager med det, de er gode til. Vi mener, at land og by er hinandens forudsætninger, og at alle landets kommuner har et ansvar. Denne opgave tager kommunerne meget alvorligt og har vedtaget erhvervsstrategier og sat en række

initiativer i gang, som bidrager til et sammenhængende Danmark. Dette arbejde er fokus i denne publikation, som er en opfølgning på KL's publikation *Kommunale veje til vækst – eksempler på kommunale erhvervsstrategier* (2013).

Denne gang går vi et spadestik dybere og viser, hvordan kommunerne arbejder med deres erhvervsstrategier. *Kommunale veje til vækst i et Danmark i forandring* viser en lang række eksempler på erhvervsområdet i kommunerne, der understøtter vækst og et Danmark i balance, hvor der blandt andet er fokus på tiltrækning af internationale virksomheder, klynger, bæredygtig by- og erhvervsudvikling, virksomhedskontakt, branding, iværksætterkultur og business regioner.

KL vil gerne takke alle, der har medvirket i tilblivelsen af denne publikation.

Jacob Bundsgaard

1.1 / Vækstudfordring og stigende urbanisering

Danmark står over for en generel vækstudfordring. Særligt produktivitsudviklingen i serviceerhvervene har været svag. Det er dog industrien, som har haft langt den største beskæftigelsestilbagegang. Langt større end i vores nabolande. Det kan mærkes i kommunerne, særligt tydeligt i de områder, hvor produktionserhvervene fylder forholdsvis meget.

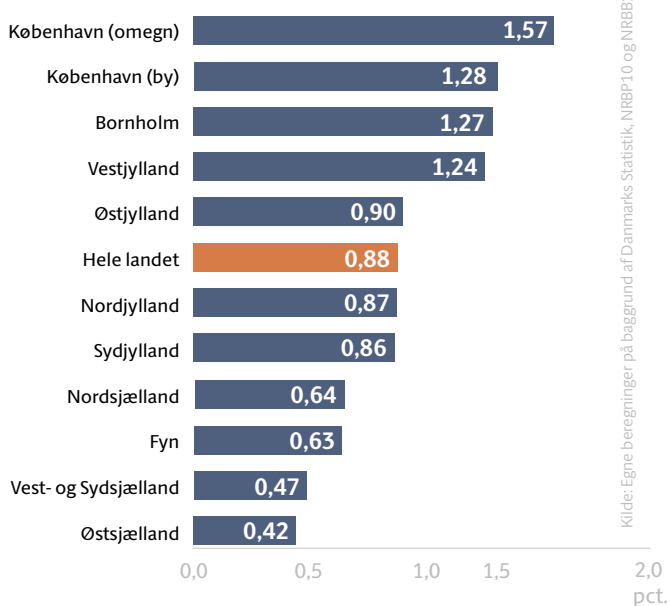
Kombinationen af denne generelle tendens til lav vækst og specifikke lokale faktorer betyder, at der er væsentlige forskelle mellem landsdelene i forhold til udviklingen i vækst, produktivitet og beskæftigelse. Nogle landsdele ligger i top i forhold til både vækst, produktivitet og beskæftigelse, mens andre landsdele generelt klarer sig relativt dårligt.

Herudover er der enkelte landsdele, hvor produktivitsudviklingen har været god, men hvor tilbagegang i beskæftigelsen samlet set betyder, at væksten har været relativ lav. Efter den økonomiske krise har tilbagegangen i beskæftigelsen i en række landsdele været så stor, at det samlet set har ført til en negativ vækst.

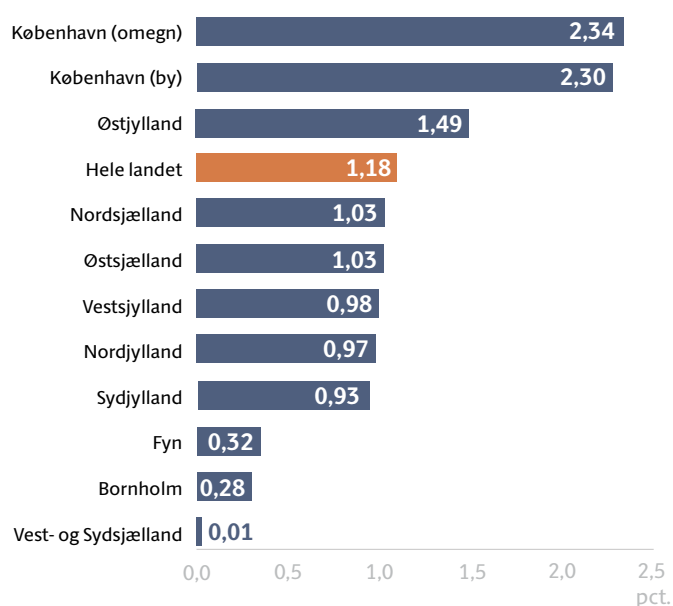
Vækstudfordringen og den stigende urbanisering kalder på nye løsninger. Denne publikation viser, at kommunerne er centrale erhvervsfremmende aktører og en central del af løsningen på vækstudfordringen i Danmark.



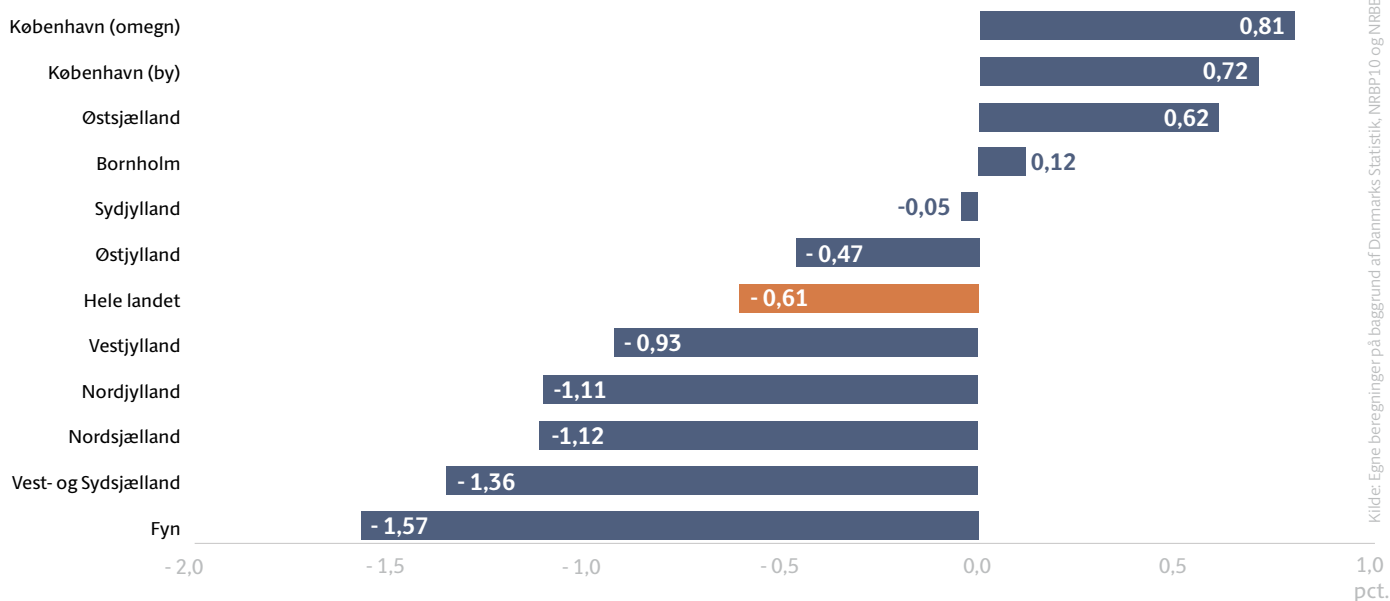
› **GENNEMSNITLIG ÅRLIG VÆKST I PRODUKTIVITET**
1995-2013 fordelt på landsdele (pct.)



› **GENNEMSNITLIG ÅRLIG BRUTTILVÆKST**
1995-2013 fordelt på landsdele (pct.)



› **GENNEMSNITLIG ÅRLIG BRUTTOVÆRDI TILVÆKST**
2008-2013 fordelt på landsdele (pct.)



1.2 / Kommunale veje til vækst

Kommunalreformen i 2007 har betydet, at kommunerne også erhvervsmæssigt har fået langt større kompetencer og muligheder. Særligt over for udenlandske investorer kan kommunerne fremadrettet få en central rolle i tiltrækningen af flere udenlandske investeringer.

Udenlandske investorer kender fx kun i overskriftsform til, hvorfor Danmark er et godt land at investere i: En veluddannet arbejdskraft, en veludbygget infrastruktur, forsyningsikkerhed og et velkonsolideret demokrati med minimal grad af korrupsion er bare nogle af de overskrifter, der sælger Danmark.

Men udenlandske investorer kender ikke det særlige setup, der eksisterer inden for det offentlige i Danmark, hvor der er en arbejdsdeling mellem offentlige myndigheder, herunder forsyningssektoren, og hvilke ydelser og muligheder fx anlægsinvesteringer åbner op for. Udenlandske investorer har derfor behov for lokale kompetencer, som kan rådgive ift. mulighederne med netop det projekt, som investorerne arbejder med.

Kommunerne spiller en særlig rolle i vækstudviklingen i Danmark. Ud over at varetage en stor del af myndighedsbehandlingen har kommunerne typisk et godt kendskab til og en god kontakt til andre centrale aktører for virksomhederne. Kommunerne skal som en af få aktører ikke varetage særinteresser, men tilgodese helheden. Disse særlige karakteristika gør, at kommunerne har de bedste forudsætninger for at varetage en facilitatorrolle. En rolle, hvis betydning uden tvivl kun vil vokse de kommende år.

De kommunale veje til vækst er mange og meget forskellige. De erhvervspolitiske indsatser er kendetegnet ved, at de tager udgangspunkt i lokale styrkepositioner. Kommunernes erhvervspolitik spænder derfor vidt lige fra indsatser til at tiltrække internationale investeringer og understøtte klynger til bæredygtig byudvikling og styrkelse af den lokale iværksætterkultur.

“Kommunernes erhvervs- politik spænder derfor vidt lige fra indsatser til at tiltrække internationale investeringer og understøtte klynger til bæredygtig byudvikling og styrkelse af den lokale iværksætterkultur.”

I *Kommunale veje til vækst i et Danmark i forandring* kan du finde en lang række kommunale eksempler og læse om kommunernes arbejde med:

Tiltrækning af udenlandske virksomheder

Internationale virksomheder i Danmark er vigtige for vækst og skabelse af nye arbejdspladser. Indgangen til det offentlige og kommunernes engagement i modtagelsen er afgørende for, at en udenlandsk virksomhed placerer sig i Danmark. Den udenlandske investor skal opleve et højt serviceniveau, og den enkelte kommune skal være villig til at satse højt, selvom afkastet er ukendt. Læs om, hvordan Apple kom til Viborg, og hvordan en fast forbindelse over Femern Bælt tiltrækker investeringer til Lolland.

Klynger og netværk

Klynger øger værdiskabelse og nye in-

novative løsninger i virksomhederne. Klyngerne styrker virksomhedernes synlighed internationalt og kan dermed bidrage til at tiltrække flere investeringer og arbejdskraft til landet. Derfor understøtter kommunerne klynger og netværk mellem virksomheder, videninstitutioner m.fl. Læs om, hvordan der er skabt arbejdspladser med klyngen for brint- og brændselsceller i Mariagerfjord, og hvordan Brains Business i Aalborg har fået EU's guldmedalje. Læs også om Hjørrings fødselshjælp til et netværk af maritime virksomheder og japansk interesse i den fynske robotklynge.

Bæredygtig by- og erhvervsudvikling

Kommunerne tager udgangspunkt i deres forskellige styrkepositioner inden for bosætning, erhverv, natur og kultur i deres udviklingsstrategier. Mulighederne er mange. Læs om, hvordan Ods herred udnytter sin udnævnelse som geopark til at blive en konkurrencedygtig fødevarereproducent, og om Køge Kommunes byudviklingsprojekt, Køge Kyst. Læs også om et kommunalt klimapartnerskab i hovedstadsområdet, der skal udvikle nye forretningsmodeller for bæredygtig vækst, og om Skive – Danmarks Energiby – og Sønderborg Kommunes ProjectZero, hvor begge kommuner har et mål om at blive CO₂-neutrale. Og læs ikke mindst om DOLL Living Lab i Albertslund.

Virksomhedskontakt i kommunerne

Den kommunale erhvervsvenlighed har stor betydning for tiltrækning og fastholdelse af virksomheder. Virksomhedernes tilfredshed med kommunen og deres oplevelse af kommunernes erhvervsservice hænger i høj grad sammen med kommunens imødekommenthed, dialog og serviceminded tilgang i opgaveløsningen og mødet med

virksomhederne. Det lokale kendskab – nærheden til virksomhederne og viden om den lokale struktur – både i forhold til virksomhederne og arbejdskraften er et afgørende parameter for vækst. Læs om produktionsorienteret erhvervsservice i Trekantområdet og om, at der kun er rigtige indgange til Herning Kommune. Læs også, hvordan man er gået fra myndighedsbehandling til partnerskab i Vejen Kommune, hvordan Silkeborg har gjort virksomhedernes ambition til kommunens mission og om virksomhedskontakten i Greve Kommune.

Virksomhedsrettet beskæftigelsesindsats

Mangel på kvalificeret arbejdskraft er på vej til at blive den væsentligste barriere for dansk vækst. Kommunerne arbejder derfor med nye modeller for at matche ledig arbejdskraft med virksomhedernes behov. Læs om Hjørrings samarbejde om at rekruttere elever fra Hadsten. Læs også om Aalborg erhvervs-playmaker, der skal bygge bro mellem folkeskolen og virksomhederne, om Esbjerg Kommunes arbejde for at skabe flere studiejobs, om Horsens' tilbud om at sænke dækningsafgiften i bytte for, at virksomhederne tager et socialt ansvar, og om flaskehalsindsatsen på Djursland.

Branding af lokale kvaliteter og særkender

Kommunerne er stærkt optagede af både at fastholde kommunens indbyggere og tiltrække nye borgere. Med en stigende urbanisering og demografisk udvikling er det en reel nødvendighed for langt de fleste kommuner at blive et attraktivt hjemsted for nye borgere og ikke mindst nye virksomheder. Bosætnings- og brandingindsatserne berører stort set alle forvaltningsområder i kommunerne, herunder erhvervs- og beskæftigelse, kultur og fritid, uddannelse og fysisk planlægning. Læs om Hernings indsats

for sports-events og om, hvordan bordtennis markedsfører Roskilde.

Nye virksomheder og iværksætterkultur

Nye virksomheder og en stærk iværksætterkultur er afgørende for at skabe vækst og nye arbejdspladser. Iværksættere kan være en kilde til utraditionel tænkning, som samtidig tilfører markedet nye teknologier og anderledes forretningsmetoder. De udfordrer de eksisterende virksomheder og skærper konkurrencen. Det bidrager til øget innovation og produktivitet i alle virksomheder. Innovation er en af de vigtigste kilder til vækst både for den enkelte virksomhed og for samfundet som helhed. 95 pct. af gevinsten fra nye, innovative virksomheder går til samfundet i afledte effekter som lavere forbrugspriser eller øget produktivitet i andre virksomheder. Læs om, hvordan kommunerne understøtter iværksætterne med vækstfabrikkerne på Sjælland og om de økologiske iværksættere i Lejre.

Business regioner

Danmark har flere vækstcentre med hver sin erhvervsprofil. Vækst og udvikling i Danmark respekterer ikke kommunegrænser, men kræver, at kommunerne ser sig selv som en del af en større sammenhæng med gensidig afhængighed og forskellige roller. I kommunerne er der nu en omstilling i gang fra at levere erhvervsservice til lokale virksomheder og tænke strategisk udvikling inden for kommunegrænsen til at forme en samlet og proaktiv vækstpolitik i samarbejde med andre kommuner. Flere kommuner samarbejder i såkaldte business regioner, og det er en relativ ny struktur. Business regioner er funktionelle regioner, som skræddersys efter erhvervs- og vækstudviklingen. Læs om Business Region Aarhus, Business Region North Denmark og Greater Copenhagen.

2 / Tiltrækning af udenlandske virksomheder

Internationale virksomheder i Danmark er vigtige for vækst og skabelse af nye arbejdspladser i Danmark. Et personligt engagement i modtagelsen af dem og et godt kommunalt beredskab er afgørende for, at de flytter til eller bliver i en dansk kommune.





2.1 / Do like Apple – Invest in Viborg!

Den 23. februar 2015 kl. 9.00 vil måske gå over i Viborgs historie. Her kunne borgmester Torsten Nielsen sammen med handels- og udviklingsminister Mogens Jensen med glæde og stolthed annoncere, at Apple havde valgt at investere mere end seks mia. kr. i et mega-datacenter i Foulum, lidt øst for Viborg. Den hidtil største udenlandske anlægsinvestering i Danmark.

Den 23. februar 2015 var kulminationen på et forløb, som begyndte tilbage i 2012, hvor Viborg Kommune blev gjort opmærksom på, at en stor multinational koncern måske ville placere et datacenter i Danmark. Viborg Kommune havde et par år forinden indledt samarbejde med Invest in Denmark og fremsendte derfor gennem Invest in Denmark det materiale, der pegede på forskellige placeringsmuligheder i Viborg Kommune.

Fra begyndelsen af samarbejdet i 2012 lå strukturen fast. Viborg Kommune besluttede, at kontakten til både Apple og Invest in Denmark skulle foregå via én person, og at den øvrige del af Viborg Kommunes administration stod til rådighed til at svare på spørgsmål. Ved hver forespørgsel skulle der reageres hurtigt og effektivt.

Når repræsentanter fra Apple var på besøg, var det Viborg Kommune, som sørgede for at finde netop de aktører og fagpersoner, der kunne svare på spørgsmål, uanset om der var tale om energiforsyning, udnyttelse af overskudsvarme, håndtering af spildevand, dark fiber-tilslutninger, arkæologiske undersøgelser, jordbundsundersøgelser mv.

I denne proces blev Viborg Kommune mødt af en imponerende samarbejdsvilje fra virksomheder og andre ikke-kommunale aktører m.fl., der blev involveret. Det skal ses i lyset af, at de dels ikke vidste,

hvem de mødte, dels i mange tilfælde ikke engang var informeret om, hvad emnet helt konkret var. I det sidste halve år inden lanceringen blev der nedsat en større styregruppe, ledet af kommunaldirektøren, og en mindre operationel gruppe, ledet af direktøren for Teknik og Miljø. Det skulle sikre, at arbejdet mellem de stadig flere og flere medarbejdere og de eksterne parter, der var inddraget, blev koordineret.

Kendetegnende for hele forløbet med Apple og Invest in Denmark har været, at Viborg Kommune har taget en chance. På intet tidspunkt har Viborg Kommune været sikker på, at Apple ville vælge Viborg frem for andre mulige lokationer i både Danmark og udlandet.

Det har gennem hele forløbet været en bevidst strategi i Viborg Kommune, for uanset om det lykkedes eller ej, så ville Viborg Kommune få bevis for, om organisationen evnede at samarbejde både internt og eksternt.

Men succesen med tiltrækning af Apple har givet Viborg Kommune yderligere blod på tanden. Viborg Byråd vil således snarest træffe beslutning om fremtidige strategiske satsninger, organisering mv., så der kan tiltrækkes endnu flere investeringer og arbejdspladser til Viborg Kommune.

> FAKTA OM VIBORG KOMMUNE

- > Antal indbyggere:
95.247 (pr. 2. kvartal 2015)
 - > Antal privat beskæftigede:
26.567
 - > Største brancher (top 3):
1. Handel og transport mv.
2. Industri, råstofindvinding og forsyningsvirksomhed
3. Erhvervs-service
 - > Største erhvervsområde:
Handel og transport mv.
(1.197 arbejdssteder)
 - > Antal private virksomheder:
4.682
-

Kilde: Danmarks Statistik

2.2 /

Femern tiltrækker investeringer til Lolland

Med den kommende Femern Bælt-forbindelse bliver Danmark og Tyskland bundet tættere sammen, og Lolland Kommune arbejder på at få mest muligt ud af byggeriet og den nye infrastruktur.

Lolland Kommunes styrkeposition er, at kommunen står over for en planlagt højkonjunktur, og med den nye Femern-forbindelse vil Lolland få en central placering i regionen. Anlægsinvesteringerne vil skabe tusindvis af arbejdspladser og tiltrække nye virksomheder, som vil give flere muligheder for lokale underleverandører.

Femern Bælt-forbindelsen tiltrækker allerede udenlandske virksomheder til Lolland. En stor norsk koncern, som arbejder inden for facility management, har netop valgt Lolland Kommune som udgangspunkt for deres ekspansion i Danmark.

Valget faldt på Lolland, fordi de blev præsenteret for en sammenhængende pakke udarbejdet og gennemført af Business Lolland-Falster. Pakkeløsningen bestod af et todages velkomst-/besøgsprogram, hvor selskabets ejer og øverste ledelse bl.a. mødtes med Lolland Kommunes borgmester, kommunaldirektør, jobcentret, 3F, erhvervsuddannelserne, Scandlines, Femern A/S og Femern Belt Development. Derved blev alle selskabets spørgsmål vedrørende etablerings- og vækstmuligheder afklaret straks. Selskabets valg af Lolland Kommune skyldes særligt den kommende Femern Bælt-forbindelse, hvilket er et naturligt afsæt i virksomhedens langsigtede strategi for at kunne betjene kunder i både Danmark og Nordtyskland.

For Lolland Kommune vil Femern Bælt-forbindelsen åbne nye muligheder for vækst, arbejdspladser, erhvervsudvikling, turisme og pendling. Kommunen

arbejder strategisk på at målrette det erhvervspolitiske arbejde med initiativer, som skal opkvalificere og tiltrække kvalificeret arbejdskraft, så der på sigt etableres et grundlag for en bedre balance mellem udbud og efterspørgsel på arbejdskraft i området.

Femern-forbindelsen er allerede i dag så stort et projekt, at det potentielt påvirker alle dele af kommunens arbejde – lige fra behovet for nye erhvervsarealer og arbejdskraft til lokale sundhedstilbud, når byggeriet er på sit højeste. Der er store krav til koordinering på tværs af fagområder i kommunen, og det har været en fordel, at erhvervsfremme, fysisk planlægning, arbejdsmarked og andre relevante områder alle er samlet under én myndighed.

Lolland Kommune har ikke mindst et tæt samarbejde med Femern A/S på både det politiske og administrative niveau. Det er afgørende for at planlægge langsigtet erhvervsudvikling og for at sikre, at lokalområdet også får mest muligt ud af projektet. Konkret forankrer Lolland Kommune arbejdet med Femern i en tværgående administrativ styregruppe, i Økonomiudvalget og hos borgmesteren.

VIDSTE DU, AT ...

- Femern Bælt-forbindelsen er en Ca. 18 km lang sænketunnel
- Den er verdens længste kombinerede vej- og jernbanetunnel
- Tunnelen skal placeres i 30-40 meters dybde.
- Ca. 3.000 personer skal samarbejde på en kompleks byggeplads
- Byggeperioden er ca. 6-6½ år
- Den er ejet af den danske stat
- en er brugerfinansieret

> FAKTA OM LOLLAND KOMMUNE

- > Antal indbyggere: **42.969** (pr. 2. kvartal 2015)
- > Antal privat beskæftigede: **8.721**
- > Største brancher (top 3):
1. Handel og transport mv.
2. Industri, råstofindvinding og forsyningsvirksomhed
3. Erhvervs-service
(senest offentliggjorte tal 2013)
- > Største erhvervsområde:
Handel og transport mv.
(519 arbejdssteder)
- > Antal private virksomheder: **1.942**

Kilde: Danmarks Statistik

3 / Klynger og netværk skaber resultater

Kommunerne skaber nye klynger, netværk og samarbejder mellem virksomheder, videninstitutioner og organisationer. Det fører til værdiskabelse og innovative løsninger, som parterne ikke kan opnå hver for sig. Samtidig har klynger og netværk betydning for virksomhedernes synlighed og potentiale for at tiltrække investeringer og arbejdskraft bl.a. gennem fælles branding.







3.1 / Brint- og brændselsceller i Mariagerfjord

I 2002 åbnede Center for Energi- og Materialeteknologi (Cemtec) i Hobro. Formålet for daværende Hobro Kommune og Hobro Erhvervsråd var at skabe en erhvervspark, som kunne kombinere viden, innovation og netværk. Med en central placering imellem universitetsbyerne Aarhus og Aalborg kunne de lokale virksomheder nå i omegnen af en halv million mennesker inden for en halv time, hvilket gav virksomhederne en konkurrence- og udviklingsmæssig fordel.

Erhvervscentret blev hurtigt rammen om et netværk af virksomheder, hvor alle i en eller anden grad driver forretning i forbindelse med energi og brændsel. Denne udvikling har haft stor betydning for den udvikling, som Mariagerfjord Kommune har oplevet de senere år.

Cemtec har høstet regional, national og international anerkendelse, hvilket har ført til aktiviteter og et stærkt samarbejde både nationalt og internationalt. I 2015 blev det besluttet at markedsføre centret som Hydrogen Valley Knowledge & Business Center for herigennem at skabe bedre overensstemmelse mellem dets kernekompetence og selve navnet. Og med den unikke placering mellem to universitetsbyer plus et godt samarbejde med Region Nordjylland og kommunen er erhvervsparken i Mariagerfjord i dag i en positiv udvikling, hvor flere virksomheder arbejder med brint- og brændselscelleteknologi end nogensinde før.

I begyndelsen bestod Cemtec udelukkende af to fuldtidsansatte, og det primære fokus var at udleje og vedligeholde faciliteterne. Efter profilen blev skærpet som Hydrogen Valley, er der i dag blevet investeret mere end 30 mio. euro i udviklingen af erhvervsparken – og skabt ca. 200 nye videnbaserede arbejdspladser. Mariagerfjord Kommune har i dag et godt fundament som demonstratorium

for fremtidens bæredygtige energiløsninger. Det vurderes, at der er ca. 360 arbejdspladser i kommunen med relation til industrien, bl.a. i form af underleverandører, og Hobro er stillet i udsigt at få et demonstrationsanlæg, som kan omdanne vindenergi til brint, der kan anvendes til transport og industri. Hydrogen Valley som en lokal klynge af viden og produktion af brint- og brændselsceller er med til at tiltrække investeringer på energiområdet til Mariagerfjord Kommune.

> FAKTA OM MARIAGERFJORD KOMMUNE

- > Antal indbyggere: **42.107** (pr. 2. kvartal 2015)
- > Antal privat beskæftigede: **11.915**
- > Største brancher (top 3):
1. Handel og transport mv.
2. Industri, råstofindvinding og forsyningsvirksomhed
3. Erhvervsservice
 (senest offentliggjorte tal 2013)
- > Største erhvervsområde:
Handel og transport mv.
 (644 arbejdssteder)
- > Antal private virksomheder: **2.352**

Note: Ikke tal på "Landbrug, Skovbrug og Fiskeri" eller "Uoplyst aktivitet".
Kilde: Danmarks Statistik

VIDSTE DU, AT ...

- Grønne gasser som brint og biogas er udpeget som centrale elementer i omstillingen af det danske energisystem frem mod at være uafhængig af fossile brændstoffer i 2050. Grønne gasser kan sammen med vindenergi erstatte olie og naturgas både inden for opvarmning og transport.
- Brint- og brændselscelleteknologien leverer i dag teknik til biler, mobiltelefoner og huse. Teknologien anvendes af et bredt spektrum af virksomheder, fx teleselskaber, politiet og hospitaler i deres daglige drift.
- Brændselsceller er elektroniske enheder, der kan producere miljørigtig elektricitet ved hjælp af brint og ilt og udgør et stabilt strømsystem.

3.2 / Klynge i international klasse i Aalborg

Den nordjyske informationsteknologi-klynge (IKT-klynge) BrainsBusiness i Aalborg har opnået international anerkendelse med tildeling af EU-kommisionens særlige guldmedalje og titlen som en af Europas mest velfungerende klynger.

BrainsBusiness er dermed blevet en del af et eksklusivt selskab af klynger i Europa, hvilket er en anerkendelse af klyngens arbejde for at udvikle og indfri potentialet i det nordjyske IKT-erhverv. Opnåelsen af Gold Label giver en kvalitetsmæssig blåstempling af klyngeorganisationen, international synlighed og lettere adgang til finansiering.

BrainsBusiness er en regional nordjysk klynge og en ud af fem klynger, som alle drives af BusinessAalborg og Aalborg Kommune. Klyngen tilbyder virksomhederne servicen, der rækker ud over kommunegrænserne i det nordjyske. Der er knap 700 medlemmer i de fem klynge-satsninger.

Klyngen blev etableret i 2009 med opbakning fra Aalborg Kommune og Vækstforum Nordjylland, som ønskede at understøtte IKT-erhvervet i det nordjyske og medvirke til at øge synligheden af de lokale IKT-virksomheders kompetencer både nationalt og internationalt. Det mål er mere end indfriet i dag, hvor der foruden international synlighed også er skabt stærke relationer og konkrete udviklingsprojekter på tværs af klyngens aktører (Aalborg Kommune, Region Nordjylland, Aalborg Universitet, Aalborg Samarbejdet og en bred vifte af nordjyske virksomheder).

Et stærkt nordjysk partnerskab og et professionelt arbejde med klyngens drift og udvikling synes at være to af de vigtigste årsager til, at den nordjyske IKT-klynge

har skabt så mange konkrete resultater. Triple Helix-tilgangen med deltagelse af erhverv, videninstitutioner og offentlige aktører har gjort det muligt at komme med i den internationale elite.

Opskriften på succes i det nordjyske er baseret på konsensus om at samarbejde på tværs og et målrettet erhvervspolitisk fokus på gode rammevilkår til virksomhederne. En arbejdsmetode og -form, som nu også er en integreret del af det nye erhvervsamarbejde mellem de 11 nordjyske kommuner og Region Nordjylland, Business Region North Denmark.

Tre ud af fire virksomheder i den nordjyske IKT-klynge oplevede vækst i 2014 sammenlignet med 2013, og 77 pct. forventer, at 2015 bliver et endnu bedre år. Væksten forventes især at komme fra øget salg til erhvervskunder, og knap halvdelen forventer at øge deres salg internationalt. Den nordjyske IKT-klynge beskæftiger i dag ca. 7.800 personer.

> FAKTA OM AALBORG KOMMUNE

- > Antal indbyggere:
207.811 (pr. 2. kvartal 2015)
- > Antal privat beskæftigede:
57.211
- > Største brancher (top 3):
1. Handel og transport mv.
2. Industri, råstofindvinding og forsyningsvirksomhed
3. Erhvervs-service
- > Største erhvervsområde:
Handel og transport mv.
(2.465 arbejdssteder)
- > Antal private virksomheder:
7.850

Kilde: Danmarks Statistik





Strategi for samarbejde om Danmarks klynge- og netværksindsats

I Danmark og Europa er der fokus på vigtigheden af klynger. I marts 2013 udarbejdede otte ministerier, de seks vækstfora og KL en fælles strategi for, hvordan en effektiv klyngeindsats kan bidrage til, at vi får skabt fremtidens stærke, konkurrencedygtige og innovative virksomheder, *Strategi for samarbejde om Danmarks klynge- og netværksindsats*.

Klynger i Danmark kan kvalitetsstemples ud fra European Cluster Excellence Initiative (ECEI), som er et certificeringssystem for professionel klyngeledelse med tre kategorier: guld, sølv og bronze. ECEI er iværksat af Europa-Kommissionen for at udvikle metoder og værktøjer til at støtte klyngeorganisationer i deres udvikling.

Guld

Klynger kan blive guldcertificeret, hvis de har en klyngeorganisation i verdensklasse og kontinuerligt arbejder dedikeret og succesfuldt med at udvikle organisationen. I Danmark har seks klynger opnået guld: Offshore-energy.dk, IKT-klyngen BrainsBusiness, bioteknologiklyngen Biopeople, energi- og miljøklyngen CLEAN, sundheds- og velfærds-klyngen Welfare Tech og innovationsnetværket Livsstil – Bolig & Beklædning.

Sølv

Klynger kan blive sølvcertificeret, hvis de har opnået dokumenteret forbedringer gennem to benchmarkanalyser (bronze). I Danmark har to klynger opnået sølv: fødevareklyngen Food-Network og serviceklyngen Service Platform.

Bronze

Klynger kan blive bronzecertificeret på baggrund af et interview, der gennemføres af en benchmarkingekspert. Bronze er ikke et kvalitetsstempel som guld og sølv, men er en dokumentation for, at klyngen har sin klyngeorganisation på plads og er interesseret i at professionalisere sin klyngeorganisation. I Danmark har 21 klynger bronze (per 1. juni 2015). Ca. halvdelen er i gang med en certificeringsproces til henholdsvis sølv eller guld.

Andre klynger og netværk

Ud over de klynger, som er den del af certificeringssystemet, så findes der i Danmark også mange andre netværk og klynger og en række spirende klynger med stort potentiale.

Kilde: Cluster Excellence Denmark.

3.3 / Hjørrings netværk af maritime virksomheder

Offshore Base Scandinavia er et netværk af maritime virksomheder, som blev igangsat i 2013 som et tværkommunalt projekt af Hjørring Kommune i samarbejde med Frederikshavn Kommune, Hirtshals og Frederikshavns Havn. Ved opstarten bestod netværket af 17 lokale maritime virksomheder, som alle havde en kommerciel interesse i at komme ind på markedet for vedligeholdelse af bore-rigge. Virksomhedernes særlige behov tog kommunen alvorligt, og det resulterede i, at Hjørring og Frederikshavn Kommune tog teten og gik i gang med at etablere et netværk.

Baggrunden for netværket er et voksende marked for vedligeholdelse og opgradering af Nordsøens bore-rigge. De to kommuner, Hirtshals og Frederikshavn Havn og det maritime videncenter MARCOD gik derfor sammen om at etablere et netværk, hvor kompetencer, rådgivning om udbud og kontraktindgåelse kunne videndesles.

Hjørring Kommune og deres samarbejdspartneres vision for Offshore Base Scandinavia var at facilitere virksomhedernes fælles kompetencer med henblik på at udvikle en stærk maritim erhvervsklynge i Nordeuropa inden for service, reparation og underleverancer til offshoreolie- og -gasindustrien. Renoveringen af to Mærsk-bore-rigge i Hirtshals havde vist, at den slags opgaver godt kunne løftes i både Hjørring og Frederikshavn.

I Danmark har det været Semco Maritime i Esbjerg og Fayard i Lindø, der har været dominerende. I Offshore Base Scandinavia-sammenhæng blev det nu Orskov Offshore fra Frederikshavn, som blev lead partner. Orskov Offshore er kendt for sin ekspertise i skibsreparationer. De øvrige maritime virksomheder i netværket fungerer som underleverandører.

I dag, to år efter det tværkommunale projekt blev søsat, kører netværket videre af sig selv uden offentlige midler. Nu drives netværket udelukkende af kredsen af maritime virksomheder, og indtil videre er antallet af reparationer og vedligeholdelsesarbejder fordoblet.

Netværkets største målsætning er at få den første bore-rig til Hirtshals eller Frederikshavn. Lykkes det, vil netværket af virksomheder inden for denne branche være med til at styrke kommunernes kompetenceprofil internationalt. Uden kommunen som fødselshjælper havde virksomhederne måske ikke fundet sammen og udviklet deres forretningspotentiale og dermed skabt grundlag for vækst og udvikling i og uden for kommunen.

> FAKTA OM HJØRRING KOMMUNE

- > Antal indbyggere:
65.347 (pr. 2. kvartal 2015)
 - > Antal privat beskæftigede:
15.889
 - > Største brancher (top 3):
1. Handel og transport mv.
2. Industri, råstofindvinding og forsyningsvirksomhed
3. Erhvervs-service
 - > Største erhvervsområde:
Handel og transport mv.
(906 arbejdssteder)
 - > Antal private virksomheder:
3.298
-

Kilde: Danmarks Statistik

3.4 / Den fynske robotklynge

Udvikling Fyn er et tværkommunalt samarbejde mellem fem fynske kommuner, som hver ejer 1/5 af selskabet. Ejerkommunerne er Nyborg, Svendborg, Faaborg-Midtfyn, Assens og Odense Kommune. Formålet med etableringen af Udvikling Fyn er at skabe en fælles fynsk organisation til at drive erhvervs- og turismeaktiviteterne på Fyn.

I erhvervsstrategi *Udvikling Fyn 2.0* fra 2014 er der udvalgt seks forretningsområder, som der erhvervspolitisk fokuseres på. Et af fokusområderne er Odense Robotics, som samler robot- og automationsvirksomheder og andre højteknologiske aktører i Odense. Bag navnet Odense Robotics ligger der et politisk mål om at tiltrække mere kvalificeret arbejdskraft og flere investeringer til Fyn inden for robotteknologi. Det kræver bl.a. et internationalt kendskab til Odense og Fyns styrkepositioner inden for robotområdet.

I Odense og omegn er der i dag flere end 70 robotvirksomheder med op imod 1.800 medarbejdere. Derudover er der i Odense et internationalt anerkendt forskningsmiljø på robotområdet med bl.a. Syddansk Universitets Robotinstitut og Teknologisk Institut i spidsen.

De fynske robotvirksomheder efterspørger et bedre miljø for start-ups, som Udvikling Fyn p.t. arbejder med at udvikle under Odense Robotics. Der arbejdes også på at tiltrække flere robotvirksomheder til området i forbindelse med den højteknologiske konference RoboBusiness Europe, som Odense er vært for de næste tre år. Hvert år samles der op mod 1.000 robotfolk fra Europas robotindustri og start-up- og videnmiljøer på Fyn. Det er med til at brande og manifestere Odenses position som robotby i udlandet.

Odense Kommune har netop i år indgået en stor samarbejdsaftale med den japanske virksomhed Fuji Machine. Support Robot er navnet på Fuji Machines nye velfærdsteknologiske robot, som skal testes af ældre borgere, patienter og plejepersonale i Odense Kommune. Robotten er et hjælpemiddel til ældre og handicappede borgere, der har brug for støtte til at rejse sig og stå og gå. Robotten skal sikre brugeren større mobilitet og samtidig reducere den fysiske belastning hos plejepersonalet.

Fuji Machine havde længe ledt efter det rigtige sted at teste robotten. Efter dialog og møder med Invest in Denmark i Tokyo og Odense Velfærds Konsortium (bestående af Odense Kommune, Syddansk Sundhedsinnovation, Udvikling Fyn, Accelerace Management og Illuminaut) faldt valget på Odense Kommune og den fynske robotklynge.

Fuji Machine har i deres valg af Odense lagt vægt på, at der er kompetencer og høj ekspertise inden for robot- og velfærdsteknologi til stede i området. Som en del af aftalen har Fuji Machine tilkendegivet over for kommunen, at de ønsker at etablere en lokalafdeling i Odense i løbet af de næste to år.

Aftalen med Fuji Machine kan få stor betydning for dansk økonomi, fordi Support Robot både kan være med til at sikre en udvikling af det danske sundhedsvæsen som forebyggelse af arbejdsskader og forbedring af arbejdsmiljøet for sundheds- og omsorgspersonaler i fremtiden. Takket være en velfungerende kommunalt initieret robotklynge.

> FAKTA OM UDVIKLING FYN

-
- > Kommuner:
Assens, Faaborg-Midtfyn, Nyborg, Odense og Svendborg
 - > Antal indbyggere i alt:
379.448 (pr. 2. kvartal 2015)
 - > Antal privat beskæftigede i alt:
89.385
 - > Antal private virksomheder i alt:
15.362
-

Kilde: Danmarks Statistik



4 /

Bæredygtig by- og erhvervs- udvikling

Kommunerne tager udgangspunkt i deres styrkepositioner inden for bosætning, erhverv, natur og kultur, når udviklingsstrategien skal fastlægges. Og strategierne er vidt forskellige alt efter den enkelte kommunes styrker. Særligt landkommunerne bruger de ressourcer, som de har. Den lokale samfunds- og erhvervsudvikling er for de fleste kommuner samme sag.

4.1 / Geopark og nordisk fødevarecenter i Odsherred

Geopark Odsherred er med i det europæiske og i det verdensomspændende netværk af geoparker under beskyttelse af UNESCO, og med den udnævnelse følger en række udviklingspotentialer baseret på Geoparkens stedbundne ressourcer.

Efter inddæmningerne af Sidinge Fjord og Lammefjorden blev landbrugsarealet væsentlig større i Odsherred, samtidig med at inddæmningen skabte særlig gunstige forhold for specielt grøntsager.

Odsherred er i dag et centrum, når det gælder produktion af fødevarer med høj kvalitet, velsmag og nytænkning. Områdets grøntsager og andre lokale råvarer er en del af indkøbslisten hos Michelin-restauranten NOMA.

Odsherred Kommune er i samarbejde med en række andre aktører gået i gang med at udvikle og etablere et Nordisk Fødevarecenter for lokale fødevarer i kommunen. Centret vil blive Danmarks

første samlingspunkt for lokal fødevareproduktion, forarbejdning og distribution og et eksperimentarium for udvikling af autentiske kvalitetsfødevarer.

Fødevarecentret er forankret i et tværor- ganisatorisk og tværinstitutionelt samarbejde med både det lokale erhvervsråd, erhvervsliv, kommune, Geoparken, forsknings-, uddannelses- og øvrige interesseorganisationer.



Nordisk Fødevarercenter tager lokalt afsæt i anbefalingerne fra den nylige evaluering af Odsherreds erhvervs- politik og *Vision 2025*, som er lavet i samarbejde mellem Odsherred Kommune og Realdania, hvor kommunen blandt andet anbefales at fokusere langt mere på at udvikle en efterspørgselsorienteret erhvervs politik. Fødevarercentret baseres også på anbefalinger fra både Natur- og Landbrugskommissionen og Vækstteamet for Fødevarer. Grundelementerne i Nordisk Fødevarercenter er vist i modellen til venstre.

Odsherred Kommune har med denne erhvervs politiske indsats politisk skabt rammerne for, at der i området ad åre genereres ny forskningsbaseret viden om fødevarerproduktion, hvor bæredygtig- hed er tænkt på helt nye måder. Der arbejdes ikke bare med recycling, men med upcycling – dvs. bedre løsninger på madspild, logistik, offentlig bespisning og på mulighederne for nye afgrøder samt etablering af bæredygtige økosystemer.

Det er målet, at fødevarercentret skal være med til at udfolde det udviklings- potentiale, der ligger i Geopark Odsherreds stedbundne ressourcer, og at både Nordisk Fødevarercenter og Geopark Odsherred begge vil agere fyrtårne for udvikling af større strategiske erhvervs- udviklingsprojekter og -indsatser i Odsherred Kommune såvel som i andre kommuner. Det er intentionen, at den igangsatte udviklingsindsats og videnop- bygning udrulles og udbygges i en natio- nal og nordisk kontekst.

> FAKTA OM ODSHERRED KOMMUNE

- > Antal indbyggere: **32.757** (pr. 2. kvartal 2015)
- > Antal privat beskæftigede: **5.788**
- > Største brancher (top 3):
1. Handel og transport mv.
2. Industri, råstofindvinding og forsyningsvirksomhed
3. Erhvervsservice
 (senest offentliggjorte tal 2013)
- > Største erhvervsområde:
Handel og transport mv.
 (404 arbejdssteder)
- > Antal private virksomheder: **1.678**

Note: Ikke tal på "Landbrug, Skovbrug og Fiskeri" eller "Uoplyst aktivitet".
Kilde: Danmarks Statistik

VIDSTE DU, AT ...

- En geopark er et landområde med en særlig geologi og kan bedst sammenlignes med en naturpark eller en nationalpark. Geopark Odsherreds areal er lig med Odsherred Kommunes areal.
- Med til geopark-konceptet hører det at skabe udvikling og vækst for og med lokalbefolkningen. Det kan være i form af øget fokus på bæredygtighed eller geoturisme.
- Rygraden i Geopark Odsherred er Odsherredbuerne (Vejrhøjbuen, Vig-buen og Højbybuen), der blev dannet under sidste istid. Formationerne i Odsherred er et skoleeksempel på et landskab skabt af isen, og de er grunden til, at Geopark Odsherred er med i European og Global Geoparks Network, henholdsvis det europæiske og det verdensomspændende netværk af geoparker under beskyttelse af UNESCO.

4.2 / Køge Kyst – bæredygtig by- og erhvervsudvikling

Tusinder af nye arbejdspladser, bedre tog- og vejforbindelser, nye byrum og stærke uddannelses tilbud til Køge. Køge Kommune står i disse år foran en kæmpe byudvikling med en række store udviklingsprojekter for op imod 23 mia. kr. En udvikling, som vil være med til at skabe vækst og velfærd for op mod 10.000 nye arbejdspladser.

Køge Kyst er et af de projekter, der i løbet af de kommende 20 år skal medvirke til denne udvikling. Køge Kyst er et partnerskab mellem Køge Kommune og Realdania By. Køge Kyst skal gennem arealudvikling, byggemodning og grundsalg gennemføre byomdannelse af et ca. 24 ha stort område i tæt samspil med Køge Kommune. Kommunens vision er at skabe en unik, attraktiv og bæredygtig bydel, der skal styrke Køges rolle som center i hovedstadsområdet, på Sjælland og i den samlede Øresundsregion.

Byudviklingsprojektet er allerede i gang i området omkring Køge Station, hvor der bygges et nyt handelskvarter på 34.500 m² butikker, boliger, erhverv, kultur, genoptræningscenter, udvidelse af Rådhuset med borgerservicefunktioner og et parkeringshus til 250 biler.

Handelskvarteret udvikles i tæt sammenhæng med – og i respekt for – butikskvarteret i Køges fine historiske bymidte.

Som en forudsætning for byggeriet i stationsområdet gik Køge Kyst i 2013 i gang med at omlægge en hel vej, Ivar Huitfeldtsvej, som i sin oprindelige placering gennemskar byudviklingsområdet. Og i marts 2015 tog Køge Kyst fat på en vej-tunnel under jernbanen. Vej-tunnelen er en af flere nye forbindelser, der skal nedbryde den barriere, som den nord-sydgående jernbane i mange år har udgjort i Køge, og dermed sikre meget mere sammenhæng i Køge by.

Der er store forventninger til det kommende stationsområde og projektets betydning for Køges udvikling, både for tiltrækning af handel, nye borgere og arbejdspladser. Med Køges geografiske placering som hub til København og hele tre motorveje til kommunen tyder alt på, at når byggepladserne på et tidspunkt forsvinder fra Køge by, kommer der en helt ny bydel frem til gavn for kommunens borgere og pendlere fra resten af Sjælland.

> FAKTA OM KØGE KOMMUNE

- > Antal indbyggere:
59.317 (pr. 2. kvartal 2015)
- > Antal privat beskæftigede:
14.975
- > Største brancher (top 3):
1. Handel og transport mv.
2. Industri, råstofvindning og forsyningsvirksomhed
3. Erhvervs-service
- > Største erhvervsområde:
Handel og transport mv.
(886 arbejdssteder)
- > Antal private virksomheder:
2.766

Kilde: Danmarks Statistik





4.3 / Styr Energien – et tværkommunalt klimapartnerskab

Seks kommuner i hovedstadsområdet er gået sammen om projektet Styr Energien, der har til formål at udvikle samarbejds- og forretningsmodeller for bæredygtig vækst. Det er Allerød, Ballerup, Frederikssund, Furesø, Gladsaxe og Høje-Taastrup Kommune, som er gået sammen med Aalborg Universitet, TREFOR, Schneider Electric, Post Danmark og Gate 21, som er et partnerskab mellem kommuner, virksomheder og videninstitutioner, der fælles arbejder med grøn omstilling.

Projektets formål er at tilskynde 50 virksomheder til at indgå et klimapartnerskab med deres kommune om at opnå energibesparelser på op til 20 pct. inden projektets udløb i 2016.

Tid og omkostninger holder mange virksomheder tilbage i forhold til fx at kontakte en energirådgiver eller en anden leverandør af energibesparende produkter. Formålet er at gøre det attraktivt for små virksomheder at spare energi og gøre det rentabelt for installatører og leverandører af energibesparelserprodukter at have små virksomheder som kunder. Projektet henvender sig i første omgang til autoværksteder, maskinværksteder og detailhandelsbutikker.

Kommunernes tilsynsmedarbejdere og energirådgivere spiller en nøglerolle som vejvisere og matchmakere til at hjælpe virksomheder med at skabe overblik over energiforbruget og besparelspotentialerne. Det kan eksempelvis dreje sig om energiforbruget knyttet til belysning, opvarmning, ventilation, køling og maskinpark.

Ved første besøg hos virksomheden laver kommunens tilsynsmedarbejder en indledende energiscreening for at kunne vise virksomhedsejeren, hvor meget energi virksomheden bruger i forhold

til andre lignende virksomheder. Hvis virksomheden er interesseret i at indgå et klimapartnerskab med kommunen, gennemfører tilsynsmedarbejderen eller en tilknyttet energirådgiver herefter en kortlægning af energiforbruget ved brug af et værktøj udviklet af energirådgiveren TREFOR, der er partner i projektet. På baggrund af kortlægningen præsenterer kommunen et forslag til, hvordan en eventuel investering kan være tjent hjem i løbet af to-tre år.

Bilforhandlerkæden Andersen & Martini A/S opnåede en besparelse på 10 pct. på elforbruget og 17 pct. på varme efter at have deltaget i et klimapartnerskab med Styr Energien til gavn for virksomhedens konkurrenceevne og bundlinje i den sidste ende.

> FAKTA OM KOMMUNERNE BAG STYR ENERGIEN

- > Antal indbyggere i alt:
273.340 (pr. 2. kvartal 2015)
- > Antal privat beskæftigede:
103.698
- > Antal private virksomheder:
11.106

Kilde: Danmarks Statistik

VIDSTE DU, AT ...

- Styr Energien engagerer mindst 50 virksomheder til at arbejde målrettet med energibesparelser.
- Projektet henvender sig i første omgang til autoværksteder, maskinværksteder og detailhandel. Der udvikles samarbejds- og forretningsmodeller, der gør det økonomisk attraktivt for energirådgivere og leverandører af energibesparende produkter at samarbejde med små virksomheder.
- Projektet giver lokale miljø- og tilsynsmedarbejdere redskaber til at fremme energibesparelser i små virksomheder.
- Partnere: Allerød, Ballerup, Frederikssund, Furesø, Gladsaxe og Høje-Taastrup Kommune, AAU, TREFOR, Schneider Electric og Gate 21.
- Styr Energien er støttet af midler fra Energifonden.

4.4 / Skive – Danmarks Energiby

Skive Kommune har i snart fire årtier haft fokus på energi og optimal udnyttelse af energiforbruget i kommunen. De første lavenergihuse i kommunen så dagens lys i 1977. Lavenergihusene var også startskuddet til en lang række energibesparende initiativer på skoler, institutioner og andre kommunale bygninger. I dag har alle kommunens skoler fx solvarme.

Kommunens mangeårige fokus på energivenlighed blev i 2008 hædret med Skives Kommunes udnævnelse til Energiby, som Skive Kommune i dag tager afsæt i kommunens arbejde med Klima og Energi Strategi frem mod 2029. Kommunens vision er at blive CO₂-neutral og selvforsynende med energi i 2029.

Med klima og energi som drivkraft arbejder Energiby Skive derfor intensivt sammen med mange samarbejdspartnere, der fokuserer på energibesparelser og udnyttelsen af fossile brændsler i og uden for kommunen, fx Implement, Grøn Gas Erhvervsklynge, Energihuset +punktet, Gas til transport, Genbyg Skive, Energisafari DK og ikke mindst GreenLab Skive.

GreenLab Skive er det mest ambitiøse erhvervsudviklingsprojekt i Skive Kommune. Ved etableringen af et såkaldt P2G-anlæg (power to gas) kan man aflæse, hvordan fremtidens gas- og elektricitetsforsyninger baseret på vedvarende energikilder kan afbalanceres til gavn for både forsyningssikkerhed og samfundsøkonomi. Anlægget er kommercielt funderet og ejet af en række virksomheder.

I tilknytning til P2G-anlægget er det hensigten, at virksomhederne inden for vedvarende energi kan etablere sig i en fagligt tematiseret erhvervspark med et dynamisk forsknings-, udviklings- og demonstrationsmiljø.

Projektet forventes at tiltrække virksomheder, forskere og uddannelsessøgende inden for hele klima-, energi- og miljøsektoren til området – ligesom man i sin tid så det med udviklingen i forbindelse med etableringen af Risø i Roskilde.

Energiby Skive har haft succes gennem de sidste seks år. Derudover vil der også blive udviklet et koncept for erhvervs-turisme med fokus på biogas og grøn energi samt etableret et erhvervsklynge-samarbejde for biogasvirksomheder i Skandinavien.

Skive Kommune har politisk vedtaget at satse målrettet på at fremme grøn udvikling i kommunen. Indsatsen fokuserer på at udvikle rammerne for at skabe nye arbejdspladser i Skive og tiltrække personer, som har særlige kompetencer inden for udvikling af klima og energi.

> FAKTA OM SKIVE KOMMUNE

- > Antal indbyggere:
46.686 (pr. 2. kvartal 2015)
- > Antal privat beskæftigede:
12.352
- > Største brancher (top 3):
1. Handel og transport mv.
2. Industri, råstofindvinding og forsyningsvirksomhed
3. Bygge og anlæg
- > Største erhvervsområde:
Handel og transport mv.
(632 arbejdssteder)
- > Antal private virksomheder:
2.389

Kilde: Danmarks Statistik

“Skive Kommune har i snart fire årtier haft fokus på energi og optimal udnyttelse af energiforbruget i kommunen. De første lavenergihuse i kommunen så dagens lys i 1977.”

4.5 /

Grøn omstilling og vækst i Albertslund

I **Albertslund** er DOLL Living Lab for lys og Smart City et eksempel på, hvordan en kommune med udgangspunkt i egne kerneopgaver kan drive en innovativ proces og samtidig skabe vækst, udvikling og grøn omstilling.

I Hersted Industripark i Albertslund er stort set alle ejendomme privatejede. Albertslund Kommune ejer ud over ganske få matrikler kun vejstrækningerne i området. En del ejendomme stod tomme, og området trængte til en saltvandsindsprøjtning. Investeringsbehovet oversteg, hvad Albertslund Kommune kunne mønstre alene. Derfor besluttede kommunalbestyrelsen at søge samarbejde med kommercielle aktører for at skabe erhvervsudvikling i området. På samme tid stod Albertslund Kommune over for at skulle udskifte al udendørs belysning. Kommunen så potentialet i at lade kerneopgaven med at udskifte udendørsbelysningen være afsættet for udviklingen af Smart City-løsninger i kommunen med henblik på forretningsudvikling og eksport.

På den baggrund besluttede kommunalbestyrelsen at gå med i et samarbejde om at etablere et innovativt Living Lab i stor skala for både udendørsbelysning og Smart City-teknologier, hvor kommuner og andre på markedet kan se og afprøve et stort antal state-of-the-art-løsninger.

Living Lab'et udgør sammen med to andre laboratorier DOLL. DOLL udvikles og gennemføres i samarbejde mellem Albertslund Kommune, DTU, Gate 21 samt en lang række nationale og internationale virksomheder. Indsætterne i DOLL tager afsæt i et bredt udsnit af kommunens opgaveområder, herunder områderne miljø, erhverv, belysning og Smart City.

Fra konceptudvikling, funding og til den endelige model var udviklet og implementeret, ligger en lang og kompliceret proces med at skabe engagement og tilslutning hos den samlede lysbranche, efterfulgt af planlægning af området, lysdesign, projektering og til slut den egentlige anlægsfase. Centralt for processen er, at Albertslund Kommune har spillet og stadig spiller en afgørende rolle som driver, dels ved at opsøge virksomheder og brancheforeninger, ansøge om eksterne midler, dels ved at skabe politisk forståelse uden for kommunens grænser – både på regions- og EU-niveau. Den engagerede politiske beslutningsproces i kommunen og de kommunale midler har været afgørende i en så stor satsning.

DOLL har siden etableringen i september 2014 tiltrukket delegationer og virksomheder fra hele verden, og mere end 50 danske kommuner har i dag besøgt Living Lab'et i Hersted Industripark. 25 virksomheder har indgået treårige kontrakter om deltagelse i demonstrationsfaciliteterne, der nu udvides til at omfatte 15 km. Nye arbejdspladser ser dagens lys.

Succesen med DOLL har affødt fast praksis i Albertslund Kommune om fremover at screene alle investeringer over 0,5 mio. kr. for evt. potentiale til at indgå i en Living Lab-sammenhæng. Fx arbejder kommunen nu på at etablere et Food Lab efter samme model.

Derudover er Albertslund Kommune gået ind i et målrettet arbejde for at udvikle Greater Copenhagen (Øresundsregionen) til en 'testbed' for lys og Smart City-løsninger. Her er DOLL direkte medvirkende til at vække interesse for Greater Copenhagen hos store internationale virksomheder som fx Cisco, IBM, Zumtobel og Citelum og dermed på

sigt danne baggrund for, at hele Greater Copenhagen udvikler sig til én smart business region.

> FAKTA OM ALBERTSLUND KOMMUNE

- > Antal indbyggere:
27.720 (pr. 2. kvartal 2015)
- > Antal privat beskæftigede:
13.945
- > Største brancher (top 3):
1. Handel og transport mv.
2. Erhvervs-service
3. Bygge og anlæg
- > Største erhvervsområde:
Handel og transport mv.
(502 arbejdssteder)
- > Antal private virksomheder:
1.177

Note: Ikke tal på "Landbrug, Skovbrug og Fiskeri" eller "Uoplyst aktivitet".

Kilde: Danmarks Statistik

4.6 /

Bæredygtighed som vækstmotor i Sønderborg

I 2007 vedtog byrådet i Sønderborg Kommune en ambitiøs vision om CO₂-neutralitet i 2029. En vision, som er forankret i det offentlige private partnerskab, ProjectZero, der blev etableret i 2007 af Syd Energi (SE), Bitten og Mads Clausens Fond, Sønderborg Kommune, DONG Energy, Nordea-fonden og Sønderborg Forsyning.

ProjectZero-visionen handler om at gennemføre omstillingen til CO₂-neutralt samfund og samtidig skabe vækst og grønne jobs, så Sønderborg-området er attraktivt for grønne teknologivirksomheder. Løsningerne skabes i samarbejde og netværk på tværs af brancher. Målet er at reducere Sønderborg-områdets CO₂-udledning med mindst 50 % i 2020 og med 100 % i 2029. For at komme i mål med en bæredygtig CO₂-neutral fremtid har Sønderborg Kommune satset på en stærk, bred og lokal forankring, som involverer borgere, virksomheder, organisationer, uddannelsesinstitutioner og forsyningselskaber.

Sønderborg Kommune er nået første delmål om at reducere CO₂-udledningen med 25 pct. Målet er bl.a. nået ved, at:

- 1.100 boligejere i Sønderborg-området har haft besøg af en energivejleder
- de lokale fjernvarmeværker stiller om til grøn fjernvarme
- 135 virksomheder og butikker i Sønderborg-området har reduceret deres CO₂-udledning med op til 46 pct.
- tusinder af skolebørn har sat grønne fingeraftryk, både i skolen og i hjemmet
- der er etableret 800 nye, grønne arbejdspladser siden 2007.

Næste mål er i 2020 at have reduceret udledningen med 50 pct. i forhold til 2007 med udsigt til over 900 nye arbejdspladser pr. år frem mod 2020.

VIDSTE DU, AT ...

- **2010:** ProjectZero fik EU's energipris for bedste European Sustainable Energy Community-projekt.
- **2011:** Sønderborg har indgået et Friendship City-samarbejde med den kinesiske by Baoding, der har 13 mio. indbyggere. Samarbejdet skaber nye rammer for Bright Green Business for byernes virksomheder og læringsinstitutioner. Fx har Danfoss som den første virksomhed etableret fjernvarmedemonstrationsprojekter i Baoding.
- **2013:** Sønderborg-områdets klimaplan frem mod 2020 blev godkendt af C40 Climate Positive-organisationen som international topmodel for klimaindsats. Det betyder, at klimakøreplanen frem mod 2020 bliver udbredt til inspiration og brug for 63 af verdens største byer.
- **2014:** ProjectZero bliver optaget i Clintons Climate Positive Development, der er et bynetværk bestående af 16 byer, heriblandt Melbourne, Stockholm og London. Bynetværket dokumenterer, at man på en og samme tid kan vækste og reducere CO₂-udledningen.

> FAKTA OM SØNDERBORG KOMMUNE

- > Antal indbyggere:
74.884 (pr. 2. kvartal 2015)
- > Antal privat beskæftigede:
20.126
- > Største brancher (top 3):
1. Industri, råstofindvinding og forsyningsvirksomhed
2. Handel og transport mv.
3. Erhvervsservice
- > Største erhvervsområde:
Handel og transport mv.
(783 arbejdssteder)
- > Antal private virksomheder:
2.705

Kilde: Danmarks Statistik

5 / Virksomheds- kontakt i kommunerne

Den kommunale erhvervsvenlighed har stor betydning for tiltrækning og fastholdelse af virksomheder. Virksomhedernes tilfredshed med kommunen og deres oplevelse af kommunernes erhvervsservice hænger i høj grad sammen med kommunens imødekommenhed, dialog og en serviceminded tilgang i opgaveløsningen i mødet med virksomhederne. Det lokale kendskab og viden om lokal struktur, fx arbejdskraft, er afgørende for vækst.



5.1 / Trekantområdets tilbud til industrien

Kommunerne i Trekantområdet har en fælles ambition om at fastholde og styrke positionen som Danmarks produktionscentrum. Derfor er de seks kommuner og områdets øvrige aktører gået sammen om en række centrale initiativer. Produktionsfokuseret erhvervsservice er et af de første tværkommunale initiativer, som sættes i søen.

Det er Billund Erhvervsfremme, Business Fredericia, Business Kolding, Middelfart Erhvervscenter, UdviklingVejen, Vejle Kommune – Erhvervsudvikling, Væksthus Syddanmark og Trekantområdet Danmark, der er gået sammen med erhvervskonsulenter i erhvervsserviceenheder, Væksthus Syddanmark og Trekantområdets sekretariat.

I de senere år er produktionsvirksomhederne blevet udfordret. Industrien fylder generelt mindre og mindre, og dele af produktionen outsources i stigende grad til Asien og Østeuropa. Ikke desto mindre viser en række analyser, fx Reg Labs *Fremtidens industri i Danmark* fra 2012 og *Industrielle succes historier* fra 2014, at der er grund til at satse på en fremtid for industri i Trekantområdet.

Arbejdet med at styrke og fastholde positionen som Danmarks produktionscentrum er forankret i de seks kommuners fælles planstrategi, og første bølge af initiativer er ved at blive rullet ud.

For at gøre Trekantområdet til et attraktivt område at drive produktionsvirksomhed er der etableret et tværkommunalt samarbejde under overskriften Produktionsfokuseret Erhvervsservice.

Alle erhvervsenheder i de seks kommuner deltager i samarbejdet med mindst én erhvervskonsulent, der arbejder fokuseret med produktionsvirksomhederne. Konsulenterne har særlig ekspertise med

hensyn til at rådgive og udfordre produktionsvirksomheder.

Formålet med det tværkommunale partnerskab er at styrke produktionsvirksomhedernes innovation og produktivitet samt at give dem en enkel og effektiv adgang til relevante tilbud og aktører i erhvervsfremmesystemet. Samtidig får Trekantområdets erhvervsserviceenheder et skarpere indblik i produktionserhvervets udfordringer. Det giver bedre muligheder for at styrke netværksdannelse og klyngeudvikling i området.

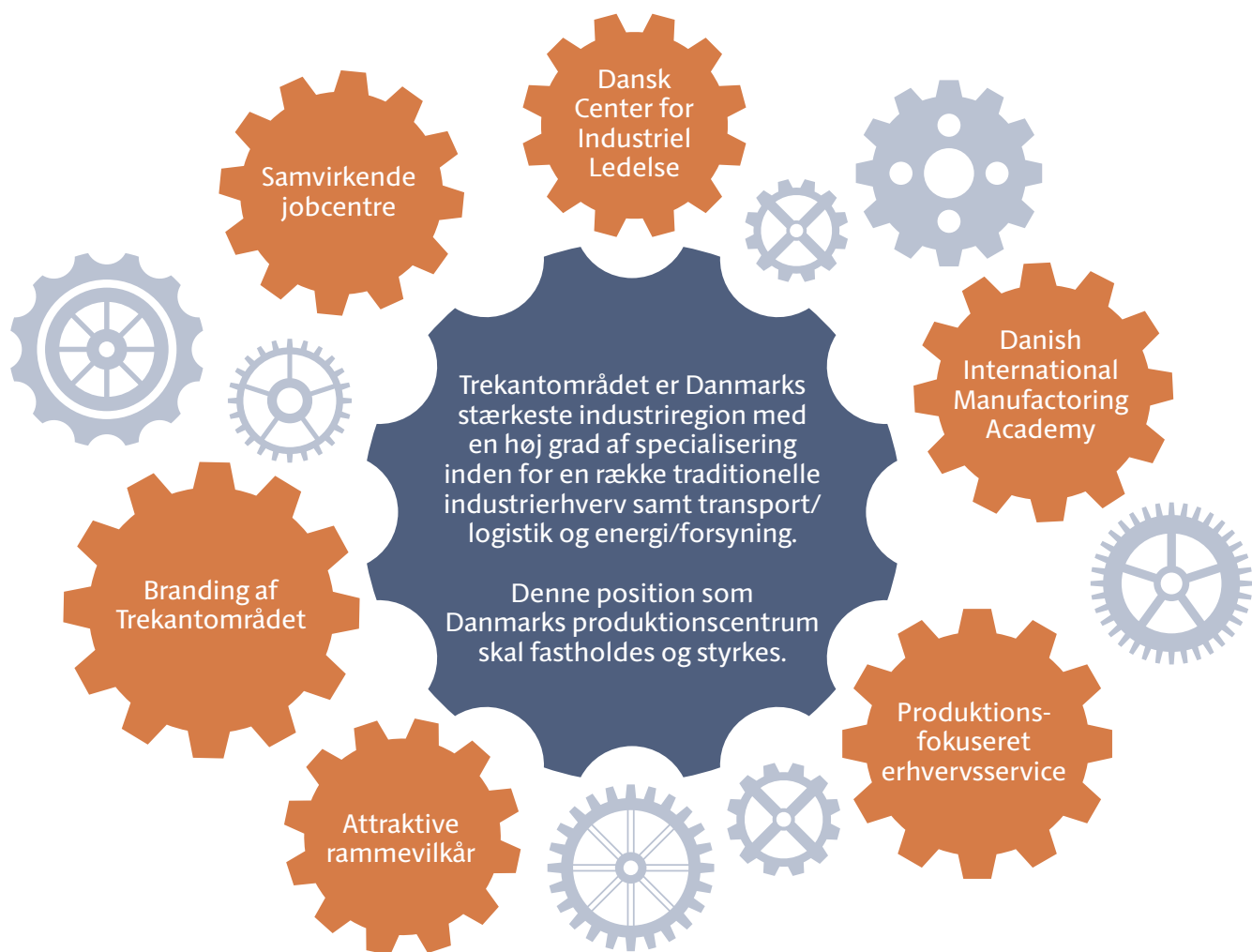
Den produktionsfokuserede erhvervsservice arbejder med afsæt i en fælles værktøjskasse, som omfatter et dialogkoncept, CRM-system, systematik om videndeling, fælles kompetenceudvikling, samarbejde med centrale aktører og et evalueringværktøj.

Målgruppen for den produktionsfokuserede erhvervsservice er de godt 500 produktionsvirksomheder i området med 5-250 medarbejdere. Virksomhederne tilbydes et årligt besøg, og forventningen er, at godt 40 pct. vil blive tilbudt udvidet vejledning.

> FAKTA OM TREKANTOMRÅDET

- > Kommunerne:
Billund, Fredericia, Kolding, Middelfart, Vejen og Vejle Kommune
 - > Antal indbyggere:
359.139 (pr. 2. kvartal 2015)
 - > Antal privat beskæftigede:
111.067
 - > Antal private virksomheder:
17.268
-

Kilde: Danmarks Statistik



5.2 / Kun rigtige indgange til Herning Kommune

I **Herning Kommune** er der ingen forkerte indgange for virksomhederne. I forbindelse med erhvervsudvikling og -fremme hedder myndigheden ikke "én indgang" eller lignende. Al virksomhedskontakt er baseret på relationer. Fx bliver en byggesagsbehandling håndteret af flere personer, som kan løse den pågældende virksomheds udfordring. Virksomheden bliver lidt billedligt talt "taget i hånden". Man slipper ikke virksomheden i kommunen, før man har fundet en, der kan løse udfordringen for virksomheden.

Ikast-Brande og Herning har et fælles erhvervsråd. Virksomhederne er ikke optaget af kommunegrænser, men efterspørger en kompetent rådgivning og sagsbehandling. Det er ikke altid, at en kommunal embedsmand er den bedste til at rådgive. Det er muligt, at et bedre råd ligger i den lokale erhvervsservice eller hos erhvervsrådet. Kommunens erhvervsafdeling faciliterer, at virksomhederne får kontakt med de rigtige kompetencer, som der skal til for at løse en given problemstilling.

Fx fik kommunen i foråret en henvendelse fra en virksomhed, som skulle lave noget genanvendelse. Da kommunen møder virksomheden første gang, har de taget erhvervsrådet med på virksomhedsbesøg. Erfaringen er, at det ikke kun er den kommunale myndighed, som nødvendigvis skal møde virksomheden. Erhvervsrådet kender virksomhedsperspektivet.

Et andet eksempel på god virksomhedskontakt og -adfærd er timing. Virksomheden TM Factory havde følerne ude ved flere kommuner. Fra Herning Kommune tog folk fra arbejdsmarkedsafdelingen, erhvervsrådet og By, Erhverv og Kulturforvaltningen på virksomhedsbesøg. Herning var den eneste kommune, som

TM Factory fik besøg af og kontakt med. Resultatet var, at der blot to måneder senere var skabt 90 nye arbejdspladser i kommunen i TM Factory, fordi kommunen var hurtigt ude af rådhuset og på tværs af forvaltninger tog på "kundebesøg".

Erhvervsservice og -venlighed handler i Herning om dialog, en god kop kaffe, og at de rette parter er med fra starten. Sagsbehandlingstiden opleves kortere, hvis der først er blevet talt om udfordringerne. Loven skal overholdes, men det behøver ikke at være "fjernt" fra virksomhedens matrikel. Det er mantraet i Herning, og det er virksomhederne ikke i tvivl om på de kanter. Det lokale kendskab, kontakt og kultur er helt afgørende.

> FAKTA OM HERNING KOMMUNE

- > Antal indbyggere:
87.068 (pr. 2. kvartal 2015)
- > Antal privat beskæftigede:
27.394
- > Største brancher (top 3):
 - 1. Handel og transport mv.**
 - 2. Industri, råstofindvinding og forsyningsvirksomhed**
 - 3. Erhvervsservice**(senest offentliggjorte tal 2013)
- > Største erhvervsområde:
Handel og transport
(1.278 arbejdssteder)
- > Antal private virksomheder:
4.372

Note: Ikke tal på "Landbrug, Skovbrug og Fiskeri" eller "Uoplyst aktivitet".

Kilde: Danmarks Statistik

5.3 /

Fra myndighedsbehandling til partnerskab i Vejen

Vejen Kommune ser sig selv som virksomhedernes samarbejdspartner, som ligesom virksomhederne har interesse i at finde løsninger, som minimerer virksomhedernes omkostninger, samtidig med at hensynet til lovgivning, naboer og miljøet sikres.

I Vejen Kommune er al myndighedsbehandling et samarbejde og partnerskab med virksomhederne. Som kommunen selv udtrykker det:

Når "Christian" deltager i de afgørende byggemøder med virksomheden op mod færdiggørelsen af en byggeansøgning på et byggeri til et trecifret millionbeløb, så er det ikke myndighedsbehandling. Det er et samarbejde og partnerskab med virksomheden. Ansøgningen blev godkendt på 14 dage.

Når "Hans Peter" arbejder tæt sammen med virksomhedens miljøfolk om at finde løsninger på støj, som minimerer omkostningerne, er det ikke myndighedsbehandling, men samarbejde og partnerskab inden for lovens rammer.

Vejen Kommune markedsfører sig som et centrum for fødevarerproduktion, fordi de har stærke lokale forudsætninger inden for fødevarerindustrien, og fordi kommunen er god til at sagsbehandle på fødevarerområdet ved at spille en aktiv rolle i at skabe muligheder for virksomhederne.

I den forbindelse er Danish Crown den største investering i nyere tid, som har valgt at placere sig i Vejen. På listen er også virksomhederne Agri-Norcold med Nordeuropas største frysehus, Styropack med emballage til fødevarerindustrien og SPF, som transporterer svin. Hertil kommer en lang række maskinfabriker, smede, elektrikere og mange andre erhverv og virksomheder, som har kend-

skab til og samarbejder med fødevarerindustrien.

Herudover er der i særdeleshed to stærke, videntunge virksomheder, som har kompetencer inden for fødevarer: Force Technology og Eurofins. Det betyder, at virksomhederne i kommunen er med til at generere kompetent arbejdskraft inden for fødevarerindustrien. De uddanner og tiltrækker medarbejdere, så der er et rekrutteringsgrundlag for fødevarer virksomheder i nærområdet.

Kommunens Jobcenter udvikler aktiviteter for ledige, så de hurtigt kan komme i gang i en af kommunens mange fødevarer virksomheder. De får tilbudt fødevarer kurser, kurser i kødhåndtering, IT og kvalitetskontrol. Det betyder, at ledige har de specifikke kompetencer, som virksomhederne efterspørger.

Vejen Kommune har haft stor succes med at opbygge lokale kompetencer, som matcher de lokale virksomheders behov. Kompetencer, som hænger sammen med den lokale erhvervsstruktur, og som tager udgangspunkt i det særlige, som gælder i nærområdet.

Kommunens miljø- og industrifolk kender processerne og arbejdsgange på slagterierne. De besøger løbende slagterier for at oppebære en kvalificeret viden om industrien. Kommunens byggesagsbehandlere og planlæggere holder sig ajour på samme måde.

Da Vejen Kommune i sin tid planlagde etableringen af Danish Crown, fulgte 25 medarbejdere fra Vejen Kommune denne proces meget tæt. Byggesagsbehandlere sad med til byggemøder op til indsendelsen af byggesagen til godkendelse. Det gav stor indsigt i projektet, hvilket også betød, at da sagen skulle behandles, var den fuldt oplyst. Godkendelsen af

byggesagen tog 14 dage.

God sagsbehandling og erhvervsvenlighed lykkes i Vejen Kommune, fordi lokalt kendskab, myndigheder og samarbejde går hånd i hånd i kommunen.

> FAKTA OM VEJEN KOMMUNE

- > Antal indbyggere:
42.611 (pr. 2. kvartal 2015)
- > Antal privat beskæftigede:
11.943
- > Største brancher (top 3):
1. Handel og transport mv.
2. Industri, råstofindvinding og forsyningsvirksomhed
3. Erhvervs-service
(senest offentliggjorte tal 2013)
- > Største erhvervsområde:
Landbrug, skovbrug og fiskeri
(616 arbejdssteder)
- > Antal private virksomheder:
2.364

Note: Ikke tal på "Landbrug, Skovbrug og Fiskeri" eller "Uoplyst aktivitet".

Kilde: Danmarks Statistik

5.4 / Virksomhedens ambition er Silkeborgs mission



Silkeborg Kommune er hjemsted for et erhvervsliv i vækst og udvikling. Alene i 2014 blev der skabt mere end 500 nye arbejdspladser i kommunen. Erhvervslivet i Silkeborg er alsidigt, men med særlige styrkepositioner inden for bl.a. vand, vind, IT, finans, turisme og produktion.

Silkeborg Kommune vedtog i 2014 en ny erhvervsstrategi, der skal sikre, at der i løbet af de næste 10 år bliver skabt 3.000 flere arbejdspladser i kommunen, at kommunen vokser fra 90.000 til 100.000 indbyggere samt ligger i top 10 i målin-

gerne af de mest erhvervsvenlige kommuner i Danmark.

Mellem 2009 og 2013 er der kommet 932 nye virksomheder til Silkeborg Kommune. Fremgangen kommer ikke af sig selv. Silkeborg Kommune har en bevidst strategi for både at tiltrække og fastholde virksomheder i kommunen.

Nye virksomheder bydes velkommen i Silkeborg Kommune. De tilbydes bl.a. en fast kontaktperson på rådhuset, et års gratis medlemskab af ErhvervSilkeborg

og en velkomstpakke, der viser fordelene ved at flytte til Silkeborg. Hvis virksomhederne køber erhvervsjord, lover kommunen byggetilladelser inden for 20 dage og et gratis indledende møde med en privat byggerådgiver.

Som et nyt initiativ er kommunen i gang med at undersøge mulighederne for at understøtte etablering af en ny sundhedsklynge i Silkeborg. Konsulenthuset Damvad har tidligere undersøgt Silkeborgmotorvejens erhvervs- og bopætningsmæssige muligheder. Damvad

pegede på, at med en placering midt mellem de kommende supersygehuse i Gødstrup og Skejby bliver Silkeborg til en potentiel lokation for virksomheder inden for medico- og sundhedsindustrien samt leverandører til sygehussektoren. Kommunen undersøger derfor netop nu mulighederne for at tiltrække og "samle" virksomheder, der er leverandører til sygehussektoren.

Silkeborg Kommune har et erklæret mål om at være blandt de 10 mest erhvervsvenlige kommuner i Danmark. Det kræver en tæt kontakt og dialog med virksomhederne og en kommunal service, der forstår virksomhedernes behov. Derfor har Silkeborg Kommune sat gang i flere forskellige erhvervsvenlige tiltag og initiativer.

Silkeborg opererer blandt andet med et "no wrong door"-koncept for virksomhedernes adgang til den rette hjælp og sagsbehandling i kommunen via Silkeborg Kommunes Erhvervstaskforce. Taskeforcen tilbyder virksomhederne én indgang til kommunen i alle erhvervs-spørgsmål. Virksomhederne er dog også velkomne til at henvende sig direkte til den relevante medarbejder eller afdeling.

Erhvervstaskforcen sørger for, at der kan gives hurtig hjælp til virksomheder i fx komplekse byggesager, ved køb af erhvervsjord eller andre større udviklingsprojekter. Taskeforcen har ét telefonnummer og én e-mailadresse, som er blevet markedsført massivt over for kommunens virksomheder, og alle spørgsmål og henvendelser besvares inden for 24 timer.

Erhvervstaskforcen består af kommunens planchef, udviklingschef og faglige leder af kommunens jordsalg samt direktøren for ErhvervSilkeborg – kommunens erhvervsråd med 1.200 medlemsvirksomheder.

Et andet tiltag er at styrke dialogen med virksomhederne om erhvervsudviklingen i Silkeborg Kommune ved, at borgmesterens kalender hver onsdag formiddag er reserveret til virksomhedsbesøg. Borgmesteren har også ved flere lejligheder flyttet borgmesterkontoret ud på en lokal virksomhed og indbudt alle kommunens virksomheder til dialog om udvalgte erhvervssemner. Mere end 100 virksomheder har på denne måde været involverede i at udarbejde kommunens nye erhvervsstrategi.

Silkeborg Kommune har opstillet servicemål for køb af erhvervsjord, byggesagsbehandling og miljøgodkendelse, hvor Silkeborg Kommune fx forpligter sig til kortere svarfrister (fx 20 dage for en byggetilladelse) og en imødekomende dialog, når erhvervslivet henvender sig. Servicemålenes formål er også at synliggøre, hvad virksomhederne kan forvente, når de kontakter Silkeborg Kommune. Åben kommunikation og præcise mål for den service, som virksomhederne kan forvente, har skærpet fokus i kommunen på at have erhvervsvenligheden i højsædet.

Kommunen foretager derudover løbende evalueringer af deres erhvervsservice. Der måles bl.a. på virksomhedernes tilfredshed med kommunens erhvervstaskforce, ligesom alle virksomheder, der har fået en byggetilladelse, miljøgodkendelse m.m., bliver bedt om at vurdere kommunens service. Ved utilfredshed bliver virksomheden straks kontaktet af kommunen. Virksomhedernes feedback er for Silkeborg Kommune alfa og omega, og kommunen arbejder konstant på at forbedre dialogen mellem rådhus og erhvervsliv og løse problemerne, før de opstår – under sloganet "virksomhedens ambition er kommunens mission".

> FAKTA OM SILKEBORG KOMMUNE

- > Antal indbyggere: **90.241**
- > Antal privat beskæftigede: **23.619**
- > Største brancher (top 3):
1. Handel og transport mv.
2. Industri, råstofudvinding og forsyningsvirksomhed
3. Erhvervsservice
- > Største erhvervsområde:
Handel og transport mv.
(1.196 arbejdssteder)
- > Antal private virksomheder: **4.239**

Kilde: Danmarks Statistik

5.5 / Virksomhedskontakt og indgang til Greve Kommune

Med kun 20 min. til København og Kastrup Lufthavn er der blevet etableret mange nye arbejdspladser i Greve, blandt andet fordi de lokale virksomheder har et stort opland at rekruttere velkvalificeret arbejdskraft fra. Analysen VækstVilkår Greve viser, at der er skabt 1.000 nye private arbejdspladser i Greve fra 2011 til 2013. Det er særlig inden for byggeri, handel, transport og logistik samt iværksætteri, hvor væksten kan identificeres.

Med en ny vækstpolitik har Greve Kommune sat ambitionerne yderligere op for en endnu stærkere servicekultur i kommunen til gavn for de lokale virksomheders udvikling og vækst. Nærhed til kunderne, leverandørerne og samarbejdspartnerne spiller en helt afgørende rolle for arbejdet i Erhvervscentret i Greve, der fungerer som en nem indgang for virksomhederne til Greve Kommune. Lige meget, hvem virksomhederne får fat i, får de omgående hjælp eller bliver henvist til rette vedkommende. I Erhvervscentret ser man det som sin kerneopgave at tage virksomheden i hånden hele vejen igennem "systemet".

Hvis en virksomhed fx gerne vil etablere sig i Greve, kan Erhvervscentret hjælpe med at se på ledige grunde. Udgangspunktet er kundens behov, hvad enten der er tale om privat eller kommunal jord. Erhvervscentret og kommunens medarbejdere fra Teknik og Miljø har fx styr på, hvor virksomheden må ligge i forhold til lokalplanen og tager en tæt dialog med virksomheden herom.

Hver uge tager erhvervschefen på virksomhedsbesøg sammen med Greves borgmester, formanden for Vækst- og Beskæftigelsesudvalget og kommunaldirektøren. Både nye virksomheder og eksisterende virksomheder bliver mødt med: "Hvad kan vi gøre for dig?" Også øvrige medarbejdere fra kommunen

besøger virksomhederne som et led i det systematiske arbejde med at have fokus på virksomhedernes behov samt styrke dialogen og samarbejdet. Ligeledes arbejder kommunen med at få en løbende feedback på erhvervsservicen og virksomhedskontakten. Roundtables med kommunens største virksomheder to gange årligt giver også et godt pejlemærke på, hvor tilfredse virksomhederne er for at være i Greve.

Derudover har Greve Kommune nedsat en tværgående kommunal taskforce med repræsentanter fra Teknik- og Miljø, Greve Jobcenter, Center for Byråd og Borgerservice, Dagtilbud og Skoler samt ErhvervsCentret.

Greve Kommune bruger den tætte dialog og det nære samarbejde med virksomhederne som en løftestang for at skabe yderligere vækst i kommunen.

> FAKTA OM GREVE KOMMUNE

- > Antal indbyggere:
48.911 (pr. 2. kvartal 2015)
- > Antal privat beskæftigede:
11.534
- > Største brancher (top 3):
1. Handel og transport mv.
2. Erhvervservice
3. Bygge og anlæg
- > Største erhvervsområde:
Handel og transport
(711 arbejdssteder)
- > Antal private virksomheder:
2.129

Kilde: Danmarks Statistik



6 / Virksomhedsrettet beskæftigelses- indsats

Kommunerne tager afsæt i de lokale virksomheders efterspørgsel og gør en målrettet indsats for at matche ledig arbejdskraft med virksomhedernes behov. Løsninger på arbejdskraftsudfordringen er lokale og ligger i spændingsfeltet af arbejdsmarked, uddannelse og erhverv.





6.1 / Rekruttering af plastmagere i Hjørring

I **Hjørring Kommune** bliver der færre unge, og konkurrencen om lærlinge og elever bliver hårdere. Det har fået alle plastmagervirksomhederne i Hjørring til at gå sammen med kommunens virksomhedsservice om at rekruttere plastmagerelever fra Hadsten, hvor de uddannes. Virksomhederne oplever, at de unge ikke søger en praktikplads i Nordjylland.

Hjørring Kommune besluttede i 2014 at assistere de fire lokale plastvirksomheder. En arbejdsgruppe, bestående af bl.a. de fire virksomheders direktører, repræsentanter fra Jobcenter Hjørrings Virksomhedsservice, arbejdsmarkedsforvaltningen, kommunikationsafdelingen og kommunens uddannelsesinstitutioner, herunder Den Jyske Haandværkerskole, gik herefter aktivt ind i arbejdet med konkret hjælp til plastvirksomhederne.

Hjælpen bestod dels i at udarbejde en fælles rekrutteringskampagne, dels i assistance fra kommunens bosætningsambassadør, som kunne bistå interesserede plastmagerelever med at skaffe en studiebolig i Hjørring, mens de er i virksomhedspraktik.

Kampagnen fik hurtigt stor effekt. Allerede i slutningen af 2014 havde samarbejdet resulteret i to underskrevne lærlingekontrakter inden for plastområdet. Begge er startet i begyndelsen af 2015. Ud over den positive tilgang af faglært arbejdskraft til kommunen har kampagnen desuden også skabt positiv opmærksomhed om de generelle jobmuligheder i Hjørring og omegn.

Det er en win-win-situation, når kommune og virksomheder går sammen om en specifik rekruttering af kompetencer. Fase to er, at unge fra Hjørring opfordres til at tage uddannelsen som plastmager dels på Den Jyske Haandværkerskole i Hadsten, dels i en af de fire plastvirksomheder.



6.2 /

Aalborg bringer folkeskole og virksomheder sammen

Som en udleder af folkeskolereformen har Afdeling for Læring og Pædagogik i Skoleforvaltningen i Aalborg Kommune ansat en erhvervsplaymaker. Erhvervsplaymakerens rolle er at bygge bro mellem Aalborg Kommunes skoler og det lokale erhvervsliv. Dette sker blandt andet ved at styrke folkeskolernes samarbejde med virksomheder og ungdomsuddannelser. Erhvervsplaymakeren har en baggrund som iværksætter, sælger og salgschef.

Formålet er for det første at lære skolebørnene, at der er virksomheder, som vi er afhængige af, og som man kan få jobs i. Samtidig får skolebørnene et indblik i, at det, de lærer i undervisningen, kan bruges i virksomhederne.

Virksomhederne ser det som en stor fordel at deltage i fx at udvikle undervisningsforløb og projekter, så folkeskolen medvirker til at ruste eleverne til en fremtid i det private erhvervsliv. I den forbindelse er erhvervsplaymakerens rolle at få skolerne til at udvikle nyskabende og lærerige undervisningsforløb og projekter i samarbejde med virksomhederne i lokalområdet.

Fx har Aalborg Havn A/S valgt at åbne dørene en gang om måneden for kommunens skoleklasser, hvor medarbejdere på havnen blandt andet fortæller og viser rundt på en slæbebåd. Forinden besøget har skoleklassen modtaget et undervisningsmateriale, der sætter eleverne ind i, hvad Aalborg Havn egentlig laver, og hvorfor havnen er en vigtig del af Aalborg Kommune. Efter besøget får skoleklasserne lektier, hvor de skal reflektere over deres besøg på Aalborg Havn.

Det er en win-win-situation med en erhvervsplaymaker. Eleverne oplever en motivation ved at se, at de kan bruge det,

som de lærer i skolen. Og virksomhederne får gavn af at åbne deres døre, fordi kendskabet til de lokalt forankrede virksomheder spredes.

“Det er vigtigt for vores virksomhed, at folkeskolen klæder eleverne på til fremtiden. I den globale konkurrence er vi nødt til at være skarpe hele vejen op gennem vores uddannelsessystem, og som lokalforankret virksomhed er det vigtigt, at vi i fremtiden kan få fat i skarpe hjerner og dygtige hænder i vores nærområde, så vi kan bevare arbejdspladserne i Aalborg.”

Direktør Søren Hjorth Krarup, Alfa Laval A/S



6.3 / Studerende skaber vækst i Esbjerg

Esbjerg Kommune arbejder målrettet på at skabe flere studiejobs i kommunen for at tiltrække og fastholde kompetent arbejdskraft. Esbjerg Erhvervsudvikling er gået med i Studiejob Til Alle i Region Syddanmark (STARS), som er et regionalt samarbejde imellem erhvervsfremmeaktører og uddannelsesinstitutioner. I Esbjerg samarbejder Esbjerg Erhvervsudvikling med Syddansk Universitet, Erhvervsakademi Sydvest og University College Syddanmark om at knytte de studerende tættere på det lokale erhvervsliv.

Den bagvedliggende tanke bag projektet er, at hvis flere studerende får et studiejob i området, så er der alt andet lige større sandsynlighed for, at de bliver boende i kommunen efter endt uddannelse. De studerende sidder med den nyeste viden, der kan være, til gavn for virksomheder, og flere og flere virksomheder ved i dag, at en studiemedarbejder kan gøre en forskel for virksomhedens bundlinje. Hertil kommer, at de studerende får erhvervs erfaring, der gør det lettere for dem at få et arbejde efter endt uddannelse.

I Esbjerg arrangeres der fælles kompetenceafklaring, hvor de studerende oplyses om deres muligheder. Der er også karriererforløb på de enkelte uddannelsesinstitutioner, der underbygger det arbejde, der skabes i erhvervslivet, hvor bl.a. virksomhedernes HR-chefer fortalte om, hvad de lægger vægt på, når de ansætter en kandidat. Der har også været afholdt Business Brunch i uformelle rammer, hvor de studerende og virksomheden kan tale om en reel udfordring, virksomheden havde, hvilket har medvirket til etablering af studiejobs og praktikpladser. I efteråret 2015 afholdes der en stor karrieremesse.

En anden erfaring fra projektet er, at udenlandske studerende er en stor res-

source for fx turismevirksomheder. Et eksempel er turismevirksomheden Storkestøen, der har oplevet stor tilvækst af nye kunder, efter de besluttede at ansætte en italiensk udvekslingsstuderende. Det skete efter et møde med Esbjerg Erhvervsudvikling, hvorefter SDU Erhvervsudvikling hjalp med at finde den rigtige kandidat.

Storkestøen har siden ansættelsen af den turiststuderende oplevet en stor vækst af nye kunder fra Sydeuropa.

I STARS-projektet er der særlig fokus på yderområderne i landkommuner som Faaborg-Midtfyn, Svendborg, Langeland, Ærø og Tønder Kommune. Udfordringen er dog, at virksomhederne fx i Tønder og Langeland Kommune, der gerne vil være med i projektet, ikke kan få en studiemedhjælper, fordi langt de fleste studerende ikke ønsker en lang rejsetid til deres studiejob.

Man forsøger i projektet at imødekomme udfordringen ved at undersøge, hvilke studiejobs virksomhederne i landkommunerne kan tilbyde, og derefter i samarbejde med uddannelsesinstitutionen kortlægge, hvilke studerende der kommer fra det pågældende område. Kan der identificeres et match mellem virksomhedens behov for studiemedhjælp og studentens tilhørsforhold til kommunen, tager uddannelsesinstitutionen kontakt til den konkrete studerende og tilbyder ham/hende et job. Erfaringen fra projektet viser, at virksomhederne i landkommunerne er meget fleksible, så den studerende kan arbejde, når de er hjemme hos deres forældre i weekenden eller i sommerferien.

VIDSTE DU, AT ...

- STARS-projektet løber indtil maj 2016. Siden projektets start i august 2013 er der blevet skabt 585 studiejobs i hele Syddanmark.
- STARS er et regionalt samarbejde imellem Syddansk Universitet, Erhvervsakademi Lillebælt, Erhvervsakademi Sydvest, IBA – Erhvervsakademi Kolding, University College Syddanmark, University College Lillebælt, Designskolen Kolding, Udvikling Fyn, Trekantområdet Danmark, Erhvervenes Hus Aabenraa og Erhvervsudvikling Esbjerg

> FAKTA OM ESBJERG KOMMUNE

- > Antal indbyggere: **115.484** (pr. 2. kvartal 2015)
- > Antal privat beskæftigede: **35.402**
- > Største brancher (top 3):
1. Handel og transport mv.
2. Industri, råstofindvinding og forsyningsvirksomhed
3. Erhvervs service
(senest offentliggjorte tal 2013)
- > Største erhvervsområde: **Handel og transport mv.** (1.522 arbejdssteder)
- > Antal private virksomheder: **4.848**

Kilde: Danmarks Statistik

6.4 /

Horsens bytter socialt ansvar for lav dækningsafgift

Horsens Kommune løfter opgaverne i samarbejde med en lang række offentlige og private aktører. Det er en kultur og et mindset, som præger alle instanser i kommunen, når der skal findes erhvervs-politiske løsninger til at udvikle virksomhedernes vækstmuligheder og imødekomme kommunens udfordringer.

I Horsens Kommune er en femtedel af alle borgere i den erhvervsaktive alder på hel eller delvis offentlig forsørgelse. Det er en stor udfordring, som kommunen kun kan løse i samarbejde med erhvervs-livet, uddannelsesinstitutionerne, faglige organisationer og civilsamfundet. I partnerskabet Horsens Alliancen har aftaleparterne forpligtet hinanden på at fremme både beskæftigelsen og erhvervslivets lokale rammevilkår. Medlemmerne af alliancen er Horsens Kommune, DI Horsens, LO Horsens og Business Horsens. Den første trepartsaftale blev indgået i efteråret 2014.

Alliancen arbejder målrettet med at reducere antallet af borgere på offentlig forsørgelse med 150 personer årligt over en periode på fire år. Virksomhederne skal ansætte 600 flere borgere i den samme periode. Lykkes det for virksomhederne, har Horsens Kommune samtidig forpligtet sig til at sænke dækningsafgiften med 1,5 promille årligt.

Alliancen øger med andre ord virksomhedernes incitament til at tage et socialt ansvar og finde beskæftigelse til ledige borgere i kommunen i bytte for en reduktion af dækningsafgiften lokalt.

Et eksempel er logistikvirksomheden DKI Logistics A/S, som i efteråret 2014 indgik en aftale, som forpligter DKI Logistics til at ansætte sommerferieaflødere fra Jobcenter Horsens' emnebanker. I aftalen skulle virksomheden desuden sende 10 medarbejdere på efteruddan-

nelse og i stedet ansætte rotationsvikarer fra Jobcenter Horsens. DKI Logistics har også ansat seks personer i fleksjob, og det er aftalt, at DKI Logistics fremover skal melde alle nye jobordrer ind til Jobcenter Horsens.

Horsens Kommune skal hurtigt finde kvalificerede afløsere i ferieperioderne og rotationsvikarer, når medarbejdere skal på efteruddannelse.

Indtil videre er den første trepartsaftale i Horsens en stor succes. Det er lykkedes at reducere antallet af langtidsledige med 26 pct. Dækningsafgiften er i både 2014 og 2015 blevet sænket. Den virksomhedsrettede beskæftigelsesindsats i Horsens er en gevinst for både kommunens og virksomhedens økonomi.

> FAKTA OM

HORSENS KOMMUNE

- > Antal indbyggere:
86.576 (pr. 2. kvartal 2015)
- > Antal privat beskæftigede:
25.636
- > Største brancher (top 3):
 - 1. Handel og transport mv.**
 - 2. Industri, råstofindvinding og forsyningsvirksomhed**
 - 3. Erhvervsservice**
(senest offentliggjorte tal 2013)
- > Største erhvervsområde:
Handel og transport mv.
(1.153 arbejdssteder)
- > Antal private virksomheder:
3.643

Kilde: Danmarks Statistik

“I Horsens Kommune er en femtedel af alle borgere i den erhvervsaktive alder på hel eller delvis offentlig forsørgelse. Det er en stor udfordring, som kommunen kun kan løse i samarbejde med erhvervslivet, uddannelsesinstitutionerne, faglige organisationer og civilsamfundet.”

6.5 /

Djurslands virksomheder efterspørger særlige kompetencer

Jobcenter Norddjurs har en tæt dialog med de lokale virksomheder om den stigende efterspørgsel efter arbejdskraft og potentielle flaskehalsproblemer på området. Det er et politisk ønske i byrådet, at kommunen i videst mulig udstrækning skal slå ring om den enkelte virksomhed for at være på forkant med eventuelt kommende problemer med at få arbejdskraft og de rette kompetencer til kommunens virksomheder. Efterspørgslen bliver i stigende omfang mere og mere branchespecifik og sætter krav til helt særlige kompetencer.

Terma Aerostructures A/S og Norddjurs Kommune har indgået et forpligtende samarbejde, hvor kommunen på den ene side værdsætter Termas store engagement i den lokale erhvervsudvikling i kommunen.

Til gengæld gør Norddjurs Kommune en dyd ud af at have et godt kendskab til Termas behov for nye medarbejdere. Ved den seneste udvidelse af produktionen uddannede Jobcentret Norddjurs 15 nye medarbejdere med præcis de kvalifikationer, som Terma efterspurgte. Ved den nyeste millionordre (se faktaboks) er der allerede nu en tæt kontakt om virksomhedens fremtidige behov, så kommunen kan være på forkant med opkvalificering af kommende medarbejdere.

Virksomhedernes stigende specialisering i Norddjurs Kommune stiller store krav til den arbejdskraft, som er efterspurgt i området. Det stiller lige så store krav til jobcentrets strategi og indsatser på området. I flere sammenhænge er efterspørgslen efter kompetencer i området så specielt, at de ikke er gængse lokalt i kommunen eller på det danske arbejdsmarked.

En del af Termas medarbejdere er derfor udlændinge, hvilket stiller ekstra store krav til kommunens servicetilbud og

integrationsindsats. Det er blandt andet også en af årsagerne til, at en mindre kommune som Norddjurs har organiseret sig i Business Region Aarhus, hvor International Community som kommunernes samarbejdspart bistår de østjyske virksomheder med at rekruttere, modtage og fastholde internationale medarbejdere.

Arbejdet i International Community hjælper med at lette det administrative arbejde for medarbejdere og arbejdsgivere i forbindelse med tilflytning til kommunen. Derudover tilbyder de også en lang række sociale tiltag, der skal øge tilflytternes og deres families oplevelse ved at bosætte sig i området i form af fx internationale skoler, daginstitutioner og netværksarrangementer.

Virksomheder som Terma er afhængige af at kunne rekruttere kvalificeret arbejdskraft i et langt større arbejdskraftopland, end de enkelte kommuner i Business regionen kan klare. Det samme gælder deres afhængighed af en velfungerende infrastruktur i Business regionen.

I et vækstperspektiv er der ingen tvivl om, at den nye ordre hos Terma åbner

mange nye muligheder for jobsøgende både i og uden for Danmark og for en lang række øvrige virksomheder og underleverandører i Business regionen og på Djursland.

> FAKTA OM NORDDJURS KOMMUNE

- > Antal indbyggere: **37.922** (pr. 2. kvartal 2015)
- > Antal privat beskæftigede: **8.069**
- > Største brancher (top 3):
 - 1. Handel og transport mv.**
 - 2. Industri, råstofindvinding og forsyningsvirksomhed**
 - 3. Landbrug, skovbrug og fiskeri**
- > Største erhvervsområde: **Handel og transport mv.** (511 arbejdssteder)
- > Antal private virksomheder: **1.936**

Kilde: Danmarks Statistik

VIDSTE DU, AT ...

- Terma har underskrevet en ny kontrakt med Boeing. Ordren har en samlet værdi på 15 mio. dollars svarende til 103 mio. kroner.
- For første gang skal Terma levere dele til Boeings kommercielle 777-fly, hvor Terma blandt andet skal producere dele til flyets haleror.
- Ordren er et gennembrud for Terma og giver virksomheden mulighed for at byde ind på andre af Boeings flyprogrammer.
- Boeing regner med at sælge 8.600 kommercielle fly over de næste 20 år til en samlet værdi af 2,5 billioner dollars, svarende til 17 billioner kroner.
- Boeing har også afgivet en ordre på Termas Electronic Warfare Management System til Chinook-helikoptere og Harpoon-missilsimulatorer.

7 /

Branding af lokale kvaliteter og særkende

Kommunerne er stærkt optagede af både at fastholde kommunens indbyggere og tiltrække nye borgere. Kommunerne gør sig attraktive ved at synliggøre deres lokale kvaliteter. Med en stigende urbanisering og demografisk udvikling er det en reel nødvendighed for langt de fleste kommuner at blive et attraktivt hjemsted for nye borgere og ikke mindst nye virksomheder. Bosætnings- og brandingindsatser i kommunerne berører stort set alle forvaltningsområder, herunder erhverv og beskæftigelse, kultur og fritid og uddannelse.



SNOREMARK ÆBLEMJØD

· nordens gyldne portvin



7.1 /

Internationale arrangementer brander Herning

Herning har en lang tradition for møder og messer. I takt med, at oplevelsesøkonomien får stadig større betydning, har møder og messer i Herning fået en større og større erhvervspolitisk betydning. Herning Kommunes mål er at tiltrække og afholde minimum én stor og en lidt mindre (international) sport- og kulturevent hvert år.

Herning Kommune ønsker med afsæt i kommunens mange møder, messer, mesterskaber og musikarrangementer at opbygge en markant event- og eventstøtte-industri, der skal styrkes med flere store internationale sportevents. Kommunens sporteventstrategi er derudover en del af Herning Kommunes bosætnings-, turist- og erhvervsstrategi.

Hernings fokus er at sikre, at Herning bliver et velrenommeret brand både i Danmark og i udlandet, så borgerne oplever en stolthed over at bo i og omkring kommunen. Samtidig skal strategien medvirke til at tiltrække nye borgere, gæster og virksomheder til kommunen. Men i den sidste ende handler det også for Herning om at være i stand til at få den nødvendige kvalificerede arbejdskraft til de lokale virksomheder. Derfor skal brandet og bystoltheden være en løftestang og medvirke til at gøre Herning til et attraktivt sted at studere, arbejde, bo og drive virksomhed i.

Kommunen arbejder strategisk på at tiltrække internationale events af en sådan kaliber, at den enten har stor brandmæssig gennemslagskraft, og/eller der er behov for mange overnatninger i området over en længere periode. Samtidig bliver hver event gennemført med et kreativt setup og andre mindre events, så selve den sportslige oplevelse er selve højdepunktet på de mange lokale events op til og under selve sportseventen. Det er Herning Kommune, som er den udfæ-

rende kraft på sportevent-satsningerne, ligesom det er Messecenter Herning (MCH), der er den udførende kraft med musik- og kulturevents.

For at tiltrække flere internationale begivenheder til kommunen – og der er ikke to, som ligner hinanden – så samarbejder kommunen i forbindelse med både udbud og gennemførelse af sportevents i en "eventtrekant", som er mellem Sport Event Denmark, det nationale idrætsforbund og værtsbyen. Arbejdet er intensivt, og uanset hvor velgennemført en event i Herning har været, så er det

forfra, hver gang der skal bydes på en ny event. Herning ligger i international konkurrence, og kunderne stiller store krav til fornyelse, kreativitet mv. Herning arbejder bl.a. derfor også tæt sammen med andre sportevent-værtsbyer i Danmark (SEAD-samarbejdet).

I Herning Kommune er der etableret en relativ kort politisk beslutningsproces, som sikrer en nødvendig fleksibilitet i budprocessen. Det er måske her, at forskellen på muligheder og barrierer skal findes på erhvervsområdet i det vestjyske.

VIDSTE DU, AT ...

Vesthimmerland Kommune og Lars Larsen i fællesskab har skabt et golfanlæg mellem Hobro og Aalborg, som er omdrejningspunktet for golfturneringen Made in Denmark. Turneringen blev sidste år transmitteret på tv og andre medier overalt i verden – og tiltrak 82.000 besøgende til Nordjylland i 2014. For andet år i træk lægger European Tour i august i år vejen forbi Himmerland Golf & Spa Resort med nogle af Europas bedste golfspillere.

> FAKTA OM HERNING KOMMUNE

- > Antal indbyggere: **87.068**
(pr. 2. kvartal 2015)
- > Antal privat beskæftigede: **27.394**
- > Største brancher (top 3):
 - 1. Handel og transport mv.**
 - 2. Industri, råstofvindning og forsyningsvirksomhed**
 - 3. Erhvervs-service**
(senest offentliggjorte tal 2013)
- > Største erhvervsområde:
Handel og transport (1278 arbejdssteder)
- > Antal private virksomheder: **4.372**

Note: Ikke tal på "Landbrug, Skovbrug og Fiskeri" eller "Uoplyst aktivitet".

Kilde: Danmarks Statistik

7.2 /

Sport og bordtennis markedsfører Roskilde

Roskilde er for mange også forbundet med en velrenommeret festival for ryt-misk musik, med Roskilde Universitet (RUC), forskning på Risø, en unik og særpræget domkirke og rekonstruktioner af sødygtige vikingskibe. Bag hvert brand står stærke institutioner og samarbejdspartnere, som er med til at give Roskilde et afsæt for at udvikle kommunen og dens økonomi.

Roskilde Kommune ønsker at tiltrække flere unge, så de ikke kun er i byen for at studere og arbejde, men også ønsker at bosætte sig i kommunen og stifte familie.

Roskilde Kommune vedtog i 2007 tre udviklingsstrategier for udviklingen i Roskilde Kommune: Det Musiske Roskilde, Uddannelse og Forskning samt Sundhed og Idræt. Allerede året efter blev Roskilde Kommune kontaktet af Roskilde Bordtennisklub, som ville høre, om der var mulighed for at få kommunal støtte til at samle et "superhold", som kunne spille i Champions League.

Roskilde Kommune indgik en markedsføringsaftale med bordtennisklubben med henblik på at få god omtale af byen ved (internationale) sportslige begivenheder. Roskilde Kommune betingede sig, at markedsføringsaftalen skulle eksponere Roskilde på alt spilletøj og træningstøj ved alle kampe. Logo med Roskilde skulle placeres på brystet efter nærmere aftale, og Roskilde Kommune skulle eksponeres på officielle plakater, i programmer, på tryksager og på alt andet markedsføringsmateriale.

Markedsføringsaftalen sikrede også en massiv eksponering af Roskilde Kommune via stationære bander og rullebander, som skulle placeres i den bedste mulige kameravinkel i forbindelse med alle hjemmekampe.

Der blev indgået aftaler med bordtennisspillerne Michael Maze og Finn Tugwell, der sammen med bordtennisspilleren Allan Bentsen skulle udgøre kernen i det nye tophold, som skulle forsøge at kvalificere sig til at spille Champions League-bordtennis. Eliteaftalerne er en del af Team Danmark-projektet, så der skabes sammenhæng mellem forskellige tiltag. Fx bliver Roskilde Kommune også eksponeret i tv og landsdækkende medier i forbindelse med FC Roskildes kampe i danmarksturneringen i fremtidige superligakampe. Aftalen med spillerne er også, at det skal give noget til borgerne ud over at brande kommunen, fx med besøg på skoler og SFO'er.

I dag har eliteaftalerne været en stor succes. Fra Roskilde Kommunes side har der været stor tilfredshed med aftalen. Klubben lever op til de forpligtelser, og de er meget synlige i lokalmiljøet og har et godt navn i kommunen. Det at have nogle kendte navne betyder meget.

Og tilskueropbakningen til specielt Champions League-kampene har været stor. Roskilde nåede frem til kvartfinalen, mens 1.500 tilskuere så på. Bordtennis er i dag synonym med Roskilde. Eliteidræt er et strategisk erhvervspolitisk middel til by-branding – med god succes.

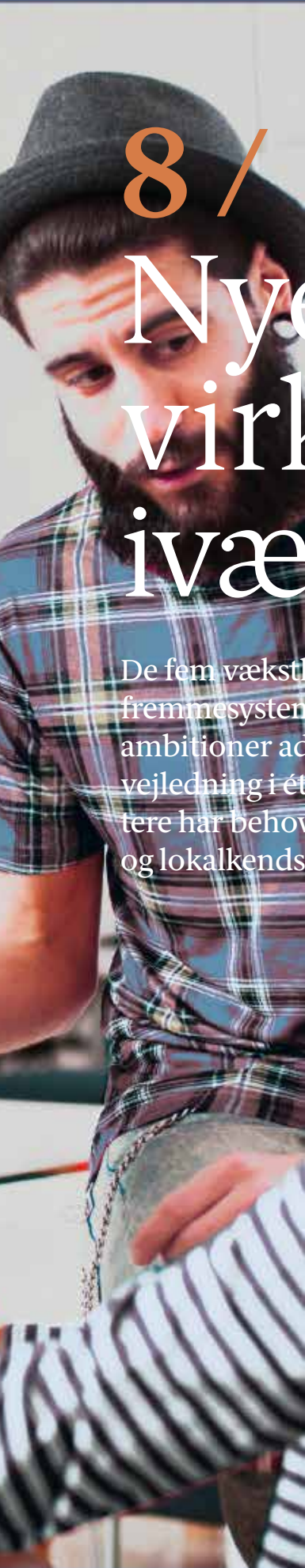
> FAKTA OM ROSKILDE KOMMUNE

- > Antal indbyggere:
85.189 (pr. 2. kvartal 2015)
- > Antal privat beskæftigede:
20.149
- > Største brancher (top 3):
1. Handel og transport mv.
2. Erhvervs-service
3. Bygge og anlæg
- > Største erhvervsområde:
Handel og transport
(1.099 arbejdssteder)
- > Antal private virksomheder:
3.868

Kilde: Danmarks Statistik

“Roskilde Kommune ønsker at tiltrække flere unge, så de ikke kun er i byen for at studere og arbejde, men også ønsker at bosætte sig i kommunen og stifte familie.”





8 /

Nye virksomheder og iværksætterkultur

De fem væksthuse er centrale knudepunkter i det danske erhvervsfremmesystem. I alle dele af landet har virksomheder med vækstambitioner adgang til en gratis og uvildig væstkortlægning, viden og vejledning i ét af de fem væksthuse. Nye virksomheder og iværksættere har behov for én nem indgang til det offentlige, god rådgivning og lokalkendskab. Det får de hos væksthuse, og det virker!

8.1 / Vækstfabrikkerne på Sjælland og Lydens Hus

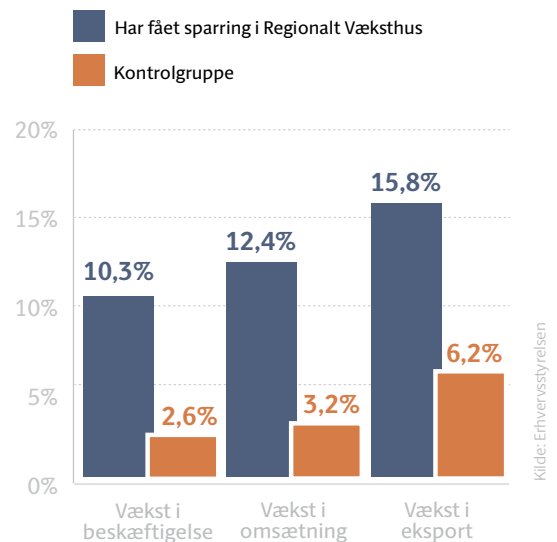
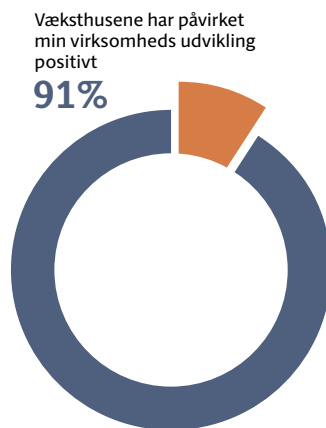
De Sjællandske Vækstfabrikker er etableret med Væksthus Sjælland som overordnet projektholder og med finansiering fra Vækstforum Sjælland og deltagende kommuner. Vækstfabrikkerne er kreative miljøer, hvor iværksættere og mindre virksomheder kan leje et kontor eller skrivebord og få adgang til forskellige ydelser som sparring, netværk og opkvalificering. Der er i alt 12 vækstfabrikker fordelt på hele Sjælland.

Vækstfabrikkerne skal bidrage til, at nye virksomheder overlever og udnytter deres vækstpotentiale optimalt, særligt i de sjællandske landkommuner. Af samme grund er vækstfabrikkerne placeret i hhv. Vordingborg, Næstved, Greve, Holbæk, Roskilde, Slagelse, Faxe, Ringsted, Lolland, Guldborgsund, Køge og Stege Kommune.

Den enkelte vækstfabrik tager udgangspunkt i de lokale og erhvervsmæssige styrker, branchenetværk, klyngedannelser og etableres i tæt samarbejde med lokale udviklingsparker og øvrige lokale erhvervsfremmeprojekter. Derfor er hver vækstfabrik særegen og afspejler lokalområdernes styrker.

Evalueringen af vækstfabrikkerne viser, at 62 pct. af de vækstfabrikanter, som havde en omsætning før indflytning, har oplevet vækst i omsætningen, efter de er blevet tilknyttet et vækstforløb. Næsten halvdelen opnåede derudover en omsætningsforøgelse på 20 pct. eller mere. Overlevelseshøjden er desuden markant højere.

Vækstfabrikken Lydens Hus på Gammel Kongevej er et andet succesfuldt initiativ finansieret af bl.a. Væksthus Hovedstaden og Vækstfabrikkerne (Væksthus Sjælland). Vækstfabrikken samler musikere, spil- og animationsudviklere, designere, teknikere og ingeniører på ét sted. I Lydens Hus



sidder også Iværksætterpiloterne, som er et tilbud på tværs af landet, der drives af væksthusene i fællesskab.

Der er kontorpladser til omkring 50 iværksættere og adgang til både lydstudie og lydlaboratorium. Københavns Kommune har investeret en million kroner i projektet som et led i kommunens strategi med at øge antallet af kreative iværksættere.

Blandt de virksomheder, der for alvor har fået lydniveauet til at stige i huset, er højtalerfirmaet Audiocase, som ejes af to unge iværksættere, der har udviklet en højmoderne ghettoblaster. De fik ideen til at lave en transportabel højtaler til trådløs streaming på en workshop på Roskilde Festival. Ghettoblasteren er i dag sat i produktion og er klar til eksportmarkedet ved hjælp af risikovillig

kapital, der er rejst via crowdfundingkapital med bistand fra Væksthus Hovedstaden.

De fem væksthuse som centrale knudepunkter i det danske erhvervsfremmesystem bliver løbende evalueret. Der var 2.124 nye virksomheder, som i 2014 fik lavet en vækstkortlægning i et af de fem væksthuse. Mere end 90 pct. af de virksomheder vurderer, at deres kontakt og dialog med væksthuse positivt har påvirket udviklingen i deres virksomhed.

Over en periode på to år har kunderne i væksthuse tilsammen ansat 10,3 pct. flere medarbejdere, haft en vækst i omsætning på 12,4 pct. og øget eksporten med 15,5 pct.,

8.2 / Økologiske iværksættere i Lejre

Lejre Kommune er en landkommune, som ligger tæt på både København og Roskilde. 71 pct. af alle lønmodtagere i kommunen er pendlere. Kommunen er kendetegnet ved at have en stærk selvstændighedskultur, og erhvervslivet består primært af en lang række små virksomheder og iværksættere, der tilsammen skaber ca. 5.000 arbejdspladser i kommunen. 75 pct. af virksomhederne er enkeltmandsvirksomheder. Kun fire af virksomhederne har mere end 60 medarbejdere ansat. Alle virksomheder i kommunen er uden undtagelse skabt af borgere med bopæl i kommunen.

Lejres iværksættere er i toppen af dem, som har den højeste levedygtighed blandt iværksættere i Danmark, og kommunen har haft en positiv udvikling i antallet af private jobs.

En af årsagerne til fremgangen i jobskabelsen er Lejres erhvervspolitiske satsning på økologi. Lejre Kommune har siden 2011 iværksat en lang række indsatser for at udforske økologiens muligheder i kommunalt regi, landbruget, blandt borgerne, erhvervslivet, folkekirken og andre relevante steder i kommunen. Det politiske mål er at gøre Lejre til en attraktiv kommune at bo og drive forretning i. En kommune, som skal være kendt for produktion af kvalitetsfødevarer, bæredygtighed og beskyttelse af natur, klima og drikkevand.

Den Økologiske Kommune Lejre er et eksempel på et lokalt forankret erhvervsudviklingsinitiativ, hvor økologi skal være medvirkende til at skabe merværdi i produkterne og motivere kvalitets iværksættere inden for fødevarerhvervet til at investere og drive forretning i Lejre. Kommunen huser allerede i dag madhåndværkere, der vinder internationale priser, og landmænd, der leverer råvarer

til Michelin og andre velrenommerede restauranter i København.

I anledningen af Ø-mærkets 25-års-jubilæum i januar blev Lejres og Danmarks første 100 pct. lokale økomælk annonceret. LEJRE-mælken er så lokal, at forbrugerne ved selvsyn kan besøge de marker, som malkekøerne har græsset på. Mælken er blevet til i et samarbejde mellem fire lokale landmænd i Lejre, Lejre Kommune, Føtex og Arla.

Et andet eksempel på et kommunalstøttet økotiltag i Lejre er den nye småskalaproduktion af æg fra små mobile hønsehuse med ca. 220 høns. Æggene skal sælges direkte fra gårdene. Hønsehusemodellen skal først præsenteres på Roskilde Dyrskue, inden den finder sin plads i Lejre Kommune hos en af de mange økologiske producenter i kommunen.

Sidst, men ikke mindst, er en ny kogræsseforening på vej mellem Svogerslev By og Svogerslev Sø. Arealet er omfattet af Natura 2000, og det er vurderet, at der er gode muligheder for, at hele området kan få et naturmæssigt løft. En af kommunens planer er at etablere vandhuller til køernes drikkevand med frøer.

Den Økologiske Kommune Lejre er *ikke* ét fyrtårnsprojekt, men består af hundredvis af mindre fyrtårne og iværksættere overalt i kommunen.

> FAKTA OM LEJRE KOMMUNE

- > Antal indbyggere:
27.112 (pr. 2. kvartal 2015)
- > Antal privat beskæftigede:
3.629
- > Største brancher (top 3):
1. Handel og transport mv.
2. Bygge og anlæg
3. Erhvervsservice
(pr. november 2012)
- > Største erhvervsområde:
Handel og transport mv.
(290 arbejdssteder)
- > Antal private virksomheder:
1.288

Note: Ikke tal på "Landbrug, Skovbrug og Fiskeri" eller "Uoplyst aktivitet".
Kilde: Danmarks Statistik

“Lejres iværksættere er i toppen af dem, som har den højeste levedygtighed blandt iværksættere i Danmark ...”

9 / Business regioner

Virksomheder tænker i business regioner. De er blinde for administrative grænser og går efter rammevilkår og knowhow lokalt, der kan være medvirkende til at optimere virksomhedens indtjening og konkurrencefordel. Derfor organiserer kommunerne sig i stigende grad tværkommunalt og koordinerer deres erhvervspolitiske indsatser og midler i business regioner. Erfaringer fra de svenske business regioner viser, at det kræver en målrettet fælles vækstdagsorden at klare sig i den internationale konkurrence.



> FAKTA

Typer af business regioner i Danmark

- **Business Region North Denmark**

Brønderslev, Frederikshavn, Hjørring, Jammerbugt, Læsø, Mariagerfjord, Morsø, Rebild, Thisted, Vesthimmerlands og Aalborg Kommune samt Region Nordjylland.

- **Business Region Aarhus**

Favrskov, Hedensted, Horsens, Norddjurs, Odder, Randers, Samsø, Silkeborg, Skanderborg, Syddjurs og Aarhus Kommune.

- **Trekantområdet**

Billund, Fredericia, Kolding, Middelfart, Vejen og Vejle Kommune.

- **Udvikling Fyn**

Assens, Faaborg-Midtfyn, Nyborg, Odense og Svendborg Kommune.

- **Sydvestjysk Udviklingsforum**

Esbjerg, Fanø, Tønder, Varde og Vejen Kommune.

- **Greater Copenhagen**

46 sjællandske kommuner, Region Hovedstaden, Region Sjælland, de skånske kommuner og Region Skåne.

9.1/ Business Region Aarhus

Business Region Aarhus er et samarbejde mellem 11 østjyske kommuner, der arbejder for at skabe vækst og arbejdspladser og for at fastholde og styrke området som et af Danmarks to førende vækstcentre med international gennemslagskraft.

Business Region Aarhus varetager de østjyske kommuners fælles interesser inden for bl.a. overordnet infrastruktur, turisme og erhvervsrettede aktiviteter, herunder virksomhedsudvikling og forbedring af rammebetingelserne. Fokus i business regionen er at skabe synergi i form af bedre ressourceudnyttelse, større effekt og bedre adgang til medfinansiering for de deltagende østjyske kommuner.

Business Region Aarhus har i perioden 2013-2017 fokus på aktiviteter inden for sundhedsteknologi, cleantech, energi, produktionsarbejdspladser, fødevarer og IT.

Igennem de senere år har business regionen oplevet en markant vækst i både befolkning og arbejdspladser. I Business Region Aarhus skabes 11,7 pct. af den samlede værdiskabelse i Danmark, og virksomhederne i området eksporterer for godt 118 mia. kr. årligt. I business regionen er der over 400.000 arbejdspladser. Men den positive udvikling i væksten er truet af trafikpropper på E45. Øverst på prioriteringslisten hos de 11 kommuner står derfor en udvidelse af E45 og en styrkelse af produktionsarbejdspladser i området.

Business Region Aarhus samarbejder med virksomheder, arbejdsmarkedets parter, organisationer, forsknings- og uddannelsesinstitutioner samt udvalgte politiske beslutningstagere for at realisere vækstpotentialet ved, at der bliver investeret i en forbedring af infrastrukturen i nær fremtid.

Et andet højt prioriteret indsatsområde

er at styrke vilkårene for fremtidens industrivirksomheder ved målrettet at koble de studerende med de lokale virksomheder og koble ny viden med produktion. Dermed understøttes virksomhederne til at fastholde en global konkurrencefordel. Og udviklingen af produktionsarbejdspladser i Danmark er præget af fremgang og høj produktivitet. Men som i resten af Danmark er der også i det østjyske område akut mangel på arbejdskraft i industrien.

Business Region Aarhus arbejder på at tiltrække flere investeringer, talent og arbejdskraft til business regionen. Og skal det lykkes, så skal modtagelsen af dem være effektiv. Business regionen gør derfor en dyd ud af, at de kommende medarbejdere i virksomhederne skal føle sig velkomne. Det er afgørende, at business regionen medvirker til at understøtte industri- og produktionsvirksomhederne i at rekruttere international arbejdskraft.

Business Region Aarhus er også en central medspiller i forhold til at styrke erhvervsuddannelserne og virksomhedernes muligheder for at rekruttere og investere. Business regionen er internationalt orienteret og lader sig blandt andet inspirere af erfaringerne fra både Business Region Stockholm og Greater Manchester, som begge har haft stor succes med at understøtte innovative produktionsmiljøer.

> FAKTA OM

BUSINESS REGION AARHUS

> Kommuner:

Favrskov, Hedensted, Horsens, Norddjurs, Odder, Randers, Samsø, Silkeborg, Skanderborg, Syddjurs og Aarhus Kommune.

> Antal indbyggere:

858.591 (pr. 2. kvartal 2015)

> Antal privat beskæftigede:

233.332

> Antal private virksomheder:

38.150

Kilde: Danmarks Statistik

“Business Region Aarhus har i perioden 2013-2017 fokus på aktiviteter inden for sundhedsteknologi, cleantech, energi, produktionsarbejdspladser, fødevarer og IT.”

9.2 / Business Region North Denmark

Business Region North Denmark er et erhvervsamarbejde mellem de 11 nordjyske kommuner og Region Nordjylland. Det er et tværkommunalt samarbejde om at fastholde og styrke væksten i Nordjylland inden for erhvervsudvikling og jobskabelse, turisme, adgang til kvalificeret arbejdskraft, infrastruktur og internationalisering.

Derudover skal business regionen medvirke til at synliggøre de samlede kompetencer og styrkepositioner i Nordjylland ift. tiltrækning af arbejdskraft og investeringer og ikke mindst arbejde for at få en større andel af EU's midler til finansiering af udvikling og understøttelse af internationalisering. Samarbejdet trådte i kraft 1. januar 2015.

Business Region North Denmark er tænkt som et lokomotiv, der sætter retningen inden for fem erhvervspolitiske områder. Det er så muligt for den enkelte kommune i samarbejdet at stå på og af toget. Kommunerne kan vælge sig ind på indsatsområder som fx turisme eller internationalisering. Der er intet i samarbejdsaftalen, som forpligter alle til at være med i det hele.

Business regionen inddrager erhvervsledere fra hele regionen i udviklingen af vækstinitiativer i et nyetableret erhvervsforum sammen med repræsentanter fra forsknings- og uddannelsesinstitutionerne.

Kommunerne betaler 15 kr. pr. indbygger, og Region Nordjylland betaler 9 kr. pr. indbygger. Midlerne skal primært gå til udviklingsprojekter og kun en meget lille andel til sekretariatsudgifter.

Der er vedtaget tre indsatser.

Den første indsats handler konkret om at omorganisere hele den nordjyske turismeindsats efter vedtagelsen af ny Lov om turisme, som centraliserer den offentlige turismefremme i Danmark. På ganske få måneder er det lykkedes alle i business regionen at blive enige om at danne et fælles Destination Nordjylland.

Et andet initiativ er en fælles indsats for at sikre kvalificeret arbejdskraft i det nordjyske ved at skabe flere studiejobs. Helt konkret skal der oprettes 1.000 nye studiejobs over de næste tre år. 500 skal skabes i kommuner og region, og 500 skal oprettes af lokale virksomheder. Aalborg og Nordjylland har de seneste år oplevet en massiv vækst i antallet af uddannelsessøgende, men de er svære at fastholde. Gennem understøttelse af flere nye studiejobs til de studerende i området er målet, at det fører til en senere fastansættelse i virksomhederne og dermed bosætning i området.

Det tredje initiativ handler om adgang til kvalificeret arbejdskraft. Initiativet skal få flere nyuddannede ind i små og mellemstore virksomheder. Baggrunden for initiativet er, at Nordjylland har den laveste andel af højtuddannede personer i små og mellemstore virksomheder sammenlignet med alle andre regioner. Målet er at få 1.500 nyuddannede i arbejde i lokale virksomheder over de næste fem år.

> FAKTA OM BUSINESS REGION NORTH DENMARK

- > Kommuner:
Brønderslev, Frederikshavn, Hjørring, Jammerbugt, Læsø, Mariagerfjord, Morsø, Rebild, Thisted, Vesthimmerlands og Aalborg Kommune.
- > Antal indbyggere:
582.664 (pr. 2. kvartal 2015)
- > Antal privat beskæftigede:
150.781
- > Antal private virksomheder:
27.630

Kilde: Danmarks Statistik

“Business Region North Denmark er tænkt som et lokomotiv, der sætter retningen inden for fem erhvervspolitiske områder ...”

9.3 / Greater Copenhagen

Greater Copenhagen er et erhvervssamarbejde mellem kommunerne i hovedstaden og på Sjælland, Region Hovedstaden og Region Sjælland samt de skånske kommuner og Region Skåne.

Samarbejdet så dagens lys første gang i 2012 i erkendelse af, at hovedstadens vækst sakkede bagud i forhold til andre metropoler som fx Stockholm, Berlin, München og Hamborg. Parterne blev derfor enige om, at det i fremtiden krævede fælles løsninger for at tage konkurrencen op i den internationale konkurrence om investeringer, arbejdskraft og turister.

Parterne blev ikke alene enige om at slå de mange unikke styrker i områderne sammen. De blev også enige om en fælles politisk vision for hele områdets

erhvervsudvikling i fremtiden. Frem mod 2020 skal Greater Copenhagen være et internationalt knudepunkt for investeringer og viden og har øget business regionens økonomiske vækst og beskæftigelse, så den er på niveau med de mest succesfulde metropoler i Europa.

Grundtanken i Greater Copenhagen er, at parterne står stærkere sammen end hver for sig i forhold til at:

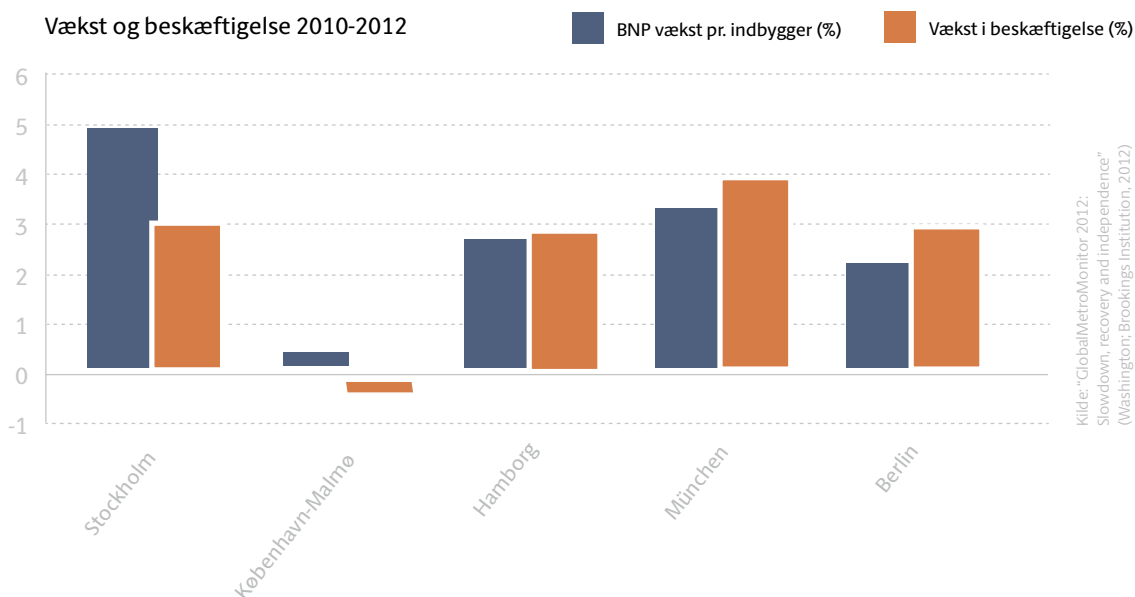
- øge det internationale fokus i regionen
- skabe ét sammenhængende arbejdsmarked og én sammenhængende erhvervs politik
- løbende sætte erhvervs politiske initiativer i gang på tværs af regionen

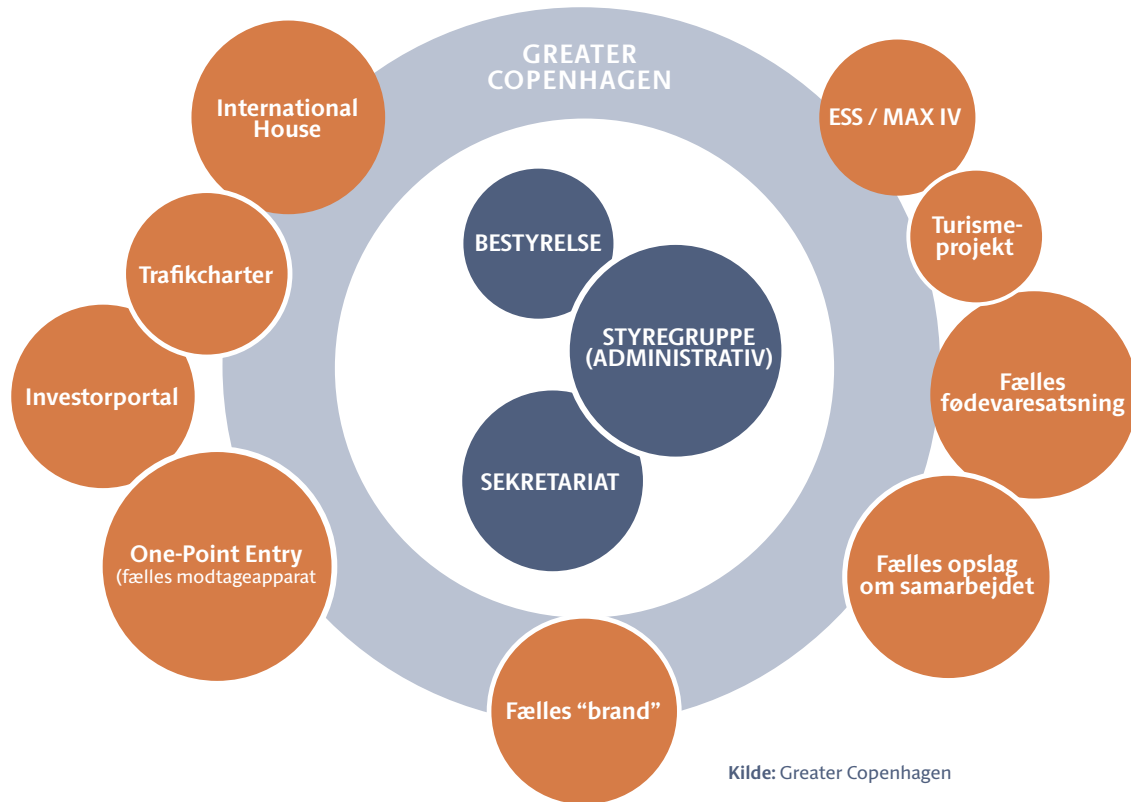
- effektivisere business regionens erhvervsfremmeorganisationer
- synliggøre business regionen som en international metropol inden for design, medicin, biokemi, bioteknik, IT og turisme.

Samarbejdet i business regionen er organiseret med en politisk bestyrelse, en administrativ styregruppe og et sekretariat, der alle består af repræsentanter for Region Hovedstaden, Region Sjælland, Kommunekontaktudvalget Hovedstaden, Kommunekontaktudvalget Sjælland og Københavns Kommune.

I første omgang i samarbejdet er der fokus på fælles international markedsføring og tilslutning til det fælles brand,

> Vækst og beskæftigelse i København-Malmø og sammenlignelige regioner, 2010-12





Kilde: Greater Copenhagen

Greater Copenhagen. Desuden er der oprettet en international besøgstjeneste (One-Point Entry), en digital investorportal, en indsats om kompetenceløft i turisme- og serviceerhverv, et fælles charter på infrastrukturområdet, en fødevarselsindsats og koordinering af kommuneplanlægning og regional erhvervsudviklingsstrategi med flere andre tiltag, der på forskellig vis skal sikre parterne volumen og internationalt fokus i deres erhvervspolitiske satsninger.

En stor andel af kommunerne i Greater Copenhagen har tilsluttet sig International House, der er oprettet på initiativ af bl.a. Københavns Kommune. International House tilbyder at fungere som alle kommuners indgang for modtagelse af internationale borgere. Her kan nytilkomne på 17 sprog få hjælp til alt fra at få et registreringsbevis til et CPR-nummer og nyt kørekort. Partnerkommunerne

betaler 117 kr. per indrejst borger, mens de øvrige servicen og events i huset er gratis. Det omfatter bl.a. adgang til netværk, guide til kultur- og fritidstilbud og privat hjælp til medfølgende ægtefælle. Det politiske mål er, at det skal være let for virksomheder og universiteter at rekruttere internationale talenter og fastholde den internationale talentmasse.

Stadig flere kinesiske erhvervsdelegationer besøger Greater Copenhagen for bl.a. at lære om bæredygtigt byggeri og byudvikling. Alene i 2015 har Copenhagen Capacity arrangeret 14 besøgsprogrammer. Luftforurening, spildevand, affald og tung trafik er udfordringer, som storbyer i hele verden kæmper for at løse. Særligt i Kina, hvor der er fuld fart på den industrielle produktion og stigende vandring fra land til by. Viden og kompetencer i de mange kommuner i land og by står klar i den nye østdanske business region.

> FAKTA GREATER COPENHAGEN

2 regioner, 46 kommuner og de skånske kommuner og Region Skåne

> Antal indbyggere i de 46 kommuner i Danmark:

2.594.278 (pr. 2. kvartal 2015)

> Antal privat beskæftigede:

704.229

> Antal private virksomheder:

118.772

Kilde: Danmarks Statistik



Weidekampsgade 10
Postboks 3370
2300 København S

www.kl.dk