

INDSATSER TIL BYMIDTER

29.08.22

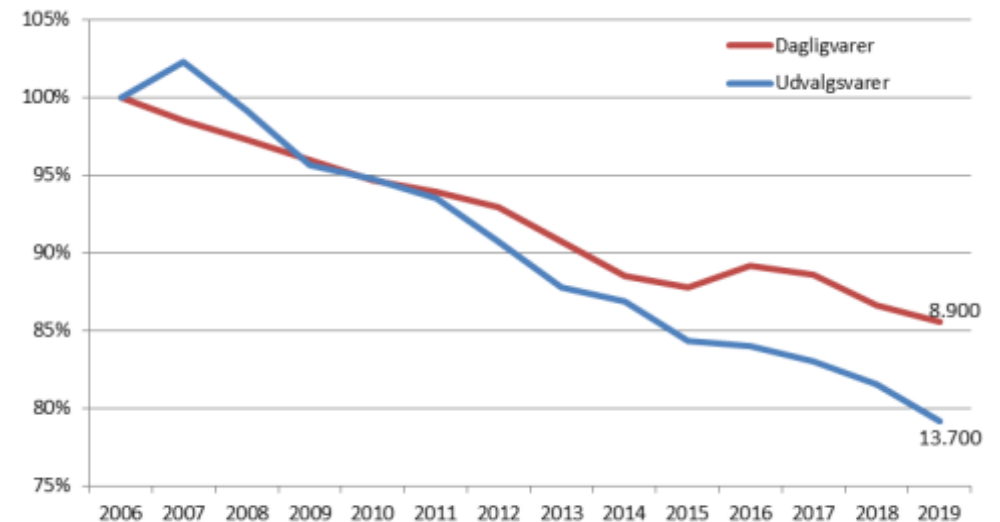
Dagsorden

- > Velkomst v/ *Karoline Amalie Steen, kontorchef i KL*
- > Bolig- og Planstyrelsen: Indsatser for levende bymidter v/*Kasper Lykke Kirkelund Søndergaard, specialkonsulent*
- > Fornyelse af bymidter v/ *Pernille Ventzel Hansen, fuldmægtig*
 - > Spørgsmål
- > Erhvervsstyrelsen: EU's regionalfondsmidler til levende bymidter v/ *Malene Slotø Schacke, specialkonsulent*
 - > Spørgsmål
- > Realdanias Bymidtepulje v/ *Ditte Marquard Jessen, projektchef*
 - > Spørgsmål
- > Opsamling

Tendenser

- > I løbet af de sidste 18 år er hver femte butik i bymidterne lukket
- > Ifølge ICP vil halvdelen af Danmarks 109 handelsbyer være forsvundet i 2030
- > Fra købstad til mødestad?

UDVIKLINGEN I ANTAL BUTIKKER I DANMARK



KL's opmærksomhedspunkter



- > Bosætning
- > Balance mellem by og land
- > Business Improvement Districts (BID)
- > Løft til detailhandlen
- > Anlægsloft

Netværk for levende bymidter



Partnerskab for levende bymidter

- > Erhvervsministeren nedsatte i 2020 Partnerskab for levende bymidter
- > Partnerskabet er bredt sammensat af kommuner og organisationer
- > I sommeren 2021 udkom partnerskabet med en rapport med en række anbefalinger
- > Fem testbyer afprøver netop nu partnerskabets anbefalinger



Eksempler på anbefalinger fra partnerskabet

- > Flere frivillige privat-offentlige bymidtesamarbejder
- > Aktivere brancheforeninger og butikskæder i udviklingen af bymidten
- > EU-strukturfondsmidler til levende bymidter
- > Nye byfornyelsesmidler til levende bymidter
- > Flere offentlige bylivsskabende funktioner i bymidterne

| | Målgruppe | Virkemiddel | Ansøgningsfrist | Støtteandel |
|---------------------------------|--|--|---------------------------------------|---|
| Bolig – og Planstyrelsen | Kommuner Byer med 4.000-20.000 | 180 mio. kr. til byfornyelse og placering af velfærdscenter | Én årlig ansøgningsfrist | 60% refusion |
| Erhvervsstyrelsen | Kommuner Byer med 4.000-20.000 | 140 mio. kr. - Strategisk planlægning - Bysamarbejde - Omstilling af byerhverv - Byfornyelse | 2-3 runder i perioden 2021-2027 | 60 % støtte i Region Sjælland 40 % støtte i resten af landet |
| Realdania | Kommuner, kulturaktører, erhvervsaktører mm. 4.000-20.000 | Foreløbigt 50 mio. kr. | Uden ansøgningsfrist | 50% støtteandel |

BOLIG- OG PLANSTYRELSEN

*V/ KASPER LYKKE KIRKELUND
SØNDERGAARD, SPECIALKONSULENT OG
PERNILLE VENTZEL HANSEN,
FULDMÆGTIG*

KL

Bolig- og Planstyrelsen

Initiativer og indsatser til fremme af levende bymidter

Regeringsinitiativ 2020: Partnerskab for levende bymidter

- Anbefalinger og værktøjskasse
- 5 testbyer afprøver anbefalinger og værktøjer (afsluttes ultimo 2022)

Politisk aftale 2021 – Mere liv i bymidter og landdistrikter

- Fornyelse af bymidter og lokale velfærdsfunktioner: *180,0 mio. kr. (i alt i perioden 2022-2027)*
- Forsøgsordning med frie bymidter: *130 mio. kr. til op til 14 udvalgte bymidter (i alt i perioden 2024-2027)*

Politisk aftale 2022 om planloven

- Strategisk planlægning for bymidter: *Indførelse af krav i planloven om, at kommunerne i kommuneplanen skal udarbejde en strategisk planlægning for levende bymidter.*

Statslig ramme til fornyelse af bymidter

Midler og målgruppe

- 180 mio. kr. i alt
- 2022-2027
- Bymidter i byer med 4.000-20.000 indbyggere
+ Læsø, Samsø, Ærø, Fanø

Statslig ramme til fornyelse af bymidter

Udgiftsrammen

- Staten refunderer 60 procent af udgifterne
- Midlerne kan anvendes til bygningsfornyelse, områdefornyelse, nedrivning, etablering af velfærdscentre mv.
- I 2022 udgør bevillingen 24,2 mio. kr.

Statslig ramme til fornyelse af bymidter

Frister

- Ansøgningsfrist: 1. oktober 2022
- Tildelte midler skal besluttes anvendt senest to år fra tildelingen
- Læs mere i bekendtgørelse nr. 1129 af 23. juni 2022 om fornyelse af bymidter

Tak for ordet

Pernille Ventzel Hansen

Fuldmægtig

Tlf. 41717774

Mail: pevh@bpst.dk

ERHVERVSSTYRELSEN

*V/ MALENE SLOTØ SCHACKE,
SPECIALKONSULENT*

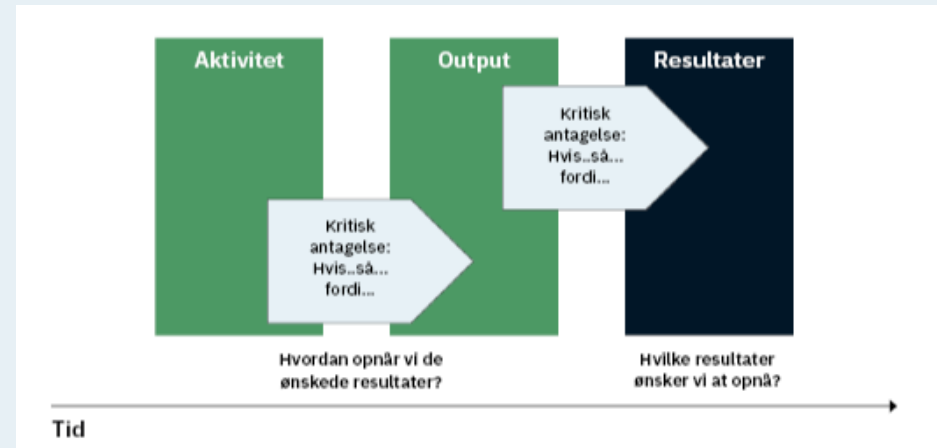
LEVENDE OG BÆREDYGTIGE BYMIDTER

EU's Regionalfond 2021-2027



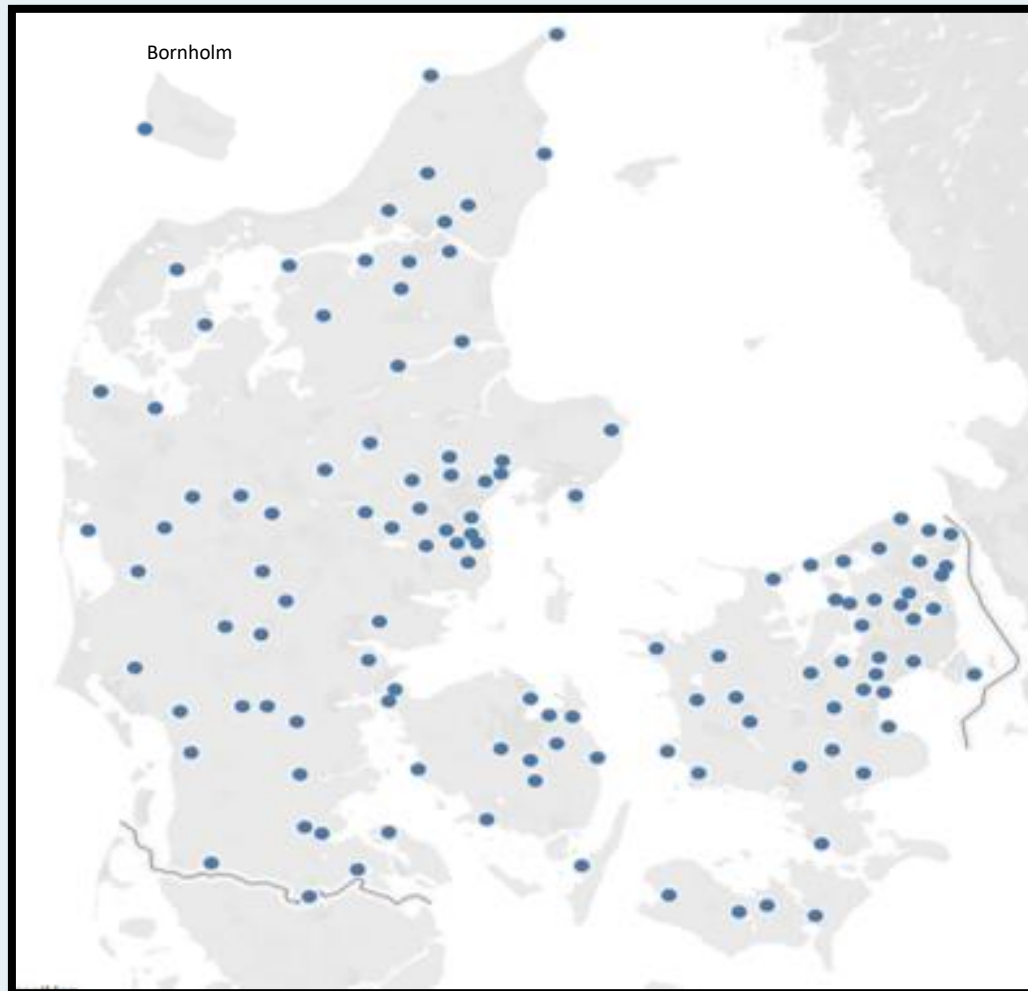
Medfinansieret af
Den Europæiske Union

Effektkæden for regionalfondsprogrammet for attraktive og bæredygtige bymidter



- Målsætningen er udvikling af attraktive og bæredygtige bymidter
- Indsatser skal understøtte arbejdspladser, åbne butikker og attraktive kultur- og oplevelsestilbud
- Sikre at der er levende bymidter til gavn for borgere og besøgende

BYER MED ML. 4.000 - 20.000 INDBYGGERE



Antal byer i målgruppen pr. kommune

5 byer i Aarhus Kommune

4 byer i hhv. Ringkøbing-Skjern, Skanderborg og Aalborg Kommune

3 byer i hhv. Favrskov, Frederikssund, Faaborg-Midtfyn, Gribskov, Helsingør, Kerteminde, Roskilde og Aabenraa Kommune

2 byer i hhv. Allerød, Billund, Brønderslev, Esbjerg, Faxe, Fredensborg, Frederikshavn, Guldborgsund, Halsnæs, Hedensted, Herning, Ikast-Brande, Kalundborg, Lolland, Mariagerfjord, Middelfart, Silkeborg, Slagelse, Solrød, Sorø, Syddjurs, Sønderborg, Vejen, Vejle og Vesthimmerland Kommune

1 by i hhv. Assens, Bornholms regionskommune, Dragør, Furesø, Greve, Haderslev, Hjørring, Holbæk, Høje Taastrup, Jammerbugt, Kolding, Køge, Langeland, Lejre, Lemvig, Morsø, Norddjurs, Nordfyns, Nyborg, Næstved, Odder, Odense, Odsherred, Rebild, Stevns, Struer, Thisted, Tønder, Varde, Viborg og Vordingborg Kommune

REGIONALFONDSPROGRAMMET

Omstilling af bymidter

3. Bæredygtig omstilling af bymidteerhverv

- Indsatsen skal bidrage til at ruste byernes erhverv til omstilling, forandring og tilpasning til løbende forandringer som fx øget nethandel, fraflytning og nye markedsbehov
- Midler til erhvervsudvikling og kompetenceudvikling med fokus på byernes udvikling
- Flere kommuner kan gå sammen om at tilbyde udviklingsforløb eller fx vidensopsamling

4. Fysisk omstilling

- Udvikling af bæredygtige byer
- Samlende byrum
- Rent og bæredygtigt miljø
- Klimatilpasning/biodiversitet
- Grønne områder
- Bæredygtigt byliv
- Bevaring og/eller fornyelse af kulturmiljøer eller bygninger
- Etablering af velfærdscentre

REGIONALFONDSPROGRAMMET

Bysamarbejder og strategier - tværgående indsatser

1. Etablering af styrkede bysamarbejder i bymidterne – ressourcer og faglige kompetencer

- Facilitering og etablering af formelle bysamarbejder
- Fx midlertidige sekretariatsfunktioner
- Kompetenceudvikling af nøglemedarbejdere og ressourcer til ekstern bistand

2. Strategisk udvikling af byerne – langsigtet planlægning

- Forudsætning for at arbejde med omstilling af bymidteerhverv og fysisk omstilling
- Udarbejdelse af strategier som grundlag for at skabe bæredygtige, levende byer
- Udarbejdes af relevante urbane og lokale myndigheder eller organer og anvendes af kommunen/kommunerne for den pågældende by/ et antal byer

Indstillingsudvalg for bæredygtig byudvikling

- Fastlægge kriterier for midlernes anvendelse
- Indkalde ansøgninger og bidrager til temaer for midlernes anvendelse
- Udvælge og indstille projekter til tilsagn

Udvalget skal bestå af 15 medlemmer:

- Formand udpeges af erhvervsministeren
- 8 kommuner udpeges af erhvervsministeren
- 6 medlemmer fra hhv. Dansk Industri, Dansk Erhverv, Landdistrikternes Fællesråd, Dansk Byplanlaboratorium, Fagbevægelsens Hovedorganisation og Danmarks Erhvervsfremmebestyrelse

Forventet udmøntning i perioden 2021-2027

Der er afsat 140 mio. kr. i alt i regionalfondsprogrammet til bæredygtig byudvikling.

En tredjedel af midlerne skal i udgangspunktet udmøntes til Region Sjælland.

Midlerne forventes udmøntet i to annonceringsrunder:

Runde 1 (85 mio.)

- Forventet ansøgningsfrist medio 2023

Runde 2 (55 mio.)

- Tidspunkt ikke fastlagt endnu, men bliver formentlig i primo 2025

Finansiering og udgifter i Regionalfondsprojekter

- Støtteprocent fra Regionalfonden:
 - 60 pct. til projekter i Region Sjælland
 - 40 pct. til projekter i den øvrige del af Danmark
- Den resterende medfinansiering kan bestå af:
 - Kommunale, statslige eller andre offentlige midler
 - Private midler fx fra virksomheder eller fra fonde
 - Kommunernes og virksomhedernes timer kan indgå som medfinansiering
- Udgifterne skal være projektrelevante og overholde reglerne for strukturfondsfinansierede projekter

Eksempel på model for projekter og finansiering

Eksempel: Ét stort projekt med fokus i den enkelte by eller flere byer opdeles i delprojekter med forskellig finansiering:

Delprojekt 1 – En indsats som kommunen selv har igangsat eller fx som led i forsøgsordningen for frie bymidter – finansieret af kommunen og BPST's midler til fornyelse af bymidter

Delprojekt 2 - næste step kunne være at styrke arbejdet med mere strategisk planlægning af byudvikling fx finansieret af kommunen, eller andre kilder som fx regionalfondsmidler

Delprojekt 3 – Omstilling af bymidteerhverv – finansieret af strukturfondsmidler, kommunen og evt. andre fonde. Strategisk arbejde og bysamarbejder kan være en del af denne indsats

Delprojekt 4 – Fysisk Omstilling – finansieret af fx kommunale midler, strukturfondsmidler og Realdania (eller andre fonde)

Udgifterne og finansieringen skal være klart adskilt – men opdelingen i delprojekter, kan give forskellige finansieringsmuligheder til forskellige typer af aktiviteter

Vær opmærksom på, at der er forskellige regler for finansiering fra BPST, ERST og Realdania.

Spørgsmål

Kontakt: Malene Slotø Schacke,
specialkonsulent Erhvervsstyrelsen,
maslsc@erst.dk og tlf.nr. 3529 1788



REALDANIA

*V/ DITTE MARQUARD JESSEN,
PROJEKTCHEF*

Realdanias

Bymidte- indsats



Realdania

Hvem er vi?

Realdania – en filantropisk forening

**Vi støtter store og små
projekter for at opfylde
vores mission:**

**at skabe livskvalitet
for alle gennem det
byggede miljø**

- Vi er her for nuværende og fremtidige generationer
- Vi fremmer bæredygtig udvikling
- Vi fremmer ny viden og innovation
- Vi er en forening med 175.000 medlemmer (gratis medlemskab)
- Vi har støttet 4.500 projekter med 20,7 mia. kr.



Vores seks filantropiske mål



**Stedbundne potentialer
over hele landet**



**Bæredygtige
byer**



**Nye rammer
for fællesskaber**



**Bedre
boligmiljøer**



**En levende
bygningskultur**



**Sundt, effektivt
og bæredygtigt byggeri**

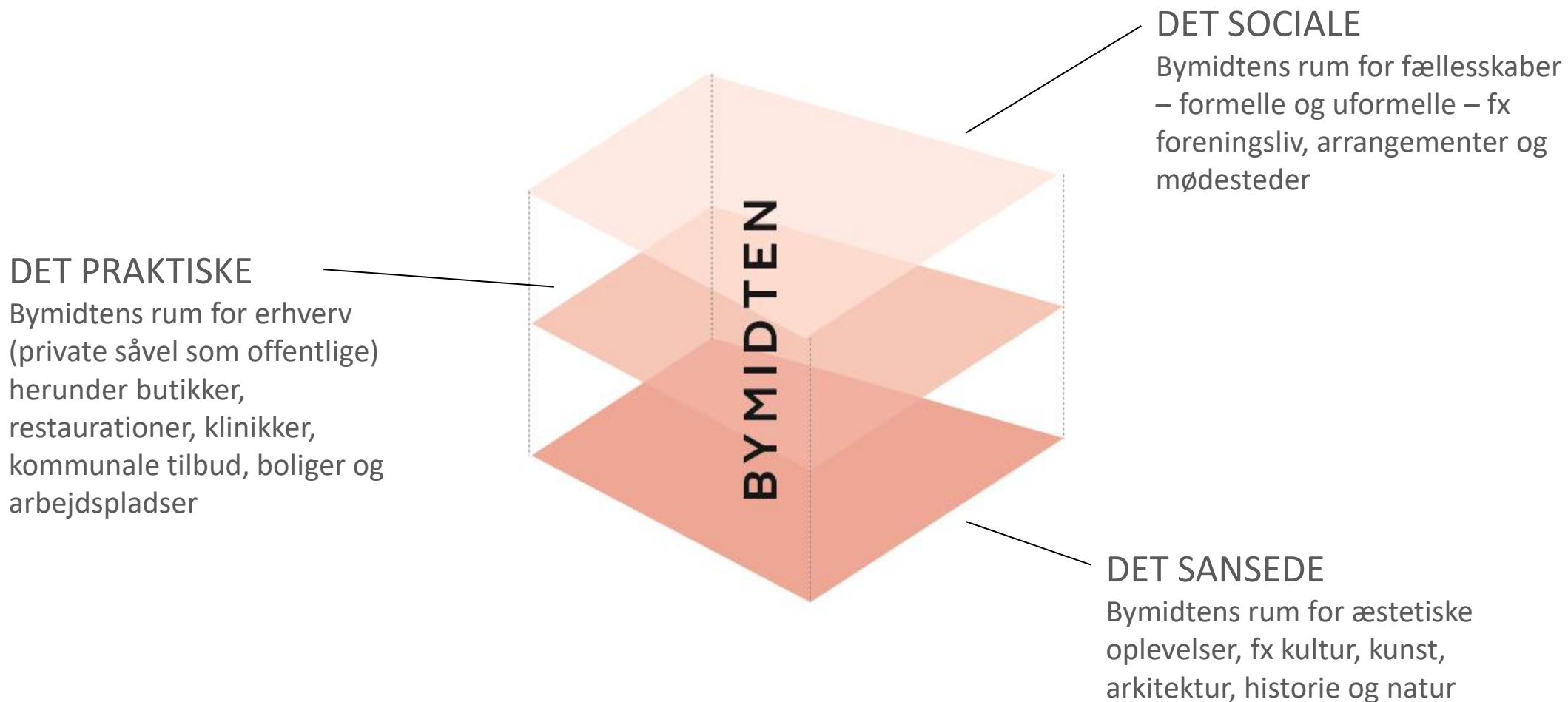
Realdanias

Vision for bymidterne

Formålet med indsatsen

Med bymidtepuljen vil vi fremme **en omstilling** mod levende og meningsfulde bymiljøer. Vi søger projekter, som **nytænker bymidtens tilbud og funktioner**, og som udvikler steder, hvor kulturlivet, fællesskaberne, velfærdsinstitutionerne og bymidteerhvervene sammen sætter **nye rammer for hverdagslivet og mødet mellem mennesker** med blik for bymidtens særlige kvaliteter og kulturarv. Så bymidten styrkes og forbliver **relevant og central** for mødet mellem – og aktiviteter for – byernes borgere og besøgende.

Bymidterne har mange roller at spille



Realdanias vision for bymidterne i provinsen:

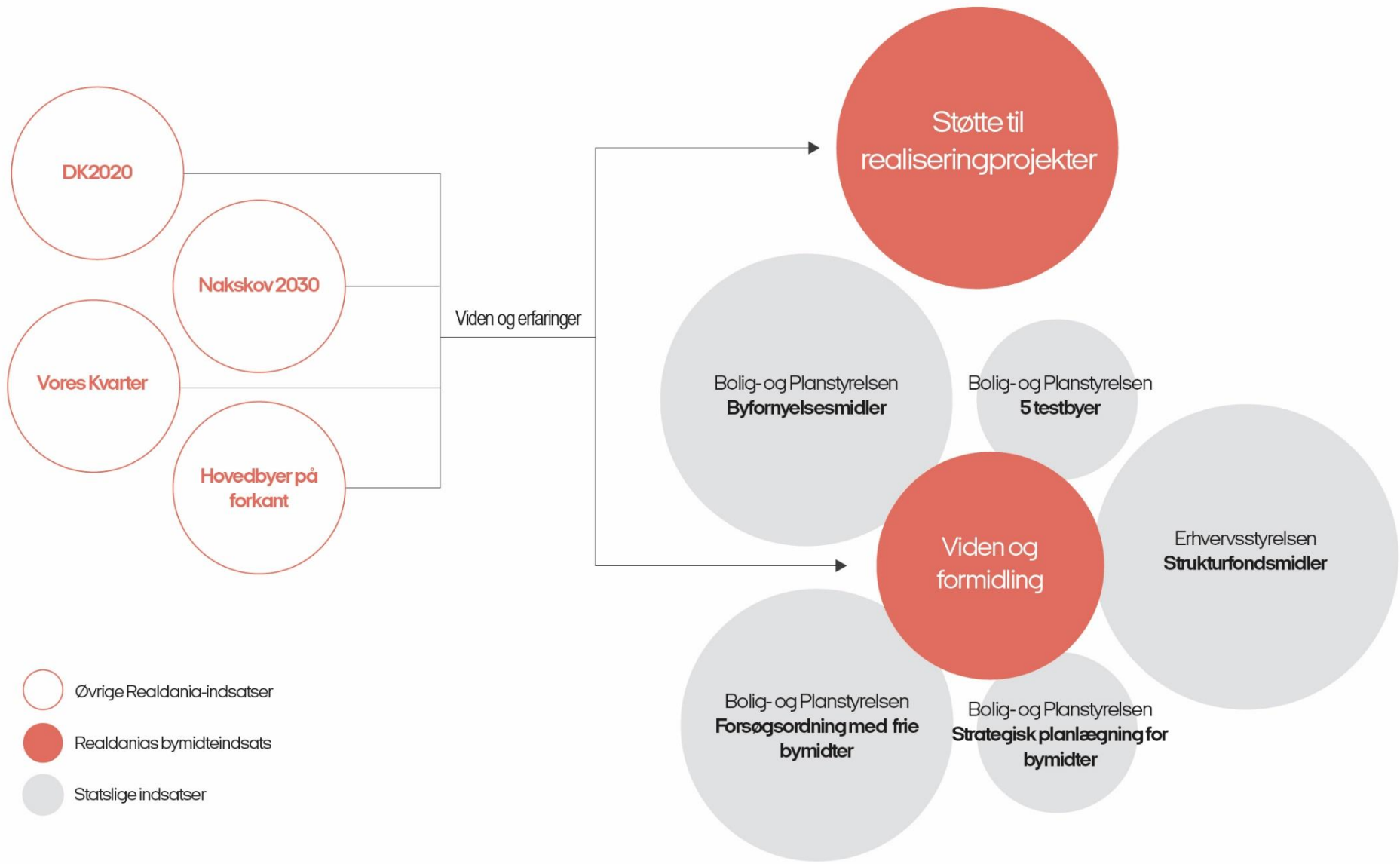
- Provinsbyerne spiller en central rolle i **den grønne omstilling**
- Provinsbyerne indeholder **kulturtilbud, fritidstilbud og rekreative steder og oplevelser**, som øger livskvaliteten for byernes borgere og besøgende.
- Bymidterne rummer **tilstrækkelig offentlig og privat service** til at forsyne oplandet, og servicen er af god kvalitet
- De offentlige by- og gaderum er **behagelige, trygge og oplevelsesrige** at bevæge sig rundt i
- Bymidterne er attraktive **for alle generationer og sociale lag**, og danner ramme om formelle og uformelle fællesskaber
- Provinsbyernes centrale bygningsmasse vedligeholdes og rummer **relevante og moderne boliger og erhvervslejemål**

Visionen er videre

...at byernes **civile aktører** får en stærkere rolle i omstillingen og udviklingen af bymidterne, herunder blandt andet foreningslivet, byerhvervene, kulturaktørerne og uddannelsesinstitutionerne.

Realdanias

Kommende indsats for bymidterne



Hovedaktiviteter i indsatsen

- Støtte **fysiske realiseringsprojekter**, der har strategisk betydning for bymidternes omstilling i de små og mellemstore provinsbyer
- Støtte **forsknings- og vidensprojekter** inden for relevante temaer med betydning for provinsbyernes bymidter, herunder fx fremtidens mobilitet, bæredygtig renovering og udvikling af bygningsmassen, rammer for kulturliv og fællesskaber mv.
- Udvikle **metodehåndbøger** i forhold til blandt andet strategisk bymidteudvikling og organisering af bysamarbejder.

Realdanias

Støtte til realiseringsprojekter

Støtte til realiseringsprojekter:

Hvem kan søge?

- Kulturaktører, erhvervsaktører, ildsjæle, foreninger og andre, der **arbejder med** at skabe levende bymidter kan søge støtte.

Hvad kan man søge til?

- Man kan søge støtte til fysiske projekter – realiseringsprojekter – og der er mulighed for at søge støtte til **forundersøgelser og analyser** i forbindelse med ansøgningen til et fysisk projekt.
- Projekterne skal have potentiale til at få **strategisk betydning for bymidtens omstilling**, og skal have en **bred, lokal målgruppe** – fx ombygninger der muliggør nye anvendelser i eksisterende bygningsarv, udvidelser af eksisterende funktioner samt nye forbindelser, byrum og mødesteder.
- Det er en forudsætning for støtte, at projektet skal realiseres i en by med mellem **4.000 og 20.000 indbyggere**.

Støtte til realiseringsprojekter:

Hvor langt skal projektet være udviklet når man søger?

- Der kan både ansøges om støtte til projekter som er **kort og langt** i udviklingen.
- Det er dog væsentligt at man som ansøger har forholdt sig til følgende:

Er der **adkomst** til det sted projektet skal gennemføres?

Er der rejst **medfinansiering**, eller er det sandsynligt at der kan rejses medfinansiering? (Realdania støtter i udgangspunktet med op til 50% af det samlede budget).

Er der **politisk opbakning** til projektet? Er projektet i tråd med de strategier og planer, der er for bymidten?

Er der nedsat en **organisering**, eller er det sandsynligt at der kan nedsættes en organisering, som kan løfte både anlægsarbejdet og den efterfølgende drift?

Støtte til realiseringsprojekter:

Hvor meget kan man søge om?

- Man kan søge om **op til 15 mio. kr. til sit projekt**. Der stilles krav om 50% lokal medfinansiering.
- Nødvendige forundersøgelser og analyser kan indgå i budgettet.
- Det er også muligt alene at ansøge om midler til forundersøgelser eller – analyser, med henblik på at kvalificere en senere ansøgning om støtte til realisering.

Hvornår kan man søge – og er der en ansøgningsfrist?

- Man kan forventeligt søge om støtte fra **omkring årsskiftet 2022/2023**. Realdania vurderer ansøgninger løbende, og der er **ikke en ansøgningsfrist**.
- Inden der indsendes en ansøgning, skal der formuleres en **interessetilkendegivelse**, på baggrund af hvilken man får en vurdering af muligheden for at komme i betragtning til at opnå støtte.

Støtte til realiseringsprojekter:

Kan man søge Realdania, hvis man også søger andre puljer?

- Ja, man kan godt søge om støtte hos Realdania, selvom man også søger om fx byfornyelsesmidler eller midler fra EU's Strukturfond.

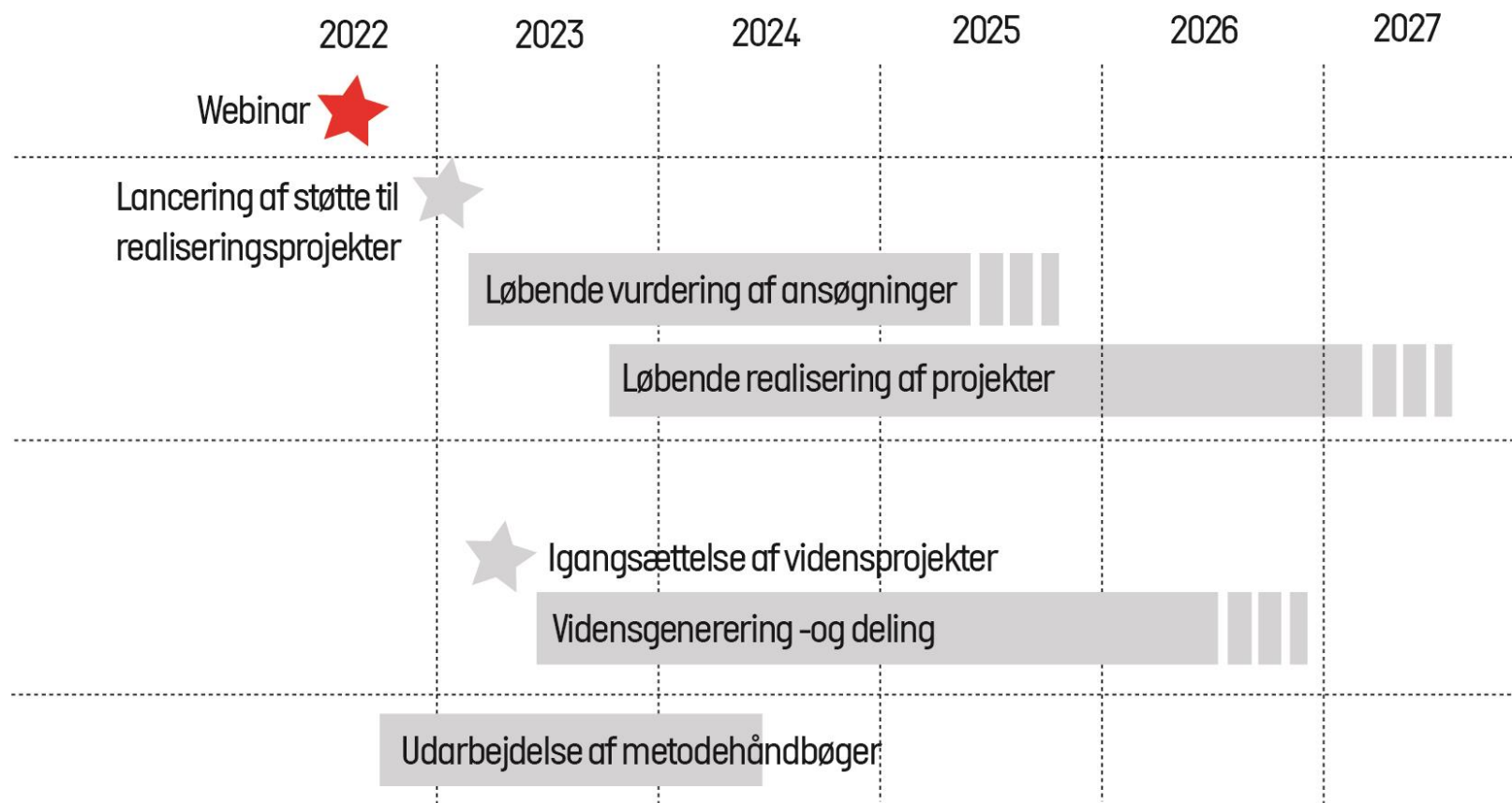
Hvordan søger jeg?

- Der kan ansøges om støtte via www.realdania.dk, hvor man bliver ledt videre til det rette sted.
- Det er muligt at tilmelde sig en **mailliste**, så du får besked når der kan indsendes ansøgning. Tilmelding sker på hjemmesiden.

Hvor kan jeg stille opklarende spørgsmål?

- Du kan altid henvende dig til projektchef Ditte Marquard Jessen på dmj@realdania.dk eller på 30 90 57 95.

Tidsplan



Få en besked når det bliver muligt at indsende interesselilkendegivelse:

Skriv en mail til:

byerformennesker@realdania.dk

Emnefelt:

Bymidtepuljen

Du modtager en mail, når din mailadresse er registreret

Spørgsmål

OPSAMLING

| | Målgruppe | Virkemiddel | Ansøgningsfrist | Støtteandel |
|---------------------------------|--|--|---------------------------------------|---|
| Bolig – og Planstyrelsen | Kommuner Byer med 4.000-20.000 | 180 mio. kr. til byfornyelse og placering af velfærdscenter | Én årlig ansøgningsfrist | 60% refusion |
| Erhvervsstyrelsen | Kommuner Byer med 4.000-20.000 | 140 mio. kr. - Strategisk planlægning - Bysamarbejde - Omstilling af byerhverv - Byfornyelse | 2-3 runder i perioden 2021-2027 | 60 % støtte i Region Sjælland 40 % støtte i resten af landet |
| Realdania | Kommuner, kulturaktører, erhvervsaktører mm. 4.000-20.000 | Foreløbigt 50 mio. kr. | Uden ansøgningsfrist | 50% støtteandel |

Spørgsmål?

Tak for i dag!

KL