



Fælles svar på fælles udfordringer

Fælles svar på fælles udfordringer

KL, marts 2015

Forsidebillede samt billeder side 17, 23 og 29 er fra Colourbox

Indhold

- 5 Forord**
- 6 Udvikling i væksten fordelt på landsdele og brancher, 1995-2013**
- 12 Uddannelse som katalysator for vækst**
- 18 Erhvervs politik med større ambitioner og mere handling**
- 24 Infrastruktur der hænger sammen**
- 30 Digitale muligheder for alle**
- 32 Bedre boliger og nye rammer for fysisk planlægning**
- 36 Uudnyttede potentialer i dansk turisme**

Forord

Danmark er under pres. Ganske vist er der økonomiske tegn på bedring efter et af nyere tids længste og dybeste økonomiske tilbage-slag. Men Danmarks økonomiske problemer er ikke forbigående. Vi er som land stærkt udfordret af, at vores udvikling i produktivitet og vækst igennem mange år har været dårligere end i de lande, vi normalt sammenligner os med. Oveni denne udfordring er der en udvikling med en betydelig befolkningsvandring fra land til by. Det udfordrer både de kommuner, der har befolkningsstilbagegang, og de kommuner, som har travlt med at bygge nyt og tilpasse sig en hastig befolkningsvækst.

I dette debatoplæg sættes der fokus på, hvordan vi kan skabe både vækst og balance i landet. Opgaven er klar: Vi skal øge Danmarks velstand på en måde, hvor hele landet trækker i en positiv retning. Med fælles svar på fælles udfordringer kan alle dele af Danmark opleve en positiv udvikling.

Vi har i Danmark en komparativ fordel i forhold til mange andre lande, fordi vi er et geografisk lille land. Vi behøver ikke at vælge mellem, om vi enten vil have vækst eller spredt bosætning. De korte afstande betyder, at vi har nogle helt enestående forudsætninger for at skabe

sammenhængende løsninger, hvor vækst og geografisk balance går hånd i hånd. Men som land har vi ikke været gode nok til at udnytte denne fordel.

Det er derfor på høje tide, at vi sætter nogle nye pejlemærker for et Danmark i vækst og balance. Kommunalpolitikere skal skabe sammenhængende løsninger - også på tværs af kommunerne. Og landspolitikerne skal sikre bedre rammer for, at alle kommuner kan udvikle sig på en fornuftig måde og skabe vækst på de lokale betingelser. Dette er samtidig en central forudsætning for, at alle kommuner fortsat kan sikre borgeren et velfærdsniveau med kvalitet.

KL søsatte debatten om Danmark i forandring op til topmødet i marts 2014 med en større analyserapport om urbaniseringens konsekvenser i alle dele af Danmark. I dette oplæg præsenteres nu en række forslag til, hvordan vi understøtter den økonomiske vækst i Danmark på en geografisk balanceret måde. Debatoplægget kommer bredt rundt og peger blandt andet på, hvordan uddannelse, infrastruktur og erhvervsindsatsen kan indrettes på en måde, der giver bedre rammer for vækst i hele landet.



Martin Damm



Kristian Wendelboe

Udvikling i væksten fordelt på landsdele og brancher, 1995-2013

En gunstig udvikling i den økonomiske vækst er afgørende for at opretholde et højt velstandsniveau i Danmark. Og hvis vi som land skal kunne følge med i den internationale konkurrence, har det stor betydning, at de danske virksomheder har en høj produktivitet.

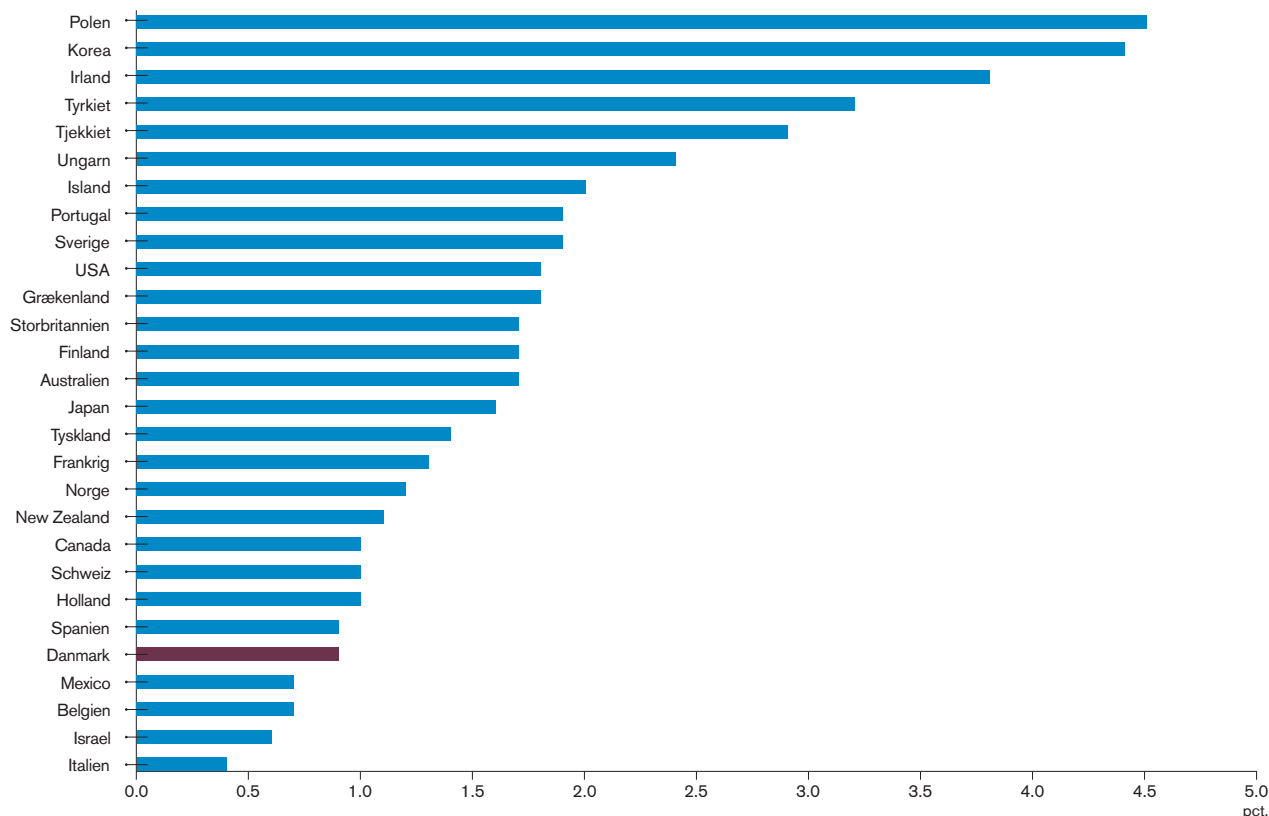
Figur 1 viser imidlertid, at Danmark har tabt terræn i de senere år. I perioden fra 1995 til 2012 har produktivetsudviklingen i Danmark været dårligere end i de lande, vi normalt sammenligner os med.

Forskelle mellem landsdelene

De danske vækst- og produktivetsudfordringer har sat sit tydelige præg på udviklingen i landsdelene de seneste år. Der er betydelige regionale forskelle i væksten inden for Danmark.

FIGUR 1

Gennemsnitlig årlig vækst i timeproduktiviteten, 1995-2012 (pct.)



Bruttoværditilvæksten anvendes som mål for væksten i perioden og kan betragtes som den værditilvækst, erhvervene selv har skabt.

Figur 2 viser, at København (by og omegn) – og til dels Østjylland – har haft den højeste gennemsnitlige årlige bruttoværditilvækst i perioden 1995 til 2013.

Bruttoværditilvæksten er påvirket af to faktorer – produktivitet og beskæftigelse. Ser man først på produktivitsudviklingen i pe-

rioden 1995 til 2013, viser figur 3, at det er København (by og omegn), der ligger i top.

Hvis man sammenholder figur 2 og figur 3, kan man til gengæld også se, at fx Bornholm og Vestjylland har haft en relativ lav vækst på trods af, at de har oplevet en bedre produktivitsudvikling end lands-gennemsnittet.

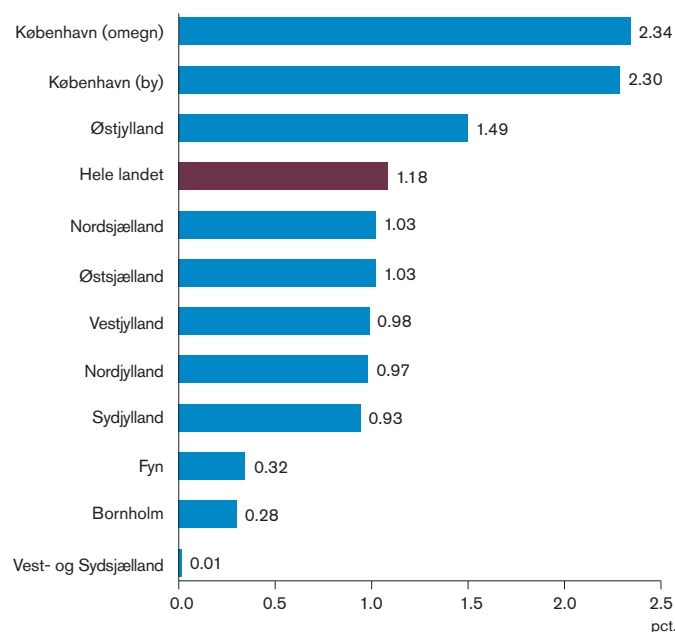
Det skal ses i lyset af beskæftigelsen, som sammen med produktivitsudviklingen ud-gør den samlede udvikling i væksten. Figur

4 viser, at netop landsdele som Bornholm og Vestjylland har oplevet en stor tilbagegang i beskæftigelsen.

På trods af denne positive produktivitsudvikling – som blandt andet kan opnås gennem teknologiforbedringer – kan nogle landsdele altså opleve en relativt dårlig udvikling i væksten og udfordringer med beskæftigelse. For andre landsdele gælder det, at de ligger lavt på både vækst, produktivitsudvikling og beskæftigelse i perioden.

FIGUR 2

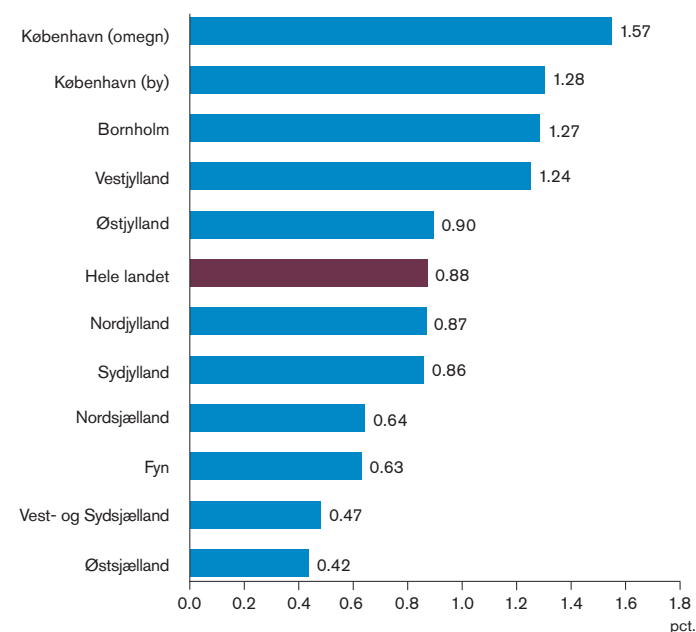
Gennemsnitlig årlig bruttoværditilvækst 1995-2013 fordelt på landsdele (pct.)



Kilde: Egne beregninger på baggrund af Danmarks Statistik, NRBP10.

FIGUR 3

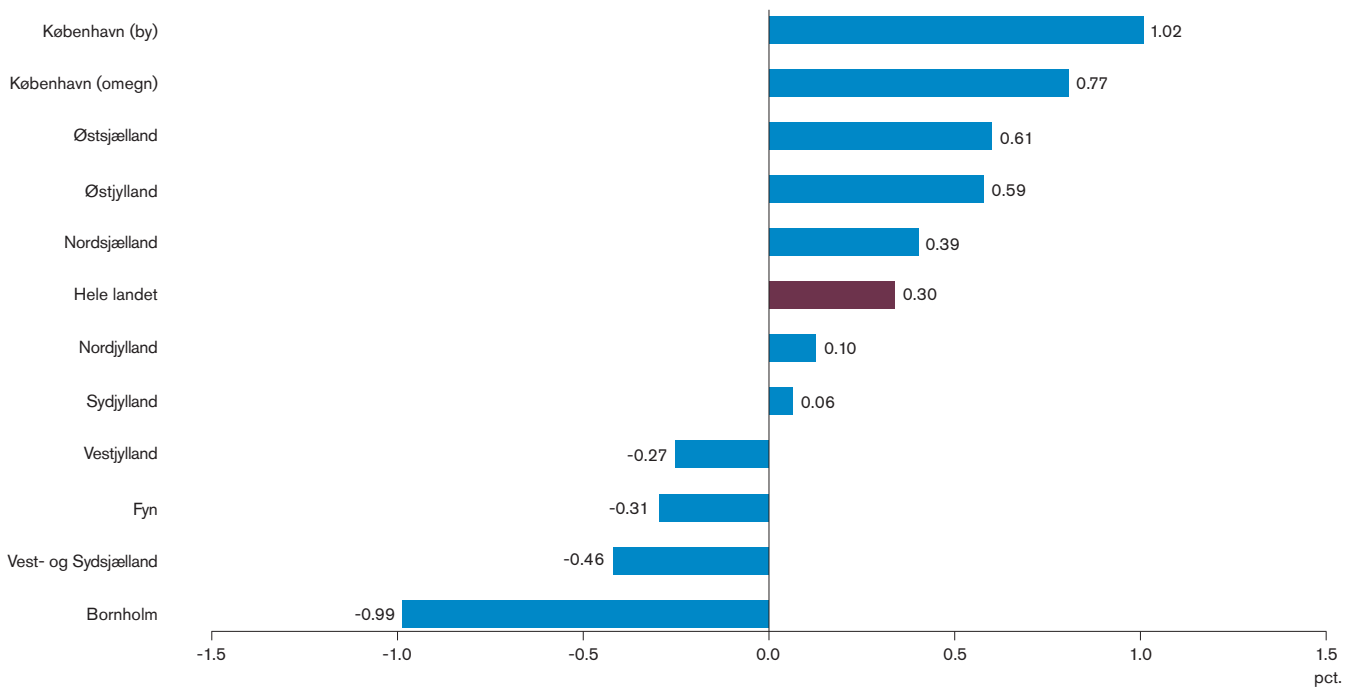
Gennemsnitlig årlig vækst i produktivitet 1995-2013 fordelt på landsdele (pct.)



Kilde: Egne beregninger på baggrund af Danmarks Statistik, NRBP10 og NRBB10.

FIGUR 4

Gennemsnitlig årlig vækst i beskæftigelse 1995-2013 fordelt på landsdele (pct.)



Note: Beskæftigelsen er defineret som antallet af arbejdstimer i landsdelen.

Kilde: Egne beregninger på baggrund af Danmarks Statistik, NRBB10.

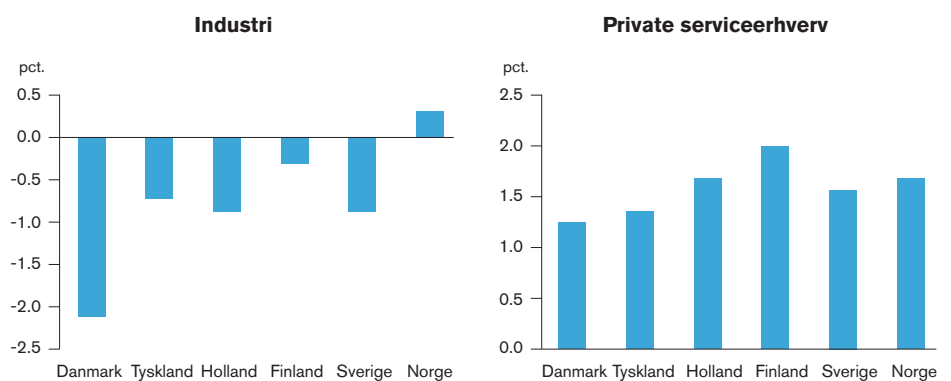
Udviklingen i beskæftigelsen mellem 1995 og 2013 afspejler et stykke hen ad vejen den generelle overgang fra industriproduktion til serviceerhverv. De landsdele, som typisk har været domineret af industri, har oplevet en dårligere udvikling i beskæftigelsen end byområderne, hvor serviceerhvervene fylder relativt mere.

Forskelle mellem brancher

Der er, som tidligere nævnt, en generel langsigtet tendens til, at beskæftigelsen falder i industrien og stiger i serviceerhvervene. Ser man på tværs af Danmark, Tyskland, Holland, Finland, Sverige og Norge, er tilbagegangen i industrien i Danmark imidlertid markant større end i de øvrige lande. Samtidig viser figur 5, at fremgangen

FIGUR 5

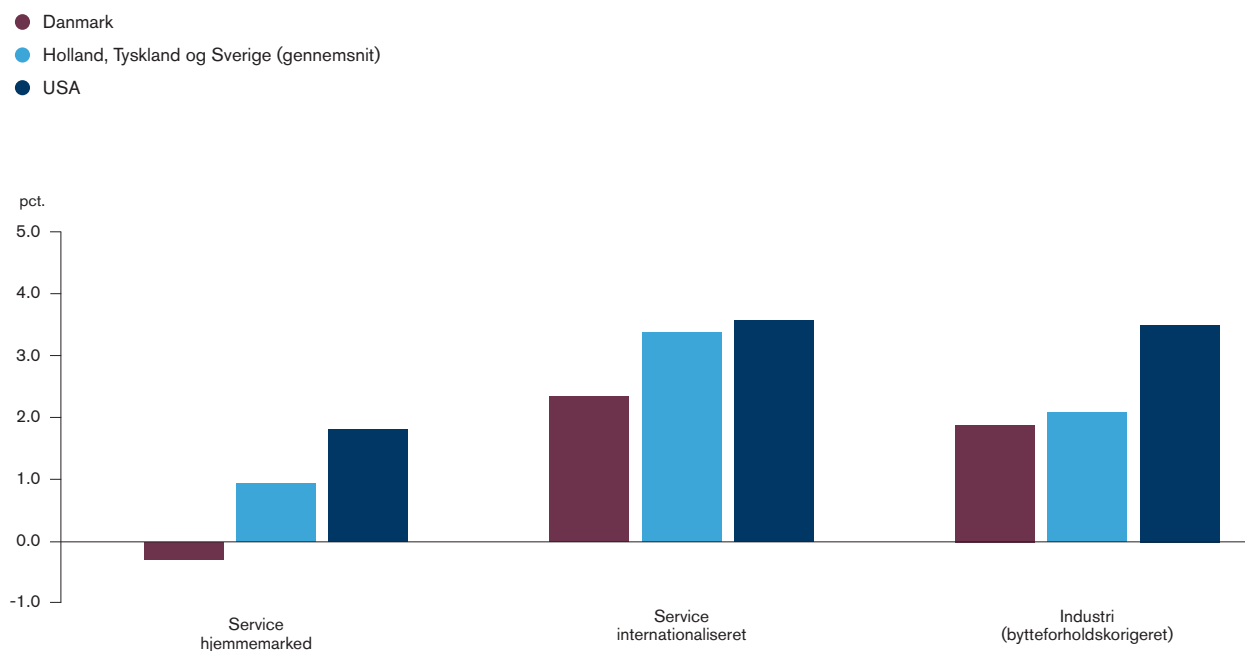
Gennemsnitlig årlig vækst i beskæftigelsen inden for industri og private serviceerhverv, 1995-2012 (pct.)



Kilde: Egne beregninger på baggrund af Eurostat, NAME_NACE10_E

FIGUR 6

Gennemsnitlig årlig vækst i timeproduktiviteten fra 1995-2010, service og industri (pct.)



Kilde: Produktivitetskommissionen: Danmarks produktivitet – hvor er problemerne? (2013). Figurdata stammer fra tilhørende faktaark.

i de private serviceerhverv er lidt mindre i Danmark end i de øvrige lande.

I kølvandet på krisen er tilbagegangen i beskæftigelsen inden for industrien accelereret, og fra 2008 til 2013 er der i gennemsnit forsvundet over 15.000 industriarbejdspladser om året i Danmark. Langt de fleste af disse arbejdspladser forsvandt i de første år efter den økonomiske krise indtraf. Denne udvikling påvirker alle egne af landet negativt, men som nævnt rammer det særligt hårdt i de områder, hvor industrien fylder meget.

Det er ikke kun i forhold til beskæftigelsen, at der er forskelle mellem brancherne. Figur 6 viser produktivitetsudviklingen mellem 1995 og 2010 for hjemmemarkedsorien-

terede serviceerhverv, internationaliserede serviceerhverv og industrien for Danmark og sammenlignelige lande.

De hjemmemarkedsorienterede serviceerhverv har haft en lav produktivitetsvækst – både i Danmark og andre lande. Det ses dog tydeligt, at der især er et efterslæb i Danmark, hvor produktiviteten i de hjemmemarkedsorienterede private serviceerhverv ligefrem faldt mellem 1995 og 2010. Produktivitetsudviklingen i de internationale serviceerhverv og industrien er markant bedre, men også her halter Danmark efter Holland, Sverige, Tyskland og USA.

Væksten efter krisen

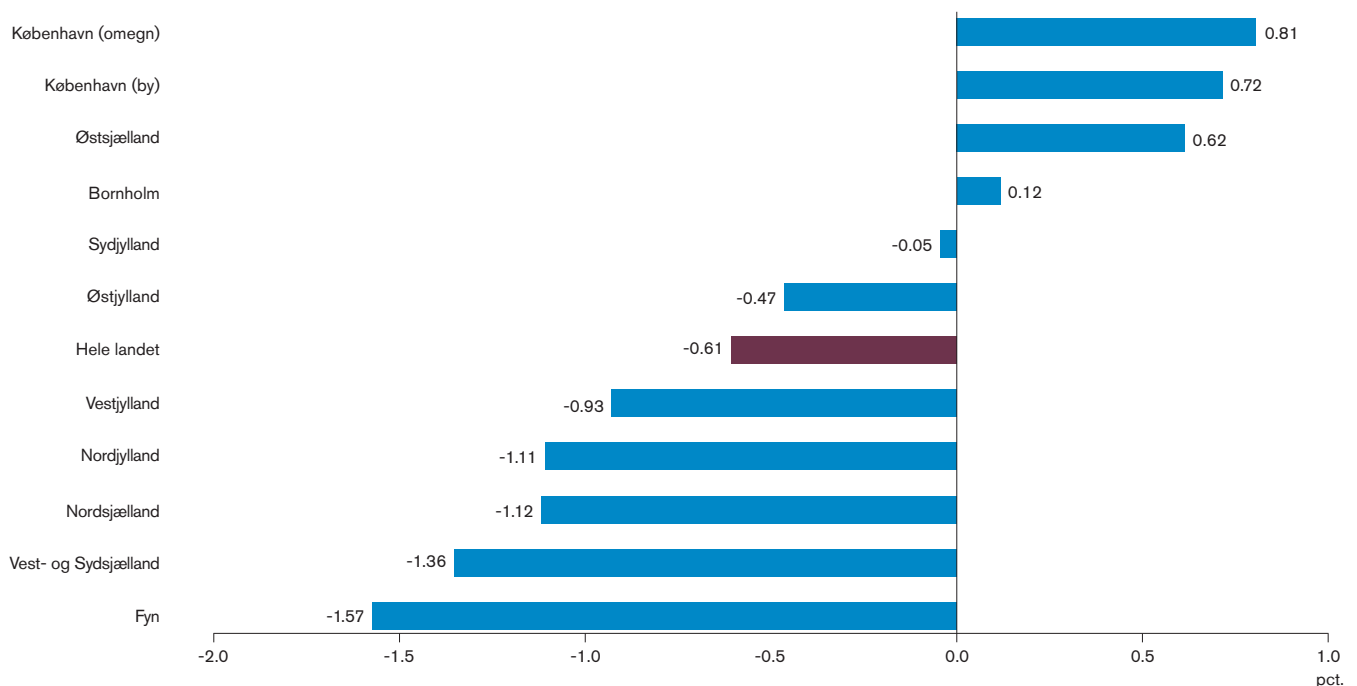
Hvis man ser på perioden efter den finansielle krise (2008-2013), tegner der sig et

lidt andet billede af udviklingen i væksten. Figur 7 viser, at kun fire landsdele har oplevet en positiv udvikling i væksten til trods for, at alle landsdele i denne periode har oplevet en positiv fremgang i produktiviteten. Alle landsdele har i forbindelse med krisen været hårdt ramt af en tilbagegang i beskæftigelsen.

København (by og omegn), Østsjælland og Bornholm har samlet set i perioden været mindre hårdt ramt end de øvrige landsdele, hvilket giver sig udslag i en vækstfremgang. De øvrige landsdele har til trods for en positiv produktivitetsudvikling oplevet en tilbagegang i den samlede vækst, da der i disse landsdele er forsvundet ekstraordinært mange arbejdspladser under krisen. Det skyldes bl.a. som tidligere nævnt, at

FIGUR 7

Gennemsnitlig årlig bruttoværditilvækst 2008-2013 fordelt på landsdele (pct.)



Kilde: Egne beregninger på baggrund af Danmarks Statistik, NRBB10.

en relativt stor andel af arbejdspladserne i disse landsdele er inden for industrien, hvor der er hård international konkurrence.

Sammenfatning

Helt overordnet viser analysen af vækst-udviklingen fra 1995 til 2013, at Danmark står over for en generel vækstudfordring. Baggrunden er bl.a. en særlig svag produktivitetsudvikling i serviceerhvervene, som Produktivitetskommissionen har påvist. Men derudover har industrien haft en markant større beskæftigelsestilbagegang end i vores nabolande. Denne sidste udvikling svækker væksten overalt i landet, men

konsekvenserne ses særlig tydeligt i de områder, hvor produktionserhvervene fylder forholdsvis meget.

Kombinationen af denne generelle landstendens og specifikke regionale faktorer betyder, at der er væsentlige forskelle mellem landsdelene i forhold til udviklingen i vækst, produktivitet og beskæftigelse. Nogle landsdele ligger i top i forhold til både vækst, produktivitet og beskæftigelse, mens andre landsdele generelt klarer sig relativt dårligt. Herudover er der enkelte landsdele, hvor produktivitetsudviklingen har været god, men hvor tilbagegang i be-

skæftigelsen samlet set betyder, at væksten har været relativ lav. Efter den økonomiske krise har tilbagegangen i beskæftigelsen i en række landsdele været så stor, at det samlet set har ført til en negativ vækst.

Vækstudfordringen og den stigende urbanisering kalder på nye løsninger. Som et lille land har Danmark gode betingelser for at binde landet sammen, så vi på samme tid kan understøtte vækst og geografisk balance. Der er i den forbindelse særlig grund til at sætte fokus på områder som fx. uddannelse, erhvervs politik, digital og fysisk infrastruktur.

Læs mere om den økonomiske udvikling

I publikationen "Vækst og produktivitet i Danmark", som KL har offentliggjort i 2015, kan du læse mere om udviklingen i vækst, produktivitet og beskæftigelse i Danmark i perioden 1995-2013, herunder også fordelt på landsdele og brancher.



Uddannelse som katalysator for vækst

Uddannelse er en væsentlig drivkraft for vækst, og Danmark er det land i verden, som bruger den største andel af BNP på uddannelse. Alligevel har vi i de seneste år haft en vækst og produktivitetsudvikling, som halter et godt stykke efter de lande, vi normalt sammenligner os med.

Det stiller et alvorligt spørgsmålstegn ved, om uddannelsessektoren understøtter den generelle vækstmålsætning i samfundet. Får de unge de rigtige uddannelser i forhold til at understøtte væksten i samfundet, og er kvaliteten af uddannelserne god nok?

Det er i den forbindelse afgørende, at der sikres et bedre match mellem udbuddet af uddannede og det private erhvervslivs efterspørgsel af arbejdskraft med henblik på at fremme uddannelse som vækstdriver – både nationalt og lokalt.

De økonomiske incitamenter skal justeres – for både uddannelser og arbejdsgivere

Både den tidligere og nuværende regering har prioriteret ressourcer til uddannelse på baggrund af en globaliseringsmålsætning, hvor det danske samfund skal stå stærkt i en stigende international konkurrence. Resultaterne af denne prioritering er imidlertid ikke tilfredsstillende.

Mange nyuddannede med en videregående uddannelse har ikke de kompetencer, som

KL foreslår:

- At der gennemføres en reform af uddannelsernes finansieringssystem. Reformen skal have som overordnet målsætning at sikre højere kvalitet på uddannelsesinstitutionerne.
- At tilskuddet til virksomheder, der opretter praktikpladser, forhøjes. Det kan finansieres ved, at elevens forsørgelse under skoleophold ændres fra løn til SU.
- At der indføres en løbende central overvågning af de enkelte uddannelsers beskæftigelsesmuligheder og – om nødvendigt – en yderligere dimensionering af de enkelte uddannelser, der sikrer et balanceret udbud af erhvervskompetencegivende uddannelse.
- At kommunerne udvikler den strategiske indsats for, at flere unge vælger en erhvervsuddannelse, fx gennem vejledningsindsatsen i UU og udbuddet af linjer og valgfag i folkeskolens udskoling.
- At de kommuner, som arbejder sammen om udviklingen af erhvervsstrukturen, også formulerer fælles politiske målsætninger og pejlemærker for uddannelsesområdet.
- At den kommunale repræsentation i bestyrelserne på uddannelsesinstitutionerne styrkes.
- At der udover det eksisterende bestyrelsesarbejde tages initiativ til lokale "firepartsdrøftelser" mellem uddannelsesinstitutioner, de faglige organisationer, det lokale erhvervsliv og de relevante kommuner med henblik på at imødekomme lokale kompetencebehov.
- At der i disse "firepartsdrøftelser" sættes særskilt fokus på den geografiske placering af underafdelinger samt etablering af faciliteter til fjernundervisning. Det foreslås i den forbindelse, at de enkelte uddannelsesinstitutioner forpligtes til at udarbejde en 'lokaliseringsstrategi'.

arbejdsmarkedet efterspørger. Det har blandt andre regeringens kvalitetsudvalg på uddannelsesområdet dokumenteret.

På de videregående uddannelser optages mange på uddannelser med ringe beskæftigelsesmuligheder, jf. Produktivitetskommissionen (se figur 8). Det gælder navnlig uddannelser inden for humaniora, som over en længere årrække har haft en relativ overledighed i forhold til andre uddannelsesgrupper. Det er ikke en god prioritering set i lyset af de udfordringer, Danmark står med.

På universitetsuddannelserne er det kun godt 40 procent, der oplever, at deres uddannelse bidrager meget eller en del til, at de tilegner sig job- eller arbejdsrelateret viden og færdigheder. Samtidig oplever hver fjerde universitetsstuderende, at deres uddannelse kun bidrager meget lidt til, at de tilegner sig job- eller arbejdsrelateret viden og færdigheder.

For de studerende på professionshøjskoler og erhvervsakademier er det kun godt halvdelen, der oplever, at deres uddannelse

bidrager meget eller en del til, at de tilegner sig job- eller arbejdsrelateret viden og færdigheder.

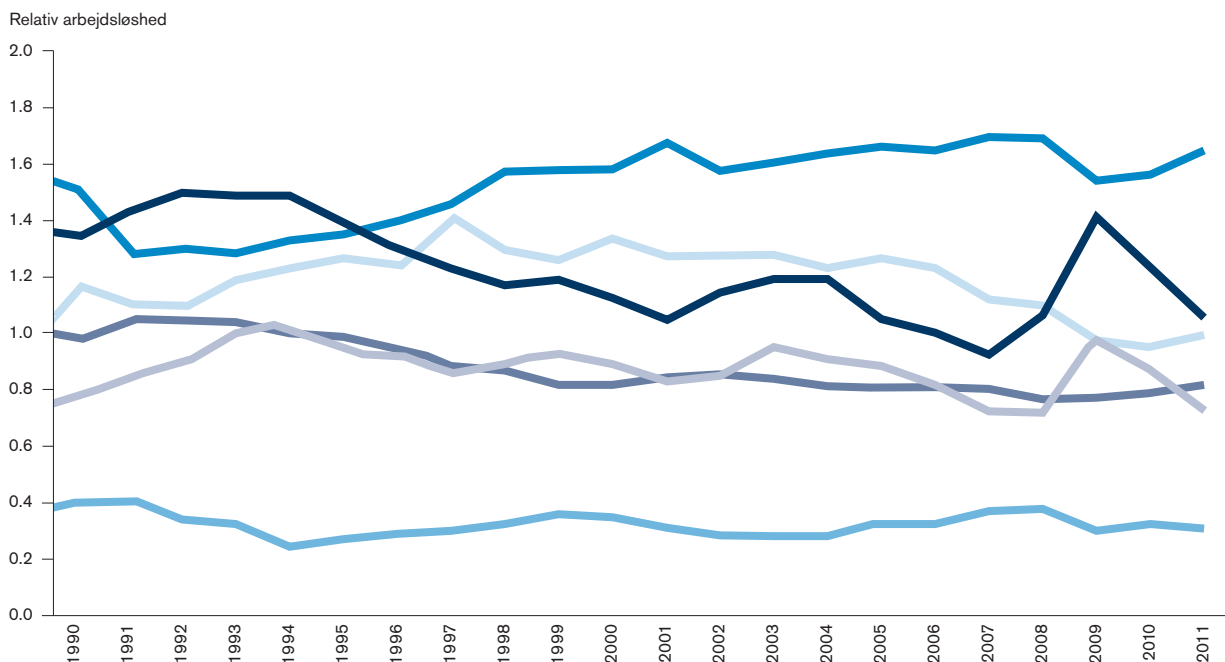
Uddannelsessektoren skal bidrage langt mere målrettet end i dag i forhold til både vækst- og balanceudfordringen. Derfor er der brug for reformer og omstillinger.

Taxametersystemet har ført til, at uddannelsesinstitutionerne prioriterer at få flest mulige studerende frem for at prioritere imødekomme af arbejdsmarkedets

FIGUR 8

Arbejdsløshed blandt akademikere

- Humaniora
- Sundhed
- Naturvidenskab
- Teknisk
- Samfundsvidenskab
- Teknisk eksklusiv arkitekter



Figuren viser den relative arbejdsløshed i forhold til gennemsnittet af alle arbejdsløse akademikere. En værdi over 1 betyder, at en faggruppe har en relativ højere arbejdsløshed end gennemsnittet.

Kilde: Produktivitetskommissionen

behov og kvaliteten af uddannelserne. Systemet indebærer en økonomisk tilskyndelse til at optage så mange som muligt uden fornøden hensyntagen til, hvad behovene på arbejdsmarkedet kan begrunde. Og der er – i kraft af færdiggørelsestaxameteret – også et økonomisk incitament til at få flest muligt til at gennemføre. Sidstnævnte betyder på positivsiden et incitament til, at institutionerne gør en indsats for at sikre en høj fuldførelsesprocent, men kan også indebære, at der slækkes på kvalitetskravene for netop at sikre, at så mange som muligt gennemfører.

Der er behov for, at uddannelsesinstitutionerne tager et større ansvar for, at de færdiguddannede rammer arbejdsmarkedets behov – både i antal og kvalitet. KL foreslår derfor en reform af uddannelsernes finansieringssystem. En finansieringsreform skal have som overordnet målsætning at sikre en højere grad af resultatorientering på uddannelsesinstitutionerne.

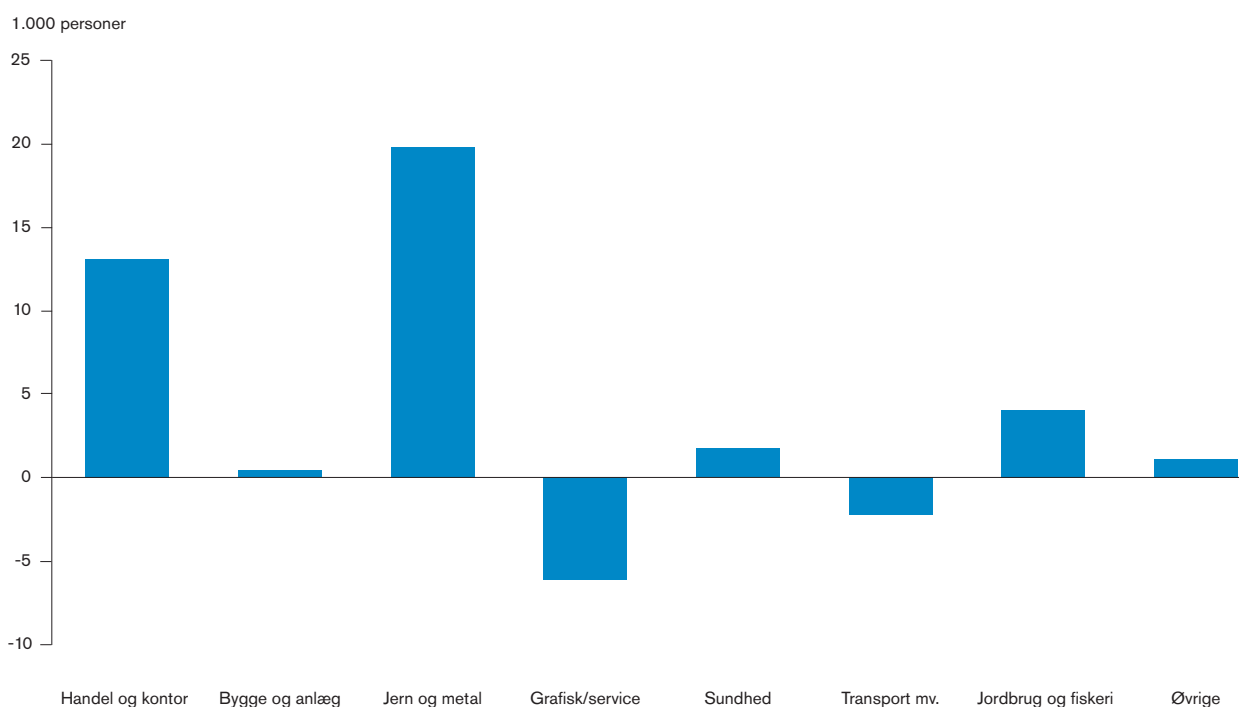
Et nyt resultatbaseret bevillingssystem forudsætter, at der udvikles en række performanceindikatorer som tildelingsgrundlag. Relevante indikatorer vil for eksempel være,

om de nyuddannede har de relevante kompetencer, frafald, samarbejde med virksomheder, og hvorvidt de færdiguddannede kan få et job

Risiko for mangel på faglærte kan også hæmme udviklingen af Danmark som et produktionsland. På trods af, at antallet af nyuddannede faglærte har været svagt stigende de senere år, har Arbejderbevægelsens Erhvervsråd (2013) peget på, at der frem mod 2020 vil mangle op mod 33.000 faglærte, heraf 20.000 på jern- og metalområdet. Se figur 9.

FIGUR 9

Mangel på faglærte i 2020



Hvis det skal lykkes at uddanne betydeligt flere faglærte, er det imidlertid ikke tilstrækkeligt, at flere unge vælger en erhvervsuddannelse. Det er lige så afgørende, at det markante frafald på erhvervsuddannelserne nedbringes. I 2013 afbrød hele 48 procent af de elever, der startede på en erhvervsuddannelse, deres uddannelse undervejs.

Årsagerne til det høje frafald er mange. Men en væsentlig årsag er, at nogle unge ikke kan få en rigtig praktikplads i en virksomhed. Det har særligt i økonomiske nedgangstider vist sig at være en udfordring. Det er stærkt problematisk for den fremtidige uddannelse af faglærte, at tre ud af fire virksomheder med faglærte i dag ikke har ansat nogen elever. Og kun hver anden virksomhed, som er godkendt til praktikpladser, har i dag elever.

KL foreslår, at tilskuddet til virksomheder, der opretter praktikpladser, forhøjes. Målet er, at flere arbejdsgivere – selv i mindre gode tider – vælger at tage en lærling. Det forhøjede tilskud kan finansieres ved, at elevers forsørgelse under skoleophold ændres fra løn til SU, ganske ligesom det er tilfældet for langt de fleste andre studerende. Dette forslag ligger i tråd med en tidligere anbefaling fra Det Økonomiske Råd.

Vi skal turde sætte grænser

Som nævnt tidligere er det problematisk, at Danmark uddanner for mange, som ikke umiddelbart har udsigt til et job. Og en justering af de økonomiske incitamenter er næppe fuldt ud tilstrækkeligt til at løse problemet. Derfor skal vi også være parate til at sætte nogle mere håndfaste grænser for, hvor mange studerende der må optages på de enkelte uddannelser.

Regeringen har for nylig besluttet at udvide antallet af videregående uddannelser, som er omfattet af en dimensionering. Det er et vigtigt skridt, men KL foreslår, at der bør være en løbende central overvågning af de enkelte uddannelsers beskæftigelses-

muligheder og – om nødvendigt – at der skal ske en yderligere dimensionering af de enkelte uddannelser. Det skal sikre et balanceret udbud af erhvervskompetencegivende uddannelser i overensstemmelse med de lokale behov.

Bedre fordeling mellem ungdomsuddannelser

Kommunerne har traditionelt ikke haft stort fokus på uddannelsesforløb, der ligger efter folkeskolen. Behovet for at styrke de lokale vækstmuligheder betyder imidlertid, at der er behov for et større kommunalpolitisk engagement i ungdomsuddannelsesforløb, geografisk placering af uddannelses tilbud samt opgaven med at matche uddannelsernes indhold og erhvervslivets efterspørgsel.

Der er i dag mange, som får en studentereksamen uden nogensinde at få en videregående uddannelse. Samtidig er der behov for, at flere får en erhvervsuddannelse for at imødegå manglen på faglært arbejdskraft. Det fortæller, at der er en skævhed mellem ungdomsuddannelserne, som ikke er gunstig i forhold til vækst og balance i Danmark.

Set ud fra samfundsøkonomiske hensyn, er det også problematisk, at mange unge tager dobbeltuddannelse. Det vil sige, at de gennemfører en gymnasial uddannelse og derefter en erhvervsuddannelse. Næsten en femtedel af de unge, der i 2001 afsluttede en gymnasial uddannelse, havde 10 år senere også fuldført en erhvervsuddannelse. Den samlede ekstraomkostning for samfundet udgør op mod 1,4 mia. kr. årligt, jf. tænketanken DEA (2013).

Sat på spidsen er der behov for, at flere tager en erhvervsuddannelse fremfor en almengymnasial uddannelse. På nationalt niveau giver det anledning til nøje at overveje niveauet for de adgangskrav, der er lagt op til skal indføres for de gymnasiale uddannelser. Samtidig kan der være grund til at overveje den nuværende styringsmodel på uddannelsesområdet, hvor de selvejende

gymnasier kun i begrænset omfang er underlagt politisk styring, fx når det kommer til kapacitetsudvidelser. Selvejmodellen på uddannelsesområdet har medført, at institutionernes beslutningsgrundlag i mange tilfælde har været for snævert, og at centrale samfundshensyn ikke bliver inddraget.

Men der er også behov for, at kommunerne i deres politiske strategier og indsatser på uddannelsesområdet understøtter, at flere unge påbegynder og fuldfører en erhvervsuddannelse.

Der er flere håndtag, som kommunerne kan dreje på i den forbindelse. Kommunerne kan således i vejledningsindsatsen i ungdommens uddannelsesvejledning have særligt fokus på at skabe en bedre fordeling mellem ungdomsuddannelserne – til glæde for de lokale vækstmuligheder, og til glæde for de unges senere beskæftigelsesmuligheder.

Men allerede i folkeskolen bør man styrke indsatsen for at gøre erhvervsuddannelserne attraktive. Det kan bl.a. gøres gennem udbuddet af særlige linjer og valgfag i udskoling, som retter sig mod erhvervsuddannelserne, ligesom man aktivt kan bruge mulighederne i den "åbne skole" for at stimulere interessen for erhvervsuddannelserne.

Styrket samarbejde om indholdet i uddannelses tilbuddene

I erhvervspolitikken er der i stigende grad fokus på at identificere og udvikle lokale og regionale styrkepositioner, fx i de såkaldte business regions. Der er behov for, at uddannelsesområdet mere aktivt indgår i disse klyngesamarbejder. Det nuværende system sikrer ikke i tilstrækkelig grad, at uddannelserne i forskellige områder afspejler de lokale kompetencebehov.

Der er med andre ord brug for, at uddannelsesinstitutionerne kan levere færdiguddannede med de kompetencer, som de lokale erhvervsklynger har behov for nu og

på længere sigt. Det kræver, at samspillet mellem de relevante aktører styrkes.

For det første anbefaler KL, at de kommuner, som arbejder sammen om udviklingen af erhvervsstrukturen, også formulerer fælles politiske målsætninger og pejlemærker for uddannelsesområdet. Afhængig af de eksisterende klyngesamarbejder på erhvervsområdet kan KKR være et velegnet forum til at forankre formuleringen af en tværkommunal strategi. I strategien er det oplagt at identificere eventuelle gab mellem uddannelsesinstitutionernes indhold og virksomhedernes behov. Hvilke kompetencer er det, der i højere grad er brug for fordelt på brancher? Og hvad stiller det af krav til uddannelsesindsatsen på erhvervsuddannelserne, professionshøjskolerne mv.?

Det er primært kommunerne, der er bindeleddet mellem erhvervspolitikken, beskæftigelsespolitikken og uddannelsesområdet. KL foreslår derfor også, at den kommunale repræsentation i bestyrelserne på uddannelsesinstitutionerne styrkes.

Herudover foreslår KL, at der udover det eksisterende bestyrelsesarbejde tages initiativ til lokale "firepartsdrøftelser" mellem uddannelsesinstitutioner, de faglige organisationer, det lokale erhvervsliv og de relevante kommuner.

Disse "firepartsdrøftelser" bør fokusere på, hvordan man bedst muligt kan tilvejebringe de kompetencer, som erhvervslivet har brug for, herunder hvilke tiltag og initiativer der med fordel kan igangsættes på uddannelsesinstitutionerne. Kommunernes indgang til dette samarbejde vil naturligt være ovennævnte fælles strategi.

Bedre geografisk balance i uddannelses tilbuddene

Et selvstændigt tema i drøftelserne mellem uddannelsesinstitutionerne, de faglige organisationer, det lokale erhvervsliv og de relevante kommuner bør være den geogra-

fiske placering af uddannelsesmulighederne. Det hænger i høj grad også sammen med drøftelserne om kapacitet.

Uddannelse og forskning i verdensklasse kræver et højt fagligt niveau og derfor ofte en centralisering i et lille land som Danmark – ikke mindst på de lange videregående uddannelser. Hensynet til at sikre stærke faglige miljøer gør sig også gældende for fx erhvervsuddannelser og professionshøjskoler, men særligt for disse uddannelser er der også tungtvejende hensyn, der taler for decentralisering af uddannelses tilbuddene.

Der kan således peges på mindst to negative konsekvenser ved en centralisering af erhvervsuddannelser og professionshøjskoler. For det første kan en sådan centralisering betyde, at nogle unge ikke får taget den uddannelse, de ellers ville have fået, hvis uddannelsesstedet lå tættere på rent geografisk. For det andet kan centraliseringen betyde, at man relativt tidligt får flyttet de unge ud af lokalsamfundene – vel at mærke uden at de vender tilbage igen. Det udfordrer de lokale virksomheders mulighed for at få den fornødne arbejdskraft, og det kan modvirke en mere spredt bosætning i Danmark.

Med til billedet hører, at antallet af uddannelsessteder på en række uddannelser er faldet. På lærerområdet er antallet af uddannelsessteder eksempelvis på 30 år faldet fra 26 i 1984 til 16 i dag. Samtidig er der for mange unge i landdistrikter længere til en erhvervsskole end til en gymnasial uddannelse, hvilket ikke medvirker til at imødekomme behovet for en bedre fordeling mellem ungdomsuddannelserne, jf. tidligere.

KL foreslår derfor, at det gøres obligatorisk for erhvervsskoler og professionshøjskoler at drøfte placeringen af underafdelinger og etablering af faciliteter for fjernundervisning med det lokale erhvervsliv og de relevante kommuner – det kan oplagt ske

i regi af ovennævnte "firepartsdrøftelser". KL foreslår desuden, at de enkelte uddannelsesinstitutioner på baggrund af disse drøftelser forpligtes til at udarbejde en "lokaliseringsstrategi", hvor planerne for den geografiske placering af underafdelinger og etableringen af fjernundervisning beskrives udførligt.



Erhvervspolitik med større ambitioner og mere handling

Det danske erhvervsklima er på mange parametre med i den internationale superliga. Det er fx let at starte egen virksomhed, der er høj kvalitet i den offentlige regulering, arbejdsstyrken er generelt veluddannet, og vi har et fleksibelt arbejdsmarked.

Men der er også en række bekymrende svaghedstegn, som både svækker Danmarks generelle vækstmuligheder og påvirker den geografiske balance negativt. Produktionserhvervene har tabt forholdsvis mere "terræn" i Danmark end i landene omkring os. Denne udvikling påvirker alle egne af landet negativt, men rammer særligt hårdt i områderne uden for de store byer.

Der er også andre udfordringer: Dansk erhvervsliv har svært ved at tiltrække kvalificeret udenlandsk arbejdskraft. Der er for få iværksættere, der kommer ind i et vækstforløb. Samarbejdet med offentlige forskningsinstitutioner kunne styrkes. Det finansielle system er underudviklet for visse typer af virksomheder, og erhvervsfremmesystemet er uoverskueligt.

KL foreslår:

- At der udarbejdes en flerstrengt, konkret og forpligtende national handlingsplan, der sætter fokus på skabelse af flere vækstvirksomheder generelt samt skabelsen og opretholdelsen af produktionserhverv i alle egne af landet.
- At den fælles offentlige indsats for at tiltrække udenlandsk arbejdskraft styrkes, fx gennem modtageprogrammer, relevante institutionstilbud, markedsføringstiltag mv.
- At de økonomiske incitamentter til samarbejde mellem de forskningsbaserede videregående uddannelsesinstitutioner og erhvervslivet styrkes.
- At business regions får en styrket rolle i udviklingen og udmøntningen af den nationale erhvervsfremmeindsats.
- At kommunerne styrker den individuelle indsats for de ledige og styrker den virksomhedsrettede beskæftigelsesindsats og samarbejdet på tværs af kommunegrænser.
- At der igangsættes et udredningsarbejde, der skal munde ud i initiativer, der kan imødegå udfordringen med manglende finansieringsmuligheder for mindre og innovative virksomheder.
- At der bliver udviklet en model for erhvervsfremmesystemet, som skaber større sammenhæng og overskuelighed.

Strategier skal erstattes af handlingsplaner

En gradvis forskydning af beskæftigelsen fra fremstillingserhverv til serviceerhverv er en naturlig konsekvens af den teknologiske udvikling. Men i Danmark har denne udvikling siden midten af 90'erne været væsentlig kraftigere end i vores nabolande og kan ikke forklares med en ekstraordinær stærk udvikling i produktiviteten. Produktiviteten i industrien følger kun lige akkurat med den i vores nabolande, mens produktivitetsudviklingen i serviceerhvervene er klart dårligere end i udlandet. Det svækker den samlede danske vækst og rammer især hårdt uden for de store byområder, fordi fremstillingserhvervene fylder meget mere i disse områder.

Dette har for så vidt været erkendt i et

stykke tid, og regeringen har derfor også som en udløber af strategien for Danmark som produktionsland nedsat et produktionspanel, som skal komme med anbefalinger til, hvordan Danmark styrkes som attraktivt produktionsland.

KL foreslår, at dette arbejde opprioriteres og fremskyndes mest muligt med henblik på udformningen af en flerstrengt national handlingsplan, som forpligter de forskellige politikområder, som har betydning for virksomhedernes vilkår. Det er i den sammenhæng afgørende, at virksomhederne kan rekruttere den rette arbejdskraft.

Derfor er en koordination af den erhvervs-, uddannelses- og beskæftigelsespolitiske indsats særligt påkrævet. Den form for koordination foregår typisk på projektbasis

i dag. Der er behov for at udvikle permanente strukturer, der kan sikre en koordination nationalt og regionalt.

En handlingsplan bør også have et geografisk perspektiv ved både at fokusere på særlige regionale styrkepositioner og udfordringer. Det bør således være et erklæret mål, at alle egne af landet udnytter deres potentiale optimalt.

Endelig bør en sådan handlingsplan indeholde en forstærket indsats rettet mod iværksættervirksomheder med et vækstpotentiale. Alt for få iværksættervirksomheder vokser sig store og er med til at forny dansk erhvervsliv. Produktivitetskommissionen har påpeget, at inden for de seneste 30 år er der kun startet tre virksomheder, som i dag er blandt de 100 største i Danmark. Eksporten er også koncentreret på relativt få virksomheder. Ifølge Eksportrådet står ca. 10 pct. af de 30.000 eksporterende virksomheder for hele 90 pct. af eksporten. Alene de 100 største eksportører står for ca. 50 pct. af eksporten. Alt i alt gør det dansk økonomi for sårbar.

Danmark skal være et attraktivt arbejdsland – også for udlændinge

Målsætningen om øget vækst hænger tæt sammen med virksomhedernes mulighed for at rekruttere den rigtige arbejdskraft. Det gælder i forhold til danskere. Men det gælder også i forhold til udlændinge.

En analyse fra RegLab fra 2012 viser, at andelen af udenlandske videnarbejdere er dobbelt så stor i Stockholm som i København. Det er et problem. De udenlandske medarbejdere kan tilføre specielle kompetencer, og særligt højtuddannet udenlandsk arbejdskraft kan være med til at øge produktiviteten i Danmark.

Men også udlændinge med et lavere uddannelsesniveau kan bidrage positivt til den økonomiske udvikling. I nogle kommuner falder arbejdsstyrken mere end antallet af arbejdspladser. Virksomhederne vil derfor

TABEL 1

Gennemsnitlig årlig vækst i beskæftigelse inden for industri, privat service og den offentlige sektor (pct.)

| | 1995-2012 | | | 2008-2012 | | |
|----------|-----------|----------------|-----------|-----------|----------------|-----------|
| | Industri | Service (pct.) | Offentlig | Industri | Service (pct.) | Offentlig |
| Danmark | -2.1 | 1.3 | 0.5 | -5.1 | -1.5 | 0.3 |
| Tyskland | -0.7 | 1.4 | 0.8 | -0.3 | 1.0 | 1.2 |
| Holland | -0.9 | 1.7 | 1.9 | -1.8 | -0.8 | 1.5 |
| Finland | -0.3 | 2.0 | 1.2 | -3.1 | -0.1 | 0.6 |
| Sverige | -0.9 | 1.6 | 0.4 | -2.7 | 1.1 | 0.5 |
| Norge | 0.3 | 1.7 | 1.6 | -0.7 | 0.4 | 2.0 |

få stadig større udfordringer med at besætte ledige stillinger og dermed fastholde de eksisterende arbejdspladser. Her kan udenlandsk arbejdskraft medvirke til at sikre et bedre match mellem udbud og efterspørgsel på arbejdsmarkedet.

KL anbefaler derfor, at kommunerne gennem modtageprogrammer og særlige relevante institutionstilbud understøtter tiltrækningen af relevant udenlandsk arbejdskraft, herunder fx opretter internationale grundskoletilbud i kommunalt regi, hvilket et nyt lovforslag åbner op for. Selv om lovforslaget ikke, som KL havde ønsket, giver mulighed for at etablere internationale linjer inden for folkeskolen, er det et skridt på vejen. Så snart der kan skabes flertal for det, bør man dog udvide mulighederne.

Derudover er det en fælles lokal, regional og statslig opgave at markedsføre Danmark som et attraktivt arbejdsland.

Danske virksomheder skal være mere vidensintensive

Produktivitetskommissionen viser, at den private sektor i Danmark aftager færre kandidater med en videregående uddannelse end i andre lande. Særligt blandt de små virksomheder er der ikke tradition for at ansætte højtuddannede. Ifølge Kvalitetsudvalget (2014) er det blandt virksomheder med 1-49 ansatte kun hver femte virksomhed, der har ansatte med en lang videregående uddannelse, mens det gælder mere end 9 ud af 10 virksomheder med mere end 100 ansatte.

Det kan naturligvis skyldes de færdiguddannede kandidaters præferencer. Men det kan i høj grad også skyldes, at der er en kløft mellem virksomhedskultur og rekrutteringstraditioner i de små og mellemstore virksomheder på den ene side og de videregående uddannelsesinstitutioners forskningstraditioner på den anden side.

En ny evaluering af forskningsindsatsen vi-

ser således, at indsatsen ikke i samme grad som i udlandet bidrager til virksomhedernes vækstskabelse. Det gælder navnlig i forhold til de små- og mellemstore virksomheder. Omfanget af teknologioverførsler mellem danske universiteter og erhvervsliv er lav i international sammenhæng. Det gælder konkret antallet af licens-, salgs- og optionsaftaler, der indgås med virksomheder. Og det gælder antallet af spin out virksomheder, der etableres med afsæt i patenterede opfindelser på universiteterne, jf. Styrelsen for Forskning og Innovation (2014).

Offentlig forskning skal ikke udføres som bestillingsarbejde. Det vil være dræbende for kreativiteten. Men der er behov for, at de videregående uddannelsesinstitutioners forskningsindsats i langt højere grad bliver orienteret mod erhvervslivet – og navnlig de små og mellemstore virksomheder. Det er der gensidige fordele i.

Et tættere samspil mellem erhvervslivet og forskning vil være med til at kommercialisere forskningsindsatsen og åbne op for nye finansieringskilder til forskningen på længere sigt. Samtidig vil et tættere samspil styrke traditionen for at anvende ny viden i virksomhederne. Det vil både gavne produktiviteten og være en vej til, at flere højtuddannede medarbejdere bliver ansat i det private erhvervsliv. Som en væsentlig bonus kan et tæt samspil også føre til en styrket innovation og dermed danne grundlag for etableringen af flere nye vidensintensive virksomheder i Danmark.

KL foreslår derfor, at forskningsinstitutioner får et stærkere økonomisk incitament til at orientere sig mod det private erhvervslivs behov i deres forskning.

Styrket rolle til business regions

Kommunernes forudsætninger og roller i skabelsen af vækst er meget forskellige. Derfor er det også godt, at erhvervsfremmeindsatsen er decentralt forankret og frivillig.

Men samtidig er der også store positive synergieffekter ved at samarbejde inden for såkaldt funktionelle regioner om at skabe vækst og udvikling. En funktionel region er kendetegnet ved, at der inden for regionen er en stor grad af gensidig afhængighed kommunerne imellem, fordi der udveksles arbejdskraft og ydelser. En funktionel region er således typisk defineret ved et arbejdskraftopland med en større by som centrum. Den kan derudover være karakteriseret ved at stå særlig stærkt inden for bestemte brancher og "virksomhedsklynger".

Inden for sådan en region giver det god mening at samarbejde om en række temaer for dels at sikre "kritisk masse" i vækstpolitiske satsninger, og dels for at alle arbejder koordineret efter de samme mål med henblik på at udvikle de regionale styrkepositioner og knytte kommunerne inden for regionen endnu mere effektivt sammen.

På den baggrund etableres der særligt i Nordeuropa i disse år såkaldte business regions som den organisatoriske ramme, man samarbejder indenfor. For eksempel understøtter den norske stat udviklingen af byregioner med det formål at styrke samspillet mellem by og opland for at fremme den økonomiske vækst. Andre eksempler er Stockholm Business Alliance og Business Region Göteborg i Sverige, hvor der er gode erfaringer med at samarbejde for at tiltrække udenlandske investeringer og kapital. Samme tendens ses i Danmark, hvor kommunerne i flere dele af landet er gået sammen om at etablere business regions. Eksempler herpå er Greater Copenhagen, Business Region Aarhus og Business Region North Denmark, hvor der samarbejdes om erhvervsudvikling, jobskabelse, turisme, adgang til kvalificeret arbejdskraft, infrastruktur mv. En business region er derfor et naturligt sted at formulere en samlet udviklingsstrategi omfattende alle de områder, der har betydning for væksten i regionen.

De oplagte samarbejdstemaer er:

- **Sikre adgang til kvalificeret arbejdskraft.** Det kan fx omfatte fælles tilgang til samarbejdet med regionens uddannelsesinstitutioner, samarbejde på beskæftigelsesområdet, tiltrækning af udenlandsk arbejdskraft mv.
- **Sikre en effektiv infrastruktur** med fokus på mobilitet for arbejdskraft og varer samt den digitale infrastruktur. Her kan der bl.a. være fokus på potentielle fremtidige trafik- og infrastrukturinvesteringer.
- **Strategisk erhvervsudvikling.** Det kan fx omfatte udvikling af regionale styrkepositioner, iværksætterindsatsen og styrkede partnerskaber omkring øget innovation og vækst mellem virksomheder, vidensinstitutioner og offentlige aktører i regionen, fx gennem klyngeinitiativer inden for velfærdsteknologi og klima- og miljø.
- **Internationalisering.** Det kan handle om at globalisere regionens små og mellemstore virksomheder og tiltrækning af udenlandske investeringer og virksomheder, herunder fx et fælles modtagerapparat og indgang for udenlandske delegationer samt fælles investorportal med fokus på markedsføring af regionen og tiltrækning af udenlandske investeringer.
- **Turismesamarbejder** om såvel markedsføring som udvikling af regionens "turismeprodukt".

At de nye business regions er lokalpolitisk forankret giver dem væsentlig gennemslagskraft. Virksomhederne skaber væksten lokalt, og kommunerne har de centrale redskaber og myndighedsopgaver til at sikre gode rammevilkår. De nye business regions kan derfor blive slagskraftige aktører for Danmark i den internationale konkurrence om væksten.

Hvis potentialet i samarbejderne inden for de funktionelle regioner skal udnyttes fuldt

ud, skal deres udvikling i såvel bredden som dybden understøttes ved, at de tænkes systematisk ind i de nationale strategier.

KL foreslår på den baggrund, at business regions får en større rolle i udviklingen og udmøntningen af nationale vækst- og erhvervsfremmeinitiativer.

Beskæftigelsesindsatsen skal sikre, at den rette arbejdskraft er til stede

Det danske arbejdsmarked er fleksibelt, fx har danske virksomheder i et internationalt perspektiv forholdsvis nemt ved at hyre og fyre medarbejderne.

Beskæftigelsesreformen lægger op til en mere individuel og virksomhedsrettet indsats og giver samtidig kommunerne større ansvar og frihedsgrader.

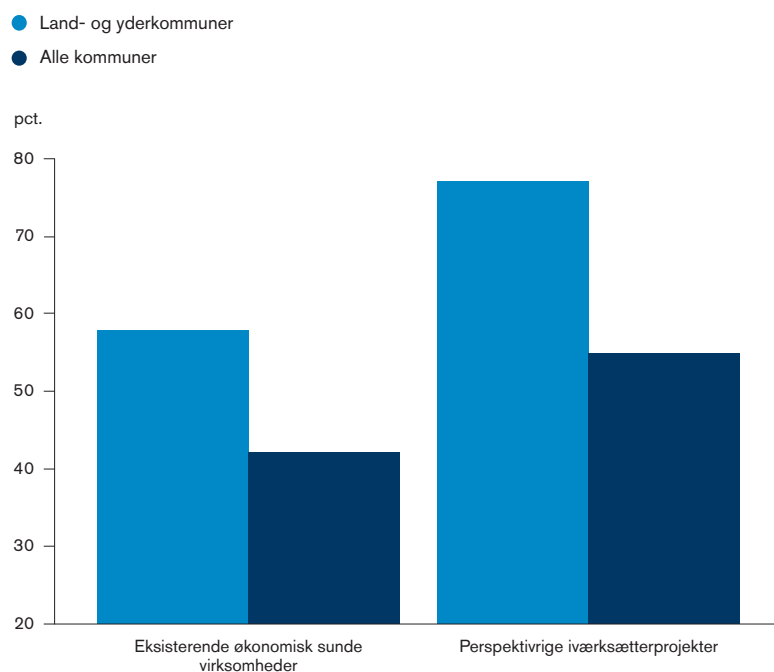
KL anbefaler, at kommunerne udnytter frihedsgraderne i reformen til at styrke den individuelle indsats, sætte den ledige i centrum og styrke den virksomhedsrettede indsats med fokus på det tværkommunale samarbejde, fx med udgangspunkt i business regions. Det vil være med til at sikre en geografisk udvidelse af det lokale arbejdsmarked og dermed også skabe bedre mulighed for at sikre det rette match mellem virksomhedernes behov og de lediges kompetencer på tværs af kommunegrænser og brancher.

Bedre finansieringsmuligheder for mindre og innovative virksomheder

En helt ny analyse fra 2015, som de fem regioner har fået gennemført med konsulentbistand, viser, at det danske finansieringssystem er underudviklet i forhold til at tilvejebringe tålmodig og risikovillig kapital.

FIGUR 10

Andel kommunale erhvervschefer, der har kendskab til afslag på lån i banker og realkreditinstitutter (pct.)



Figur 10 viser endvidere, at mange kommunale erhvervschefer har kendskab til, at ellers økonomiske sunde virksomheder og perspektivrige iværksætterprojekter får afslag på lån i banker og realkreditinstitutter. Manglende finansieringsmuligheder udgør en væsentlig barriere for udvikling og vækst for især mindre og innovative virksomheder.

KL foreslår, at der på baggrund af bl.a. erfaringerne med EU-støtte til finansieringsinstrumenter og -initiativer igangsættes et udredningsarbejde, der skal munde ud i initiativer, der kan imødegå svaghederne i finansieringssystemet.

Det kan i den forbindelse også være relevant at undersøge, om der er lovgivningsmæssige rammer for offentlig involvering i finansieringssystemet, der bør revideres. Eksempelvis har Vejle Kommune i forbindelse med frikommuneforsøget fået afslag på ansøgning om et forsøg, hvor kommunen sammen med private bidragsydere kan medfinansiere en iværksætterfond, der yder lån eller indskudskapital i størrelsesordenen 50.000-200.000 kr. til lokale iværksættere med vækstpotentiale, der ikke kan opnå finansiering via banker mv.

Erhvervsfremmesystemet skal være mere overskueligt

I 2015 har IRIS Group for KL kortlagt den danske erhvervsfremmeindsats. Kortlægningen viser, at det er en god investering

for kommuner, regioner og stat at investere i erhvervsfremme.

Men kortlægningen viser også, at erhvervsfremmesystemet består af flere hundrede erhvervspolitiske operatører, der udbyder forskellige ydelser til forskellige målgrupper, fx iværksættere, særlige klynger, eksportvirksomheder, vækstvirksomheder mv.

Med enkelte undtagelser er der en fornuftig arbejdsdeling mellem de forskellige operatører. Men det store antal operatører udgør en udfordring, fordi det er svært at overskue – både for virksomhederne og operatørerne selv.

Det betyder dels, at den enkelte virksomhed ikke altid får taget kontakt til den rigtige operatør. Og dels at den operatør, som virksomheden først får kontakt med, ikke altid får viderehenvist til den relevante operatør. Samlet set betyder det, at virksomheden og den rette operatør ikke får "fundet hinanden".

KL foreslår derfor, at der bliver udviklet en model, som sikrer, at den offentlige erhvervsfremmeindsats reelt kan virke som et "no-wrong-door" system for virksomhederne. Det kan fx understøttes af økonomiske incitamenter for operatører til at viderehenvise til andre operatører samt udvikling af en fælles portalløsning, der giver virksomheder og operatører et samlet overblik over de forskellige operatører og indholdet i deres ydelser.



Infrastruktur der hænger sammen

En veludbygget og effektiv infrastruktur er et centralt indsatsområde for at sikre vækst og udvikling over hele landet. Infrastrukturen skal understøtte, at det også er attraktivt at bosætte sig uden for de store byer. Og infrastrukturen skal understøtte virksomhedernes muligheder for at rekruttere kvalificeret arbejdskraft fra et stort opland, ligesom virksomhederne skal have let adgang til at aflevere deres produkter på markedet.

Vækst og udvikling er dybt afhængig af et sammenhængende kollektivt transport-system samt infrastrukturelle løsninger, der modsvarer behovet for kapacitet og fremkommelighed. Derfor er den løbende fokusering på og prioritering af de vigtigste infrastrukturinvesteringer en fælles opgave for stat, regioner og kommuner.

Vi har i Danmark en komparativ fordel i forhold til mange andre lande, fordi vi er et geografisk lille land. Hvis der træffes et ambitiøst valg om betydelige investeringer i infrastrukturen, vil det derfor gøre en synlig forskel. Det vil kunne binde vores land sammen. En velfungerende infrastruktur er en forudsætning for et Danmark i balance og for vækst i Danmark som helhed.

KL foreslår:

- At der afsættes midler centralt til at imødegå det eksisterende efterslæb i investeringer i opkoblingen mellem hovedtrafikåre og den lokale og regionale infrastruktur.
- At der hver gang, staten fremadrettet investerer i store hovedtrafikåre, reserveres fx 15 pct. af den samlede investering til projekter, der sikrer opkoblingen mellem hovedtrafikåre og den kommunale og regionale infrastruktur i det pågældende område.
- At kommuner, region og trafikselskab i hver region udarbejder en særlig fælles pendlerstrategi med fælles strategiske målsætninger, fælles investeringsplan mv.
- At der med henblik på bedre sammenhæng mellem bus- og togtrafikken fastsættes nogle formelle rammer for, at kommuner og regioner via trafikselskaberne tidligt inddrages i en gensidig dialog med staten under selve tilblivelsen af statens trafikplan.
- At der nedsættes et ekspertudvalg, der skal undersøge, hvordan man kan understøtte mobilitet i de geografiske områder, der ikke er dækket af kollektiv trafik.
- At taksterne for at sejle med færge til øer, der ikke er brofaste, følger landevejsprincippet, og at der afsættes centrale midler hertil. Det indebærer, at færgetaksterne sidestilles med prisen for at køre tilsvarende strækning på landevejen.

Der skal være bedre opkobling til hovedtrafikårer

Staten har de senere år foretaget store investeringer for at styrke hovedtrafikårerne i Danmark. Der er sket en udbygning af motorvejsnettet, og med Togfonden DK er der afsat 28,5 mia. kr. til forbedring af det danske jernbanenet. Det er positivt og er med til at binde Danmark bedre sammen på tværs af landsdelene.

Men en stor del af Danmarks borgere og virksomheder har ikke adresse langs hovedtrafikårerne. Hvis disse borgere og virksomheder for alvor skal have glæde af investeringerne i hovedtrafikårerne, er der behov for en effektiv opkobling af den kommunale og regionale infrastruktur til hovedtrafikårerne.

Med andre ord skal den infrastrukturmæssige "fødekæde" hen til hovedtrafikårerne styrkes. Infrastrukturkommissionen pegede allerede i 2008 på, at en bedre opkobling til hovedtrafikårerne er et af de væsentligste indsatsområder, når man taler infrastruktur. Og behovet er ikke blevet mindre.

I forhold til den kollektive trafik er indførelsen af den såkaldte timemodell illustrativ. Timemodellen skal sikre, at der kun er én time mellem Danmarks største byer, når man tager toget. Figur 11 viser imidlertid, at der efter indførelsen af timemodellen stadig vil være ca. en tredjedel af danskerne, der har over en time med kollektiv trafik bare for at komme hen til en af de stationer, som indgår i timemodellen.

Det er samtidig værd at bemærke, at DSB i "Fremtidens tog" fra 2014 selv fremhæver, at en fuld realisering af timemodellen kan have negative konsekvenser for rettidighed og kundeoplevelse i bl.a. regionaltrafikken.

Det illustrerer, at der fremover er behov for at overveje prioriteringen af de nationale investeringer mellem hovedtrafikårerne og den kommunale og regionale infrastruktur. Samtidig er der i forhold til den allerede eksisterende infrastruktur behov for en bedre opkobling. Der er med andre ord både et "opkoblingsefterslæb" og behov for bedre opkobling, når nye investeringer foretages.

Behovet for at forbedre opkoblingen mellem hovedtrafikårerne og den kommunale og regionale infrastruktur gør sig gældende for den kollektive trafik – hvad enten der er tale om anlægsprojekter eller fx bedre busbetjening i korridorerne hen til trafikknudepunkterne.

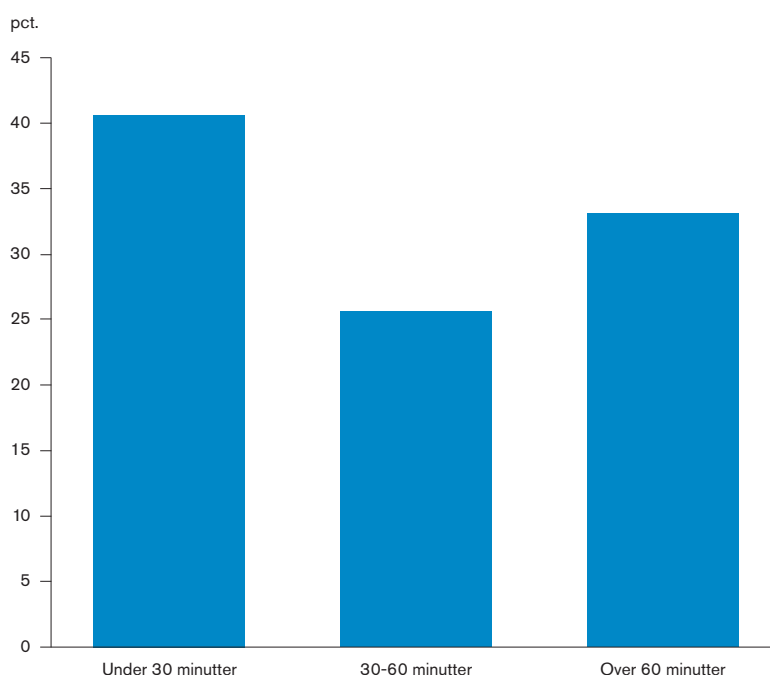
Men behovet for bedre opkobling gælder også i forhold til virksomhedernes varetransport på vejene. Produktivitetskommissionen fremhæver i deres rapport om infrastruktur fra 2014, at en velfungerende transportinfrastruktur har stor betydning for produktiviteten.

Det er derfor en fælles opgave at sikre, at virksomheder i alle landets dele gennem en effektiv opkobling nemt kan modtage varer fra deres underleverandører og aflevere de færdige produkter på virksomhedernes indenlandske og udenlandske markeder. Det handler bl.a. om at sikre, at den lokale infrastruktur i form af veje fra industriområder til det statslige vejnet muliggør brug af modulvogntog.

KL foreslår, at der afsættes midler centralt til at imødekomme det eksisterende efterslæb i investeringer i opkoblingen mellem hovedtrafikårerne og den lokale og regionale infrastruktur. Det bør i den forbindelse afdækkes nærmere, hvor udfordringerne med ineffektiv opkobling er størst.

FIGUR 11

Andel danskeres transporttid med kollektiv trafik til stationer, der forventes at indgå i timemodellen (pct.)



I den forbindelse kan KL fx bidrage med en koordinerende rolle i indsamlingen af konkrete forslag til projekter, der fremmer sammenhængen i den samlede infrastruktur. Det er en model, der kendes fra havneområdet, hvor der er fremlagt flere samlede forslagspakker, der har til formål at fremme infrastrukturen til støtte for transporten til og fra havnene.

KL foreslår desuden, at der, hver gang staten fremadrettet investerer i store hovedtrafikårer, reserveres fx 15 pct. af den samlede investering til projekter, der sikrer opkoblingen mellem hovedtrafikårerne og den kommunale og regionale infrastruktur i det pågældende område.

Det skal være nemmere at pendle

Mange danskere pendler hver dag mellem deres bopæl og deres arbejdsplads eller uddannelsessted. 1,1 mio. danskere arbejder i en anden kommune end den kommune, hvor de bor. Det svarer til, at over 40 pct. af de beskæftigede pendler på tværs af kommunegrænser for at komme på arbejde, og andelen har været stigende de seneste mange år, jf. figur 12.

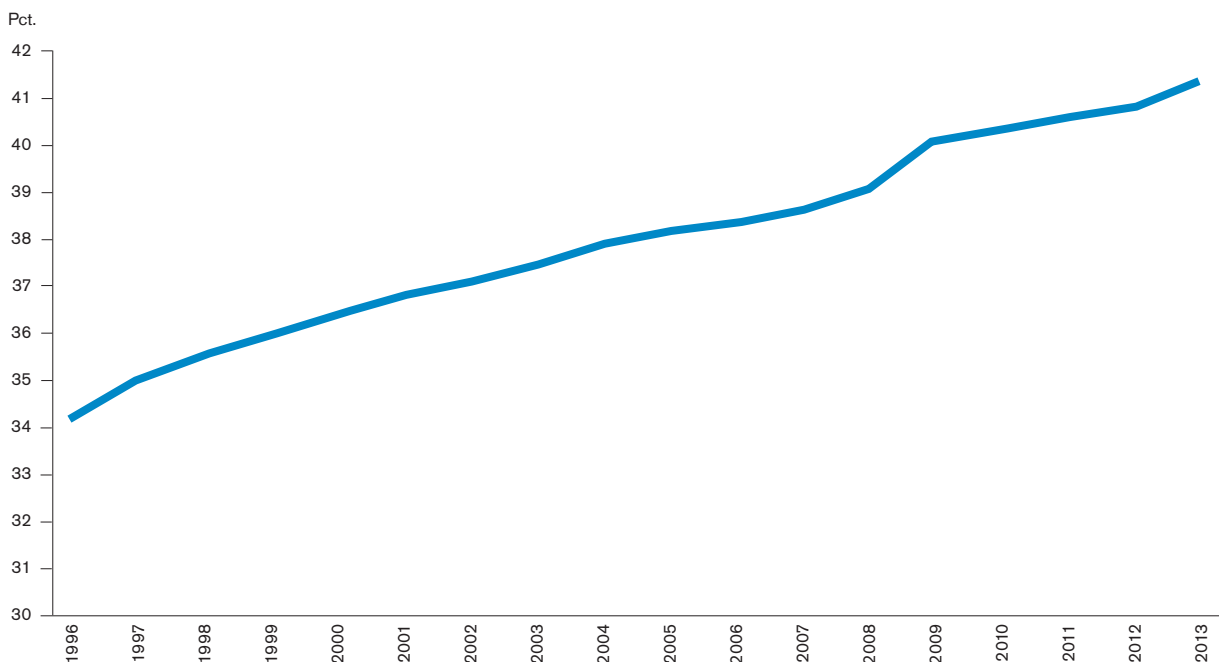
Der er naturligvis grænser for, hvor langt borgere vil pendle. Men gode pendlingsmuligheder gør det mere attraktivt at bosætte sig uden for de store byer. Og det bliver lettere for virksomhederne i vækstcentrene at rekruttere kvalificeret arbejdskraft fra et

større geografisk område – det gavner den økonomiske vækst. Øget brug af den kollektive trafik som alternativ til kørsel i egen bil har desuden betydelige miljømæssige fordele, ligesom det kan være med til at reducere trængsel og dermed tidsspilde i og omkring de større byer. Det mindsker behovet for parkeringspladser og kan være med til at øge kvaliteten af og ikke mindst sundheden i bymidten.

Der er derfor al mulig grund til at gøre det hurtigere og nemmere for pendlerne at komme frem og tilbage med offentlig transport. For at vi kan få et mere sammenhængende Danmark, er det essentielt, at vi tænker tid, tilgængelighed, pålidelighed,

FIGUR 12

Andel beskæftigede, der krydser kommunegrænsen for at komme på arbejde 1996-2013 (pct.)



komfort og mulighed for at arbejde undervejs ind, når det gælder infrastruktur.

Fælles pendlerstrategi for den kollektive busstrafik

KL anbefaler, at kommuner, region og trafik-selskab i regi af deres trafikplan udarbejder en fælles politisk pendlerstrategi for den kollektive busstrafik over en 4-årig periode. Pendlingen går på tværs af kommunegrænser, og konkrete tiltag i en kommune kommer ofte også borgere fra andre kommuner til gavn.

Derfor er der brug for en fælleskommunal tilgang til pendling. Måske ikke for alle kommuner i regionen, men så for kommunegrupper, hvor trafikken naturligt hænger sammen. Nogle steder er man kommet langt i det tværkommunale samarbejde i regi af trafik-selskabets trafikplan, mens man andre steder ikke er kommet så langt.

En fælles pendlerstrategi i trafikplanen kan tage udgangspunkt i følgende fokusområder:

- Fælles strategiske målsætninger for pendlingen i regionen, herunder et flerårigt budgetoverslag samt en fælles tilgang til prioriteringen mellem geografisk fladedækning i busnettet på den ene side og flere afgange på bestemte pendler-ruter på den anden side. Erfaringer har vist, at nedlæggelse af visse ruter mod til gengæld at oprette flere afgange på bestemte pendlerruter samlet set kan give flere passagerer og bedre økonomi (se eksempel fra Ringsted i boks).
- Udvælgelse af særlige pendlerkorridorer i busnettet på baggrund af data om pendlingsmønstrene. For pendlerkorridorerne fastsættes der fælles målsætninger for udviklingen i passagertallet. For områder, hvor pendlingsmønstrene går på tværs af to trafik-selskabers geografiske dækningsområde, er det relevant at gå i dialog og afstemme udvælgelsen og prioritering af pendlerkorridorer.

Omlægning af den kollektive trafik gav flere passagerer og større indtægter i Ringsted Kommune

Ringsted Kommune stod i 2008-2009 med den udfordring, at der skulle spares 1 mio. kr. på budgettet for kollektiv trafik. Den typiske løsning vil være, at man udelukkende har fokus på at reducere omfanget af buskørsel.

I Ringsted valgte man en anden vej, hvor man omlagde den kollektive trafik, så ressourcerne blev anvendt der, hvor det kom flest til gode. Helt konkret øgede man antallet af afgange på buslinjer, hvor der allerede var forholdsvis mange passagerer, men hvor der forventeligt var endnu flere, der kunne bruge busserne til pendling. Til gengæld reducerede man afgange eller fjernede helt buslinjer de steder, hvor der var meget få passagerer.

Det krævede politisk vilje at foretage denne skarpe prioritering af den kollektive trafik, men resultatet taler sit eget tydelige sprog. Fra 2009-2013 steg det samlede passagerantal i den kollektive trafik i Ringsted Kommune med 44 pct., hvilket også har ført til markant større billetindtægter til Ringsted Kommune.

- Kortlægning af investeringsbehov langs pendlerkorridorerne i form af særlige busbaner, mere direkte buslinjer, forbedrede stoppesteder, bedre trafikinformation mv.
- Udarbejdelse af en fælles investeringsplan for pendlerkorridorerne, herunder prioritering af de forskellige investeringer. Investeringerne kan både finansieres af de enkelte kommuner, kommunerne i fællesskab via trafik-selskabet, eksisterende statslige puljer og de centrale midler, der jf. ovenfor bør afsættes til bedre opkobling.

Bedre sammenhæng mellem transportformer

Mange pendlere skal både med bus og tog, når de rejser. Her er det afgørende, at der er god sammenhæng mellem de to systemer, så spildtiden i overgangen mellem bus og tog reduceres til et minimum.

På sundhedsområdet taler man om koor-

dinerede patientforløb. På samme måde er der behov for koordinerede passagerforløb, hvor helhedstænkning på tværs af transportformer skaber smidige overgange.

Det er først og fremmest på det strategiske niveau, der er behov for bedre sammenhæng. Når staten i dag udarbejder sin trafikplan for den statslige togtrafik, herunder bl.a. frekvens i togafgange og nye anlæg, sker det reelt uden inddragelse af hverken kommuner, regioner eller trafik-selskaber.

Passagerpuls hos Forbrugerrådet Tænk har spurgt danskerne, hvad der skal gøres for at forbedre den kollektive trafik. Især tre ting har betydning:

- Priser
- Antallet af afgange
- Rettidighed herunder koordinering af køreplaner

Kilde: Passagerpuls, 2014

Det giver dårlige vilkår for at skabe sammenhæng på tværs af tog- og bustrafik. Konsekvensen er, at statens trafikplan om togtrafikken og de trafikplaner om bustrafikken, som kommuner og regioner laver sammen med trafikselskabet, i alt for ringe grad er tænkt sammen. Der kan højst blive tale om lokale forsøg på delvist at tilpasse sig statens udmeldinger. Og under alle omstændigheder er der ikke tale om en fælles tilgang til den kollektive transport, hvor borgerne med rette kan forlange koordinerede løsninger.

Der er derfor behov for, at den samlede trafikplanlægning i langt højere grad ses i sammenhæng – på tværs af transportformer og på tværs af stat, kommuner, regioner og trafikselskaber.

Ambitionen bør være et forpligtende strategisk samarbejde, hvor man i fællesskab formulerer strategiske målsætninger, afstemmer statslige og lokale behov samt drøfter de kommende års planer og tiltag. Samtidig bør der aftales fælles procedurer for det mere operationelle samarbejde om konkrete køreplaner, herunder høringsfrister, varsling af ændringer i køreplaner, løbende status og opfølgning mv. Disse forskellige tiltag vil tilsammen give borgerne en bedre oplevelse, når de benytter den offentlige transport, og det vil samtidig sikre en bedre ressourcudnyttelse.

KL foreslår derfor, at der fastsættes nogle

formelle rammer for, at kommuner og regioner via trafikselskaberne tidligt inddrages i en gensidig dialog med staten under selve tilblivelsen af statens trafikplan.

Når den kollektive trafik ikke dækker

Det er vigtigt med et offentligt transportsystem, der dækker bredt og binder Danmark sammen. Men der er også tyndt befolkede områder, hvor det er rimeligt at spørge, om den samfundsøkonomiske gevinst ved fx en busrute med meget få passagerer står mål med udgifterne til ruten.

En undersøgelse fra KL's nyhedsbrev Momentum i 2014 viser, at andelen af familier med mindst én bil er steget i næsten alle kommuner i yderområder fra 2007 til 2013, mens der har været et fald i fx Københavns og Frederiksberg kommuner. Det kan indikere, at der er en sammenhæng mellem den kollektive trafiks dækning og behovet for bil.

Det bør formentlig ikke være en ambition, at det offentlige transportsystem dækker fuldt ud rent geografisk. Men der er god grund til at overveje, hvordan man så kan understøtte mulighederne for transport for borgere, der ikke bor med en togstation eller et busstoppested lige rundt om hjørnet.

KL foreslår derfor, at der nedsættes et ekspertudvalg, der skal kortlægge omfanget af udfordringen med manglende

kollektiv trafikdækning, indsamle internationale erfaringer samt præsentere forslag til, hvordan man kan imødegå udfordringen. Udvalget kan eksempelvis sætte fokus på privatbilisme, delebiler, flextur, sikre cykelkorridorer, udlån af elcykler og andre mobilitetsfremmende tiltag.

Trafikal ligestilling til øerne

I forhold til øerne er det vigtigt, at arbejdspladserne fastholdes, så det også fremover er attraktivt at bosætte sig på øerne. De ikke-brofaste øer står over for en særlig udfordring i forhold til infrastrukturen, da de er helt afhængige af færgetransporten af biler og personer.

Der kan i den forbindelse være god grund til at sætte fokus på prisen for at sejle med færge til de ikke-brofaste øer, så det ikke er uforholdsmæssigt dyrt at transportere sig til og fra øerne.

KL foreslår derfor, at færgetaksterne til de ikke-brofaste øer følger det såkaldte landevejsprincip, og at der afsættes centrale midler hertil. Landevejsprincippet indebærer, at færgerne til og fra øerne skal koste det samme for passagererne, som hvis de var kørt en tilsvarende strækning på landevejen.

Det vil blandt andet betyde, at turister med bil vil opleve en reduktion af færgetaksterne. Til gavn for turismen og til gavn for fastholdelsen af arbejdspladser på øerne.



Digitale muligheder for alle

I forhold til bosætning og vækst i hele landet er det vigtigt, at den digitale infrastruktur er velfungerende og dækker bredt. I et lille land som Danmark har vi særlig gode forudsætninger for at tilvejebringe digitale muligheder for alle. Derfor bør man heller ikke i et land som Danmark kunne opleve huller i dækningen, sådan som det er tilfældet i dag.

I Danmark har vi tradition for, at staten sikrer den centrale infrastruktur. Men i modsætning til veje, jernbaner og forsyningsvirksomheder, der er kraftigt regulerede og i nogle tilfælde finansieret af staten, har den digitale infrastruktur været overladt til markedet siden telefonnetet i 1999.

Dagligt oplever mange borgere, virksomheder, offentlige myndigheder og turister, at de er helt eller delvist afskåret for at benytte digitale services. Markedskræfterne har dermed ikke formået at løse alle dækningsproblemer i landet, hvilket skyldes, at leverandørerne ikke har incitament til at forsyne den digitale infrastruktur fuldt ud til fx yderområderne

Den manglende dækning bevirker, at virksomheder får ringere vilkår for at sikre økonomisk vækst, hvilket kan føre til tab af arbejdspladser. Det offentlige går ligeledes glip af store effektiviseringsgevinster i form af fx telemedicin mv.

De samfundsmæssige gevinster ved at investere i den digitale infrastruktur er

Danskerne oplever problemer med mobildækningen

- I landområder er der 30 pct. af borgerne, der er meget utilfredse eller utilfredse med mobildækningen. Selv i områder med bymæssig bebyggelse er det 6-11 pct. (afhængig af byens størrelse), der er meget utilfredse eller utilfredse med mobildækningen.
- I landområder er det 31 pct. af borgerne, der oplever problemer med mobildækningen en gang om ugen eller oftere. I områder med bymæssig bebyggelse er der også hele 10 procent, der oplever problemer med mobildækningen en gang om ugen eller oftere.
- I landområderne er der 33 pct. af borgerne, der ikke er trygge ved mobildækningen, hvis de får behov for at foretage et vigtigt opkald, fx til vagtlægen. Selv i områder med bymæssig bebyggelse er tallet 12-15 pct. afhængig af byens størrelse.

Kilde: YouGov for KL, 2015

KL foreslår:

- At regeringen finder en løsning her og nu på at få implementeret de skærpede dækningskrav, som der lægges op til i vækstplanen for digitalisering, fremfor at vente 3-5 år på, at udbuddene har en effekt.
- At regeringen straks sikrer fri roaming i områder med utilstrækkelig dækning.

betydelige. Derfor er der behov for, at regeringen gennemfører konkrete initiativer, der kan understøtte en udbygget og tidsvarende digital infrastruktur, så der opnås digitale muligheder i hele landet

Skærpede dækningskrav nu – det er for dyrt at vente

Regeringen og Folketingets øvrige partier har i februar 2015 indgået aftale om en vækstplan for digitalisering i Danmark.

Vækstplanen for digitalisering indeholder en række gode initiativer, der på sigt vil bidrage til at skabe en bedre dækning i hele landet. Men udfordringen er, at størstedelen af forslagene først vil få virkning om meget lang tid.

I dag er der mange huller i mobildækningen, og kapaciteten er utilstrækkelig mange steder. Det påvirker i høj grad bosætningen og vækst udviklingen i Danmark. En undersøgelse fra Dansk Energi (2011) viser, at for en fjerdedel vil en langsom internetforbindelse i et geografisk område være udslagsgivende for valg af bosættelse.

Ligeledes viser tal fra World Economic Forum, at Danmark sakker bagud i anvendelsen af bredbånd. I 2012 indtog Danmark en 4. plads på World Economic Forums liste over "Nations Networked Readiness". I 2014 er Danmark rykket ned til en 13. plads efter lande som Tyskland, Korea og Holland.

Danmark ligger på en 33. plads, når man ser på virksomhedernes evner til fuldt ud at udnytte informations- og kommunikationsteknologi. På den baggrund har World Economic Forum udtrykt bekymring for, "hvordan Danmark vil være i stand til at fortsætte sin fremtidige økonomiske vækst og sociale udvikling."

Derfor er der i aftalen om digitalisering i Danmark lagt op til, at dækningskravene skærpes i forbindelse med de kommende års udbud af mobilfrekvenser. De næste frekvensudbud er i 2016 og fremover. Det betyder, at effekten af de krævede forbedringer formentlig ikke vil kunne mærkes før 2017-18 eller senere, da det tager tid at implementere.

Digitalisering er en grundforudsætning for bosætning, vækstmuligheder og effektivisering, og der er ikke råd til at vente 3-5 år på, at huller i dækningen reduceres, og at kapaciteten øges væsentligt.

“ Da Mogens Jensen fra den lille by Veerst i nærheden af Vejen fik problemer med hjertet, kunne ambulancefolkene ikke komme i kontakt med specialisterne på sygehuset.

Der er meget dårlig mobildækning i området, og de var derfor nødt til at køre tre kilometer uden for byen, for at kunne sende hjertekardiogram til sygehuset og få en vurdering af Mogens Jensens tilstand ”

Kilde: Tv2.dk

Derfor foreslår KL, at regeringen finder en løsning her og nu på at få implementeret de skærpede dækningskrav, som der lægges op til i vækstplanen for digitalisering, fremfor at vente 3-5 år på, at udbuddene får en effekt.

Det vil gøre en kæmpe forskel på kort sigt, hvis regeringen her og nu forhandler med leverandørerne om at få lukket de geografiske huller, som leverandørerne ikke umiddelbart har incitament til at lukke. De skærpede krav til dækningen kan finansieres af indtægter fra salget af mobillicenser, som er en stor indtægtskilde for staten. I de seneste 5 år alene har licensafgifterne fra selskaberne bidraget med omkring 5 mia. kr. til statskassen.

Alternativt foreslår KL, at regeringen fremrykker næste udbudsrunde, således at processen og implementeringen igangsættes nu fremfor først i 2016 og frem. Det sikrer, at der står master klar, når de nuværende aftaler udløber. Det vil dog stadigvæk betyde, at der ikke sikres bedre og bredere dækning her og nu i de områder, som mere eller mindre er afskåret fra dækning, da en fremrykning først vil slå igennem om 2-3 år.

Fri roaming for mobiltelefoner – vil give bedre kvalitet her og nu

I dag er man som bruger bundet til det netværk, ens mobilleverandør anvender, og det betyder, at man kan opleve at være et sted, hvor dækningen fra ens eget selskab er dårlig eller ikke eksisterende. Samtidig kan der være udmærket dækning fra andre selska-

ber, men det er ikke muligt at skifte mellem forskellige selskaber for at få dækning.

Helt konkret betyder den manglende mulighed for at skifte mellem leverandørerne, at fx medarbejdere i ældreplejen skal gå rundt med minimum to simkort for at kunne skifte mellem forskellige operatører, når de skal sende data hjem til de bagvedliggende systemer. Det er en upraktisk og dyr løsning, som bevirker, at de digitale effektiviseringsgevinster ikke bliver realiseret ved brugen af velfærdsteknologi, telemedicin m.m.

I starten af 2015 har YouGov for KL undersøgt borgernes tilfredshed med mobildækningen. Som det fremgår af boksen først i afsnittet oplever mange danskere problemer med mobildækningen. Det skyldes bl.a., at brugerne i dag er afskåret fra at benytte andre mobilleverandørers netværk i området.

Udenlandske telebrugere har fri roaming, ligesom danskere har, når de er i udlandet. Så de er i princippet bedre stillet end danskere, der bor i områder med ringe dækning.

Indførelsen af fri roaming vil give en øget adgang til andre mobilleverandørers netværk i de områder, der er tyndt befolkede og/eller har dårlig dækning. Det vil hurtigt kunne give mange brugere en bedre dækning i hverdagen.

KL foreslår derfor, at regeringen straks sikrer fri roaming i områder med utilstrækkelig dækning, da det vil sikre, at brugerne kan anvende det stærkeste signal.

Bedre boliger og nye rammer for fysisk planlægning

Danmark er et skønt land at bo i. Uanset om man bor på landet eller i en by. Men urbaniseringen betyder også, at kommunerne i endnu højere grad end tidligere udvikler sig i forskellige retninger.

Der er behov for, at der ses på barrierer og potentialer for fortsat udvikling i alle områder – både i de større byer, mindre byer og områderne uden for byerne. Det er nødvendigt for at skabe et Danmark i balance og vækst.

Mere skub på saneringen af forfaldne boliger

Figur 13 taler sit eget tydelige sprog om urbaniseringen i Danmark igennem de seneste år. En af udfordringerne i landsbyerne og landområderne er de mange forfaldne huse. De pynter ikke i landskabet, og ingen ønsker at have et forfaldent ubeboet hus som nabo.

KL foreslår:

- At der etableres en sanerings- og renoveringspulje på 3-4 mia. kr., der løber over fx 5-6 år. Puljen skal indholdsmæssigt afspejle behovet for sanering og renovering af bygninger i landsbyer og landområder.
- At der gennemføres ændringer i lånebekendtgørelsen, så kommunerne får adgang til at optage lån til at gennemføre nybyggerier og renoveringer med genanvendelige materialer fra bl.a. nedrivninger. Forslaget skal undtage sådanne byggerier fra at belaste den kommunale låneramme.
- At der på baggrund af de mange konkrete forslag fra KL gennemføres ændringer af planloven, så kommunerne får større råderum i den fysiske planlægning.
- At alle kommuner fx i regi af planstrategien udarbejder en langsigtet strategi, der på baggrund af stedbundne kvaliteter og potentialer sætter pejlemærkerne for kommunens udvikling og omstilling og samtidig etablerer tværkommunale samarbejder omkring fælles strategiske vækst- og udviklingsplaner.

Udover det åbenlyse incitament, som kommunerne har til nedrivning, mangler der – udover penge til at gøre det – i dag også et reelt marked for genanvendelige byggematerialer. Hvis der skabes et sådant marked, vil det blive mere attraktivt at udføre nedrivninger.

KL foreslår, at kommunerne skal have fri adgang til at optage lån til at gennemføre byggerier med fx 80 % genanvendelige materialer, ligesom kommunernes investeringer i energibesparende foranstaltninger i dag er undtaget for de kommunale lånerammer.

Ideen er, at kommunerne skal kunne bygge (nybygninger og renoveringer) i genanvendelige materialer, og at der gennemføres ændringer i lånebekendtgørelsen, der undtager sådanne byggerier i at belaste de kommunale lånerammer.

Hvis kommunale byggerier med genanvendelige materialer undtages fra at belaste lånerammen, vil der skabes incitament til at fremme denne type byggeri. Det vil fremme anvendelsen af genanvendelige materialer fra nedrivninger og sætte fokus på ressourcerne, der er bundet i bygninger. Det kan være med til at understøtte, at der udvikles metoder, der sikrer de materialer, der kan genanvendes, og at byggematerialerne ikke blandes med de miljøfarlige stoffer, der er brugt gennem tiderne.

Større råderum til den fysiske planlægning

Kommunerne har ansvaret for den fysiske planlægning i både byerne og det åbne land. Med redskaberne i planloven kan kommunerne sætte rammerne for den lokale udvikling på baggrund af visionerne for lokalområdet og de stedbundne kvaliteter. Det var i hvert fald tanken.

Men rigide regler i bl.a. planloven begrænser kommunernes muligheder for at foretage de lokale konkrete skøn og afvejninger, der er nødvendige. Det lokale råderum på planområdet er simpelthen for snævert,

både når det gælder udviklingen i byerne og på landet.

Der er behov for et grundlæggende opgør med de mange statslige regler og den gældende praksis, der udgør en barriere for kommunernes muligheder for at agere på dette område.

KL har derfor udarbejdet et særskilt løsningskatalog med en lang række konkrete forslag til, hvor Folketinget bør ændre planloven, naturbeskyttelsesloven og miljøbeskyttelsesloven. I kataloget er der både forslag, der retter sig mod byerne, det åbne land og kyst- og strandområderne.

Forslagene til regelændringer skal bidrage til, at kommunalpolitikkerne bliver i stand til positivt at understøtte de lokale potentia-

ler for vækst og udvikling, der findes i lige netop deres kommune.

KL anbefaler derfor, at de forslag til ændringer, der indgår i løsningskataloget, gennemføres hurtigst muligt.

Målret indsatsen med vækst- og udviklingsstrategier

Uanset de rammer, som lovgivningen sætter for kommunernes udviklingsmuligheder, er det vigtigt, at den enkelte kommune arbejder strategisk med visionerne for kommunens langsigtede udvikling og omstilling og forholder sig til kommunens rolle i den større regionale sammenhæng.

KL anbefaler, at alle kommuner udarbejder en udviklingsstrategi, der indeholder pejlemærker for den langsigtede udvikling af

Når en lovbunden metode står i vejen for udvikling af detailhandel i bymidten – eksempel på behovet for ændringer

Som planloven er i dag, skal kommunerne afgrænse deres bymidter efter en særlig statistisk metode, som har en række uheldige konsekvenser:

- Bymidten vil altid være afgrænset til det område, hvor udviklingen hidtil har fundet sted – det åbner ikke op for megen nytænkning.
- Nye områder skal bebygges, inden de kan inddrages til detailhandel – og så er en del af området allerede udnyttet, hvorved muligheden for at indpasse større enheder er forpasset.
- Bymidten skal rumme mindst én produktionsenhed fra enten offentlig administration, kultur mv. Det kan udelukke bymidter i små og mellemstore byer pga. centraliseringen af offentlige funktioner til hovedbyerne.

Afgrænsningen af bymidter bør nytænkes, så man både tilgodeser behovet for at styre detailhandelsudviklingen og behovet for at skabe værdi i det pågældende område. Man kunne fx forestille sig en egentlig udpegning af bymidten, som man kender det fra andre områder af planloven.

kommunen. Det kan fx ske i regi af planstrategien. Udviklingsstrategien kan fungere som et strategisk værktøj til løbende at udvikle, vurdere og prioritere konkrete projekter, ideer og indsatser og i det hele taget forholde sig proaktivt til kommunens udvikling.

Rigtig mange kommuner laver allerede denne type strategier, som hviler på en grundig analyse af kommunens udfordringer og muligheder, og som formulerer visioner baseret på kommunens særlige vækstpotentiale. Det er spørgsmål, som alle kommuner bør forholde sig strategisk til. Hvad er det, kommunen skal leve af og satse på i de kommende 10-15 år? Hvad er kommunens stedbundne kvaliteter? Og hvad skal der til for at realisere visionen og overkomme de udfordringer, som kommunen står overfor?

Realiseringen af strategien kan understøttes af langsigtede pejlemærker i forhold til udvikling og omdannelse i byerne og på landet, sanering af forfaldne boliger, genanvendelse af tomme arealer mv. Det bør i den forbindelse fremgå klart af strategien, hvordan de forskellige tiltag i den fysiske planlægning prioriteres, og i hvilken rækkefølge de gennemføres.

Tilsvarende anbefaler KL, at kommunerne mere systematisk etablerer tværkommunale samarbejder omkring fælles vækst- og udviklingsstrategier, hvor også planlægningen spiller en rolle. Mange kommuner formulerer fælles målsætninger sammen med andre kommuner i et større geografisk område. Det sker fx i regi af de såkaldte business regions. Her kobles visioner for erhvervsudvikling, turisme osv. med den

konkrete planlægning, og der arbejdes aktuelt flere steder med at lave fælles dele af planstrategierne.

Det er den helt rigtige vej at gå. Et Danmark i forandring fordrer nemlig et helt andet samspil og samarbejde imellem kommunerne og imellem vækstområder og vækststoplande. Et samspil, hvor kommuner spiller forskellige roller og ser sig selv som gensidigt afhængige og som en del af en større sammenhæng. Det er fremadrettet et vigtigt perspektiv i den kommunale og tværkommunale planlægning.

Visions- og udviklingsplan 2025 for Odsherred Kommune

Odsherred Kommune har udarbejdet en samlet plan for udviklingen af kommunen, hvor visionen for vækst bygger på en række strategiske valg – og fravalg – i forhold til bosætning, erhverv og turisme. I udviklingsplanen fremhæves 9 indsatsområder for kommunen:

1. Én hovedstad
2. Styrkelse af Rørvig og Havnebyen som turismebyer
3. Forskønnelse og oprydning i lokal- og landsbyer
4. Udvikling af sommerhusbyer og -områder
5. Tilgængeliggørelse af natur og landskab
6. Differentiering af strande
7. Fødevarer som løftestang
8. Tilgængelighed til kunst og kultur
9. Et positivt billede af Odsherred



Uudnyttede potentialer i dansk turisme

Dansk turisme og oplevelsesøkonomi har potentiale til at blive en af Danmarks styrkepositioner. FN's turismeorganisation forventer, at international turisme vil vokse med 3,3 pct. om året frem mod 2030. Hvis Danmark skal have andel af den vækst, forudsætter det, at der igangsættes initiativer, som imødegår de grundlæggende udfordringer på produkt og kvalitet i dansk turisme.

Danmark har nogle af verdens bedste restauranter, den lille havfrue, Tivoli og Legoland, men alligevel svigter de udenlandske turister Danmark og strømmer i stedet til landene rundt om os. Det har bevirket, at Danmark de seneste år har tabt markedsandele.

Nedgangen i turismen skyldes bl.a. et højt prisniveau. Fx er restaurant- og hotelbesøg næsten 50 pct. dyrere end EU gennemsnittet, og turisterne føler ikke, de får nok for pengene. Derudover er vores traditionelle produkter udsat for skærpet konkurrence pga. nye destinationer, nye rejsemønstre og billige flybilletter. Endelig halter det med kendskabet til Danmark, hvilket er en udfordring i forhold til de attraktive vækstmarkeder som Rusland, Kina og Indien. Derfor er det nødvendigt at gentænke og udvikle vores turismeprodukt, så kystturismen kan generobre markedsandele, og storby- og erhvervsurisme kan realisere sit uudnyttede potentiale.

KL foreslår:

- At der igangsættes et arbejde, der har til formål at undersøge, hvordan man kan understøtte investeringer i turismen, herunder fællesgoder.
- At rammerne for at etablere gratis netadgang til turister i kommunerne lempes, og at kommunerne selv vurderer, hvilken netadgang der er mest hensigtsmæssig.
- At kommunerne intensiverer samarbejdet på tværs af kommuner og mellem kommuner og erhvervslivet om at udvikle turismekoncepter, der går på tværs af tilbud i land, by og storby, og at samarbejdet også indeholder en fælles markedsføringsindsats.
- At planloven og administrationen heraf fremover prioriterer kystturismens særlige afhængighed af kysten, samt at kommunerne gives et større lokalt spillerum i planlægningen.

Danmark er mest populær i Norden

Danmark er det mest populære rejsemål i Norden blandt udenlandske turister og er med til at skabe vækst og beskæftigelse i hele landet. Alene i 2012 blev der skabt en omsætning på 87,2 mia. kr. og 122.500 arbejdspladser.

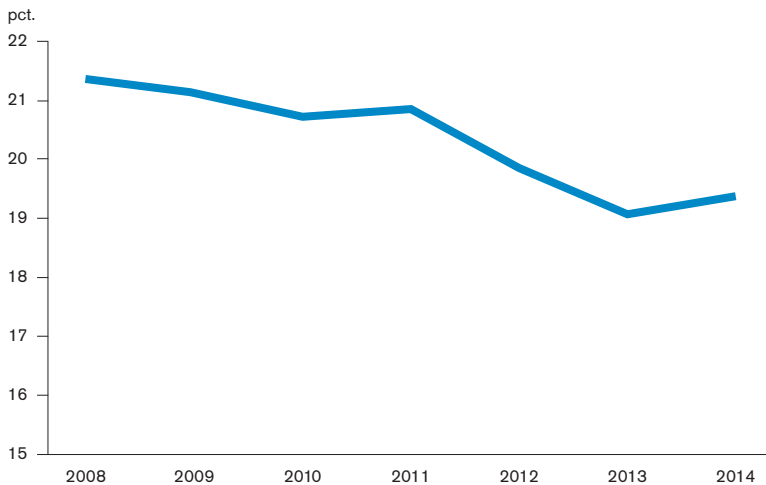
Til trods for dette har dansk turisme mistet terræn igennem en årrække, hvilket giver udslag i tabte markedsandele, jf. figur 14.

Det gælder særligt for kystturismen i Danmark, som har haft et fald på 27,5 procent i perioden fra 1992 til 2012.

Samtidig er de danske storbyer også i hård konkurrence med andre metropoler i Nordeuropa for at tiltrække endnu flere købedygtige kulturturister til Danmark. Selvom væksten i storby- og mødeturismen i de sidste 10 år er steget, er det fulde potentiale langt fra realiseret.

FIGUR 14

Danmarks andel af udenlandske overnatninger i Nordeuropa, 2008-2014 (pct.)



Kilde: De nationale statistikbureauer. Anm: Figuren dækker Danmark, Norge, Sverige, Finland og Tyskland

Der skal investeres i kvalitet, kyst og natur

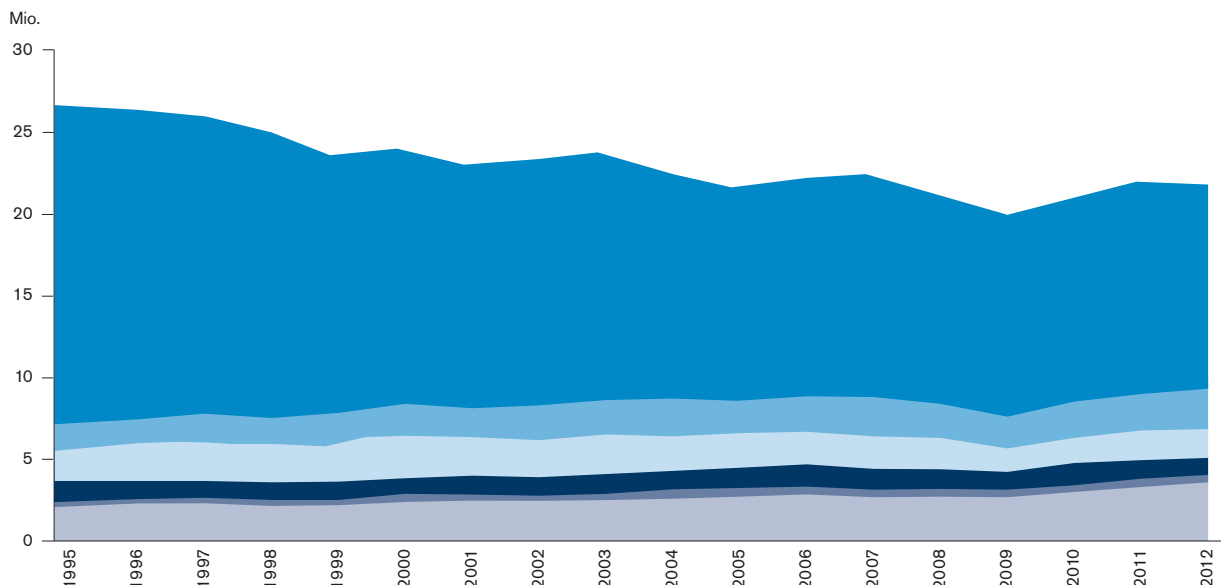
Kystturismen står for en stor del af omsætningen og beskæftigelsen i dansk turisme i dag og tiltrækker særligt mange turister fra Sverige, Norge og Tyskland til Danmark hvert eneste år.

Kystturismen er derfor et af de vigtigste markeder for turisme i Danmark. Men desværre har kystturismen ikke formået at tiltrække turister i samme omfang som vores nabolande. Som det fremgår af figur 15, er det især de tyske turister, som i stigende grad fravælger Danmark. Det skyldes dels en øget konkurrence fra den tyske Østersøkyst og det generelt høje danske prisniveau, men også mangel på innovation og investering i kvalitetsudvikling. Både i det offentlige rum i byerne såvel som i turismeerhvervene i Danmark.

FIGUR 15

Udenlandske overnatninger i Danmark fra kernemarkederne, 1995-2012 (mio.)

- Tyskland
- Sverige
- Storbritannien
- Norge
- Nederlandene
- Øvrige markeder



Kilde: Danmarks Statistik

Væksten i turismen har til gengæld været eksplosiv i Tyskland, hvilket bl.a. skyldes en omfattende investering i den basale infrastruktur og vedligehold af "fællesgoder", som fx adgang til natur og oprydning på strande i et omfang, der i de senere år har udfordret det danske kystferieprodukt markant.

Skal der ske et reelt kvalitetsløft af det danske ferieprodukt, kræver det, at der investeres mere i vedligeholdelse og etablering af relevante fællesgoder.

På den baggrund foreslår KL, at der igangsættes et arbejde, der har til formål at undersøge, hvordan man kan understøtte investeringer i turismen, herunder fællesgoder.

Der skal være gratis Wi-Fi til turister i Danmark

Det danske turismeprodukt har et stort digitalt forbedringspotentiale. Vores udenlandske konkurrenter tilbyder i stigende grad gratis Wi-Fi til turisterne, mens adgangen i Danmark er meget restriktiv til trods for, at turisterne længe har været digitale.

Om ganske få år er alle turister fra børn til ældre indehaver af minimum én smartphone. Og smartphonen er ikke alene et kommunikationsmiddel, men også markedsføring og GPS for turisterne. Derfor skal alle kommuner i Danmark kunne tilbyde turisterne gratis Wi-Fi. Det kan nemlig være dyrt for udenlandske turister at oprette internetforbindelse via roaming.

I dag er det sådan, at de fleste kommuner har trådløst netværk på mange lokaliteter (gågader, biblioteker, skoler, kontorer osv.), som let kan stilles til rådighed for turistene. Det er desværre bare ikke så ligetil. Det skyldes, at regeringen har lagt op til, at turister kun skal have adgang til internet én time pr. døgn, og at det skal købes hos en ekstern udbyder. Det er en dyr, ufleksibel og uhensigtsmæssig løsning, som der næppe vil være interesse for.

Det er KL's vurdering, at adgangen for turister skal være så fleksibel som mulig, så den kan variere fra turistdestination til turistdestination og fra seværdighed til seværdighed. En kanotur på Gudenåen tager lang tid, mens andre seværdigheder kan overstås på kortere tid. Derfor bør der være mulighed for, at regeringens forslag til én time per døgn kan justeres op, hvis der viser sig behov herfor, og at kommunerne selv kan vælge, hvilken netadgang der er økonomisk hensigtsmæssig.

KL foreslår derfor, at rammerne for at etablere gratis netadgang til turister i kommunerne lempes, og at kommunerne selv vurderer, hvilken netadgang der er økonomisk mest hensigtsmæssig.

Udvikling og markedsføring af et sammenhængende produkt på tværs af land og by

Danmark er i global sammenhæng en meget lille destination, og kendskabet til Danmark i udlandet er begrænset. Men Danmark har en komparativ fordel i forhold

til mange andre lande. Det skal udnyttes. Danmark er et lille land rent geografisk, og det giver turisterne en unik mulighed for at besøge flere dele af Danmark på relativt kort tid.

Ifølge VisitDenmark kan hver tredje turist i Danmark betegnes som en kulturturist. Kulturturisterne i Danmark er langt fra en ensartet flok entusiaster eller en eksklusiv skare, som udelukkende ønsker større byers kulturtilbud. Kulturturisterne opholder sig i alle dele af landet og efterspørger en bred vifte af kulturoplevelser i byerne og ved kysterne.

Det er derfor vigtigt, at kommunerne og turismeerhvervene styrker produktudviklingen og udviklingen af turismekoncepter, der går på tværs af byer, kommuner og Danmark. Potentialet er ikke længere alene at tiltrække børnefamilier. Potentialet ligger i høj grad blandt kulturturisterne fra hele verden, der har råd til at holde ferie i et land som Danmark.

Skal man en tur til England, går turen oftest til London. Skal man en tur til Irland eller Holland, går turen til Dublin eller Amsterdam. Men de omkringliggende byer og attraktioner kender vi mindre til. Det samme er gældende for Danmark. Turen starter oftest i storbyerne. Et samlet turismekoncept med udgangspunkt i storbyen såvel som landsbyerne og naturen skal markedsføres langt bedre i udlandet.

Det er derfor vigtigt at udnytte fordelene ved, at Danmark er et lille land, hvor mulighederne

for sammenhængende løsninger er store. Det kan ske gennem mere forpligtende samarbejder mellem fx kommune, lokalbefolkning, turistforeninger, erhvervsliv inden for den enkelte kommune og på tværs af kommuner.

KL foreslår, at kommunerne igangsætter et øget forpligtende samarbejde om fælles forretningsudvikling, markedsføring og branding på tværs af turistattraktioner i land og by.

Behov for opprioritering af kystturismen i planloven, herunder et større lokalt råderum i planlægningen for kystfaciliteter

Skal turismepotentialet realiseres i Danmark, er det afgørende, at planloven såvel som administrationen heraf fremover bygger på en forståelse af, at eksempelvis kystturismens udvikling er helt afhængig af kysten, vandet og adgangen hertil.

Millionvis af turister kommer til Danmark for at nyde de danske kyster, men de savner samtidig grundlæggende faciliteter, der kan understøtte et ferieophold for fx en børnefamilie. Fra andre dele af planlægningen har vi i Danmark haft en tradition for at give særligt privilegerede vilkår til stedbundne erhverv. Det gælder fx landbruget, råstofindvinding samt havnedrift.

KL foreslår, at lovgivningen og administrationen heraf fremover kommer til at afspejle en lignende særstatus for kystturismen.

En sigende sag fra Frederikshavn

Svalereden Camping i Sæby vil gerne udvide, men kan og må ikke pga. reglerne om strandbeskyttelseslinjer og kystnærhedszonen.

Campingpladsen har brug for at udvide og få bedre faciliteter for at klare konkurrencen.

Der er både finansiering og vækstpotentiale til stede, men Naturstyrelsen har vendt tommelfingeren nedad med den begrundelse, at der er andre uudnyttede arealer, som er udlagt til aktiviteter. Men kan man bare flytte en hel campingplads? Eller bør hensynet til virksomhedens udviklingspotentiale ikke i højere grad tilgodeses?

Det er desuden KL's opfattelse, at et større lokalt spillerum og flere lokalt baserede initiativer ved kysten er helt essentielt i indsatsen for at styrke disse områder.

Det betyder ikke, at der ikke fortsat er behov for at varetage nationale hensyn. Blot er det vigtigt, at disse hensyn afspejler en mere nuanceret balance mellem bevarelsen af landskabet og bevarelsen af et land med sammenhængskraft, hvor alle landsdele har gode vækstmuligheder.



KL Weidekampsgade 10
Postboks 3370
2300 København S

T. 3370 3370
kl@kl.dk